

平成25年度

一般会計

当初予算案の概要

特別会計



奈良県宇陀市

目 次

(1)	平成25年度当初予算案のすがた	1
(2)	一般会計の予算規模	2
(3)	予算案のポイントと重点施策	3
(4)	25年度一般会計・特別会計予算案「総括表」	28
(5)	25年度一般会計予算案「歳入の款別内訳表」	29
(6)	25年度一般会計予算案「歳出の款別内訳表」	30
(7)	25年度一般会計予算案「市税の内訳表」	31
(8)	25年度一般会計予算案「歳出の性質別分類表」	32
(9)	25年度一般会計予算案「歳出の概要」	33
(10)	25年度各特別会計予算案の概要について	44
(11)	各会計別市債残高の見込み	53
(12)	各会計の基金の状況	55
(13)	重点施策の事業別シート	57

宇陀市役所 企画財政部財政課

【直通】0745(82)1305

(1) 平成25年度当初予算案のすがた  
(平成24年度3月補正予算案を含む)

「産業振興」「ウェルネスシティ」を重点政策として、持続可能な財政運営にも配慮しつつ、直面する市政諸課題に積極的に取り組み、「元気な宇陀市」を創造します。

1. にぎわいづくり創造プロジェクト

2. 健康なまちづくりプロジェクト

3. 住みよい地域創造プロジェクト

4. 子ども未来創造プロジェクト

5. 市民安心安全プロジェクト

6. 改革改善プロジェクト

財政健全化の推進

歳出の合理化

- 業務の効率化、マネジメント
- 施設の統廃合の推進
- 行政経営の視点での改革

人件費の抑制

- 職員定数削減の推進
- 自主的な給与抑制措置の継続
  - ・特別職、一般職の賃金カット
  - ・時差出勤制度の活用による時間外勤務手当の削減

自主財源等の確保

- 未収金徴収体制の強化
- 収納方法の拡大

資産の有効活用

- 廃止施設の事業化(民間事業者等への売却・貸与)の推進

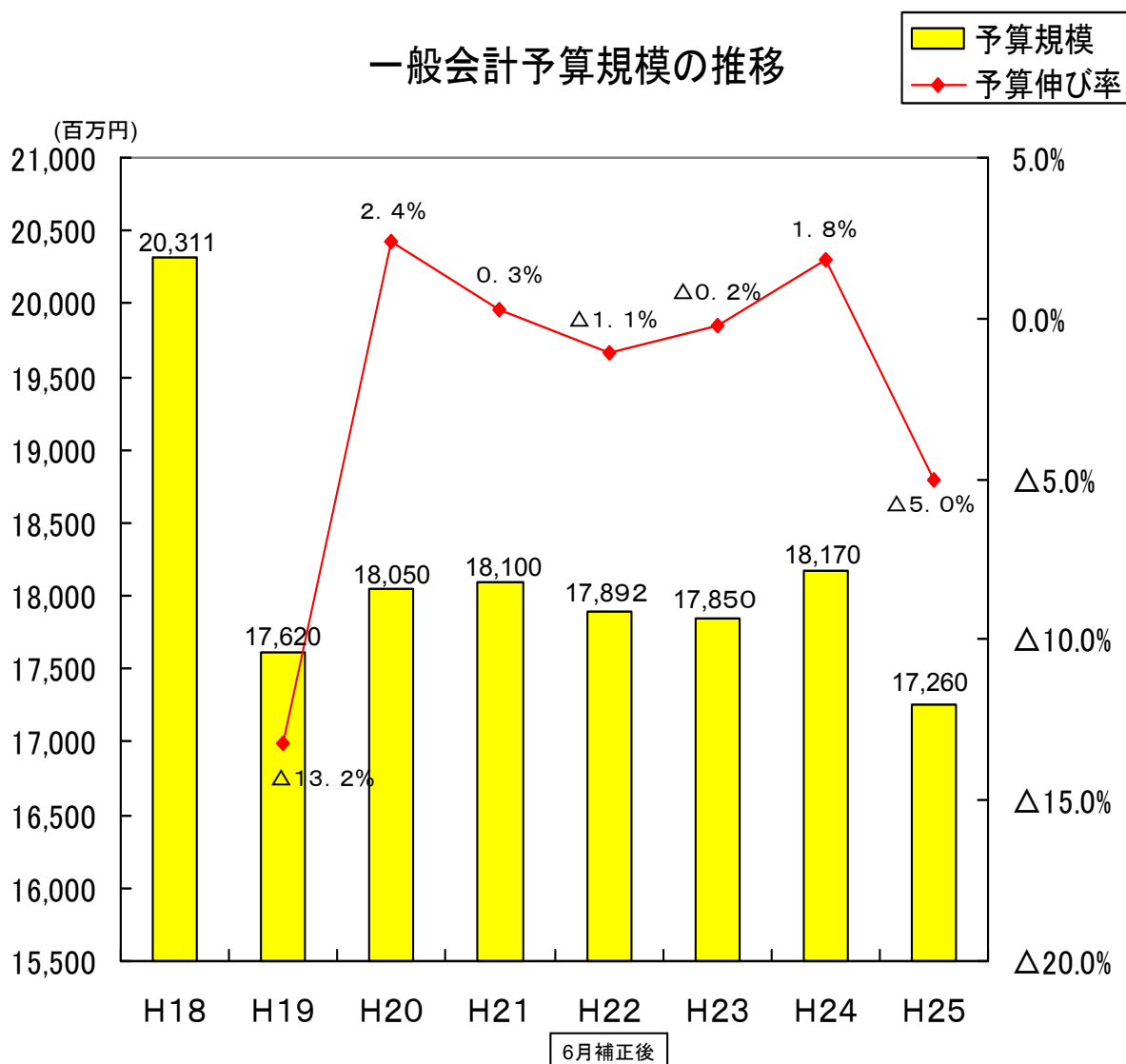
## (2) 一般会計の予算規模

平成25年度当初予算案 172億6千万円

対24年度予算比 ↓5.01%(↓9億1千万円)

(平成24年度3月補正予算案 国緊急経済対策対応事業予算額10億4千8百8万1千円)

一般会計予算規模の推移



### (3) 予算案のポイント

宇陀市産業振興会議及び宇陀市行財政刷新会議の提言と宇陀市総合計画後期基本計画の初年度であることを踏まえ、「夢ある明日へ羽ばたくまちづくり予算」という基本方針を立て、限られた財源の中から、宇陀市の活性化と重要課題等に重点的、効率的に投資することとしました。

- ◎ 宇陀市の地域経済の活性化策の継続と、産業振興、観光振興、まちづくりに重点を置いた施策の推進
- ◎ “ウェルネスシティ宇陀市” を目指した施策の創設
- ◎ 子ども・子育て支援施策の充実
- ◎ 市民生活の安全安心確保のための事業の推進
  - ①小中学校校舎・体育館等の耐震化事業
  - ②道路の整備改良・補修事業
  - ③水道給水区域の拡張事業
- ◎ 財政健全化の取組みを引き続き推進し、人件費・公債費（市債の償還金）の縮減

これらの結果、平成25年度一般会計当初予算総額は、172億6千万円で対前年度比9億1千万円(5.01% ↓)の減となりました。

しかし、国の平成24年度補正予算の「日本経済再生に向けた緊急経済対策」等により、平成25年度当初予算(原案)の前倒し事業を含めて13ヶ月予算で比較しますと対前年度比約1億3千8百万円(0.76% ↑)増の予算規模となっています。

## 【重点事業】

### 1. にぎわいづくり創造プロジェクト

地域経済の活性化

#### (1) 「ウッピー商品券」の発行

2,529 千円

宇陀市内における購買活動の増進、内需振興の一助として、市内事業者にのみ有効な宇陀市内流通商品券を発行します。【商工観光課】



#### (2) 住宅建築・リフォーム工事助成事業

8,015 千円

市内にお住まいの方が、市内業者により住宅建築・リフォームされた場合、費用の10%（上限10万円）相当のウッピー商品券を交付します。【まちづくり支援課】

#### (3) 宇陀市産木材利用促進助成制度

1,000 千円

市内外を問わず、宇陀市産木材の使用建築に対し、宇陀市産材木代金の1/2（上限10万円）相当のウッピー商品券を交付します。【農林課】

#### (4) 住宅用太陽光発電システム設置補助金

4,000 千円

宇陀市の環境対策推進と地球温暖化抑制のため、国の補助金制度に採択された事業に対して、事業費の10%（上限5万円）相当のウッピー商品券を交付します。

【環境対策課】

#### (5) 合併処理浄化槽設置整備事業補助金

28,421 千円（再掲）

河川の水質保全と公衆衛生の向上につとめています。【環境対策課】

農林業 ・ 商工業の振興

予算額

**(1) (仮称) 大和高原産業フェアの開催** **2,295 千円 (新)**

(協議会負担金)

「大和高原観光振興協議会」と連携して、産業の振興と地域の活性化を目的に総合的な産業の祭りを開催します。【農林課】【商工観光課】

**(2) 産業振興の推進** **775 千円 (新)**

産業振興会議の提言を受け、市の推進体制を確立します。【まちづくり支援課】

- ①インターネット等による特産品等の発信・通販の調査検討 252 千円
- ②有機農業の情報発信（ホームページ）事業 400 千円
- ③市民が中心となって生産・販売し収益を得る仕組みの検討等 123 千円

**(3) 戸別所得補償制度導入推進事業** **2,250 千円 (新)**

宇陀の黒大豆・大納言小豆の生産拡大を図るため、生産者に対し振興作物助成金を交付します。【農林課】

**(4) 獣肉（猪・鹿）利用推進調査事業** **1,800 千円 (新)**

毎年増え続けている有害鳥獣について、捕獲獣肉を地域資源として活用するために、調査・研究を行います。【農林課】

**(5) 宇陀市農業支援基金事業** **2,900 千円**

効果的な宇陀市独自の農業支援策を展開するため、市内の農耕用車両から徴収した軽自動車税の全額を基金として、下記の事業に充当しています。【農林課】

- ①農業用暗渠排水設置事業補助金 300 千円
- ②農業用雨除けハウス新設事業補助金 2,000 千円
- ③農地・農業用施設維持管理に伴う重機借上げ補助金 600 千円

**(6) 有害鳥獣対策の推進** **16,751 千円**

深刻な状況にある農林業に対する有害鳥獣の被害に対し、効果的な



対策を推進しています。【農林課】

①有害鳥獣駆除集落取組事業補助金	260 千円
②獣害につよい里山づくり事業	4,695 千円
③有害鳥獣駆除個体処分事業補助金	2,500 千円
④有害鳥獣捕獲ライセンス取得補助金	110 千円
⑤有害鳥獣防除施設設置事業補助金	3,000 千円
⑥鳥獣被害対策実施隊員報酬	640 千円
⑦有害鳥獣捕獲報償金	2,279 千円
⑧県単有害鳥獣駆除事業補助金	600 千円
⑨猟友会補助金	66 千円
⑩ふるさと復興協力隊員配置事業（鳥獣被害対策）	1,501 千円
⑪宇陀名張地域鳥獣害防止広域対策事業	
○モンキートッグの育成・防除柵設置の推進ほかソフト事業	1,100 千円

その他の農林業予算	
○ 中山間地域等農業者直接支払事業	43,470 千円
○ 新規就農者確保事業	12,000 千円
○ 農業者戸別所得補償制度事務費	5,888 千円
○ 数量調整円滑化推進事業事務費	680 千円
○ 農業経営体育成支援事業	6,000 千円
○ 農地集積協力金事業	1,000 千円
○ 環境保全型農業直接支払支援対策事業	830 千円
○ 農地・水保全管理支払推進事業	4,923 千円
○ 宇陀市産木材利用促進助成制度	1,000 千円（再掲）
○ 森林環境税施策放置林整備事業	82,727 千円
○ 美しい森林づくり基盤整備交付金事業	7,661 千円
○ 森林整備地域活動支援事業	15,841 千円
○ 奈良県産材生産促進事業	5,950 千円

**(7) 中小企業資金融資保証事業 3,800 千円（新）**

市内中小企業者の健全な育成、振興をはかるため、その事業経営に必要な資金を借り入れ  
 できるよう、奈良県信用保証協会の保証を条件とした融資制度を創設します。



【商工観光課】

**(8) 宇陀市特産品等認定・開発補助事業**

**505 千円**

宇陀市の農林水産物等を特産品又は名産品として認定します。また、宇陀市内で生産された農林水産物を活用した魅力ある商品開発について補助します。【まちづくり支援課】

観光振興 宇陀市の歴史的文化的資産の活用

<p><b>(1) にぎわいづくり創造事業</b></p> <p>①史跡宇陀松山城跡登山道の整備【文化財課】</p> <p>②市道大東多武峰線改良工事【建設課】</p> <p>③薬草を活用したまちづくりに向けての調査研究【企画課】</p> <p>④宇陀市の代表的な歴史文化遺産である室生寺にライトアップ設備の設置</p> <p>【企画課】</p>	<p><b>57,400 千円(新)</b></p> <p>40,000 千円</p> <p>5,000 千円(再掲)</p> <p>2,400 千円</p> <p>10,000 千円</p>
<p><b>(2) “記紀・万葉” 宇陀市プロジェクトの推進</b></p> <p>平成24年度策定した“宇陀市記紀・万葉”プロジェクト基本計画に基づき事業を推進しています。</p> <p>宇陀市の豊富な歴史資源を活用した事業展開と宇陀市の情報発信を行います。【関係各課】</p> <p>① “宇陀市記紀・万葉” 展、講演会開催</p> <p>② “宇陀市記紀・万葉” キャラクター商品等作成</p> <p>③ “宇陀市記紀・万葉” 冊子・古代衣装製作</p> <p>④ “宇陀市記紀・万葉” 啓発経費</p> <p>⑤ “宇陀市記紀・万葉” ウオーク開催経費ほか</p>	<p><b>5,000 千円</b></p> <p>1,235 千円</p> <p>1,310 千円(新)</p> <p>800 千円(新)</p> <p>545 千円</p> <p>1,110 千円</p>
<p><b>(3) 歴史的・文化的資源の保存整備</b></p> <p>宇陀市松山重要伝統的建造物群保存地区での整備事業や、国・県指定文化財、市指定文化財の保存修理など、宇陀市の歴史的・文化的資源の保存整備を進めます。【文化財課】</p> <p>①宇陀市松山重伝建地区保存事業</p> <p>②宇陀松山地区街なみ環境整備事業</p>	<p><b>84,461 千円</b></p> <p>34,096 千円</p> <p>34,940 千円</p>



- ③史跡宇陀松山城跡保存整備事業 9,834 千円
- ④片岡家住宅所蔵文書調査事業 3,002 千円
- ⑤その他指定文化財保存修理等助成事業 989 千円
- ⑥大宇陀福祉会館現況詳細図面作成業務 800 千円 (新)

**(4) 観光施設、観光資源の整備 6,512 千円**

- ①室生向湊にある国指定天然記念物のスズラン自生の南限地の保存  
管理計画と現状調査及び説明板の設置【文化財課】

4,002 千円



- ②宇陀市を訪れる観光客に滞在時間が長く、環境にやさしいハイキングやサイクリング利  
用を推進し、安全に観光施設等を周遊するため、道標や観光案内板の整備

【商工観光課】 1,100 千円

- ③子供のもり公園施設整備【公園課】 1,400 千円

- ④文化財ボランティア養成講座の開催【文化財課】 10 千円

**(5) 団体旅行誘致促進事業 3,100 千円 (新)**

市内への観光客の誘致拡大を図るため、市内の宿泊施設及び市内の観光施設等を利用した団体旅行を実施する事業者に助成金を交付します。【商工観光課】

**(6) ワールドメイプルパークの指定管理 3,800 千円 (新)**

平成25年4月に開園するワールドメイプルパークについては、NPO 法人「宇陀カエデの郷づくり」に指定管理し、観光拠点・地域活性化の拠点とします。【商工観光課】



**(7) ふるさと復興協力隊員配置事業 1,501 千円**

奈良県からふるさと復興協力隊員の派遣を受け、観光振興事業の企画や観光ルートの発掘、調査、インターネットを活用した情報発信等を推進します。【商工観光課】

## 2. 健康なまちづくり創造プロジェクト

予算額

### (1) “ウェルネスシティ構想” 計画事業 1,270 千円（新）

ウェルネスをこれからのまちづくりの大切な視点の一つとし、市民の誰もが健康で幸せと思えるまちづくりに向けた計画を策定します。【健康増進課】

### (2) 健康器具設置事業 4,690 千円（新）

市民が散歩の途中や施設利用時に気軽に筋力アップが図れるように、都市公園に健康器具を設置します。【公園課】

### (3) 筋力アップのための運動教室の開催 4,090 千円（新）

健康寿命を延伸するため、生活習慣病による疾患性疾患の予防と筋力維持の重要性を啓発し、日常的な筋力アップ運動の普及を行います。【保険年金課】【介護福祉課】

### (4) 健康ウォーキング大会の実施 160 千円

生活習慣病を予防し、市民の運動習慣に繋がります。【保険年金課】

### (5) がん予防対策等の推進 57,669 千円

#### ①がん検診（子宮がん・乳がん・大腸がん）推進事業

※節目年齢対象者無料クーポン事業 10,672 千円

②その他のがん検診の推進 23,679 千円

③高齢者インフルエンザ予防接種事業 23,318 千円【健康増進課】

### (6) 「ラジオ体操」の推進 240 千円（新）

一般向けの体操のひとつである「ラジオ体操」を推進することで市民の健康意識の向上を図ります。【生涯学習課】



### (7) 医療講演会の実施 70 千円

市民が医療・健康に関する正しい知識などを習得し、健康を保持・増進するための行動につなげることを目的として宇陀市立病院医師による医療講演会を実施します。

【宇陀市立病院】

## **(8) 糖尿病教室の実施**

糖尿病を治療中の方だけでなく、そうでない市民の方々も糖尿病を予防し健康的な生活をおくれるように糖尿病に対する正しい理解とその予防・改善を目的として定期的に実施します。【宇陀市立病院】

### 3. 住みよい地域創造プロジェクト

予算額

#### (1) まちづくり活動応援補助金の活用

2,656 千円

市民が主体的に参加する協働によるまちづくりを推進するため、NPO、ボランティア団体等が提案するまちづくり活動事業に助成します。【まちづくり支援課】

#### (2) 地域・NPO支援講座

201 千円 (新)

コミュニティビジネス等に取り組む人材の育成や支援者の養成講座を開催します。

【まちづくり支援課】

#### (3) まちづくり協議会の設立推進

14,240 千円

地域コミュニティの充実・強化を図り、地域が主体となって身近な課題を解決できる組織の創設に取り組めます。設立後は、「いきいきした地域づくり」ができるよう支援します。

【まちづくり支援課】

①まちづくり協議会支援事業	677 千円 (新)
②まちづくり講演会の開催	150 千円
③まちづくり協議会設立検討会補助金	1,300 千円
④いきいき地域づくり補助金	7,000 千円
⑤地域支援員の設置	5,113 千円



#### (4) 宇陀市空き家情報バンクの活用

76 千円

市内の空き家情報の収集や周知に市がかかわることで、空き家の有効活用と市外から宇陀市への定住を促進します。【まちづくり支援課】

#### (5) 定住促進奨励事業

5,006 千円

市外からのIターン・Jターン・Uターン者の転入促進と、市民の転出を抑制し定住化を図るとともに自治会加入促進により活力ある地域づくりを支援するため、住宅取得した方が一定の要件を満たす場合、定住促進奨励金を交付します。【まちづくり支援課】

#### (6) 結婚支援事業

400 千円

晩婚化・未婚化が進む中、独身男女の出会いの場を設けることにより、結婚を応援します。  
又、市全体で結婚を支援する機運を高めます。今年度は、NPO団体主催での開催を検討  
しています。【まちづくり支援課】

【平成24年度3月補正 国の緊急経済対策事業】

○東榛原市民農園整備事業 30,000千円【公園課】

## 4. 子ども未来創造プロジェクト

### (1) 子ども・子育て支援事業計画の策定 1,554 千円 (新)

子ども・子育て家庭の状況及び需要について、ニーズ調査などを実施し、本市における子どものための教育や子育て支援事業についての指針を策定します。【子ども支援課】

### (2) 「うだ育児の日」宣言事業 199 千円 (新)

毎月19日を「うだ育児の日」と宣言することで、地域や社会全体で子どもを育むことへの意識の啓発を図ります。

【子ども支援課】



### (3) 不妊治療費助成事業 750 千円 (新)

宇陀市独自施策として、一般不妊治療に要する費用の一部を助成し、不妊治療を行っている市民の負担軽減を図ります。【健康増進課】

### (4) 未熟児養育医療給付事業 1,618 千円 (新)

身体の発育が未熟なまま生まれ、入院を必要とする乳児に対して、その治療に必要な医療費の一部を助成します。【保険年金課】

### (5) 子ども医療費、ひとり親家庭等医療費助成の所得制限の撤廃 8,032 千円

宇陀市独自施策として、所得制限を撤廃しています。【保険年金課】

① 幼児医療費助成事業 (通院) 1,215 千円 (市加算分)

② 中学校入院医療費助成事業 3,680 千円 (市加算分)

③ ひとり親家庭医療費助成事業 3,137 千円 (市加算分)

### (6) ベビーシートレンタル事業 407 千円

乳児を養育している方を対象に申請日から概ね6ヶ月の間、自動車用ベビーシートを無料で貸し出しています。【子ども支援課】

### (7) 出産祝い金贈呈事業 1,800 千円



新生児の誕生を祝い健やかな成長を願い、出産祝い品を支給しています。

今年度は、1万円の「ウッピー商品券」を支給します。【子ども支援課】

**(8) こんにちは赤ちゃん事業（乳児家庭全戸訪問事業） 855 千円**

生後4ヶ月までの乳児のいるすべての家庭に、助産師若しくは市の保健師が訪問し、育児や生活についての相談に応じています。【子ども支援課】



**(9) 母子保健事業の充実 20,777 千円**

妊娠期からの母と子の健康を身体的、精神的に支え、安心して子

育てができるよう必要な情報や具体的な育児の方法が学べる機会を実施します。

**【健康増進課】**

- |                 |           |
|-----------------|-----------|
| ①妊婦一般健康診査受診票の交付 | 18,477 千円 |
| ②乳幼児等の健康診査      | 1,687 千円  |
| ③育児支援教室の開催      | 613 千円    |

**(10) 子育て支援センター「すくすく」の充実 3,875 千円**

子育ての相談と情報の提供、助言その他の援助を行うことを目的に、乳幼児と保護者が相互の交流を行う場所「すくすく」（旧菟田野保健センター）を常設するとともに、市内の幼稚園・保育園や公民館などで「つどいのひろば」を開催しています。【子ども支援課】

**(11) 子ども達の就園就学の経済的支援 20,000 千円**

経済的な理由で就学（就園）困難な世帯に対し、幼稚園・小・中学校の就園就学援助を、また、宇陀市独自の施策として「宇陀市ぬくもり修学奨励費補助金（高校大学等）」を助成しています。【教育総務課】

- |                             |          |
|-----------------------------|----------|
| ①幼稚園保育料援助費                  | 848 千円   |
| ②特別支援教育・要保護準要保護児童就学援助費（小学校） | 8,502 千円 |
| ③特別支援教育・要保護準要保護児童就学援助費（中学校） | 9,150 千円 |
| ④宇陀市ぬくもり修学奨励費補助金            | 1,500 千円 |

(12) “こあら教室” を開設しています。 1,562 千円

臨床心理士・保育士が発達障がい児の障がいの種類や程度に応じて、日常生活における基本的な生活習慣、集団生活への適応について指導するとともに、保護者の交流の場を設けています。【介護福祉課】

(13) “にこにこの部屋” を開設しています。 712 千円

夏休み中に引きこもりがちな障がい児の居場所づくりとして、“にこにこの部屋” を開設し、地域の活動や社会見学などに参加し、学校とは違う子ども同士のふれあいの場をつくれます。【介護福祉課】

(14) 学校教育支援事業（ようこそ！サイエンスラボ） 373 千円（新）

市内小中学校の児童生徒を対象として、科学実験教室や J A X A 宇宙教育センターによる宇宙を教材として授業を行い、科学的な見方や考え方を養うことで科学や理科への学習意欲を高めます。【教育総務課】



(15) “宇陀こどもフェスタ 2013” 開催費（実行委員会補助金） 650 千円

遊びやスポーツ体験を通して子ども達の交流と仲間づくりを図ります。【生涯学習課】

(16) 学校教育における児童生徒の学習意欲の増進 6,556 千円

① 小学校外国語活動指導助手設置事業 2,255 千円

平成 23 年度から開始された小学校 5～6 年生の外国語活動について、より効果的な外国語活動の充実を図れるよう宇陀市独自で外国人講師による指導を行っています。【教育総務課】



② 適応指導教室 “はばたき”（教育センター事業）の充実 1,600 千円

不登校児童・生徒の自立を図り在籍校への復帰を支援するとともに、同じような悩みを持った仲間との活動を通じて、自信や活動意欲の向上を促し、物事に挑戦し、向き合う力を育みます。【教育総務課】

③ 教育相談（心理）事業 1,418 千円

臨床心理士による幼児、児童生徒の発達相談など、保護者や教職員の悩みに心理的な立場から相談を行います。【教育総務課】

④ほほえみ教室の継続（通級指導教室）

224 千円

通常の学級に在籍しているが、特別な教育的支援を必要としている児童へそれぞれの実態に応じて通級による指導を行います。この教室は、市内の代表校に設置し、幼児期の相談も行い小学校への連続性を支援します。【教育総務課】

⑤子ども活動支援事業

1,059 千円

保護者や地域のボランティアによる学校教育活動や環境整備、子どもたちの安全な登下校の見守りなど学校を支援する仕組みを整えます。【生涯学習課】

(17) 給食食材放射能検査事業

675 千円(新)

給食の更なる安心・安全の確保を図るため給食用食材の放射能検査を実施し、公表することで、安心して子どもを育てることができる環境づくりを推進します。

【こども支援課】【学校給食センター】

(18) 教育施設の整備、耐震化の推進

553,715 千円

①大宇陀小学校建設事業

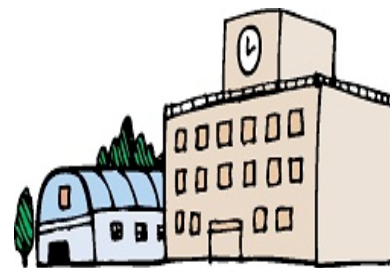
293,757 千円

平成25年3月に校舎および体育館が完成し、今年度は現校舎の解体、ランチルーム等の改修、運動場等の周辺的环境整備を行います。これで、大宇陀小学校建設事業は全て完了します。【教育総務課】

②市内小中学校耐震工事の推進

259,958 千円

平成24年度に策定した「宇陀市学校施設耐震化推進計画」に基づき、今年度は、榛原小学校体育館の新築と榛原東小学校、室生中学校の体育館の耐震補強設計を行います。



平成27年度に耐震化率100%を目指し、早期完了に向け安心・安全な学校づくりに取り組んでいます。

**【平成24年度3月補正 国の緊急経済対策事業】**

○榛原小学校校舎耐震化事業【教育総務課】	364,300 千円
○大宇陀中学校校舎耐震化事業【教育総務課】	416,300 千円
○通学路安全対策事業（ゾーン30等）【建設課】	6,140 千円

## 5. 市民安心安全プロジェクト

### 暮らしの安心

#### (1) 地域公共交通の確保

27,502 千円

市営有償バス「大宇陀南部線」「榛原大野線」「デマンド型乗合タクシー」の運行と路線バスへの運行費補助等により、市民の交通移動手段を確保します。【企画課】



①大宇陀南部線	4,949 千円
②榛原大野線	4,258 千円
③デマンド型乗合タクシー	12,350 千円
④路線バス運行補助金（上内牧系統）	3,000 千円
⑤路線バス運行補助金（桜井菟田野線）	800 千円
⑥ほっとバス錦運営協議会補助金	500 千円
⑦過疎地有償運送事業補助金（らくらくバス）	1,645 千円

#### (2) 宇陀市立病院の周辺整備

5,000 千円(新)

市民の命と健康を守る宇陀市立病院周辺道路の整備に向けた測量調査を行います。

【都市計画課】



#### (3) 心身障害者医療費、重度心身障害老人等医療費助成の所得制限の撤廃

6,939 千円（市加算分）

奈良県の制度では、障害者本人や扶養義務者等の前年の所得が一定金額を超える場合は医療費助成の対象となりません。宇陀市では、独自の施策としてこの所得制限を撤廃しています。【保険年金課】

#### (4) “高齢者等サポート隊” 事業

963 千円

高齢者等おしらせ隊に続き、見守りが必要な在宅の高齢者等に対し、見守り・安否確認・

身近な支え合い活動を行うボランティアの行動組織として、高齢者等サポート隊を編成。  
社会福祉協議会を中心に、実践活動を行います。【介護福祉課】

**(5) 高齢者等見守り支援事業（コールセンター方式） 708 千円**

見守りが必要な高齢者等に対し、緊急・相談通報装置を貸与することにより、24時間体制でコールセンターにつながり、緊急通報や相談ができるシステムを運用します。

【介護福祉課：介護保険事業特別会計事業】

**(6) 要援護者台帳デジタル化事業 6,015 千円**

今後の避難計画や要援護者の支援計画、高齢者等の見守りの基礎情報として活用するため、各課が管理する要援護者の情報と防災に関する情報の一元化を進めます。

【危機管理課】

## 暮らしの安全

### (1) 学校安心安全メール配信事業

600 千円

各学校等（小中学校・保育所・幼稚園・子育て支援センター・学童保育室）から、不審者情報・学校行事・気象警報時の対応、インフルエンザ等必要な情報を保護者に配信します。

【教育総務課】

### (2) 防災・防犯情報等メール配信事業

391 千円

①市民の生命財産を守るため、防災行政無線を補完するものとして、宇陀市から携帯電話を通じて火災情報や災害予報、防犯情報等を配信しています。

市民の皆さまの登録をお願いします。【危機管理課】

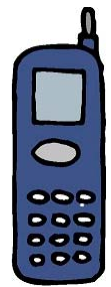
「詳しい登録方法は、宇陀市HPの安全安心メールをクリックしてくださ

い。」<http://uda.kids110.jp/cel/>

※登録は無料ですが、登録時やメール受信時の通信料は利用者の負担となります。

②災害時緊急速報「エリアメール」を導入しています。

宇陀市では、各携帯電話会社が配信するエリアメールを導入しています。市内の配信対象エリア内にある携帯電話に対して、気象庁などからの情報や市からの災害緊急情報を無料で配信します。（対象会社：NTTドコモ・ソフトバンク・au）【危機管理課】



### (3) 自主防災組織設立の促進

500 千円

大規模災害発生時の共助の機能強化・充実と、平時の地域の自主的な防災活動促進のため、自主防災組織の結成を推進します。【危機管理課】

### (4) 自主防災組織資機材購入補助事業

1,000 千円(新)

自主防災組織が整備する資機材の購入に要した費用の一部を補助し、組織の充実を図ります。【危機管理課】



### (5) 奈良県防災総合訓練を宇陀市で開催

3,100 千円(新)

毎年開催されている奈良県防災総合訓練を宇陀市で開催することにより市民の防災意識の向上を図ります。【危機管理課】

**(6) 土砂災害予防のため、山林の樹種の転換の推進** **200 千円**

災害復旧事業である治山工事を実施するにあたり、受益者と協議し土砂災害に強い樹種への転換を図ります。【農林課】

**(7) 防犯灯、交通安全施設の整備** **6,598 千円**

道路照明、防犯灯の整備更新をすすめ、ガードレールやカーブミラーの設置修繕、センターラインなどの路面標識を点検整備し、安全の向上に努めます。

【総務課・建設課】

**①防犯灯設置事業補助金** **598 千円**

節電効果が大きく長寿命である「LED防犯灯」を推奨するためLED防犯灯設置費用の一部を補助します。(新)

**②交通安全施設整備事業** **6,000 千円**

【平成24年度3月補正 国の緊急経済対策事業】

○道路施設総点検事業【建設課】	65,600 千円
○橋梁長寿命化修繕計画【建設課】	8,080 千円
○ため池一斉点検【農林課】	5,040 千円
○宇陀広域消防デジタル無線整備工事負担金	24,846 千円



## 生活基盤の整備

### (1) 効果的な道路改良と補修の実施

265,752 千円

地域が有する道路の課題に対して効果的な拡幅・開設事業を実施するとともに、安全性向上のための舗装修繕を行います。



#### 【建設課、都市計画課、農林課】

- |                     |                   |
|---------------------|-------------------|
| ①市道大東多武峯線改良工事       | 5,000 千円 (新) (再掲) |
| ②市道春日小附・春日藤井線       | 15,550 千円 (新)     |
| ③市道墨坂通り線道路改良工事      | 56,948 千円         |
| ④市道萩原12号線道路整備事業     | 129,254 千円        |
| ⑤市道長峯大野線            | 3,500 千円 (新)      |
| ⑥農道ナルミ線補修工事         | 3,000 千円          |
| ⑦県営一般農道大野向湊線整備事業負担金 | 9,000 千円          |
| ⑧市道舗装等維持補修事業        | 40,000 千円         |
| ⑨室生口大野駅前測量事業        | 3,500 千円 (新)      |

#### 【平成24年度3月補正 国の緊急経済対策事業】

##### 【建設課】

- |                    |                    |
|--------------------|--------------------|
| ○市道平井比布線 15,650 千円 | ○市道小倉室生線 41,300 千円 |
| ○市道小原小倉線 25,950 千円 | ○市道春日野依線 10,500 千円 |

##### 【農林課】

- |                              |
|------------------------------|
| ○農業基盤整備促進事業 14,000 千円        |
| ○県営一般農道大野向湊線整備事業負担金 3,375 千円 |

### (2) 水道給水区域の拡大

171,684 千円

厳しい財政状況のなか、全戸給水をめざして給水区域の拡張事業を実施しています。ま

た、整備済み地域での加入推進に努めます。



(一般会計から一部出資金又は繰出金)

①簡易水道大字陀中央・東部統合整備事業	17,000 千円
②簡易水道室生地域県営水道受水施設整備事業	76,084 千円
③上水道玉立・赤瀬系整備事業	78,600 千円

**【平成24年度3月補正 国の緊急経済対策事業】**

○松井簡易水道整備事業	53,000 千円
○田原簡易水道整備事業	47,500 千円
○簡易水道室生地域県営水道受水施設整備事業	162,601 千円
○上水道高井配水池系整備事業	45,000 千円
○上水道玉立・赤瀬系整備事業	20,000 千円

**【水道局】**

**(3) 下水道施設の維持補修を中心とした事業 30,000 千円**

社会経済情勢や市民生活の実情を踏まえ、本管整備済み区域の管路施設の維持補修を優先します。(一般会計から一部繰出金)

①天満台地区管路更生工事	22,000 千円
②菟田野松井地区枝線工事測量委託	8,000 千円(新)

**(4) 地籍調査の推進 19,830 千円**

市民及び公共の財産を保全するため、地籍の明確化を目的として地籍調査を推進します。

25年度は檜牧第3期地区の地籍調査(3.04K㎡：1～4期)に着手します。

**【地籍調査課】**

**(5) 合併処理浄化槽の整備推進 28,421 千円**

奈良県の水がめである室生ダムの水質保全と快適な生活環境の促進を図るため、市民の

皆さまが設置する合併処理浄化槽に設置整備事業補助金（例：414,000円／7人槽）を助成します。【環境対策課】

①合併処理浄化槽整備事業補助金 28,421千円

**(6) 循環型環境社会の推進 2,660千円**

**【環境対策課】**

①生ゴミ処理機等購入助成事業 800千円

②集団資源（古紙）回収助成事業 1,860千円

**(7) 地球環境に配慮した施策 9,000千円**

①庁舎内の一部の照明を試験的にLED化【管財課】 5,000千円

②住宅用太陽光発電システム設置補助金【環境対策課】 4,000千円（再掲）

## 6. 改革改善プロジェクト

### (1) 施設の統廃合の推進 26,302 千円

- ①平成28年度に市内の人権交流センターを菟田野人権交流センターに統合するため耐震診断の実施【人権推進課】 5,259 千円
- ②宇陀市消防団の組織再編計画に基づき、大宇陀分団の消防施設の統合の推進【危機管理課】 18,000 千円
- ③菟田野小学校で学童保育を実施するための改修工事【教育総務課】 3,043 千円

### (2) 公有財産データベース化及びシステム化事業 16,025 千円

市の保有する公有財産の一元的な管理を行うことにより、適正な公有財産管理を行う。

【管財課】

### (3) 歳入面からの改革改善の取組み 58,360 千円

#### ①コンビニエンスストア納付システムを導入

納税者等の利便性を高めるため、休日・夜間等にも利用できるコンビニエンスストアでの納付を開始します。【徴収対策課・関係各課】

#### ②低利用、未利用状況の市有資産の売却【管財課】

- 土地売払い収入予算額 58,260 千円
- 廃車公用車の売払い収入予算額 100 千円

### (4) 歳出面からの改革改善の取組み ▲157,252 千円

#### ①職員人件費の削減 【人事課】 ▲110,452 千円

第2次宇陀市行政改革大綱実施計画等に基づき、人件費の削減を継続します。

- 市長、副市長、教育長の給料カット (▲20~30%) ▲5,952 千円
- 一般職員の給料カット (2.5%) ▲81,000 千円
- 一般職員の管理職手当のカット (30%) ▲13,500 千円

○時差出勤制度活用等による時間外勤務手当の削減 ▲10,000 千円

②公債費（市債の償還金）の縮減 【財政課】 ▲46,800 千円

平成19年度から続けてきた市債発行額の抑制（当該年度の発行額を償還元金の1/2に抑える）の効果等により、公債費が対前年比▲1.3%縮減しました。

#### (4) 一般会計・特別会計予算案「総括表」

(単位:千円・%)

会 計 名		本 年 度	前 年 度	増 減 額	増減率
1	一 般 会 計	17,260,000	18,170,000	△ 910,000	△5.0%
2	住宅新築資金等貸付事業特別会計	42,100	56,000	△ 13,900	△24.8%
3	市営霊苑事業特別会計	32,500	23,000	9,500	↑41.3%
4	土地取得事業特別会計	108,400	88,200	20,200	↑22.9%
5	国民健康保険事業特別会計	4,531,000	4,489,600	41,400	↑0.9%
	事業勘定	4,372,000	4,331,000	41,000	↑0.9%
	診療施設勘定	159,000	158,600	400	↑0.3%
6	介護保険事業特別会計	3,413,800	3,203,000	210,800	↑6.6%
7	後期高齢者医療事業特別会計	405,000	410,400	△ 5,400	△1.3%
8	簡易水道事業特別会計	732,100	851,300	△ 119,200	△14.0%
9	下水道事業特別会計	905,500	871,000	34,500	↑4.0%
10	保養センター事業特別会計				
	収 益 的 収 入	131,870	58,102	73,768	↑127.0%
	支 出	131,870	58,102	73,768	↑127.0%
	資 本 的 収 入	70,060	103,828	△ 33,768	△32.5%
	支 出	70,060	103,828	△ 33,768	△32.5%
11	市立病院事業特別会計				
	収 益 的 収 入	3,478,200	3,830,000	△ 351,800	△9.2%
	支 出	3,728,200	4,160,000	△ 431,800	△10.4%
	資 本 的 収 入	319,770	1,971,918	△ 1,652,148	△83.8%
	支 出	463,329	2,484,166	△ 2,020,837	△81.3%
12	介護老人保健施設事業特別会計				
	収 益 的 収 入	520,000	508,500	11,500	↑2.3%
	支 出	520,000	508,500	11,500	↑2.3%
	資 本 的 収 入	100	200	△ 100	△50.0%
	支 出	52,000	54,400	△ 2,400	△4.4%
13	水道事業特別会計				
	収 益 的 収 入	517,000	528,000	△ 11,000	△2.1%
	支 出	517,000	528,000	△ 11,000	△2.1%
	資 本 的 収 入	141,127	98,167	42,960	↑43.8%
	支 出	268,200	244,000	24,200	↑9.9%
	歯科診療所事業特別会計	0	37,300	△ 37,300	皆減
支 出 予 算 総 額		33,181,059	36,340,796	△ 3,159,737	△8.7%

## (5) 一般会計予算案「歳入の款別内訳表」

(単位：千円・%)

款	本年度予算額		前年度予算額	増減額	増減率
	予算額	構成比			
市 税	2,831,790	16.4%	2,853,273	△ 21,483	△0.8%
地 方 譲 与 税	208,001	1.2%	233,401	△ 25,400	△10.9%
利 子 割 交 付 金	11,400	0.1%	14,300	△ 2,900	△20.3%
配 当 割 交 付 金	16,600	0.1%	14,200	2,400	↑16.9%
株式等譲渡所得割交付金	2,700	0.0%	2,900	△ 200	△6.9%
地方消費税交付金	248,000	1.4%	267,000	△ 19,000	△7.1%
ゴルフ場利用税交付金	76,700	0.4%	78,700	△ 2,000	△2.5%
自動車取得税交付金	58,400	0.3%	77,700	△ 19,300	△24.8%
地方特例交付金	8,800	0.1%	9,000	△ 200	△2.2%
地 方 交 付 税	8,610,000	49.9%	8,735,000	△ 125,000	△1.4%
交通安全対策特別交付金	5,358	0.0%	5,671	△ 313	△5.5%
分担金及び負担金	219,604	1.3%	223,037	△ 3,433	△1.5%
使用料及び手数料	289,256	1.7%	287,539	1,717	↑0.6%
国 庫 支 出 金	1,425,784	8.3%	1,796,865	△ 371,081	△20.7%
県 支 出 金	867,981	5.0%	771,528	96,453	↑12.5%
財 産 収 入	71,498	0.4%	64,613	6,885	↑10.7%
寄 附 金	501	0.0%	501	0	—
繰 入 金	294,267	1.7%	25,934	268,333	1034.7%
繰 越 金	250,000	1.4%	250,000	0	—
諸 収 入	155,060	0.9%	139,638	15,422	↑11.0%
市 債	1,608,300	9.3%	2,319,200	△ 710,900	△30.7%
合 計	17,260,000	100.0%	18,170,000	△ 910,000	△5.0%

## (6) 一般会計予算案「歳出の款別内訳表」

(単位：千円・%)

款	本年度予算額		前年度 予算額	増減額	増減率	本年度予算額 の財源内訳	
	予算額	構成比				特定財源	一般財源
議会費	173,451	1.0%	171,587	1,864	↑1.1%	—	173,451
総務費	1,784,177	10.3%	1,640,462	143,715	↑8.8%	225,875	1,558,302
民生費	4,480,978	26.0%	4,395,149	85,829	↑2.0%	1,781,052	2,699,926
衛生費	2,094,747	12.1%	2,408,651	△313,904	△13.0%	224,169	1,870,578
農林水産業費	541,880	3.1%	513,551	28,329	↑5.5%	227,518	314,362
商工費	363,894	2.1%	296,330	67,564	↑22.8%	55,951	307,943
土木費	783,000	4.5%	1,353,464	△570,464	△42.1%	324,543	458,457
消防費	1,211,415	7.0%	1,133,649	77,766	↑6.9%	84,993	1,126,422
教育費	2,262,767	13.1%	2,642,165	△379,398	△14.4%	886,626	1,376,141
災害復旧費	24,500	0.1%	29,001	△4,501	△15.5%	24,207	293
公債費	3,509,191	20.3%	3,555,991	△46,800	△1.3%	2,421	3,506,770
予備費	30,000	0.2%	30,000	0	—	—	30,000
合計	17,260,000	100.0%	18,170,000	△910,000	△5.0%	3,837,355	13,422,645



## (7) 一般会計予算案「市税の内訳表」

(単位：千円・%)

区 分	本年度予算額		前年度予算額	増減額	増減率
	予算額	構成比			
市 民 税	1,347,148	47.6%	1,369,381	△ 22,233	△1.6%
個人分	1,260,252	44.5%	1,278,744	△ 18,492	△1.4%
法人分	86,896	3.1%	90,637	△ 3,741	△4.1%
固 定 資 産 税	1,204,262	42.5%	1,225,615	△ 21,353	△1.7%
純固定資産	1,204,238	42.5%	1,225,587	△ 21,349	△1.7%
交・納付金	24	0.0%	28	△ 4	△14.3%
軽自動車税	78,380	2.8%	78,277	103	↑0.1%
市たばこ税	202,000	7.1%	180,000	22,000	↑12.2%
計	2,831,790	100.0%	2,853,273	△ 21,483	△0.8%

## (8) 一般会計予算案「歳出の性質別分類表」

(単位：千円・%)

区 分	本 年 度		前 年 度		増減額	増減率
	予 算 額	構成比	予 算 額	構成比		
1 経 常 的 経 費	14,353,471	83.2%	14,164,320	78.0%	189,151	↑1.3%
1. 人 件 費	4,001,485	23.2%	4,092,663	22.5%	△ 91,178	△2.2%
2. 物 件 費	2,209,694	12.8%	2,119,838	11.7%	89,856	↑4.2%
3. 維 持 補 修 費	77,843	0.5%	74,058	0.4%	3,785	↑5.1%
4. 扶 助 費	2,018,756	11.7%	1,872,777	10.3%	145,979	↑7.8%
5. 補 助 費 等	2,535,224	14.7%	2,449,015	13.5%	86,209	↑3.5%
6. 公 債 費	3,510,469	20.3%	3,555,969	19.6%	△ 45,500	△1.3%
2 投 資 的 経 費	1,229,912	7.1%	2,039,005	11.2%	△ 809,093	△39.7%
1. 普 通 建 設 事 業 費	1,205,412	7.0%	2,015,005	11.1%	△ 809,593	△40.2%
イ. 補 助 事 業 費	329,449	1.9%	875,856	4.8%	△ 546,407	△62.4%
ロ. 単 独 事 業 費	875,963	5.1%	1,139,149	6.3%	△ 263,186	△23.1%
2. 災 害 復 旧 事 業 費	24,500	0.1%	24,000	0.1%	500	↑2.1%
3 そ の 他	1,676,617	9.7%	1,966,675	10.8%	△ 290,058	△14.7%
1. 繰 出 金	1,525,428	8.8%	1,481,852	8.2%	43,576	↑2.9%
2. 積 立 金	35,199	0.2%	12,523	0.1%	22,676	↑181.1%
3. 投 資 及 び 出 資 金	85,190	0.5%	442,000	2.4%	△ 356,810	△80.7%
4. そ の 他	30,800	0.2%	30,300	0.2%	500	1.7%
合 計	17,260,000		18,170,000		△ 910,000	△5.0%

## (9) 一般会計当初予算案「歳出の概要」

### (款)1. 議会費

(単位:千円)

項	目	事業の主な内容	予算額	前年度
議会費	議会費	議員報酬、手当、共済負担金	114,116	114,150
		政務調査費	5,400	5,400

### (款)2. 総務費

項	目	事業の主な内容	予算額	前年度
総務管理費	一般管理費	人事考課システム保守・使用料	771	1,050
		臨時職員等社会保険料事業主負担金	29,400	28,508
		全国町村会総合賠償補償保険分担金	3,132	3,189
	文書広報費	「広報うだ」印刷費、配布委託料	5,072	5,054
		奈良テレビ宇陀市PR番組作成委託料	802	—
	財産管理費	市有建物火災共済分担金	5,882	5,822
		全国自治協会自動車損害共済分担金	3,050	3,420
		減債基金積立金(うるわしの里償還分)	5,915	5,915
		地域づくり推進基金積立金	22,460	613
		公有財産台帳整備業務委託料	16,025	—
		庁舎省エネ化等対策事業	5,000	158
		土地取得事業特別会計繰出金	108,400	88,199
	企画費	大宇陀南部線バス運行事業	4,949	5,656
		榛原大野線バス運行事業	4,258	5,295
		デマンド型乗合タクシー運行事業	12,350	13,258
		薬草試験栽培委託料	2,400	—
		室生寺ライトアップ設備購入事業	10,000	—
		奈良交通路線バス運行補助金(上内牧系統・桜井菟田野線)	3,800	4,624
		ほっとバス錦運営協議会補助事業	500	500
		過疎地有償運送事業補助金(菟田野らくらくバス)	1,645	1,730
		桜井宇陀広域連合負担金	3,743	3,743
	電子計算費	総合行政ネットワークシステム事業費	3,677	2,886
		市地域情報化システム、庁内LAN管理運営費	129,225	109,864

総務管理費	自治振興費	宇陀市連合自治会補助金	12,810	12,821
		集会所等整備委託料・補助金	1,733	—
	生活安全対策費	防犯灯設置(LED)事業補助金	598	456
	アートアルカディア推進費	室生山上公園管理運営費	10,585	9,758
		音楽の森指定管理管理委託料	5,225	5,225
	自主放送費	「宇陀チャン11」番組制作等事業費	15,117	11,078
		自主放送スタジオ移設事業	36,000	—
	総合センター管理運営費	榛原総合センター管理運営費	4,668	4,713
	まちづくり支援費	地域・NPO支援講座	201	—
		まちづくり協議会支援事業	677	—
		まちづくり講演会開催費	150	403
		まちづくり協議会設立検討会補助金	1,300	2,000
		いきいき地域づくり補助金	7,000	5,000
		地域支援員設置事業	5,113	6,480
住宅建築リフォーム工事助成事業		8,015	3,000	
宇陀市定住促進奨励事業		5,006	4,000	
宇陀市空き家情報バンク事業		76	81	
結婚支援事業		400	300	
まちづくり活動応援補助金事業		2,656	2,855	
宇陀市特産品等認定・開発補助事業		505	507	
産業振興推進事業	775	—		
徴税費	賦課徴収費	各市税電算処理委託料	1,621	1,896
		電子申告サービス導入業務委託料	2,054	—
		コンビニエンスストア収納事業	1,223	4,056
		固定資産路線価、異動更新、鑑定等業務委託料	28,385	14,780
	徴収対策費	徴収対策指導員設置事業	3,465	3,311
戸籍住民基本台帳費	戸籍住民基本台帳費	戸籍・住基等関連電算機器保守点検委託料	5,437	4,775
		住基ネットワーク機器・戸籍電算システム使用料	8,501	8,371
選挙費	参議院議員選挙費	参議院議員選挙費	24,702	—
統計調査費	指定統計費	工業統計、住宅・土地統計調査費	3,882	1,417

## (款)3. 民生費

項	目	事業の主な内容	予算額	前年度
社会福祉費	社会福祉 総務費	市社会福祉大会開催費	3,248	3,306
		戦没者追悼式、地域慰霊祭開催費	1,776	1,945
		心配ごと相談所事業	235	240
		宇陀市社会福祉協議会運営費補助金	28,548	33,345
		民生児童委員活動費負担金	5,588	5,588
	障害者福祉費	療育教室「こあら教室」開設事業	1,562	2,237
		手話奉仕員養成事業委託料	770	575
		障害児地域参加交流促進事業委託料(にこにこ)	712	2,576
		コミュニケーション事業 (手話通訳・要約筆記員設置、派遣事業)	1,075	1,151
		障害者相談支援事業委託料	6,000	5,000
		障害者地域活動支援センター事業委託料	4,920	5,400
		障害者日中一時支援事業	2,520	2,400
		障害者移動支援事業	10,800	9,060
		心身障害者医療費助成事業	52,588	54,242
		福祉手当等(障害者手当等)給付費	10,819	11,225
		身体障害者(児)補装具給付費	10,560	10,560
		施設訓練等支援費	170,400	156,000
		障害者短期入所給付費	9,600	10,392
		児童発達支援事業(放課後ディサービス)	9,720	7,440
		障害者居宅介護給付費	16,680	13,584
		身体障害者(児)日常生活用具給付事業費	9,600	9,360
		障害者自立支援医療費(更生・精神)	29,760	29,160
		障害者共同生活(ケアホーム)介護給付費	18,120	20,400
		障害者生活介護給付費	231,600	117,600
		児童発達支援センター通園給付費	1,980	1,560
		自立支援医療費(育成)	1,496	—
		自立支援安定化事業	900	13,320
サービス利用計画作成費	3,770	2,261		
療養介護費	31,200	32,520		

社会福祉費	老人福祉費	高齢者生活支援ハウス運営事業委託料	7,475	7,475
		高齢者等サポート隊事業委託料	963	963
		後期高齢者医療広域連合負担金	342,574	351,249
		重度心身障害老人等医療費助成事業	27,298	26,658
		老人保護措置事業(養護老人ホーム)	32,000	24,000
		後期高齢者医療事業特別会計繰出金	121,289	123,877
	国民年金費	国民年金事務費	528	585
	国民健康保険費	国民健康保険事業特別会計繰出金	18,466	21,613
		国民健康保険保険基盤安定繰出金	144,687	133,550
		国民健康保険特別会計直営診療所繰出金	15,391	15,391
	介護保険費	介護保険事業特別会計繰出金	463,433	440,689
	人権行政推進費	DV(家庭内暴力等)相談事業	185	185
		住宅新築資金等貸付事業特別会計繰出金	5,870	6,672
	人権交流センター費	各人権交流センター事業運営費	15,907	15,831
		菟田野人権交流センター耐震診断事業	5,259	—
		旧共同浴場跡地整備事業	12,075	—
	多世代交流プラザ管理運営費	多世代交流プラザ「あきの湯」管理運営費	7,398	4,253
福祉保健交流センター管理費	福祉保健交流センター「ぬく森の郷」管理運営費	8,407	11,435	
児童福祉費	児童福祉総務費	幼児用補助装置(ベビーシート)貸与事業	407	407
		こんにちは赤ちゃん事業(乳児家庭全戸訪問事業)	855	855
		出産祝い品贈呈事業	1,800	950
		子ども・子育て支援事業計画策定委託料	1,554	—
		うだ育児の日宣言事業	199	—
		子ども医療費助成事業	30,564	31,662
		未熟児養育医療費助成事業	1,618	—
	児童措置費	児童手当	393,480	—
		児童扶養手当給付費	114,000	115,917
		市内私立保育所補助金	3,580	3,500
		市外保育所委託保育実施事業	11,762	11,219
		市内私立保育所運営費負担金	64,474	66,051
	児童福祉施設費	給食食材放射能検査事業	560	—
		市立4保育所・子育て支援センター管理運営費	135,992	124,607

児童福祉費	児童館費	市内児童館管理運営費	11,276	15,033
	放課後児童健全育成事業費	市内学童保育事業	22,256	24,238
		市内学童保育事業(児童館分)	10,925	11,441
	ひとり親家庭等福祉費	母子家庭等高等職業訓練促進事業等	5,390	2,274
ひとり親家庭等医療費助成事業		16,316	17,151	
生活保護費	生活保護総務費	住宅手当緊急特別措置事業	3,334	3,773
	扶助費	生活扶助費・医療扶助費等	667,017	621,403

(款)4. 衛生費

項	目	事業の主な内容	予算額	前年度
保健衛生費	保健衛生総務費	桜井地区病院群輪番制運営事業負担金	10,312	9,756
	予防費	乳幼児・児童生徒・高齢者等予防接種費	74,042	73,808
		予防接種健康被害救済給付金(障害年金及び医療手当)	10,697	8,781
	保健センター費	市内保健センター管理運営費	9,231	8,726
	健康づくり費	ウェルネスシティ構想計画事業	1,270	—
		妊婦一般健康診査委託料、及び県外受診補助金	18,477	20,180
		成人・女性等がん検診事業費	34,351	27,088
		橿原市休日夜間応急診療所小児深夜診療負担金	1,035	1,136
		奈良県産婦人科一次救急体制整備負担金	762	970
		不妊治療費助成金	750	—
	簡易水道費	簡易水道事業特別会計繰出金	285,652	295,573
	火葬場運営費	市立火葬場管理運営費	18,757	18,848
	病院費	病院事業特別会計繰出金	371,275	323,178
		病院事業特別会計出資金	64,190	416,000
	環境衛生費	し尿処理収集運搬委託料	8,694	8,694
		古紙等集団資源回収助成金	1,860	1,944
		生ごみ処理機等購入助成金	800	800
		住宅用太陽光発電システム設置奨励事業	4,000	2,000
	公害対策費	公害分析調査費(排水水質検査)	1,083	1,135
		自動車騒音常時監視評価業務委託料	840	1,088
診療費	歯科診療所事業特別会計繰出金	—	4,447	
上水道費	上水道事業会計繰出金	35,000	26,000	
下水道費	下水道事業会計繰出金	360,080	350,281	

清掃費	清掃総務費	市有施設刈草、伐採樹木等処分委託料	2,998	3,000
		宇陀衛生一部事務組合負担金	89,560	84,748
		東宇陀環境衛生組合負担金	100,955	100,788
	じん芥処理費	可燃性ごみ収集運搬委託料	84,433	84,433
		不燃焼物収集処理委託料	83,122	83,586
		焼却灰運搬処理委託料	14,283	14,283
	合併処理浄化槽整備事業費	合併処理浄化槽整備事業補助金	28,421	31,512

(款)5. 農林水産業費

項	目	事業の主な内容	予算額	前年度
農業費	農業委員会費	農業委員会委員報酬	10,488	10,392
		県農業会議負担金	1,577	1,577
	農業総務費	大和高原農用地利用増進協議会負担金	8,382	8,382
		国営農地開発事業償還金	53,772	53,772
	農業振興費	中山間地域等直接支払事業	43,470	43,481
		農地・水保全管理支払推進事業	4,923	4,229
		有害鳥獣防除施設設置補助金	3,000	3,000
		宇陀市農業支援基金活用事業	2,900	2,900
		農業経営体育成交付金	6,000	—
		農業戸別補償制度事務費	5,888	5,406
		数量調整円滑化推進事業事務費	680	1,093
		土地改良施設維持補修事業	3,000	—
		環境保全型農業直接支払支援対策事業	830	1,210
		獣肉利用推進事業調査委託料	1,800	—
		振興作物栽培助成事業	2,250	—
		農地集積協力金事業	1,000	900
		青年就農給付金	12,000	13,500
	地籍調査費	地籍調査事業費	19,830	25,532
	農業土木費	農業用施設補修用材料費(支給分含む)	2,500	2,000
		県営一般農道整備事業負担金(大野・向淵地区)	9,000	4,800
	農村環境改善センター費	農林会館、農林センター管理運営費	4,530	4,088



林業費	林業総務費	たかぎふるさと館管理運営費	5,836	6,184
	林業振興費	宇陀市産木材利用促進奨励事業	1,000	1,000
		樹種転換推進事業補助金	200	200
		県産材生産促進事業	5,950	6,125
		鳥獣被害対策実施隊員報酬	640	640
		有害鳥獣防除ライセンス取得補助事業	110	660
		有害鳥獣駆除個体処分補助事業	2,500	1,350
		獣害につよい里山づくり事業委託料	4,695	—
		有害鳥獣捕獲報償金	2,279	2,279
		森林環境税緊急間伐事業委託料	82,727	54,621
		森林整備地域活動支援事業委託料	15,841	26,697
		美しい森林づくり基盤整備交付金	7,661	14,532
		有害鳥獣駆除事業補助金(猟友会補助金含む)	926	1,346
		ふるさと復興協力隊員配置事業(鳥獣被害対策)	1,501	—
		宇陀名張地域鳥獣害防止広域対策事業	1,100	1,100
林業土木費	林道維持補修用材料費(支給分含む)	1,000	1,000	

(款)6. 商 工 費

項	目	事業の主な内容	予算額	前年度
商工費	商工振興費	ウッピー商品券発行取扱委託料	2,529	2,632
		宇陀市消費者相談員事業	511	511
		中小企業資金融資保証事業	3,800	—
	観光費	観光振興・施設管理運営事業	13,677	15,496
		ワールドメイプルパーク指定管理	3,800	—
		市内観光地看板等整備事業	1,100	3,300
		ふるさと復興協力隊員配置事業(観光振興)	1,501	—
		団体旅行誘致促進事業	3,100	—
		大和高原(東吉野)観光振興協議会負担金	2,295	—
	美榛苑費	保養センター事業特別会計繰出金	170,000	130,000
	産業振興センター費	菟田野産業振興センター管理運営費	5,063	5,255
		毛屑・ニベ処理組合運営委託料	9,000	9,000
		宇陀市毛皮革振興公社事業補助金	8,000	8,000
	ナシガ谷前処理場運営費	ナシガ谷前処理場改修・管理運営費	59,530	45,217
	記紀万葉推進事業費	記紀万葉推進事業費	5,000	5,300

## (款)7. 土 木 費

項	目	事 業 の 主 な 内 容	予 算 額	前年度
道路橋梁費	道路橋梁 総務費	測量業務委託料	3,500	—
	道路維持費	道路草刈・街路樹剪定・雪寒対策委託料	8,143	9,343
		市道舗装・維持補修工事費、交通安全施設整備	45,700	41,500
		道路維持修繕用等原材料費(支給分含む)	5,500	5,000
	道路新設 改良費	社会資本整備総合交付金事業(平井比布線)H24前倒し	—	31,000
		社会資本整備総合交付金事業(小倉室生線)H24前倒し	—	41,300
		社会資本整備総合交付金事業(小原小倉線)H24前倒し	—	31,200
		社会資本整備総合交付金事業(山辺三赤人橋線)	—	25,375
		社会資本整備総合交付金事業(春日小附・春日藤井線)	15,550	—
		市道改良事業(大東多武峰線)	5,000	—
		市道改良事業(長峯大野線)	3,500	—
		社会資本整備総合交付金事業 (橋梁長寿命化修繕計画) H24前倒し	—	5,083
	河 川 費	河川総務費	準用河川たい積土砂撤去工事	3,500
急傾斜地崩壊対策事業負担金			4,200	8,200
都市計画費	都市計画 総務費	高萩台自転車駐車場管理運営費	7,800	8,904
	公 園 費	健康器具設置事業	4,690	—
		公園維持管理費	46,129	48,891
		子供のもり公園施設整備事業	1,400	—
		ワールドメイプルパーク整備事業費	—	60,002
		地域活性化推進拠点施設整備事業補助金	—	30,000
	都市計画 道路費	社会資本整備総合交付金事業(墨坂通り線)	56,948	5,000
	社会資本整備 推進事業費	社会資本整備総合交付金事業(萩原12号線)	129,254	—
		宇陀市立病院周辺測量事業	5,000	—
	まちづくり 推進事業費	榛原地区まちづくり交付金事業	—	571,770
住 宅 費	住宅管理費	市営住宅修繕等維持費、各種管理委託料	33,357	29,149
		私有既存木造住宅耐震診断支援事業委託料	270	270
		私有既存木造住宅耐震改修支援事業負担金	1,500	1,500

## (款)8. 消 防 費

項	目	事 業 の 主 な 内 容	予 算 額	予 算 額
消防費	常備消防費	宇陀広域消防組合負担金	967,552	944,867
	非常備消防費	消防団員報酬・出動手当等	36,207	37,293
		消防団員公務災害・B型火災・福祉共済掛金	5,110	5,761
	災害対策費	要援護者台帳デジタル化等業務委託料	6,015	—
		奈良県総合防災訓練	3,100	—
		防災意識啓発事業	5,280	5,280
		自主防災組織の設立促進・資機材整備補助金	1,500	500
		防災・緊急情報等メール配信事業	391	391
		災害時備蓄品補充費	1,381	1,381
	消防施設費	小型動力ポンプ積載車整備事業	8,163	—
		防火水槽整備事業	7,000	—
		消防団機庫再編整備事業	18,000	—

## (款)9. 教 育 費

項	目	事 業 の 主 な 内 容	予算額	前年度
教育総務費	事務局費	小中学生基礎学力向上事業	291	1,972
		サイエンスラボ・英語スピーチコンテスト事業	432	—
		教育センター事業(適応指導教室「はばたき」)	1,600	879
		教育センター事業(教育相談「心理部門」)	1,418	1,200
		教育センター事業(通級指導教室「ほほえみ」)	224	4,423
		スクールカウンセラー設置事業	2,664	1,409
		宇陀市ぬくもり修学奨励費補助金	1,500	1,500
		学校安心安全メール配信事業	600	523
		スクールバス運行費 (保育所、幼稚園、小・中学校)	87,729	81,531
		外国語活動指導助手設置事業	2,255	2,199
		旧下芳野小学校跡地整備事業	14,400	—
小学校費 (7校)	学校管理費	菟田野小学校校舎改築事業(学童保育室)	3,043	—
		校医報酬・校務員賃金等・光熱水費・通信費・学校管理備品・修繕料等	76,346	80,885
	教育振興費	学校図書、備品消耗品費、学習用パソコン借上料	14,716	11,953
		総合学習等教育振興費補助金	1,180	1,200
		特別支援教育・要保護準要保護児童就学援助費	8,502	9,087
学校建設費	大宇陀地域小学校建設事業	293,757	890,062	
耐震化事業	榛原小学校・榛原東小学校耐震化事業	251,658	—	

中学校費 (4校)	学校管理費	校医報酬・校務員賃金等・光熱水費・通信費・学校管理備品・修繕料	49,820	50,853
	教育振興費	学校図書、備品消耗品費、学習用パソコン借上料	15,315	8,788
		クラブ活動負担金、遠距離通学対策・総合学習等教育振興費補助金	5,629	6,002
		特別支援教育・要保護準要保護生徒就学援助費	9,150	9,747
	外国青年招致事業費	外国青年招致事業費	9,093	9,543
耐震化事業	室生中学校耐震化設計監理委託料	8,300	—	
幼稚園費 (5園)	幼稚園費	園医報酬・臨時職員賃金・光熱水費・通信費・消耗品・修繕料	53,019	56,112
		幼稚園保育料援助費	848	868
社会教育費	社会教育総務費	市美術展、成人式開催費	2,401	2,381
		宇陀市文化会館管理費	23,600	21,366
	公民館費	芳野地区公民館跡地整備事業	9,400	—
		中央公民館・分館・地区公民館管理運営費、及び活動補助金	30,988	32,431
	青少年活動費	子どもフェスタ実行委員会補助金	650	600
		子ども活動支援事業	1,059	1,236
		親子一泊研修会(避難初体験キャンプ)	438	—
		放課後子ども教室事業	595	870
	文化財保護費	天然記念物スズラン群落再生事業	4,002	10,004
		埋蔵文化財発掘調査事業	6,361	6,361
		史跡宇陀松山城跡保存整備事業	9,834	13,320
		史跡宇陀松山城跡登山道整備事業	40,000	—
		重要伝統的建造物群保存地区保存事業	34,096	34,118
		指定文化財保存修理等助成事業	989	2,533
		国重要文化財片岡家住宅文書調査事業	3,002	3,002
		文化財ボランティア養成講座開設事業	10	12
	図書館費	市立図書館管理運営費及び図書購入費	19,876	18,637
	街なみ環境整備事業費	松山地区街なみ環境整備事業	34,940	33,995
		大宇陀福祉会館現況詳細図面作成業務	800	—
	人権教育推進費	地域ふれあい事業等人権教育推進事業	4,036	1,435
		宇陀市人権教育推進協議会補助金	2,798	2,798

保健体育費	保健体育 総務費	ラジオ体操の推進	240	—
		宇陀シティマラソン実行委員会補助金	1,600	1,600
	体育施設費	室内温水プール、グリーンテニスコート管理費	53,347	46,002
		総合体育館及び総合運動場管理費	15,838	14,708
		市内社会体育施設管理運営費	28,581	26,297
学校給食費	学校給食費	給食材料費(小・中・幼児児童生徒、及び教職員分)	121,082	126,602
		給食食材放射能検査事業	115	—
		給食センター施設、配送車の管理運営費	31,326	28,273

(款)10. 災害復旧費

項	目	事業の主な内容	予算額	前年度
公共土木 災害復旧費	公共土木施設 災害復旧費	道路・河川災害復旧費	20,000	20,000
農林業施設 災害復旧費	農業災害 復旧費	農地農業用施設災害復旧工事	3,500	3,000
	林道施設災害 復旧費	林道施設災害復旧工事	1,000	1,000

(款)11. 公債費

項	目	事業の主な内容	予算額	前年度
公債費	元金	市債償還金元金	3,051,388	3,069,676
	利子	市債償還金利子	454,781	483,293
		一時借入金利子(基金繰替運用利子を含む)	3,000	3,000

## (10) 各特別会計予算案の概要について

住宅新築資金等貸付事業特別会計 当初予算額 42,100千円

本会計の貸付制度（新築・改修・宅地取得）は、平成13年度で廃止されましたが、その後の償還等にかかる経費について計上しています。

なお、これらの三資金につきましては、公正で適正かつ効率的に償還を進めるため、平成17年1月に設立された奈良県住宅新築資金等貸付金回収管理組合に加入し、債権回収は管理組合が行っています。

本年度の予算総額は42,100千円で、歳出では公債費36,209千円、事務費及び回収管理組合への負担金5,891千円を計上しています。

歳入では、諸収入の回収管理組合返戻金（貸付償還金、特定助成金）36,229千円、繰入金5,870千円、県支出金1千円を計上しています。

《参考》 旧町村の最終貸付年度 大字陀町 昭和61年度（新築）  
菟田野町 平成13年度（宅地取得）  
榛原町 平成8年度（新築）  
室生村 平成10年度（宅地取得）

市営霊苑事業特別会計 当初予算額 32,500千円

市営赤人霊苑は、昭和57年4月に開苑以後、平成14年に拡張工事等を行い、全体で1,103区画、4,128聖地の永代使用の公募を行っています。

その使用率は、予約を含め平成23年度末で約78%です。今後も使用率の向上及び周囲の環境と調和した公園墓地としての維持管理に努めていきます。

歳入は、使用料及び手数料5,321千円（うち霊苑管理料979千円）、基金利子として214千円、繰越金26,965千円を計上しています。

歳出では、人件費 9,461 千円、苑内の維持修繕や清掃委託料等維持管理経費として 9,404 千円、基金積立金 12,215 千円、使用料等還付金 920 千円、予備費として 500 千円を計上しています。

土地取得事業特別会計 当初予算額 108,400 千円

土地取得事業特別会計は、宇陀市土地開発公社の健全化計画に基づき、計画的に公社保有土地の買戻しを行い、市土地開発公社の経営の健全化を目的として設置された会計です。

歳入として、一般会計繰入金 108,400 千円を計上しています。

歳出では、公債費として市債元利償還金 108,400 千円を計上しています。

なお、本年度においては本会計での土地取得の予定はありません。

国民健康保険事業特別会計（事業勘定） 当初予算額 4,372,000 千円

国民健康保険制度は、医療保険制度の中核として、大変重要な役割を果たしていますが、急速な高齢化の進展や医療の高度化などにより、医療費は年々増加傾向にあります。

また、経済の長期低迷などにより失業者など、所得の少ない方の加入割合が増加しており、税収不足を補うために、多額の国民健康保険財政調整基金を取り崩していかねばならない財政運営を強いられてきました。

そのような状況の中、国民健康保険財政の健全化を図るべく税率改正のご承認を頂き、平成 25 年度の予算を編成しました。

なお、平成 24 年 12 月末現在の国保加入者は、一般被保険者 9,763 人、退職等被保険者 1,029 人で、加入世帯数は 5,770 世帯です。

歳入では主なものとして、国民健康保険税 893,201 千円、国庫負担金 690,556 千円、国庫補助金 284,303 千円、療養給付費等交付金 369,386 千円、前期高齢者交付金 1,169,650 千円、県負担金 33,101 千円、県補助金 20

1, 581千円、共同事業交付金530, 000千円、繰入金193, 655千円、諸収入6, 091千円を計上しています。

歳出では主なものとして、総務費12, 530千円、保険給付費2, 940, 437千円、後期高齢者支援金560, 539千円、介護納付金256, 457千円、共同事業拠出金500, 197千円、保健事業費38, 137千円、諸支出金13, 212千円を計上しています。

国民健康保険事業特別会計（診療施設勘定） 当初予算額 159, 000千円

宇陀市国民健康保険直営診療所は、東里診療所と田口診療所の2ヶ所を設置しており、過疎化が進む地域にあって高齢化は深刻な悩みであり、地域内での診療所は、医療過疎地域における第1次診療を行う「へき地医療」機関として、疾病の早期発見、早期治療に大きな役割を担っています。

しかし、診療圏内の人口の減少と薬価改正等により運営は厳しい状況となっています。

このような状況の中、東里診療所の患者数はのべ4, 343人と増加傾向にありますが、田口診療所は延べ4, 136人と減少傾向（H22⇒H23年度）にあります。

歳入の主なものについては、診療収入122, 232千円、使用料及び手数料700千円、県支出金3, 596千円、繰入金25, 891千円、諸収入3, 080千円、市債3, 500千円等を計上しています。

歳出では、施設管理運営費等で72, 144千円、医療費85, 404千円、公債費1, 192千円等を計上しています。

介護保険事業特別会計 当初予算額 3, 413, 800千円

本年度の予算は、保険加入者数が約11, 600人で、保険給付は要介護あるいは要支援の認定を受けた方を対象とし、約2, 500人を対象者として見込んでいます。



歳入の主なものとしては、第1号被保険者保険料594,608千円、国庫支出金825,426千円、支払基金交付金964,114千円、県支出金507,788千円、一般会計繰入金463,433千円を計上しています。

歳出の主なものは、介護認定審査会経費等の総務費37,820千円、保険給付費3,302,352千円、地域支援事業費73,268千円を見込んでいます。

後期高齢者医療事業特別会計 当初予算額 405,000千円

後期高齢者医療制度は、75歳以上の高齢者と一定の障害がある65歳以上75歳未満の方の医療を保障するもので各都道府県の後期高齢者医療広域連合が事業主体となり、市町村が保険料の徴収、各種申請・届出書受付事務、保健事業の受託業務などを行っています。

歳入の主なものは、被保険者からの保険料278,880千円、後期高齢者医療広域連合と市での事務費に対応する一般会計繰入金22,417千円、低所得者に対する保険料軽減分を補てんする保険基盤安定繰入金98,872千円を計上しています。

歳出の主なものは、保険料徴収等にかかる事務経費として総務費2,994千円、広域連合へ納付する保険料や広域連合の事務費負担金等としての後期高齢者医療広域連合納付金396,642千円、高齢者の健康診査に充てる経費として保健事業費4,514千円を計上しています。

簡易水道事業特別会計 当初予算額 732,100千円

簡易水道事業の現状は、給水区域が19給水区域と広範囲に及ぶ多くの施設の維持管理について、より合理的な管理体制の強化により経費の削減を図りながら、13,016人(H24年11月末給水人口)の受水者への安心、安全、安定した飲料水の供給に努めています。

また、水道未普及地域の解消を図るべく、効率的な給水計画を検討し、給配水管等施設整備を進めています。

主な整備工事としては、受託工事・簡易水道統合整備工事（大宇陀地域内）・宇陀市第5受水池建設工事（室生地域内）を実施する予定です。

歳入の主なものは、簡易水道使用料277,958千円、国・県補助金33,484千円、一般会計繰入金285,652千円、簡易水道基金繰入金39,359千円、市債70,900千円を計上しています。

歳出の主なものは、市内全域の簡易水道施設管理に要する光熱水費、機械器具修繕、医薬材料費、県営水道受水費用等の総務管理費総額307,611千円と、未普及地域の解消、安定供給のための委託料、工事請負費等の施設整備費総額135,360千円、市債償還金の元金・利子を合わせた公債費288,129千円を計上しています。

下水道事業特別会計 当初予算額 905,500千円

公共下水道事業は、昭和56年度より面整備を年次計画で開始してから33年目に入り、昭和62年度より一部供用を開始して27年目となり、施設の老朽化も進んでいます。そのため、今後は施設の更新等に配慮した事業計画が必要となってきます。

本年度は、長寿命化計画に伴う天満台地区の一部で管渠の更生工事を行います。また、榛原第1中継ポンプ場の破砕機の修繕をはじめとして老朽部品を取り替える等施設の維持管理にも努めます。

一方、市街化区域内の未整備区域（菟田野地区）について調査・設計を予定し、同時に既整備区域におきましては、水洗化の促進に努めてまいります。

歳入の主なものは、使用料及び手数料259,898千円、国庫支出金15,000千円、一般会計繰入金360,080千円、市債（資本費平準化債を含む）247,500千円等を計上しています。

歳出の主なものは、下水道費 263,962千円、公共下水道建設費 51,669千円、公債費 588,369千円を計上しています。

#### 保養センター事業特別会計

(収益的収入及び支出)	収益的収入	131,870千円
	収益的支出	131,870千円
(資本的収入及び支出)	資本的収入	70,060千円
	資本的支出	70,060千円

保養センター美榛苑は、平成22年10月に指定管理者へ経営移行したことにより、営業にかかる経理は指定管理者のもとで行われています。

収益的収入では、営業外収益として一般会計からの経営健全化補助金 99,940千円、及び指定管理者からの定額納付金 30,000千円を含めた合計 131,870千円を計上しています。

収益的支出では、減価償却費 36,542千円、経済効果コンサルティング委託料 1,600千円、支払い利息 5,189千円等で、合計 131,870千円を計上しています。

資本的収入では、一般会計からの経営健全化補助金 68,660千円、事業実施分 1,400千円を計上し、資本的支出では、企業債償還金 68,660千円及び企業会計システム改修費 1,400千円等の合計 70,060千円を計上しています。

#### 宇陀市立病院事業特別会計

(収益的収入及び支出)	収益的収入	3,478,200千円
	収益的支出	3,728,200千円
(資本的収入及び支出)	資本的収入	319,770千円
	資本的支出	463,329千円

平成25年度の業務の予定量は、年間入院患者数51,100人(一日平均140人)、年間外来患者数118,825人(一日平均485人)を見込んでいます。

収益的収入は、医業収益を3,190,895千円としています。その内訳として入院収益が1,865,150千円、外来収益が1,188,250千円、その他医業収益は137,495千円をそれぞれ計上しています。

また、医業外収益については287,305千円を見込んでいます。

なお、地方公営企業法第17条の2に基づく一般会計からの繰入金については、繰入れ基準の内容(目的)に応じて、医業収益及び医業外収益において、他会計負担金または他会計補助金として計上しています。

一方、医業費用については3,651,580千円を見込み、その主なものとして給与費2,029,480千円、材料費709,100千円、経費529,010千円、減価償却費376,950千円、資産減耗費2,100千円などを計上しています。

また、医業外費用は企業債利息、保育所費などで70,120千円を見込んでいます。特別損失及び予備費については、昨年度同様6,500千円を計上しています。

平成25年度においては、収益的支出における減価償却費の医療機器250,000千円が収益的収入を上回る不均衡予算として編成しています。これは、新病院建設事業において多額の医療機器等の購入を行いました。その減価償却が短期間(5年)での償却のため減価償却費が多額となり収益で見込むことは難しいためです。

資本的収入の予算は、病院建設事業の企業債192,500千円、一般会計からの繰入金63,080千円、合併特例債を財源とする一般会計出資金64,190千円、合計で319,770千円を計上しています。

資本的支出については、建設改良費として有形固定資産購入費42,000千円と病院建設事業費256,763千円の合計298,763千円を、企業債償還金としては157,126千円を、また、看護師等修学資金貸付金として7,440千円を計上し、

資本的支出の総計は463,329千円としています。

これにより資本的収入額が資本的支出額に対して143,559千円不足することとなりますが、これについては消費税及び地方消費税資本的収支調整額及び現年度と過年度分損益勘定留保資金で補てんすることとしています。

病院建設事業は、総額5,977,870千円の継続費を設定して事業を実施しているところですが、平成25年度は事業の最終年度として継続費の通次繰越分と平成25年度年割額分を執行する予定です。

#### 介護老人保健施設事業特別会計

(収益的収入及び支出)	収益的収入	520,000千円
	収益的支出	520,000千円
(資本的収入及び支出)	資本的収入	100千円
	資本的支出	52,000千円

本年度の業務予定量は、年間入所者数35,818人(1日平均98.1人)、年間通所者数4,758人(1日平均19.5人)を見込んでいます。

収益的収入として、施設運営事業収益510,700千円を見込み、その内訳は介護報酬収益442,000千円、施設利用料収益68,000千円、その他施設運営事業収益700千円を計上しています。また、施設運営事業外収益については、9,280千円を計上しています。

一方、収益的支出では、施設運営事業費用504,400千円を見込み、その主なものとして給与費328,000千円、材料費41,000千円、経費78,400千円、減価償却費56,000千円等を計上しています。施設運営事業外費用については13,590千円を計上しています。

資本的収入は、固定資産売却代金100千円を計上しています。資本的支出では、備

品購入費用として2,900千円及び企業債償還金49,100千円を計上しています。

なお、資本的収入額が資本的支出額に対して不足する額51,900千円は、当年度分消費税及び地方消費税資本的収支調整額、及び過年度分損益勘定留保資金で補てんすることとしています。

平成25年4月から、経営形態をこれまでの地方公営企業法の一部適用から全部適用とします。

#### 水道事業特別会計

(収益的収入及び支出)	収益的収入	517,000千円
	収益的支出	517,000千円
(資本的収入及び支出)	資本的収入	75,527千円
	資本的支出	192,000千円

本年度の業務の予定量は給水戸数5,710戸、年間総給水量1,789,000<sup>m</sup>、一日平均給水量4,901<sup>m</sup>を見込んでいます。

収益的収入は、給水収益388,000千円を見込んでいます。

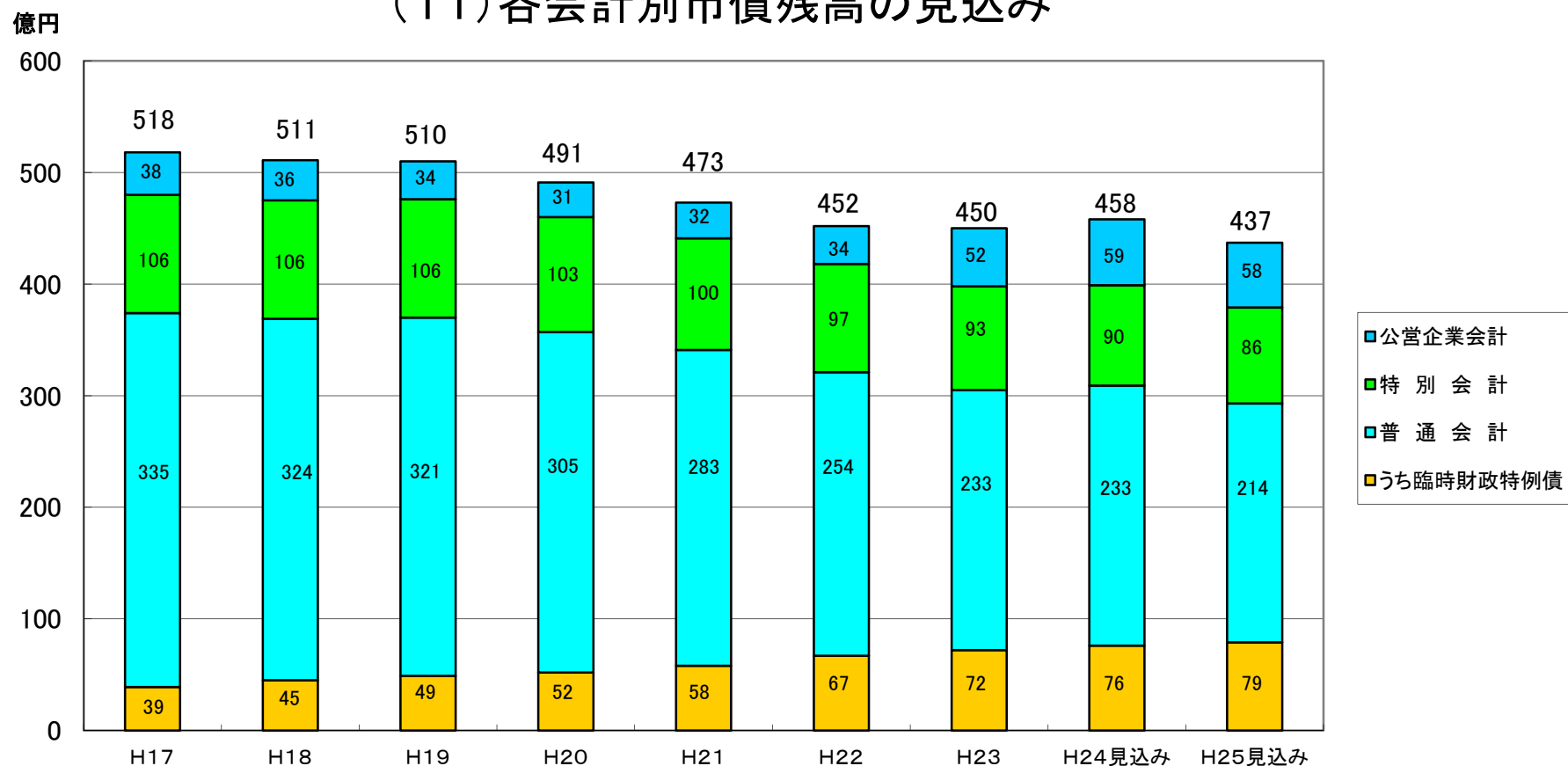
収益的支出においては、動力費、法定福利費などが増加するものの、その他の経費はできる限り節減を図りました。

資本的収入は、企業債21,000千円、出資金21,000千円、国庫補助金28,000千円、給水分担金等で75,527千円を計上しています。

資本的支出は、昨年度に引き続き第3次拡張事業の国庫補助事業として玉立・赤瀬配水池系の送配水管布設工事等、また市単独事業での桧牧浄水場薬注用比率設定器更新工事などを予定し、企業債償還金を含め総額192,000千円を計上しています。

なお、資本的収入額が資本的支出額に対し不足する額116,473千円は、当年度分消費税及び地方消費税資本的収支調整額及び過年度分損益勘定留保資金で補てんする予定です。

# (11)各会計別市債残高の見込み



普通会計・・・一般会計・住宅新築資金等貸付事業特別会計・歯科診療所事業特別会計(H23まで)・土地取得事業特別会計  
 うち臨時財政対策債 普通会計中の市債であるが国の施策により後年度全額 普通交付税算入される地方債  
 特別会計・・・国民健康保険事業特別会計(直診)・簡易水道事業特別会計・下水道事業特別会計  
 公営企業会計・・・保養センター事業特別会計・市立病院事業特別会計・介護老人保健施設事業特別会計・水道事業特別会計

## (11)各会計別市債残高の見込み

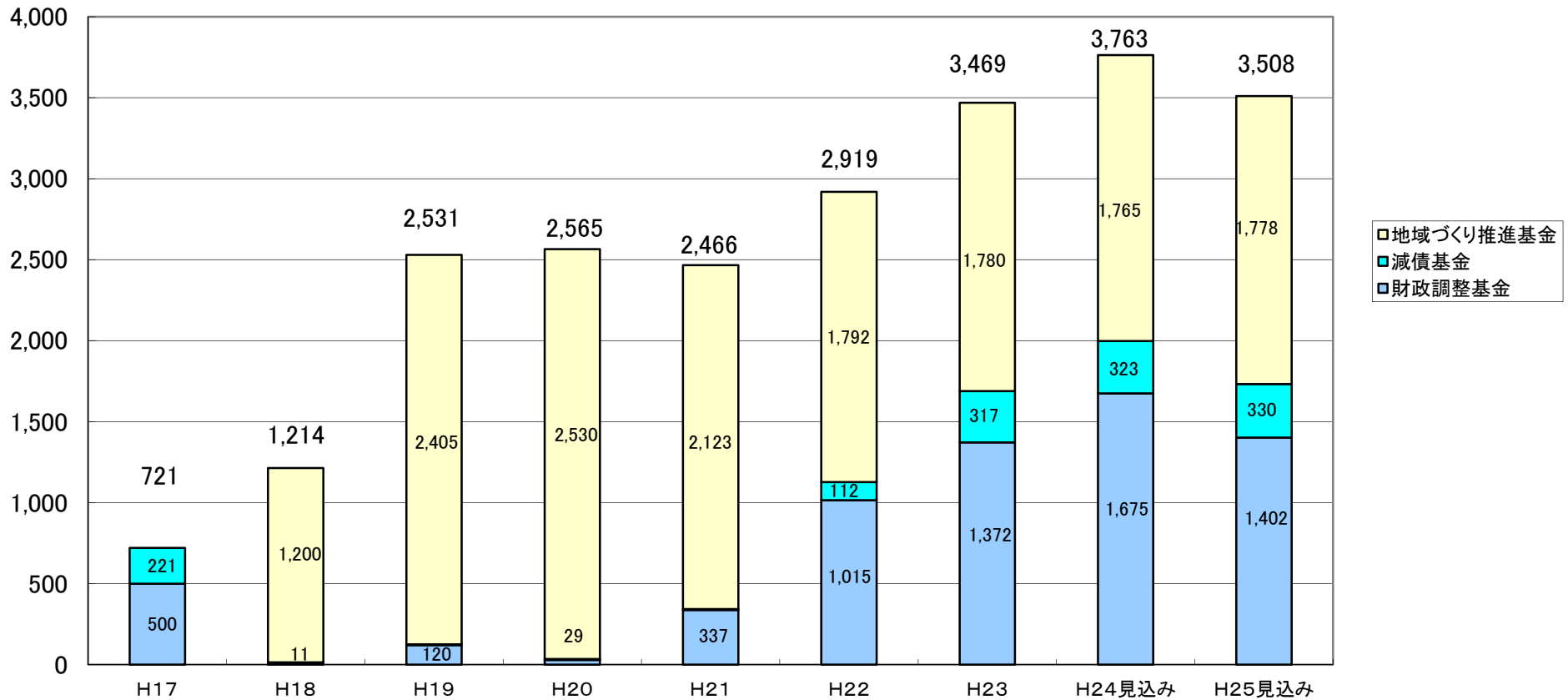
(単位:千円)

会計区分	会計名	平成17年度末 現在高	平成18年度末 現在高	平成19年度末 現在高	平成20年度末 現在高	平成21年度末 現在高	平成22年度末 現在高	平成23年度末 現在高	平成24年度末 現在高見込み	平成25年度末 現在高見込み
<b>一般会計</b>		<b>36,699,818</b>	<b>36,349,330</b>	<b>35,942,757</b>	<b>34,351,457</b>	<b>32,509,548</b>	<b>30,738,549</b>	<b>29,285,286</b>	<b>29,788,883</b>	<b>28,345,795</b>
特別会計	住宅新築資金等貸付事業特別会計	678,413	561,428	467,422	374,615	292,531	224,920	176,538	138,052	105,705
	歯科診療所事業特別会計	6,300	7,117	6,429	5,738	5,042	4,342	3,479	0	0
	土地取得事業特別会計	0	0	595,200	967,900	1,314,700	1,158,832	1,029,796	960,385	869,299
<b>普通会計合計</b>		<b>37,384,531</b>	<b>36,917,875</b>	<b>37,011,808</b>	<b>35,699,710</b>	<b>34,121,821</b>	<b>32,126,643</b>	<b>30,495,099</b>	<b>30,887,320</b>	<b>29,320,799</b>
特別会計	国民健康保険事業特別会計(直診)	11,550	12,311	10,647	8,956	7,452	6,552	5,431	8,199	10,554
	簡易水道事業特別会計	3,899,613	3,912,264	3,951,721	3,823,943	3,654,891	3,531,802	3,370,267	3,433,425	3,280,743
	下水道事業特別会計	6,723,672	6,676,443	6,612,877	6,493,345	6,351,674	6,161,977	5,968,756	5,539,981	5,334,396
<b>特別会計合計</b>		<b>10,634,835</b>	<b>10,601,018</b>	<b>10,575,245</b>	<b>10,326,244</b>	<b>10,014,017</b>	<b>9,700,331</b>	<b>9,344,454</b>	<b>8,981,605</b>	<b>8,625,693</b>
企業会計	保養センター事業特別会計	760,744	661,685	557,729	448,622	337,529	269,371	198,435	124,606	55,946
	市立病院事業特別会計	643,452	535,205	523,062	410,311	644,373	975,785	2,939,810	3,793,416	3,828,792
	介護老人保健施設事業特別会計	1,176,900	1,132,821	1,088,064	1,042,616	996,466	949,602	902,012	853,700	804,600
	水道事業特別会計	1,229,327	1,266,723	1,251,725	1,227,981	1,204,280	1,170,651	1,132,976	1,095,708	1,071,008
<b>企業会計合計</b>		<b>3,810,423</b>	<b>3,596,434</b>	<b>3,420,580</b>	<b>3,129,530</b>	<b>3,182,648</b>	<b>3,365,409</b>	<b>5,173,233</b>	<b>5,867,430</b>	<b>5,760,346</b>
<b>総合計</b>		<b>51,829,789</b>	<b>51,115,327</b>	<b>51,007,633</b>	<b>49,155,484</b>	<b>47,318,486</b>	<b>45,192,383</b>	<b>45,012,786</b>	<b>45,736,355</b>	<b>43,706,838</b>



(12) 基金の状況(参考資料)  
 財政調整基金・減債基金・地域づくり推進基金の状況

百万円



## (12)各会計の基金の状況

(単位:千円)

所管 会計	基金名称	平成17年度 末現在高	平成18年度 末現在高	平成19年度 末現在高	平成20年度 末現在高	平成21年度 末現在高	平成22年度 末現在高	平成23年度末 現在高	平成24年度末 現在高見込み	平成25年度末 現在高見込み
一 般 会 計	財政調整基金	500,512	10,793	119,626	28,963	336,866	1,014,935	1,371,933	1,675,200	1,402,262
	減債基金	221,234	3,563	4,780	6,010	6,030	111,706	316,839	323,388	330,018
	地域づくり推進基金	0	1,200,000	2,404,824	2,530,122	2,122,553	1,791,774	1,780,408	1,764,825	1,778,415
	災害救助基金	7,737	7,765	7,811	7,858	7,409	16,923	16,162	14,610	13,283
	福祉活動基金	125,811	811	811	811	811	811	811	811	811
	福祉施設等建設基金	5,521	5,530	5,549	5,091	5,105	5,108	5,110	5,112	5,114
	水質浄化施設設置及び維持管理基金	7,842	7,445	7,048	6,651	6,254	5,857	5,323	4,789	2,309
	特定農山村地域活動推進基金	1,818	0	0	0	0	0	0	0	0
	ふるさと水と土保全基金	30,318	20,388	20,491	17,513	10,785	7,131	3,636	1,139	4
	榛原鳥見山公園基金	3,531	3,535	3,544	3,557	3,565	3,568	3,569	3,571	3,572
	産業支援基金	0	9,890	3,410	3,431	3,448	3,450	3,458	3,460	3,461
	土地開発基金	2,995	133,245	826	134,421	134,679	134,733	134,868	135,325	135,783
	ふるさと応援基金	0	0	0	23,527	23,841	24,392	25,300	25,893	23,979
	榛原駅北区画整理事業地区公共施設等整備基金	0	0	0	0	0	12,886	12,929	12,568	12,611
農業支援基金	0	0	0	0	0	2,460	3,395	96	97	
合計	907,319	1,402,965	2,578,720	2,767,955	2,661,346	3,135,734	3,683,741	3,970,787	3,711,719	
特 別 会 計	国民健康保険財政調整基金	857,346	828,652	762,584	575,344	542,965	394,638	275,766	51,466	21,089
	介護給付費準備基金	57,139	90,319	133,610	185,854	224,887	228,144	180,740	126,408	68,931
	介護従事者処遇改善臨時特例基金	0	0	0	22,173	8,946	2,208	0	0	0
	市営霊苑基金	39,892	39,955	40,113	40,322	40,523	50,715	40,840	51,032	63,247
	簡易水道事業施設整備基金	385,819	209,347	197,898	171,696	160,861	144,790	137,024	106,604	78,887
	飲料水供給施設準備基金	299	300	300	301	302	302	302	302	302
	市立歯科診療所事業基金	15,000	15,008	7,201	1,089	1,092	1,092	1,093	0	0
	合計	1,355,495	1,183,581	1,141,706	996,779	979,576	821,889	635,765	335,812	232,456
総 合 計	2,262,814	2,586,546	3,720,426	3,764,734	3,640,922	3,957,623	4,319,506	4,306,599	3,944,175	