

平成27年度 全国学力・学習状況調査結果（宇陀市）について

児童生徒の学力・学習状況や生活習慣等の実態を把握するため、国は小学6年生と中学3年生を対象に全国学力・学習状況調査を実施しています。平成26年度から悉皆調査（全国の小学6年生、中学3年生全員が対象）が行われています。

1 調査の目的

- (1) 義務教育の機会均等とその水準の維持向上の観点から、全国的な児童生徒の学力や学習状況を把握・分析し、教育施策の成果と課題を検証し、その改善を図ります。
- (2) そのような取組を通じて、教育に関する継続的な検証改善サイクルを確立します。
- (3) 学校における児童生徒への教育指導の充実や学習状況の改善等に役立てます。

2 調査について

- (1) 実施日
平成27年4月21日（火）
- (2) 調査対象
宇陀市小学校第6学年（246人） 宇陀市中学校第3学年（249人）
- (3) 調査内容
 - ① 教科に関する内容（国語、算数・数学・理科）
 - ・主として国語、算数・数学の「知識」に関する問題（A問題）
 - ・主として国語、算数・数学の「活用」に関する問題（B問題）
 - ② 生活習慣や学校環境に関する質問紙調査
 - ・児童生徒に対する調査
 - ・学校に対する調査

3 調査結果について

公表する資料については、2(3)①「教科に関する内容」②「生活習慣に関する質問紙調査（一部抜粋）」の結果です。

4 調査結果の活用について

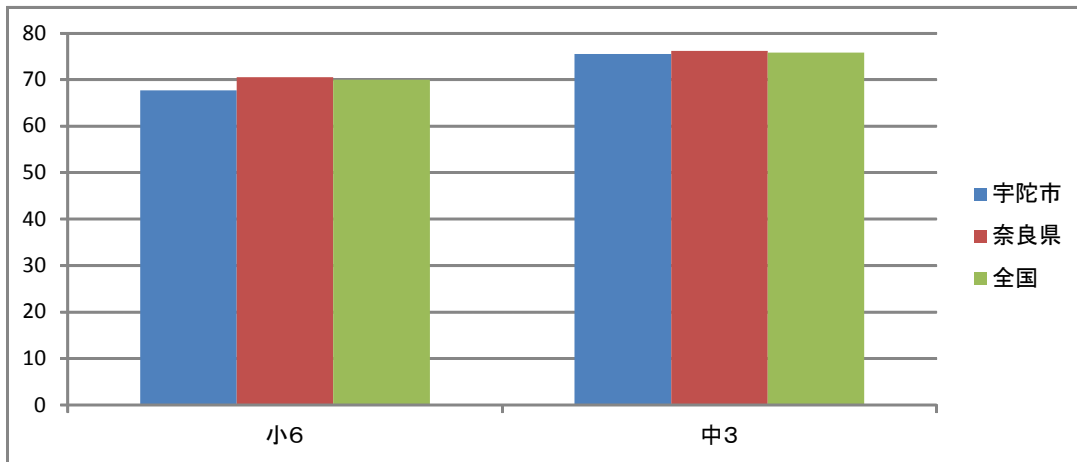
- (1) 教育委員会では、宇陀市の調査結果を分析し、課題解決に向けて取り組んでいます。学校の授業力向上のため、県及び市教育委員会指導主事の派遣や教職員研修を行っています。また、昨年度からは①保育・授業の充実②基本的学習習慣・基本的生活習慣の確立をめざして「学びの広場 UDA プラン」を実施しています。推進会議や各校園での公開保育・授業にも大学教授を招いて充実した取組になるよう努力しています。
- (2) 各学校では、自校の調査結果を分析することにより、それぞれの学校における児童生徒の学力や生活習慣について課題を明らかにするとともに、その克服のために授業改善や生活習慣の見直しに取り組んでいます。
- (3) ・学習意欲を高め、家庭学習の習慣を定着させるには家庭での声かけが大切になります。「宿題終わった?」「よくがんばったね」等、子どもたちを励ましたり、がんばりを認める声かけをしましょう。
 - ・朝食は一日の活動のエネルギーになります。バランスのよい朝食で子どもたちの身体と心を目覚めさせ、学校に送り出しましょう。

*子どもたちの可能性を伸ばし持てる力を十分発揮できるよう、学校・家庭・地域と市教育委員会とが協力しながら温かく子どもたちを育てていきましょう。

平成27年度 全国学力・学習状況調査結果（国語）

◆ A 問題（知識）平均正答率（％）

国語（知識）

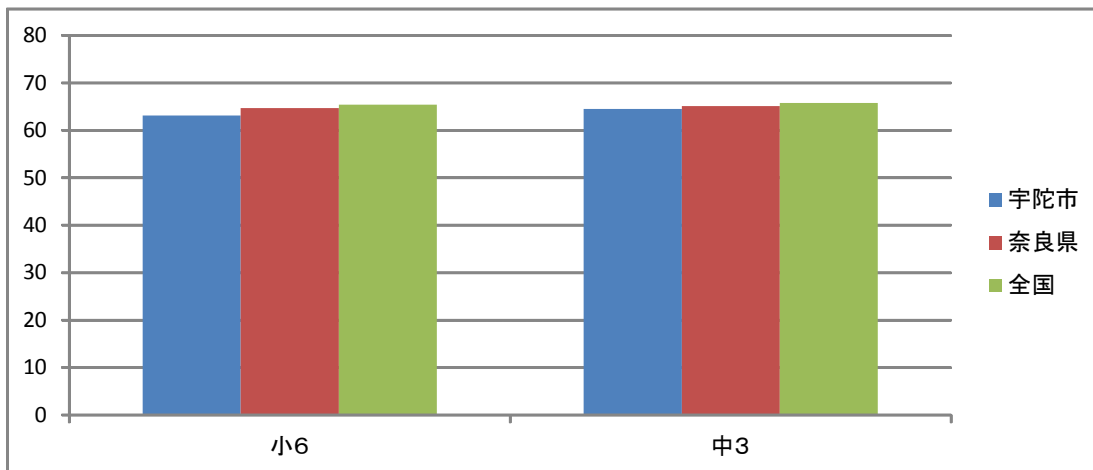


	小 6	中 3
宇陀市平均正答率	67.7	75.5
奈良県平均正答率	70.5	76.2
全国平均正答率	70.0	75.8

- 小学校では全国・奈良県の平均正答率をやや下回っている。
- 中学校では全国・奈良県の平均正答率と同等である。

◆ B 問題（活用）平均正答率（％）

国語（活用）



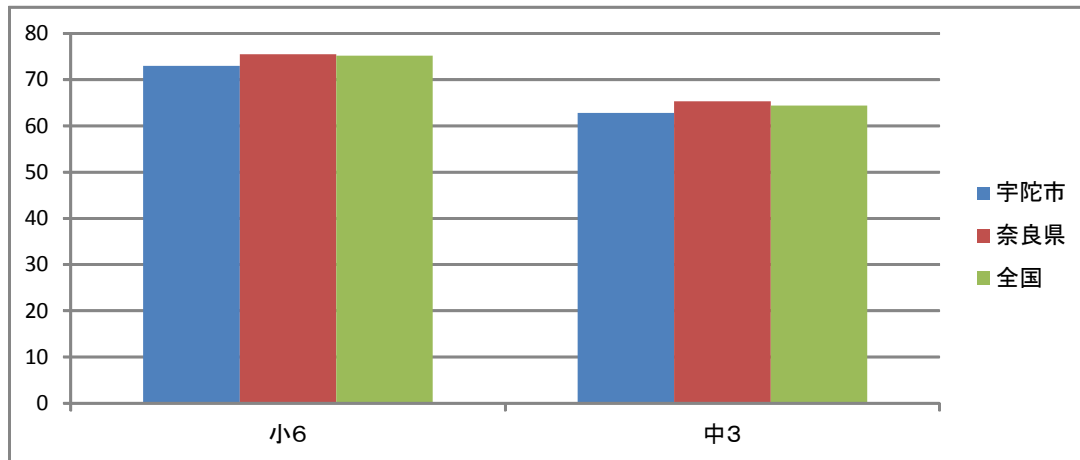
	小 6	中 3
宇陀市平均正答率	63.1	64.5
奈良県平均正答率	64.7	65.1
全国平均正答率	65.4	65.8

- 小学校では全国・奈良県の平均正答率をやや下回っている。
- 中学校では全国・奈良県の平均正答率をやや下回っている。

平成27年度 全国学力・学習状況調査結果（算数・数学）

◆ A 問題（知識）平均正答率（％）

算数（知識）

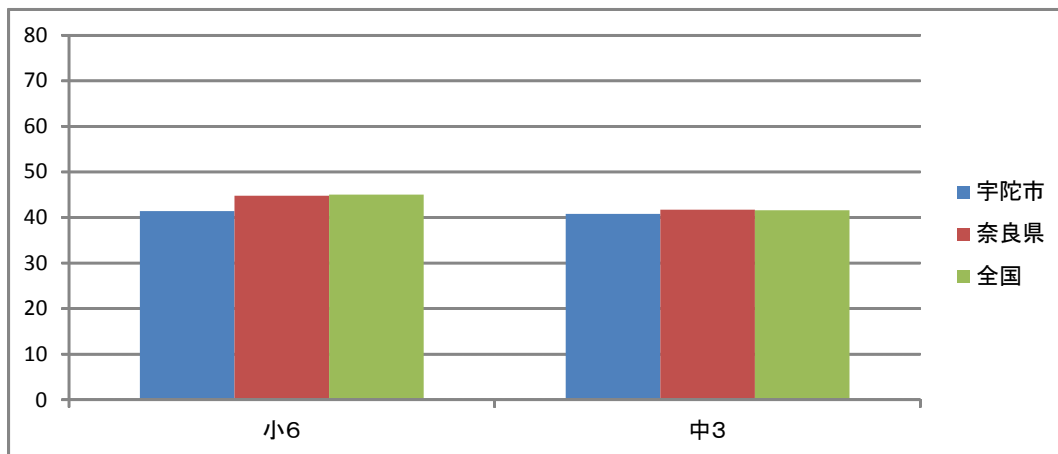


	小 6	中 3
宇陀市平均正答率	73.0	62.8
奈良県平均正答率	75.5	65.3
全国平均正答率	75.2	64.4

- 小学校では全国・奈良県の平均正答率をやや下回っている。
- 中学校では全国・奈良県の平均正答率をやや下回っている。

◆ B 問題（活用）平均正答率（％）

算数（活用）

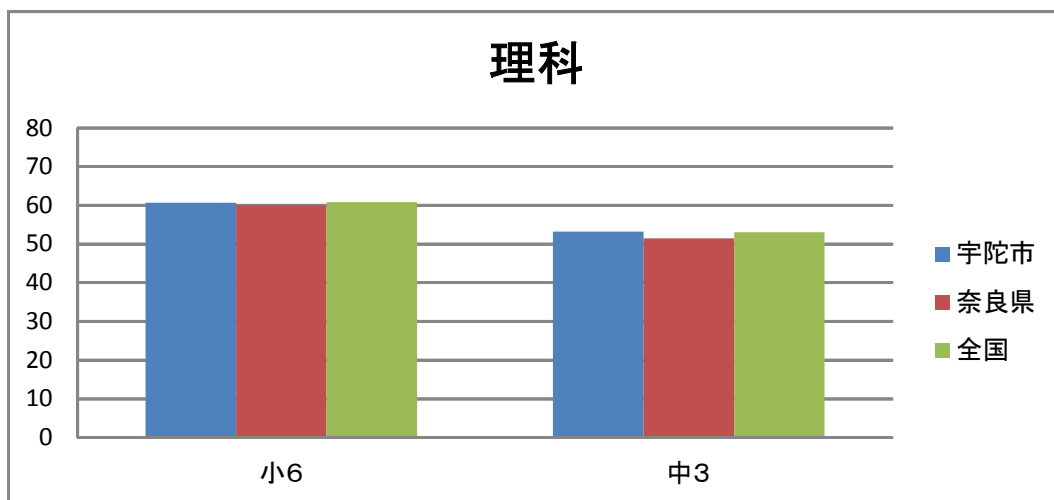


	小 6	中 3
宇陀市平均正答率	41.4	40.8
奈良県平均正答率	44.8	41.7
全国平均正答率	45.0	41.6

- 小学校では全国・奈良県の平均正答率を下回っている。
- 中学校では全国・奈良県の平均正答率と同等である。

平成27年度 全国学力・学習状況調査結果（理科）

◆理科 平均正答率（％）

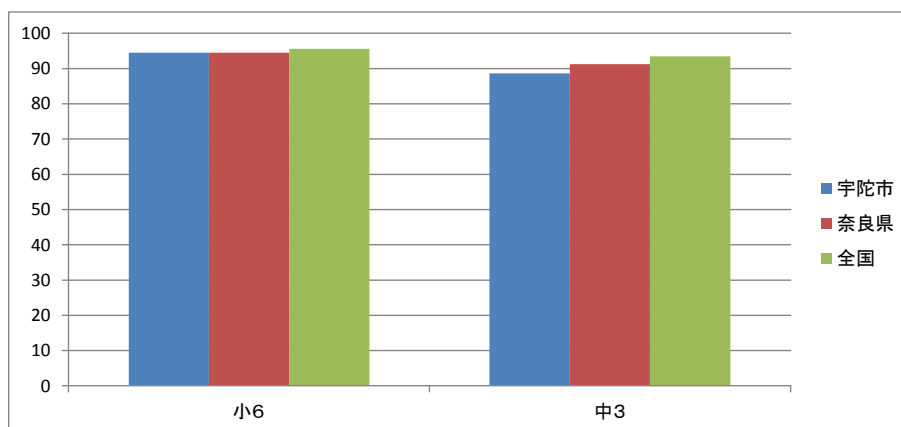


	小6	中3
宇陀市平均正答率	60.7	53.2
奈良県平均正答率	60.0	51.5
全国平均正答率	60.8	53.2

- 小学校では奈良県の平均正答率をやや上回り、全国平均と同等である。
- 中学校では奈良県の平均正答率を上回り、全国平均と同等である。

平成27年度 全国学力・学習状況調査結果（生活習慣）一部抜粋

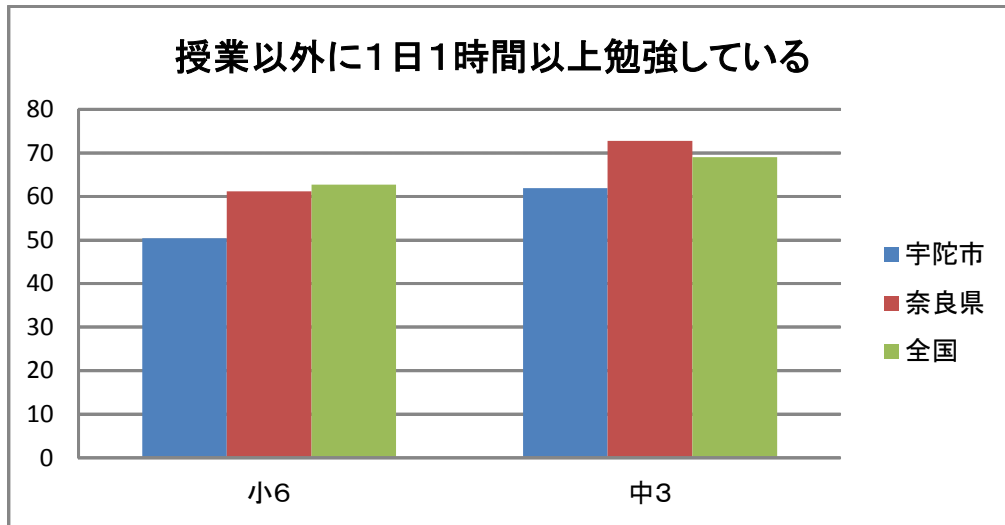
◆「朝食を毎日食べている」「どちらかといえば食べている」と答えた児童生徒数の割合（％）



	小6	中3
宇陀市児童生徒数の割合	94.5	88.7
奈良県児童生徒数の割合	94.5	91.3
全国児童生徒数の割合	95.6	93.5

- 小学校では全国・奈良県の児童数の割合と同等である。
- 中学校では全国の割合を下回り、奈良県の割合をやや下回る。

◆「学校の授業以外に普段（月～金）1日1時間以上勉強している」と答えた児童・生徒数の割合（％）



	小6	中3
宇陀市児童・生徒数の割合	50.4	61.9
奈良県児童・生徒数の割合	61.2	72.8
全国児童・生徒数の割合	62.7	69.0

- 小学校では全国・奈良県の児童数の割合を下回っている。
- 中学校では全国・奈良県の生徒数の割合を下回っている。