



# うだ



TRACK  
AND FIELD



BADMINTON



**未来**にはぼたく  
宇陀のスポーツ!!



VOLLEY  
BALL



BASEBALL



BICYCLE RACING

新たな学びを宇陀に ～エストニアとの交流による人材育成事業～	6
最先端デジタル体験イベント開催	13
ぴかぴか1年生応援事業	15



特集

市政トピックス

うだちから

まちのわだい

みんなで子育て

病院・ウェルネス

お知らせ

掲示板

うだチャン



第60回 近畿高等学校自転車競技大会ロードレース

近畿地方の若者たちが集結する  
迫力の大会を体感しよう!

コース紹介

農林会館をスタート・ゴールとし、篠楽東→野依東→高塚→二本杉橋と反時計回りに進みます。1周6.7kmのコースは、自然豊かな市内を縦横に走る美しい景色が広がります。選手たちは山や谷を越え、風を断ち疾走する壮絶なレースを繰り広げます。

応援をお願いします。

自転車競技は、選手が一人で走るのではなく、周りの声援や応援がとても大切な要素となります。ぜひ、皆さんも声を出して、私たちに応援してください。皆さんの温かい声援は、大きな力となります。



いまにし さら  
2年生 今西沙楽さん

大会の  
詳しい内容  
はこちら



《自転車競技部》  
キャプテンからひとこと



じだんじ はじめ  
自 檀 地 一 さん

いつも練習では市内の公道を使わせていただき、ご協力・見守りありがとうございます。自転車競技は速いスピードとレースでのかけひきが魅力の面白いスポーツです。6月のインターハイ予選は地元の大大会なので今年こそはぜひ勝って、地域の皆さんに恩返しができると思っています。応援よろしくお願いします!

全国有数の強豪校



奈良県立 榛生昇陽・宇陀高等学校

自転車競技部



奈良県立榛生昇陽・宇陀高等学校自転車競技部は、1994年に創部し、国体・インターハイなどで活躍する選手を多く輩出している全国有数の強豪校です。常に「全国優勝」という目標を掲げ、日々意識を高く持ち、練習に励んでいます。練習量は多く、厳しさもありますが、その分確かな実力が身に付き、大会での結果に結びついていることが部員たちのモチベーションにつながっています。現在は男子4人、女子1人の少数精鋭で、全国規模の大会で次々と優秀な結果を残しています。部員同士仲が良く、明るい雰囲気がありますが、危険を伴うスポーツでもあるので、メリハリをつけ互いに切磋琢磨しながら練習に取り組んでいます。

第60回

近畿高等学校自転車競技大会  
ロードレース



6月11日(日)に開催されるロードレース競技は、市内の特設コースで激しいレースが繰り広げられます。農林会館をスタート・ゴールとする1周6.7kmの周回コースで、男子が12周回する計80.4km、女子は1周の6.7kmで実施します。

information

2023年6月11日(日)  
男子/10:00スタート(80.4km)  
女子/10:02スタート(6.7km)

一緒に応援しよう!  
スポーツで若者たちが輝く!  
市内には、多くの中学生・高校生が熱心に取り組むスポーツの部活動があり、全国的にも活躍する強豪校が多くあります。スポーツは、若者たちの健康や心身の成長に大きく貢献するものです。市民の皆さんにも、若者たちの挑戦を知ってもらい、スポーツに関心を持ってもらうことで、地域の活性化や交流の機会が生まれます。ぜひ、地元の運動部をきっかけに、スポーツにチャレンジしてみよう。身体を動かしたり応援することで、元気な宇陀市をつくりましょう。

現在の中学生・高校生たちは学校生活において新型コロナウイルス感染症の影響を大きく受けた世代です。各校の教ある部活動のうち一部を紹介いたします。今こそがんばる若者たちを宇陀市を挙げて応援しましょう。  
**高校生の自転車競技の祭典、宇陀で開催!**  
第60回近畿高等学校自転車競技大会ロードレースが、今年も宇陀市で開催されます。地元の奈良県立榛生昇陽・宇陀高等学校自転車競技部をはじめとする多くの高校が出場します。競技は、公道を使って行われますので、ぜひ公道での応援にご参加ください。

未来にはばたく  
宇陀のスポーツ!!



大宇陀中学校バドミントン部は、上下関係がなく先輩後輩が名前と呼び合うほど仲の良いチーム。練習は厳しく心が折れそうになることもありすが、お互いに声を掛け合ってがんばっています！先輩や後輩を問わずレベルに合わせてダブルスを組み練習していくことで、指導面だけでなく礼儀や思いやりといった面もしっかり教えています。

ダブルスで学ぶ  
協力と思いやり



宇陀市立 大宇陀中学校

バドミントン部

少人数でも、大きな  
思いで練習に励む！



大宇陀中学校野球部は、部員数5人。チームメイトが少ない分、全員が協力し励まし合いながら練習に取り組んでいます。だからこそ、投打を中心とした個人練習は全力で、部内は温かみのある雰囲気、時には厳しい練習もお互いに鼓舞しながら乗り越えています。試合には他校と合同で出場。思いやりを持ったチームプレーで勝利を目指します。



野球部

室生中学校野球部は、個性豊かな男子ばかりのチーム。衝突も多いがその分、結束も強いチームです。だからこそ、ダブルプレーなど、チームワークの取れたプレーが成功した時には喜びもひとしお！チームメイトみんなで喜びを分かち合います。野球のルールはもちろん社会のルールも守れる選手を目指し、日々の努力を重ねています。

個性を生かしたチーム  
ワークで勝利を目指す！



宇陀市立 室生中学校

野球部

短い練習時間でも  
最大限の成果を出す！



室生中学校陸上競技部は、バス通学の生徒も多いため、短い活動時間であっても効率的な練習を心掛けています。顧問の言葉である「練習は嘘をつかない」という言葉を大切に、日々の練習に取り組む、数多くの好成績を残しています！結果につながった時の達成感や仲間との絆など、大切なものに気づくことができる部活動です。



陸上競技部

宇陀市立 菟田野中学校



女子バレーボール部

仲間と共にボールを  
つないで笑顔につなぐ！

菟田野中学校女子バレーボール部は、「バレーボールを楽しむこと」をモットーに練習に取り組んでいます。必死につないだボールが決まった瞬間は、チームみんなで喜びを爆発させます！コロナの影響で辛い経験もしましたが、今目指すのは総体ベスト4に入ることでチーム丸となつてさらなる高みを目指して突き進んでいます。

少数精鋭で目指すは  
最高の勝利！



菟田野中学校野球部は、入部とともに野球を始めた部員も多く、支え合いながら成長しています。部員数11人の少人数チームのため、試合には他校との合同チームで臨みます。そのような中で新しいつながりや学年を超えた関係を築き、野球を通して社会に必要な様々なスキルも学んでいます！まずは公式戦1勝を目指し、練習を重ねています。



野球部

新入部員続々！  
活気溢れるチームに！



女子バレーボール部

榛原中学校女子バレーボール部は、夏の県中学校総合体育大会を目指し、猛練習を重ねています。今年度は10人もの新入部員が入り、チーム内はますます活気付きました。現在、部員数は14人。少人数だからこそ何でも気さくに話し合え、チームワークは抜群です。バレーボールを通じて深めた仲間との絆で、予選突破を狙います！

楽しくプレーし、  
勝利を掴む！



榛原中学校男子バレーボール部は「勝ちにこだわるよりも、プレーを楽しむこと」を重視！昨年はエース選手の大怪我によるピンチを力合わせてチャンスに変え、近畿大会に出場できました。チームメイトの気持ちを思いやる声がかけて、チームワークもばつりです。奈良県でベスト4に入る好成績を数多く残しています。



男子バレーボール部



# 新たな学びを宇陀に

## 〜エストニアとの交流による

### 人材育成事業 事前視察〜

【問い合わせ先】まちづくり推進課 ☎82・5624 / IP ☎88・9092

市では今年度から、最先端のIT国家であり起業活動が盛んなエストニアと交流することで、子どもたちの国際的な視野を広げるとともに、チャレンジ精神・創造性・リーダーシップ・コミュニケーション能力などのアントレプレナーシップ（起業家精神）を育むため、市内中学校および宇陀高校情報科学科に通う市民を対象にエストニアへの短期留学を行う予定です。

5月15日より、各学校を通じて、参加者の募集を行っています。募集内容の詳細は、市ホームページをご覧ください。

この派遣にあたり、4月18（火）



▲サーレマー高校の視察

23日（日）の間、エストニアにて事前視察を行いました。

視察では、留学先となるサーレマー高校やスタートアップハブ「LIFT（リフト）99」等を訪問し、派遣プログラムの内容について、協議・調整を行いました。

また、サーレマー市長や在エストニア日本国大使を表敬訪問するとともに、幼稚園、小中学校、専門学校等を視察し、エストニアのアントレプレナーシップ教育、IT教育、ロボット工学の教育現場を体験しました。



▲左より、教育長、市長、在エストニア日本国大使館松村大使

# 宇陀市地元応援

## プレミアム八っぴー商品券

### 発行します！

【問い合わせ先】宇陀商工会 ☎82・2211  
商工業課 ☎82・5874 / IP ☎88・9075

長引く物価高騰の影響への市独自の対策として、消費購買力の市外への流出防止、市内各事業所の売上向上を図ることを目的として、市内でのみ利用できる「プレミアム八っぴー商品券」を発行します。

【引換販売期間】  
7月22日（土）〜24日（月）の3日間  
（いずれも午前10時〜午後6時まで）  
※7月22日（土）はせしめこぎ終了後引換え

詳しくは、  
今月号折込チラシ  
をご覧ください



一冊購入につき  
500円お得！

【対象者】市内在住、在勤、在学の方  
【販売場所】市役所 大会議室  
【販売価格】1冊5,500円の商品券を5,000円で販売（プレミアム率10%）1冊の購入で500円お得（1人5冊まで）  
【申請・申し込み】  
6月1日（木）〜30日（金）まで  
午後5時必着  
※往復はがきによる申し込み  
※応募多数の場合は抽選致します。応募が予定数より少ない場合は、再度往復はがきによる申し込み販売を行います。

# 生ごみの減量にご協力ください！ 家庭用生ごみ処理機購入の方に 補助金を交付します

【問い合わせ先】環境対策課  
☎82・2202 / IP ☎88・9078

家庭用生ごみ処理機または処理容器を購入し、ごみの減量に取り組まれる方に、予算の範囲内において購入費用の一部を補助します。

この制度は、家庭からでる生ごみを乾燥して量を減らしたり、肥料にすることで、ごみの減量化とごみに対する意識高揚を図ることを目的とします。

※申請受付は、先着順とし予算がなくなり次第終了します。

### 【補助対象機種】

令和5年4月1日以降に購入したものが対象となります。

生ごみ処理機（乾燥型）	生ごみ処理機（バイオ式）	生ごみコンポスト容器	生ごみ EM ボカシ容器
かくはんしながら電気で生ごみを加熱し、乾燥させる方式で、臭いが出ないので屋内で使用できます。	保温等により微生物が活動しやすくし、生ごみを分解し堆肥化させます。	庭や畑に置き、土の中の微生物等により生ごみを分解、発酵させ、堆肥化させます。	ボカシと呼ばれる微生物により生ごみを分解し、堆肥化させます。

### 【補助対象】

- ◆過去5年以内に当補助金の交付を受けていない方
- ◆市税の滞納がないこと
- ◆近隣住民、住宅等に迷惑をかけない等の設置場所を確保していること
- ◆処理機等から作られた堆肥の活用を自ら適切に行えること
- ◆処理機の維持管理を自ら行えること

### 【必要書類】

- 家庭用生ごみ処理機等設置費補助金交付申請書（様式第1号（第6条関係））
- 家庭用生ごみ処理機等設置費補助金交付請求書（様式第3号（第8条関係））
- 納税等確認承諾書（様式第4号（第6条関係））
- 印鑑
- 通帳番号のわかるもの（キャッシュカード・通帳等）
- 購入したレシートまたは領収書

### 【補助金額】

補助金の額は、消費税を除いた購入金額の2分の1で、限度額があります。

容器の種類	限度額
生ごみ処理機 （電動式または手動式）	1世帯につき 1台 30,000円
生ごみコンポスト容器	1世帯につき2個まで 1個につき 3,000円
EM ボカシ容器	1世帯につき2個まで 1個につき 2,000円



# 令和5年度版地域づくり支援メニュー 市ホームページで公開しています！

◎政策推進課 ☎02・3990 / IP ☎88・9094

市では、「みんなが生きがいをもって暮らせる魅力ある健康なまち宇陀市」を輝く歴史と文化の息づくまち」の実現に向け「1. 健康なまち」「2. 暮らしやすいまち」「3. 活力あるまち」「4. 生涯輝くまち」「5. 自然豊かなまち」「6. 地域力を発揮するまち」の6つの目指すまちの姿を掲げて、様々な分野でのまちづくりを市民の皆さんとともに取り組んでいます。

大和高原の中心のまちとして、誇れるまちを次世代に伝えられるようオール宇陀で地域づくりを進めるための地域コミュニティ活動や健康福祉（ウェルネス）、環境など、特に市民生活に関係の深い本市の団体向け支援メニューをとりまとめた「地域づくり支援メニュー」を更新し、市ホームページで公開しています。「ともに支え合い、活気あふれるまちづくり」を促進していくため、本冊子をぜひご活用ください。



※紙媒体での提供をご希望の方は、問へ

## 「オーガニックビレッジ宣言」のまち宇陀市 有機農業の取り組みが拡大します

◎農林課 ☎02・3679 / IP ☎88・9090



宇陀市有機農業産地づくり推進検討会のメンバーである奈良みらいデザイン株式会社を中心に地域の生産者5人が2年後の有機JAS認証取得を目指し、新たに水稲（お米）の有機栽培に取り組みます。

現在、取り組みが広がるアイガモロボ（自動抑草ロボット）を12台導入し約4ヘクタールの有機米を作付する予定です。付加価値の高い農産物の安定生産を目指すことで地域の農業が抱える課題の解決につなげていきます。

安心で宇米（うまい）お米を宇陀市より発進していきたいと思えます。

## 「令和5年春開始接種」のご案内



◎健康増進課 ☎02・3692 / IP ☎88・9087

国の方針により、新型コロナワクチン「令和5年春開始接種」が5月8日より開始されています。なお、「令和5年春開始接種」においては、緑色の「接種券一体型予診票」のみ使用可能となります。令和4年秋開始接種までに送付している白色の「接種券一体型予診票」は使用できませんので、お持ちの方はご注意ください。

### 【接種期間】

5月8日（月）～8月31日（木）  
※9月1日以降は、「令和5年秋開始接種」となります。

### 【接種対象】

初回接種を完了した、最終接種から3か月以上経過した方のうち、ア・イ・ウのいずれかの条件を満たす方  
（ア）65歳以上の方  
（イ）12歳～64歳の基礎疾患を有する方（ウ）12歳～64歳の医療従事者・介護従事者等

### 【接種を受ける際の費用】

全額公費で接種を行うため、無料で接種を受けられます。

### 【使用ワクチン】

ファイザー社ワクチンあるいはモデルナ社ワクチン  
（オミクロン株対応ワクチン）

### 【案内方法】

- 65歳以上の方（※接種券発行申請をする必要はありません）  
最終接種から3か月以上経過した方に順次、接種券一体型予診票を送ります。
- 12歳～64歳の基礎疾患を有する方、医療従事者・介護従事者等  
4月に送付しています接種券発行申請書の提出が必要です。

### 【接種申し込み方法】

- 個別接種  
市内接種医療機関は接種券一体型予診票と同時に送りしている一覧表をご覧ください。医療機関へ直接お申込みください。
- 集団接種  
使用ワクチン：ファイザー社ワクチン（オミクロン株対応ワクチン）  
場所：総合体育館  
申込方法：集団接種を希望される方は、6月9日（金）までにワクチン接種対策室へご連絡ください。

### 新型コロナワクチン接種に 関するお問い合わせ

市新型コロナワクチン接種対策室  
☎02・9030 / FAX ☎82・7234  
午前9時～午後4時



雨の中で咲くあじさいの葉の上で、カタツムリを見つけた。カタツムリの手話は？  
カタツムリに見えますか？

### 介護福祉課



【介護】斜めに置いた左人差し指の下で右手2指をおろす



【福祉】右手5指であごをなでおろし、5指をすばめて指先をつけ、右手で指文字「シ」を示す

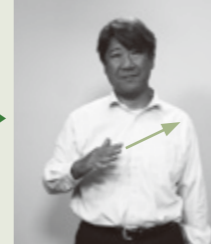
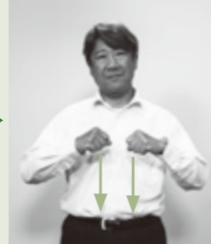


【課】指文字の「カ」

### 健康増進課



【健康】右手掌で体を円くなで、腕を水平に構え、胸前で両手拳を同時に力強く少し下ろす



【増進】右手を、斜め上方に上げていく



【課】指文字の「カ」



## さんとぴあ榛原からの お知らせ

◎さんとぴあ榛原 ☎025・2525 / IP ☎88・9065

### 「支援相談員」について

当施設のご利用にあたり、その窓口となるのが「支援相談員」です。その仕事内容は幅広く、入所・通所・ショートステイの調整などを毎日行っています。また、利用者さんや、家族さんの希望を伺い、最適なサポートを実施するために、様々な職種の職員と話し合い、安心して入所していただけるよう、相談援助を行っています。また、介護老人保健施設は、リハビリをして在宅復帰を目指す施設でもありますので、自宅に帰られても、安心して住みなれた地域で暮らせるように、退所後のサポートも行っています。

という事を常に心がけ、笑顔で対応しています。さんとぴあ榛原でリハビリをして、自宅で元気に暮らしていただけるよう、本人・家族・他職種・各関係機関と連携しながら日々がんばっています。



私たちにご相談ください



# うだちから

「うだちから」とは、宇陀に由来からある地域コミュニティの力(宇陀力)のことです。このコーナーでは、市が取り組む「まちづくり」やNPO 団体などを紹介します。

問 政策推進課 ☎82・3910/IP ☎88・9094

3年目となった令和4年度は、地域住民の健康増進を目的とした散歩道、コミュニケーションの場、菟田野中学校の通学路でもある水分桜街道にベンチを設置するご要望があり、設置場所の調査、建築組合菟田野支部の方とベンチ製作の調整、菟田野中学校へのペイントの依頼などを行い、3月に4台のベンチが完成しました。

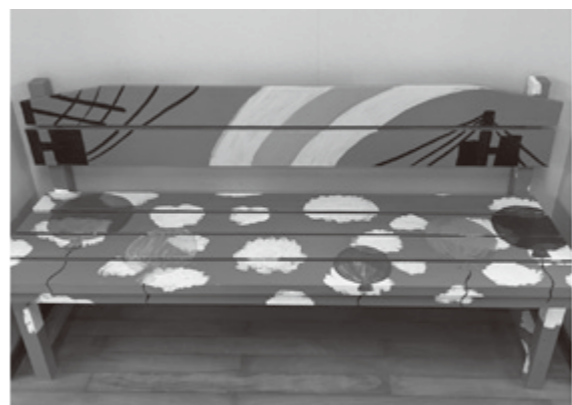
桜が開花し始めた3月19日、古市場自治会の美化活動の日に、自治会にベンチを寄贈し、皆さんと設置作業を行いました。お花見に何とか間に合い、満開の桜の下で、

## ① 地域支援活動

### 水分桜街道にベンチ寄贈

菟田野まち協

当まち協では、地域支援活動として地域住民の方から、環境保全・住環境整備・地域区民の交流や連携にまつわるご要望を聞き、支援する事業を令和2年度から実施しています。初年度は、コロナ感染防止対策グッズを17の自治会に配布、2年目は佐倉地区の公園整備を実施しました。



▲菟田野中学生がペイントしたベンチ

かわいイラストの入ったベンチも嬉しそうです。また、たくさんの方にも新しい木のぬくもりあるベンチに座ってお花見を楽しんで頂きました。皆さんも散歩のときに座ってみてくださいね。

今年度も地域の皆さんのお声を聞き、活動を進めたいと考えています。



▲桜街道に設置

## ② 竹細工の加工・販売

### 宇陀市仕事づくり推進隊(ネクストコモンズラボ奥大和)

地域おこし協力隊の富羽一成です。令和2年5月に市へ着任し、まず香川県の丸亀うちわの制作技術を皮切りに、人のつながりを活かして、竹炭技術、竹の加工技術を会得してきました。その中で、竹の持つ性質が広く生活に利用で



▲地域おこし協力隊として活躍された富羽さん

3年間、多くの方々からご指導をいただき、また地域にも溶け込むことができました。ありがとうございました。

きることを実感し、起業への取り組みとして、カトラリー(フォークやナイフなど)の受注生産をはじめ、今はコップなど新しい製品づくりにチャレンジしています。4月末日をもって任期が終了しましたが、今後はネット販売を取り入れ、販路を広げていきたいと考えています。



▲竹で作ったお箸

## ③ 令和5年度宇陀市まちづくり活動 応援補助金の交付事業が決定

団体名	事業名と活動内容
紀伊半島交流会伊勢街道分科会	【地域と創る宇陀の魅力事業】 地域の方々とともに新しい可能性を探ることを目的として、宇陀がもつ豊かな自然や歴史、文化の情報を広く伝える事業に取り組む。まち協等と協働して、ウォーキングマップやパンフレットの製作を軸に宇陀の情報を発信し、地域で開催される季節の催しを案内する。
一般社団法人クオリティオブライフ SANKI	【三本松地区まるまマルベリー計画】 三本松地区の活性化のため、休耕作地を利用してマルベリー農園をつくり、将来は雇用の推進、体験型農園を実施することで、子どもたちの農育、食育の提供や各種団体との協力体制を目指す。
NPO 幸せのバトン	【関係人口と地元住民が共創する地域活性化を目指して】 地域の活性化と関係人口(第二のふるさと人口)を増やすために、地域のネットワーク作りを取り組み、各種体験型イベントの企画、立案、運営、情報発信等を行う。
宇陀市の神話と歴史を考える会	【宇陀三将秋山氏と秋山城「宇陀松山」重伝建街並みを巡る】 秋山氏の群像にスポットを当て検証を行うため、講演会と冊子の制作、および秋山氏追放後の豊臣配下の大名が改修・整備した宇陀松山城跡と城下町「宇陀松山」の街並みを巡る。
龍口地区活性化プロジェクトチーム	【城山城跡及び龍口城跡を中核にした地域活性化事業(ふるさと歴史「生き」「活き」プラン)】 室生龍口には県および市指定無形文化財がある。自分たちが生活する地域の無形・有形の文化財を知り、歴史ある宇陀市で生まれ育ったことを誇りにしてもらおうため地域周辺整備や遊歩道へのベンチ等の設置を行う。
UDA ミニバスケットボールスクール	【宇陀松山親子寺子屋】 作文指導や家庭学習習慣定着運動、オンライン寺子屋、教育心理などを寺子屋として開催してきた。今回は、簿記に焦点を当て、高学年に簿記3級に触れる機会を設ける。
イルミネーション実行委員会	【榛原駅イルミネーション事業】 榛原駅前のイルミネーションを発展させる。「ちょっと寄り道したい町、やっぱり寄り道したい町」を基本コンセプトとしたまちづくり事業の一環として、多くの人々が行きかう北口、南口をイルミネーションで装飾し、地域の活性化につなげる。
宇陀の薬草を全国に広める会	【宇陀松山「薬草・発酵博覧会」の開催】 宇陀松山地区周辺でマルシェを開催している関係者とともに推古天皇の時代から続く「薬草」と酒造、醤油、漬物の加工技術である「発酵」をテーマにしたイベントを開催し、宇陀の魅力を全国に発信する。
織田家作った能舞台保存会	【阿紀神社秋の大祭 阿紀能】 宇陀松山藩を治めた最期の武将、織田家作った能舞台を再認識していただくため、まち協、神社氏子の協力を仰ぎながら阿紀神社での能楽公演を開催する。



## ツルニンジン

ツルニンジンとは山野に自生する多年生の性草本で、茎を切ると白い汁が出ます。そのため、生薬名に羊乳根(ようじゆこん)とつけられ、根茎部で、八〜九月ごろ、根茎を採集し、日光に当てて乾燥します。根茎が朝鮮人参に似ており、茎がつるになるのでツルニンジンと名前がつけられたのです。六五九年に書かれた新修本草に最初に記載された生薬です。

ツルニンジンには栽培しやすい植物なので、根茎を野山で採集し、庭に植かたり鉢、プランターなどに植えたりしておく、よく育ちます。つる先と若葉は塩ゆでし、水にさらし、からし酢みそあえに、また根茎は、よく洗って薄く切り、しばらく水にさらして、てんぷら、つけ焼き、みそ漬、かす漬にすると、美味しくいただけます。



※当市で「薬草活用講演会」をしていた村上光太郎先生の連載より一部抜粋

薬草道遙(やくそうしやうよう) 毎回「薬草」に関する内容を連載でお届けするコラムです。

問 商工業課 ☎82・5874 / IP ☎88・9075



図書館の職員さんに聞いてみよう！  
**本**のはなし

話題の  
**新刊本!**



(一般書)  
**100円ショップ防災手帳**  
著：龍洪守人  
出版：幻冬舎

「災害は、忘れた頃にやってくる」と言われています。

私たちに身近な100円ショップで用意できる防災グッズを紹介。停電や断水時のサバイバル術、避難場所や過ごす基礎知識はもちろん、様々な防災を徹底解説してくれています。

(中央図書館所蔵)



(児童書)  
**ホットプレートよ〜いどん!**  
著：さいとうしのぶ  
出版：白泉社

コロナ流行時は、たいへんかつやくしてくれた「ホットプレート」。キャベツさんやにんじんさん、ピーマンさんやぶたにくさんなど、選手たちがホットプレートにやってきて、いっせいに「よ〜いどん!」でとびこんだら!? たべもの絵本の第一人者・さいとうしのぶさんの最新作。

(中央図書館所蔵)

## 図書館からの まめ知識

Vol.111

### 教科書展示会の開催について

中央図書館では、6月14日(水)～7月17日(月)まで、市内の小中学校で使用される教科書を定めるための展示を行います。

教科書展示会は、昭和23年の検定教科書制度の実施に伴い、教科書の適正な採択に資するため、教科書発行法により設けられた制度です。

この展示会は、多くの方に教科書について関心をもってもらい、子どもたちが、どんな教科書を使って勉強しているのかわかっていただくためのものです。

文部科学省は、令和6年度から小学校5年生～中学校3年生の英語でパソコンやタブレット端末で使うデジタル教科書を先行導入する方針を決めました。

当面の間は、デジタルと紙を併用し、学習内容等に応じて段階的に教科を広げ活用していくとされています。

どのような教科書か、ご来館いただき、手にとってご覧になってみてください。

図書館からのお知らせは P25

## 最先端デジタル体験イベント開催

4月29日・30日

美榛苑において、宇陀市最先端デジタル体験イベントが開催されました。体験イベントは6つあり①AI健康チェック、②ドローン操縦体験、③LEGOプログラミング、④YouTuber体験、⑤eスポーツ体験、⑥VR体験を実施しました。また、来場者は、初日600人、2日目は550人と2日間合わせて約1,150人の方が来場され大反響でした。

イベントに参加した高齢者からは「自分の体力年齢が分かってよかった」や、保護者は、「普段体験できないことが体験できた。また、子どもが以前からプログラミングに興味があり非常に勉強になった」などのお声をたくさんいただきました。

今後も市内の子どものためにも定期的に開催し、体験から子どもたちの将来につなげていければと思っています。



▲人気のあったYouTuber体験

## 交通安全キャラバン隊が来庁

5月15日

桜井・宇陀・東吉野地区交通対策協議会と桜井警察署が協働して結成した「交通安全キャラバン隊」が、キャラバン隊長に任命された奈良県警のมาสコットキャラクター「ナポくん」とともに桜井市、宇陀市、曾爾村、御杖村、東吉野村の主要道路を啓発走行し、各市村役場において「交通安全メッセージ」の伝達および啓発物品を届けました。

各市村は、2市3村一丸となって交通安全を図っていくことを確認するとともに、ドライバーの交通マナーの向上および地域住民の交通安全意識の醸成を図りました。

日頃から交通ルール、マナーに気をつけて事故のない安全な宇陀路を目指しましょう。



## 宇陀商工会女性部菟田野支部交通安全功労団体表彰を受賞

5月10日

令和5年度の交通安全県民大会が斑鳩町のいかるがホールで行われ、宇陀商工会女性部菟田野支部(代表 新居好子氏)の団体が交通安全功労者(団体)表彰を受賞されました。

同団体は地元事業者と密着しながら、工業、産業の活性化と発展に向けた支援活動を推進するなか、子どもや高齢者に対する交通啓発活動も継続し、春・秋の交通安全運動期間中に、早朝の街頭立哨や通行者(車)に対する手作りの交通安全マスコット配布など、積極的に地域全体の交通安全を守ることに尽力されておられます。



▲山下知事より表彰を受ける代表の新居さん

## 神戸市の中学生が校外学習で田植え体験

5月10日

春の暖かい日差しが田んぼにふりそそぐなか、神戸市舞子中学校2年生の生徒184人が菟田野、室生に分かれて田植え体験を行いました。

この体験は(一社)大和飛鳥ニューツーリズムの主催で、日本人の食卓に欠かせない米が、どのように作られているのか。体験を通して、生産者や生産地の事を知って欲しいとの思いで開催されました。生徒は初めて入る田んぼに不安そうな顔をしていましたが、徐々に慣れてきたようで、田んぼで泳ぐカエルやアメンボウなどを捕まえて楽しんだり、顔に付いた泥に笑ったりと楽しんでいました。大人になっても忘れられない経験になったら嬉しいですね。



▲▼184人の生徒が田植えに挑戦



## 交通安全駅前街頭啓発

5月11日

春の交通安全県民運動初日に午前7時から約1時間、近鉄榛原駅周辺において、宇陀市交通対策協議会役員29人が、タスキを付け交通安全啓発活動の一環として、通勤・通学者に啓発物品を配布し、交通安全意識の高揚を呼びかけ、交通事故のない環境づくりを目指すことの声かけを行いました。

春の交通安全県民運動の実施にあたっては、次の4項目①こどもを始めとする歩行者の安全の確保②横断歩行者事故等の防止と安全運転意識の向上③自転車のヘルメット着用と交通ルール遵守の徹底

④二輪車、原付車の交通事故防止(奈良県重点)を重点項目に掲げていました。

皆さんも交通安全の意識を高め、交通事故のない環境づくりを目指していきましょう。





## 児童手当 現況届 の 提出 について

現況届は、毎年6月1日の状況（前年の所得、児童の養育状況など）を把握し、6月分以降の児童手当等の支給の可否を審査するものです。

これまで、全ての方に現況届の提出をお願いしていましたが、令和4年6月以降は以下に該当する方を除き現況届の提出は不要です。

- 配偶者からの暴力等により、住民票の住所と異なる市区町村で児童手当を受給している方
- 宇陀市に住民票がない児童を養育する方
- 離婚協議中で配偶者と別居している方
- 未成年後見人、施設等の受給者
- その他、市から提出の案内があった方

※現況届の提出が必要な方には6月に現況届を送付します。期日までに提出をお願いします。期日までに提出がない場合は6月分以降の手当が受けられなくなります。



## 児童手当 の 申請 について

令和4年10月支給分から、児童を養育している方の所得が②を下回った場合、改めて認定請求書の提出等が必要となりますので、ご注意ください。

扶養親族等の数	①所得制限限度額		②所得上限限度(新設)	
	所得額(万円)	収入額の目安	所得額(万円)	収入額の目安
0人	622	833.3	858	1071
1人	660	875.6	896	1124
2人	698	917.8	934	1162
3人	736	960	972	1200
4人	774	1002	1010	1238
5人	812	1040	1048	1276

※法改正により変動する場合があります。

- 問 ども未来課 (☎ 82・2236 / IP ☎ 88・9080)
- 問 大宇陀地域事務所 (☎ 83・2251 / IP ☎ 88・9195)
- 問 菟田野地域事務所 (☎ 84・2521 / IP ☎ 88・9188)
- 問 室生地域事務所 (☎ 92・2001 / IP ☎ 88・9182)

## ぴかぴか1年生 応援事業

小学校または中学校の新入生がおられる家庭へお祝い金としてウッピー商品券を贈呈します。

- 【対象】 小学校1年生または中学校1年生の児童の保護者で、市内に住所を有し対象児童と生計を一にしている方
- 【給付額】 対象児童1人につき1万円分のウッピー商品券
- 【申請期間】 6月1日(木)～30日(金) ※開庁時のみ
- 【申請場所】 こども未来課 窓口

問 こども未来課  
(☎ 82・2236 / IP ☎ 88・9080)

## 発達の悩みについて 語り合いませんか？

### ●みんなつながり つくろう井戸端会議

学校や日常生活の中での困りごとや悩みを話そう！

- 【日時】 6月22日(木)
- 【場所】 宇陀市人権交流センター
- 【定員】 10人(先着順)
- 【申し込み】 宇陀市人権交流センター (☎ 84・9179) または問へ

### ●かるがもくらぶ

- 【日時】 6月30日(金) 午前10時～正午
- 【場所】 市役所 213会議室

問 介護福祉課  
(☎ 82・3675 / IP ☎ 88・9088)

## ～子育て講座～ 参加費無料 ベビーマッサージ

赤ちゃん「肌と肌の触れ合い」からのコミュニケーションを感じてみませんか！

- 【日時】 6月30日(金) 受付：午前9時45分～10時～11時
- 【対象】 市内在住の就園前の生後2か月～12か月のお子さんとその保護者
- 【定員】 10組 (定員になり次第締切)
- 【講師】 インストラクター 金谷 智子さん
- 【持ち物】 赤ちゃんを寝かせられる大きさのタオル1枚
- 【申し込み】 6月1日～問へ

問 こども未来課  
(☎ 82・2236 / IP ☎ 88・9080)

## 「すこやかルーム」開放

子育てをしている家族が、自由に遊べるように施設を開放します。親子でゆったり遊び、みんなでおしゃべりして気分転換をしましょう。お母さんだけでなく、お父さん、おじいさん、おばあさんの来館も大歓迎です。

- 【対象】 市内在住および里帰りの就学前の乳幼児とその保護者
- 【日時】 月～金曜日(祝日は除く) 午前9時～午後4時
- お話の日(毎週火曜日) 午前10時30分～11時
- リズムの日(毎週木曜日) 午前10時30分～11時

※健康ポイント事業です。ポイントを集めて応募しましょう。

## ★ つどいのひろば (健康ポイント事業) ※申込不要

公共施設などで遊びや交流の場を提供します。子育てについての情報交換や親子のふれあいを楽しみましょう。

- 【時間】 午前10時～11時(毎週水曜日)
- 【対象】 市内在住および里帰りの就園前の乳幼児とその保護者
- 【持ち物】 水筒、タオル、帽子

## 子育て支援センター

問 ☎ 84・9925 (菟田野松井473の1)

宇陀市で子育て中のママ・パパ・ご家族を応援するページ



♪♪ みんなで楽しく子育てしませんか♪♪

## 6月 すくすくカレンダー

対象の就園前とは幼稚園等入園まで  
就学前とは小学校入学まで

日	月	火	水	木	金
				1	2
5	2歳児親子教室(ばんだ)	6	7 つどいのひろば(大宇陀保健センター) 保健師相談日	8 おはなしなあに ALT「英語であそぼう」	9
12	1歳児親子教室(いちご)	13 ※家児相談日	14 つどいのひろば(室生振興センター)	15	16 0歳児親子教室(ばなな)
19		20	21 つどいのひろば(大和富士ホール)	22 ※家児相談日	23
26		27 ミニ誕生会	28 つどいのひろば(たかぎふるさと館)	29	30 子育て講座(ベビーマッサージ)

📖 → お話の日 🎵 → リズムの日(健康ポイント事業)  
時間：午前10時30分～11時

## ALTの先生が来るよ! ※申込不要 英語であそぼう!

小さい頃から本物の英語に触れることって大事なことです。歌あり、ダンスあり、楽しい英語の時間を一緒に過ごしましょう!

- 【日時】 6月8日(木) 午前9時～11時30分
- 【対象】 市内在住および里帰りの就学前の乳幼児とその保護者
- 【参加費】 無料





～在宅医療・介護の連携拠点～

# 宇陀市医療介護あんしんセンターから

問 医療介護あんしんセンター (☎ 85・2500/IP ☎ 88・9480/FAX 85・2501)

## オレンジガーデニングプロジェクト うだ

～認知症になっても希望をもって自分らしく暮らし続けられる社会に向けて～

世界アルツハイマー月間である9月に向けて、認知症啓発のシンボルカラーであるオレンジ色の花を育て、思いのこもった花をたくさん咲かせる活動です。



自宅や施設・地域などでオレンジ色の花を咲かせ、認知症について考え、認知症になっても暮らしやすいまちをみんなで作っていきましょう。

### 種の配布

- 【日程】 6月1日(木)より順次配布
- 【場所】 医療介護あんしんセンター
- 【内容】 マリーゴールドと黄花コスモスの種を配布します。家で花を咲かせて下さる方の参加をお待ちしています。(数に限りがあります)
- 【その他】 7月にマリーゴールドの苗植えイベントを開催予定。詳しくは広報うだ7月号でお知らせします。



## 「ロバ隊長」作成 ありがとうございます！

広報うだ4月号で募集した「認知症サポーターキャラバン」のマスコット「ロバ隊長」の作成に中学生やデイサービス利用の高齢者の方など、たくさんの方に協力していただきました。このマスコットは、認知症理解の啓発活動などでプレゼントとして配布する予定です。



## ● 6月オレンジカフェのご案内 ●

認知症の方やそのご家族が気軽に交流や相談ができ、地域の方が認知症についての理解を深めることができる場です。市民の方はどなたでも参加することができます。気軽にお申込みください。

### ～スマイルカフェ～

- 【場所】 グランソール奈良 1階サロン
- 【日時】 6月14日(水) 午後2時～4時
- 【参加費】 100円 (飲み物、お菓子付き)
- 【申込先】 四つ葉のクローバー ☎ 84・2950

### ～おひさまカフェ～

- 【場所】 さんとぴあ榛原 2階ダイルーム
- 【日時】 6月11日(日) 午後2時～4時
- 【参加費】 100円 (飲み物、お菓子付き)
- 【申込先】 さんとぴあ榛原 ☎ 85・2525

### ～オレンジカフェ榛～

- 【場所】 ゆあほうむ榛原 地域交流スペース
- 【日時】 6月23日(金) 午後2時30分～4時
- 【参加費】 100円 (飲み物、お菓子付き)
- 【申込先】 ゆあほうむ榛原 ☎ 82・8111

電話番号の間違い注意！

# 宇陀市立病院から

病棟の休診日：土・日・祝日・年末年始

## 病院案内の新サービスを開始！



～案内チャットボット～  
会話形式で疑問を解消！  
動画で案内します。

### ● どんなことができるの？

- ① 入院の手続きや、入院中の生活などについて、動画で案内しています。
- ② 疑問があれば、会話形式で質問できます。

### ● サービスの特徴は？

- ① 簡単で使いやすい
- ② 24時間利用可能
- ③ 登録不要・無料 (通信料は必要)

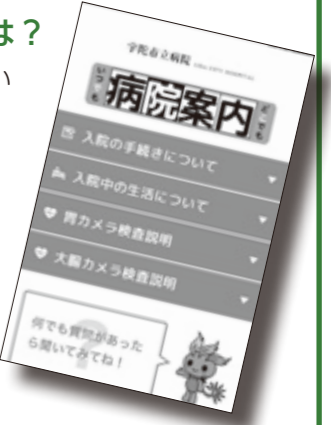
### ● 使い方は？

#### ▶ スマートフォンの場合

カメラ等で上のQRコードを読み取って特設サイトにアクセスする。

#### ▶ パソコンの場合

ブラウザのアドレスにURLを直接入力して、特設サイトにアクセスする。  
<https://www.solasto.co.jp/ict-solution/repository/035-UCH/>



### ■ 骨粗鬆症教室 (参加費無料)

- 【日時】 ① 6月8日(木) 骨粗鬆症とは  
② 6月15日(木) 食事療法  
③ 6月22日(木) 薬物療法  
④ 6月29日(木) 運動療法  
それぞれ、午後2時～3時
- 【場所】 北館2階 栄養指導室
- 【定員】 各10人 (完全予約制)
- 【申し込み】 宇陀市立病院 Aブロックへ電話 (☎ 82・0381) または直接申し込み

### ■ 糖尿病教室 (申し込み不要・参加費無料)

- 【日時】 ① 6月16日(金) 糖尿病について  
② 6月23日(金) 食事療法  
③ 6月30日(金) 運動療法  
それぞれ、午後2時～3時
- 【場所】 北館2階 栄養指導室

### ■ 腎臓病教室 (申し込み不要・参加費無料)

- 【日時】 6月9日(金) 午後2時～3時
- 【場所】 北館5階 大会議室

### ■ 職員募集



#### 来春卒業予定の方の採用試験を実施します

- 看護師 (正職員・新卒者) 若干名  
対象者：昭和49年4月2日以降に生まれ、令和6年3月卒業見込者(免許取得見込者)かつ、令和6年4月から就労可能な方

- 採用試験：筆記試験・論文、面接
- 提出書類：履歴書(写真貼付)・成績証明書・卒業見込証明書
- 応募締切：6月19日(月) 必着
- 試験日：6月29日(木) 午後1時30分～

#### (随時募集)

- 看護師 (正職員) 若干名  
対象者：採用時に50歳未満で、資格を有する方  
採用試験：小論文・面接  
提出書類：履歴書、資格証明書の写し
- 看護師 (パート) 若干名  
対象者：採用時に60歳未満で、資格を有する方  
採用試験：面接  
提出書類：履歴書、資格証明書の写し  
※勤務日、時間は相談に応じます。短時間の勤務も可能です。

- 看護助手 (パート) 若干名  
業務内容：病棟、外来での掃除・ベッドメイキング・移動介助など  
採用試験：面接  
提出書類：履歴書  
※勤務日、時間は相談に応じます。短時間の勤務も可能です。  
※資格は必要ありません。  
※試験日は、後日連絡します。

詳しくはこちら➡



問 経営企画課 (土・日・祝日を除く午前9時～午後5時)

宇陀市立病院 ☎ 82・0381

<https://www.city.uda.nara.jp/udacity-hp>





6月は「食育月間」・  
毎月19日は「食育の日」です  
～ほんの少し「食」を振り返ってみませんか?～



「食育」とは・・・

食べ物に関する「知識」、食べ物を「選ぶ力」、食べ物への「感謝の心」などを身につけ、心身の健康の増進と豊かな人間性を育むための教育や取り組みを行う事です。



**私**たちが健やかで豊かな人生を送るために食事をとることはとても大事なことです。また、それらの積み重ねが「健康」や「病気（がんや生活習慣病等）」につながります。「たかが食事、されど食事」食事をとることの大切さを今一度家族みんなで見直してみませんか？

《ご存知ですか?》

農林水産省は、令和3年2月に食育に関する12の取組みを分かりやすく表現した「食育ピクトグラム」を発表しました。食育推進基本計画の1次から3次まで目標に掲げられていて、第4次食育推進基本計画でも重点事項に取り上げられている普遍的に取り組むべき項目からも選択されました。「食育ピクトグラム」で食生活（食習慣）を振り返り、健康寿命の延伸や食糧自給率の向上を目指し、地球環境への負担軽減を目指しましょう。

# Cooking

## ～野菜たっぷりクッキングコラム～ 半夏生（はげっしょう餅）

夏至から数えて11日目を「半夏生」という。奈良盆地では「半夏生」の頃には、小麦の収穫が終わり田植えも一段落するので、「はげっしょう餅」を作って骨休めをする。これはもち米と半つぶしの押し小麦を半々の割合で搗いた「小麦餅」のことである。

食べる時は取り箸でちぎり、砂糖入りのきな粉をつけて食べる。「はげっしょう餅」は粘らず歯切れがよいので消化がよく胃にもたれないのが特徴である。  
(出展：大和の食文化 富岡典子著より抜粋)

～食生活改善推進員より一言～

この餅はブツブツとした舌ざわりで歯切れがよいのが特長です。見た目は薄茶色で小麦の粒々が残っているので「ライ麦パン」に似ていると思います。皆さんもぜひ、この舌ざわりと歯切れのよさを味わってみてくださいね。

\*はげっしょう餅と同じ材料で作られている「さなぶり餅」は橿原市で販売されています。



丸井さん

# 保健センターからの おしらせです!



問 中央保健センター（室生福祉保健交流センター内）  
☎92・5220/IP☎88・9175

## 予防接種

対象地域	内容	実施日	対象者	場所	開始時間
全地域	赤ちゃんのための予防接種説明会	30日(金)	令和5年5月生まれの児の保護者	中央保健センター	午前10時

※状況によりオンライン開催となる場合があります

## 乳幼児健診

対象地域	内容	実施日	対象者	場所	受付時間
全地域	4か月児健康診査	15日(木)	令和5年2月生まれの児	市立病院	時間を分けて実施 ※個別に案内します。
	10か月児健康診査		令和4年8月生まれの児		
	2歳児歯科健康診査	22日(木)	令和3年2月～4月生まれの児	中央保健センター	
	1歳6か月児健康診査	29日(木)	令和3年10月生まれの児		
	3歳児健康診査		令和1年10月生まれの児		

## お知らせ

始まります!

## 健康ポイント事業

～健康づくりをコツコツと積み重ねよう～

皆さんは、「健康づくり」と聞いて何を思い浮かべますか。「食生活に気を付けること」「運動をすること」「ストレスを解消すること」など、さまざまな事柄を思い浮かべると思いますが。健康はそういった健康づくりの積み重ねが成果となって現れるもの。健康寿命を延ばして、生き生きと暮らすためにも、日ごろの生活習慣を見直してみませんか。

市では、「健幸都市“ウェルネスシティ宇陀市”健康ポイント事業」を実施します。健康づくりの自主的な取り組み、健診受診や健康づくりのイベント、講座などに参加して、健康ポイントを貯めましょう。詳しくは今月号の折込みチラシをご覧ください。ポイントを貯めると、もらってうれしい賞品が抽選で当たります。これを機に楽しみながら、健康づくりに取り組みませんか。



## 体組成（インボティ）測定会

【日時】6月16日(金)  
午前10時～正午・午後1時～3時の間で完全予約制  
【場所】宇陀市役所 ふるさとテラス  
【内容】インボティを使った体組成測定  
(人工関節の方は測定可。ペースメーカーをつけている方は測定不可。裸足で計測します。)  
【参加費】ひとり100円もしくは健康ポイント50円  
【対象】市民の方 【定員】先着30人程度  
【申し込み】6月1日からお電話で問へ

## すずらん会（酒害教室）

アルコール問題でお悩みの方、相談したいと思っている方は、ぜひこの機会を利用して一緒に学びませんか？

【日時】6月12日(月)  
午後1時30分～3時  
【場所】榛原保健センター  
【内容】酒害に関するミニ講義・個別相談  
【参加費】無料 ※秘密は厳守します。



問い合わせ電話番号  
について

市内には、市外局番が0743の地域と0745の地域があります。  
※市外局番0743の地域の方は、市外局番が表記されていない場合は、市外局番0745をつける必要があります。

# お知らせ

information

掲載の情報についての詳細は市のホームページをご覧ください

**市役所の開庁時間**  
午前8時30分～午後5時15分  
(土・日曜日、祝日、年末年始は閉庁)  
☎0745-82-8000(代)

**産前産後期間は国民年金保険料が免除されます**

国民年金第1号被保険者が出産する場合に、出産予定月の前月(多胎妊娠の場合には出産予定月の3か月前)から出産予定月の翌々月までの各月分の保険料の納付が全額免除されます。産前産後免除期間は保険料納付済期間に算入されるため、要件を満たしている場合には、法定免除や申請免除よりも優先されます。既に納付済みの保険料も還付されます。

産前産後免除の届出は、出産予定日の6か月前から行うことができます。期限が設けられていないため、保険料の納付期限から2年を経過したとき以降に届出を行った場合でも、産前産後免除期間の保険料は納付が免除されます。

**【対象】**  
国民年金第1号被保険者で出産日が平成31年2月1日以降の方  
※この場合の出産というのは、妊娠85日(4か月)以上の分娩のことで、早産、死産、流産および人工妊娠中絶を含みます。  
※任意加入をされている方は対象外です。

になりません。  
**【必要書類】** 母子手帳など(出産後は、市町村で確認ができる場合は不要です)  
※別世帯の子の場合、出生証明書など出産日および親子関係を明らかにする書類が必要です。

**問 日本年金機構 桜井年金事務所**  
(☎0744・42・0033)

**問 保険年金課**  
(☎82・3672 / IP ☎88・9086)

**1年間健康に過ごして人間ドック受診券を無料でゲット!**

国特定健診や医療を受けていない方の中には、生活習慣病の予備群や、重い病気にかかっている可能性のある方もおられます。重症化すると高額な医療費が必要となる上、日常生活にも大きな支障がでます。

そこで市では、国保運営の健全化に貢献し、積極的に健康の推進に努められた国保加入世帯に対し、検査費用4万円相当の人間ドックを無料で受けていただける「宇陀市国民健康保険健康推進奨励事業」を実施しています。

**【対象】** 次のすべてに該当する宇陀市国民健康保険加入世帯  
○前年1年間(令和4年3月1日～令和5年2月28日)までの期間(に世帯に属した被保険者が

保険診療を受けなかった世帯  
○前年度に、特定健康診査の対象となる被保険者(40歳以上)全員が特定健康診査を受診している世帯  
○国民健康保険税を完納している世帯  
なお、対象となる世帯には、決定通知書と人間ドック無料受診票を送付いたしますので、ぜひご利用下さい。

**問 保険年金課**  
(☎82・3672 / IP ☎88・9086)

**住民票の写し等の第三者交付に係る本人通知制度のご案内**

**【本人通知制度とは】**  
住民票の写しや戸籍謄(抄)本、戸籍の附票などの不正請求・取得を防止するため、第三者からの請求でこれらを交付した時に、本人に通知する制度です。通知を希望する方は、事前登録が必要です。

**【対象】**  
○市に住民登録されている方(消除された住民票に記載されている方を除く)  
○市の戸籍に記載されている方(除かれた戸籍に記載されている方を除く)

**【必要書類】**  
○写真付の公的な身分証明書(マイナンバーカード、運転免許証、パスポートなど)

**コンビニ交付サービスで取得できる課税(非課税)・所得証明について**

**税証明書は最新年度分のみ取得することができます。**

- ・6月7日(水)まで、令和4年度証明書のみ取得可能
- ・6月12日(月)から、令和5年度証明書のみ取得可能

※過年度分の証明書は、市役所・各地域事務所の窓口での発行となりますのでご注意ください。

**問 税務課** (☎82・1306 / IP ☎88・9072)

**コンビニ交付サービス一時停止のお知らせ**

システムメンテナンスにより、マイナンバーカードを利用したコンビニ交付サービスが一時停止します。利用者の皆さんには何かとご迷惑をおかけしますが、ご理解とご協力のほどよろしくお願いいたします。

**【停止日時】** 6月8日(木)～6月11日(日) 終日  
**【停止するサービス】** 税証明書

**問 税務課** (☎82・1306 / IP ☎88・9072)

写真付でないものは2点(保険証、年金手帳など)  
○法定代理人の場合は、戸籍謄本や法定代理人の資格を証明するもの(市に本籍があり、法定代理人の資格が確認できる場合は不要です。)  
※委任状による代理人申請や郵送申請の場合も、本人確認書類の写しが必要です。

●この制度は、交付の事実(発行書類や通数など)を通知するもので、交付を受けた第三者の氏名、住所等は通知しません。  
また、住民票の写し等交付の可否を事前に本人に確認する制度ではありません。

**問 市民課**  
(☎82・2143 / IP ☎88・9076)

断法による診断  
◇断断の内容：間取りの確認・床下や天井裏を見るなど、2時間程度の現地調査、診断結果の説明  
◇診断者：奈良県木造住宅耐震診断員登録者名簿に登録された耐震診断員  
◇必要書類：建築年月、延床面積、構造などを証する書類(建築確認通知書、登記簿謄本など)、納税等確認承諾書など

**【既存木造住宅耐震改修補助】**  
◇補助内容：耐震補強を行う際の工事費の一部を補助します。(耐震改修に要した費用が50万円以上の工事が対象)  
◇補助額：耐震改修に要した費用の23%(改修内容に応じて上限30～50万円)  
◇必要書類：建築士が行った耐震診断結果や、補強計画書、工事費見積書など

**【募集期間】** 6月1日(木)～11月20日(月)まで  
**【その他】** ※各補助事業につき1棟1回までとします。  
※申請前に契約された工事については補助の対象外となります。  
※申請書はホームページからダウンロードできます。  
※申込み先着順の為、予算に達し次第終了いたします。

**問 まちづくり推進課**  
(☎82・5624 / IP ☎88・9090)

**木製フレームをプレゼントいたします**

令和5年度宇陀市産木材PR事業の一環として、1歳を迎えたお子さんに宇陀市産木材で作製した「木製フレーム」をプレゼントいたします。

お子さんの手形をスタンプで取ったものをデータ加工し、レーザー加工機でお名前とともに彫刻します。こども未来課より案内が届きますのでご希望の方はお申込みをお願いいたします。

7割を超える森林面積をもつ自然豊かな宇陀市の「宇陀の木」に親しみを持っていただき、木のぬくもりも感じていただけるよう様々な場面で宇陀の木をPRしています。

**問 農林課**  
(☎82・3679 / IP ☎88・9090)

**野生動物追い払い犬(モンキードッグ)の訓練犬募集**

市では、ご家庭で飼われている犬を追い払い犬に育成し、追い払いによる被害対策を実施しています。令和5年度に新規で追い払い犬を育ててみたい方は農林課までご連絡ください。

**【受付締切】** 7月31日(月)

**【注意】**  
○訓練方法：訓練は訓練士の方より訓練方法を学び、飼い主の方が犬を訓練します。  
○訓練費用：無料(訓練用のリードなどを購入いただく場合があります)

**問 農林課**  
(☎82・3679 / IP ☎88・9090)

○訓練期間：10月～令和6年3月 毎週火曜日(予定)  
○テスト：申し込みの後、適正テストを実施します。テストの結果および犬種、年齢等の理由により申し込みいただいても、訓練をお断りする場合があります。また、訓練途中で数回のテストを実施し、追い払い犬に適さないと判断した場合は、訓練を中断させていただきます。

既存木造住宅の「耐震診断(無料)」(「耐震改修補助」を募集します)。  
**【補助の対象となる住宅】**  
(耐震診断・耐震改修共通)  
・建築時期：昭和56年5月31日以前に着工された住宅  
・構造：木造(枠組壁工法、在来軸組工法)  
・規模：階数2階建て以下  
**【既存木造住宅耐震診断(無料)】**  
◇診断方法：財団法人日本建築防災協会による木造住宅の耐震診断と補強方法に定める「一般診

断法による診断  
◇断断の内容：間取りの確認・床下や天井裏を見るなど、2時間程度の現地調査、診断結果の説明  
◇診断者：奈良県木造住宅耐震診断員登録者名簿に登録された耐震診断員  
◇必要書類：建築年月、延床面積、構造などを証する書類(建築確認通知書、登記簿謄本など)、納税等確認承諾書など

**【既存木造住宅耐震改修補助】**  
◇補助内容：耐震補強を行う際の工事費の一部を補助します。(耐震改修に要した費用が50万円以上の工事が対象)  
◇補助額：耐震改修に要した費用の23%(改修内容に応じて上限30～50万円)  
◇必要書類：建築士が行った耐震診断結果や、補強計画書、工事費見積書など

**【募集期間】** 6月1日(木)～11月20日(月)まで  
**【その他】** ※各補助事業につき1棟1回までとします。  
※申請前に契約された工事については補助の対象外となります。  
※申請書はホームページからダウンロードできます。  
※申込み先着順の為、予算に達し次第終了いたします。

**問 まちづくり推進課**  
(☎82・5624 / IP ☎88・9090)



**マイナンバーカード夜間・休日手続きの予約について**

マイナンバーカードの申請・受取・更新について、予約制で次のとおり夜間・休日受付をしています。  
※平日の午前9時30分から午後4時30分までの受付予約は不要です。

**■6月の休日窓口**

日	曜日	場所	時間
6/5	月	本庁 市民課	午後5時30分から7時30分までの予約受付
6/13	火		
6/22	木		
6/30	金	本庁 ふるさと テラス	午前9時から正午までの予約受付
6/24	土		

マイナンバーカード交付通知書(ハガキ)が届きましたらお早めにお受け取りください。

**問 市民課** (☎82・2143 / IP ☎88・9076)



小規模事業者  
持続化補助金

事業者が経営計画を策定し、販路開拓等の取り組みや業務効率化の取り組みを行う市内の小規模事業者に対し、国の小規模持続化補助金が交付された場合に、その自己負担額について最大で10万円を上限として支援します。

【補助率／上限額】

国の小規模持続化補助金額を除いた自己負担額の全額で上限10万円

※予算額に達し次第、終了する場合があります。詳しくは問まで。

問 商工業課 (☎82・5874 / IP ☎88・9075)

空き店舗対策  
支援事業補助金

市内空き店舗等で新たに事業を行う場合に、改修費用の一部を助成します。

【補助率／上限額】

市内の方 1 / 2  
市外の方 2 / 3  
上限200万円

※予算額に達し次第終了する場合があります。詳しくは問まで。

問 商工業課 (☎82・5874 / IP ☎88・9075)

事業者向け補助金等  
申請支援事業補助金

国、県等の補助金獲得のため、申請書類の作成等を中小企業診断士や行政書士等に委託した費用の一部を補助します。

【補助率／上限額】

着手金 補助金申請額の1%以内で上限10万円  
成功報酬 補助金申請額の10%以内で上限100万円

※予算額に達し次第終了する場合があります。詳しくは問まで。

問 商工業課 (☎82・5874 / IP ☎88・9075)

ブロック塀等撤去  
補助の募集について

ブロック塀等の倒壊により生じる被害を未然に防止するため、撤去費用に対する補助を行います。

【対象となる塀】

場所：道路(国道、県道、市道等)に面する塀  
構造：コンクリートブロック塀、

石塀、コンクリート塀、レンガ塀または土塀  
高さ：道路面からの高さ60cm以上のもの

【対象となる工事】

ブロック塀等の全て、または一部を撤去する工事(一部を撤去する場合は塀の高さが全て60cm以下となること)

【補助金の額】

ブロック塀等の撤去に要する経費の1/2以内の額、または見付面積1㎡につき1万円のうちどちらか低い額(上限10万円)

【必要書類】

敷地の位置図、工事費見積書、ブロック塀等の現況写真、納税等確認承諾書など

【募集期間】

6月1日(木)～11月20日(月)

※注意事項

補助金の交付は同一敷地につき1回とします。  
申請前に契約された工事については補助の対象外となります。

申請書はホームページからもダウンロードできます。  
申し込みは、先着順のため、予算に達し次第終了いたします。

問 まちづくり推進課 (☎82・5624 / IP ☎88・9092)

獣害対策関連のお知らせ

問 農林課 (☎82・3679 / IP ☎88・9090)

有害鳥獣捕獲共同取組事業

自治会および農家組合で捕獲檻を管理する経費に対して、助成金を交付する制度を設けています。希望される代表の方は、申請してください。

【助成対象】自治会および農家組合

【助成要件】新たに狩猟免許を受けた者2人を含む3人以上で捕獲檻を管理すること

【補助金額】4万円以内

【締切日】11月30日(木)

有害鳥獣防除施設設置事業

鳥獣害防止柵の設置や強化をするため、購入する資材経費に対して助成金を交付する制度を設けています。申請期限までに設置の完了している柵が補助対象となります。申請を希望される方は、お早めに申請ください。(中山間直接支払対象地は補助対象外)

【助成対象】市内で農業等を行っている方

【補助金額】1m400円以内

【締切日】11月30日(木)

有害鳥獣防除ライセンス取得助成事業

被害防除のため狩猟免許を取得する方に、助成金を交付する制度を設けています。希望される方は、試験日まで申請してください。

【助成対象】市内在住の方

【補助金額】1万円以内

【締切日】11月30日(木)

※12月末までに実績報告が必要

農業用施設の  
管理について

近年、線状降水帯や集中豪雨が発生しており、全国的にため池の決壊や農地・農業用施設の被災が増えています。決壊や被災のリスク低減のため、ため池の低水位管理や水路の清掃・堰板の取り外し・巡回点検等にご協力ください。

問 農林課 (☎82・3679 / IP ☎88・9090)

【狩猟免許試験・講習会日程】

日時	講習会 試験区分	場所	対象者	
第1回	7月8日(土) 午前9時30分～午後3時頃	【講習・試験会場】 奈良県農業研究開発センター 交流サロン棟 (桜井市池之内130-1)	○新たに狩猟免許を受けようとする方または、既に受けている狩猟免許と異なる種の狩猟免許を受けようとする方で、奈良県に住所がある方	
	7月9日(日) 午前9時30分～午後4時頃			試験
第2回	8月26日(土) 午前9時30分～午後3時頃			講習会
	8月27日(日) 午前9時30分～午後4時頃			試験
第3回	12月2日(土) 午前9時30分～午後1時頃			講習会
	12月3日(日) 午前9時30分～午後4時頃			試験

※申し込み受付試験日の14日前までに必要書類と費用を添えて奈良県猟友会まで申し込みが必要です。申請書類は農林課で配布しています。

日本赤十字活動へのご協力をお願い

日赤「会費(社資)募集」にご協力をお願いします

今年も全国一斉に日本赤十字社会費(社資)の募集運動が始まっています。宇陀市地区でも6月以降に各地域自治会の皆様のご協力を得ながら、赤十字の活動を資金面で支える「会費(社資)募集」を実施していきます。

お寄せいただきました貴重な浄財は、災害等における医療救助活動や救済物資の配布、血液事業、看護師養成、奉仕団育成など様々な赤十字活動の資金として使われます。

今まで同様、赤十字運動へのご理解とご支援を賜りますよう、よろしくお願いいたします。

昨年度の日赤宇陀市地区にお寄せいただいた会費(社資)

2,413,380円(令和5年3月31日現在)

お寄せいただいた会費(社資)は、全額日本赤十字社奈良県支部への送金を済ませております。あたたかいご支援ご協力ありがとうございました。

問 厚生保護課 (☎82・2221 / IP ☎88・9079)

福祉 Welfare

戦没者遺児による慰霊  
友好親善事業参加者募集

この事業は、(財)日本遺族会が厚生労働省から補助を受けて実施しています。先の大戦で父親等を亡くされた戦没者の遺児を対象に戦没された旧戦域を訪れ、慰霊追悼を行うとともに、その地域の住民との友好親善を図ることを目的としています。

問 厚生保護課 (☎82・2221 / IP ☎88・9079)

【参加費用】10万円  
【実施地域】旧満州、ニューヨーク、ニア、旧ソ連、マリアナ諸島、中国、ミャンマー等

なお、今後の新型コロナウイルス感染症の状況によっては、日程変更や中止する場合があります。

※実施地域や日程等、詳しくは日本遺族会事務局(☎03・3261・5521)または問へ。

森林所有者の皆さんへ

森林の管理が適正にされていないと、土砂崩壊を起こしたり、台風等の風雨で道路に木が倒れ自動車や歩行者等に被害をあたえる恐れがあります。

樹木の所有者の責任を問われることがありますので森林の適正な管理をお願いします。

なお、問伐等のご相談は問へお問い合わせください。



問 農林課 (☎82・3679 / IP ☎88・9090)

水道水  
安心、安全  
これからも



6月1日～7日は水道週間

当たり前のように使われている水道は、生活から切り離すことのできない重要な役割を果たしています。水道水ができるまでの仕組みや料金、水の大切さなどについて、理解を深めていただく期間が「水道週間」です。水道局では、今後も安全でおいしい水をお届けするために、水道施設を充実させ、効率的な事業運営を行っていきます。

ぜひこの機会に水道について考えてみましょう。

問 水道局 (☎82・2185 / IP ☎88・9067)



シニア県展  
(旧奈良県高齢者美術展)  
出品作品を募集

【出品資格】県内在住で昭和40年4月1日以前に生まれたアマチュアの方  
【出品部門】日本画、洋画、書、工芸(彫塑)、手芸、写真  
※1部門につき一人1点までとし、未発表のものに限る。  
【申し込み】申込書を7月4日(火)までに介護福祉課へ  
※申込書は、介護福祉課または各地域事務所にあります。

【出品手数料】  
1点 1,000円

【展示場所】  
大和高田市文化会館2階

展示ホール(大和高田市)

【展示期間】  
9月2日(土)

～9月6日(水)

午前9時～午後4時

※作品を守るため、出品時は厳重な梱包をした後、指定する日時に介護福祉課にご持参ください。

【問】介護福祉課  
(☎82・3675 / IP ☎88・9088)

高齢者運転免許証  
自主返納支援事業

市では、4月1日以降に運転免許証を自主返納(全部返納)された高齢者(65歳以上)に対して、地域振興券(ワッピ―商品券)1万円分を交付します。7月3日(月)から受付を開始しますので、詳しくは、市ホームページもしくは問へ

【問】危機管理課  
(☎82・1304 / IP ☎88・9070)

Education・culture&sports  
教育・文化・スポーツ

公民館入門講座  
受講生募集

「フラダンス入門講座」  
楽しく踊って、

心と体をリフレッシュ、フラダンスは、背筋を伸ばし軽くひざを曲げた状態でステップするので、太ももといった大きな筋肉を使います。基礎代謝が高まり、身体づくりに最適です。

ぜひフラダンスを体験してみませんか。

【日時】7月11日(火)午前10時～

【場所】菟田野分館いきいきホール

【対象】市内在住、在勤の方

【定員】15人  
【受講料】無料  
【講師】大西 住代先生

【内容】フラダンスの基本を学び、ゆったりとした曲に合わせて楽しく踊ります。年齢や性別に関係なく体験いただけます。  
【持ち物】水分補給用の飲み物  
○申し込み多数の場合は抽選となります。

○抽選結果は案内ハガキの発送もってかえさせていただきます。

【申し込み】6月16日(金)まで

に電話もしくは問へ(午前8時30分～午後5時15分)

【休館日】木曜日・祝日

【問】中央公民館  
(☎83・0551 / IP ☎88・9180)

宇陀市めぐもり修学  
奨励資金の支給について

市では、経済的理由により修学困難な生徒に対して修学奨励を図るため、高等学校や大学等に進学した方の保護者に対して入学支度金「めぐもり修学奨励資金」を支給します。

【対象】次の全ての要件を満たす方の保護者

- ①学校教育法に規定する高等学校、専修学校、高等専門学校、短期大学、大学に令和5年度に進学した方
- ②市内に住所がある方(大学等

へ通学するための寄宿等の理由により市外に転出した方を含む。

③市民税非課税世帯の方(生活保護法の生業扶助が行われている方を除く)

④向学心に富み、将来のまちづくり活動に積極的に取り組む意欲を持っている方

【支給金額】

○高等学校、専修学校・6万円

○高等専門学校・・・12万円

○大学(短期大学)・・・12万円

【申し込み】申請書、請求書(押印必要)、委任状に必要事項を記入のうえ、添付書類を添えて問へ

※委任状は、請求書の申請者(保護者)と振込名義人が異なる際に必要です。

【提出期限】6月30日(金)

【添付書類】

○各学校発行の在学証明書

○令和5年度市民税非課税証明書(住民票に記載されている方で学生の方以外の全ての方の証明書を添付してください。発行は6月10日頃から)

○住民票の写し(世帯全員、続柄記載のもの)

※申請書は、各地域事務所または、問にあります。

【問】教育総務課  
(☎82・3673 / IP ☎88・9259)

図書館からのお知らせ

★すくすくひろば(0～3歳)

6月14・28日(水)  
①10:00～ ②10:45～  
2回内容同じ  
場所:中央図書館おはなしの部屋

★おはなしクラブ

6月10・24日(土)  
①10:00～  
場所:中央図書館おはなしの部屋

★おはなし会(職員によるミニお話会)

6月17日(土)  
①10:00～  
場所:大宇陀図書館内児童書コーナー

6月の休館日  
6・13・20・27日

中央図書館  
☎82・4749 / IP ☎88・9110  
【開館時間】9:30～17:00

大宇陀図書館  
☎83・0976  
【開館時間】9:00～17:00

※6月からビデオコーナー利用を開始します。

Event&Others  
イベント・その他

「人権擁護委員の日」  
特設人権相談所を開設

人権擁護委員は、人権擁護委員法に基づいて、人権相談を受けたり人権の考えを広めたりする活動をしている民間の方々です。

人権擁護委員制度は、様々な分野の方たちが人権思想を広め、地域の中で人権が侵害されないように配慮して人権を擁護していくことが望ましいという考えから創設された、諸外国に例を見ない制度です。

現在、約14,000人が法務大臣から委嘱され、全国の各市町村(東京都においては区を含む)に配置されて、積極的な活動を行っています。人権擁護委員が組織する全国人権擁護委員連合会では、人権擁護委員法が昭和24年6月1日に施行されたことを記念して、毎年6月1日を「人権擁護委員の日」と定め、各市町村で特設相談所を設置したり、人権啓発活動などの取り組みを実施しています。

【日時】6月1日(木)

【場所】市役所 211会議室

【問】人権推進課  
(☎82・2147 / IP ☎88・9077)

観光情報の市ホームページへの掲載を募集します

市を訪れる観光客の皆さんにより良い観光情報を提供するため、観光関連事業者(飲食店、宿泊施設、観光集客施設、土産品販売等事業者)の皆さんに対し、宇陀市ホームページへの店舗情報の掲載を募集します。

詳しくは、市ホームページ(左記QRコード)をご覧ください。問までお問合せ下さい。

【問】観光課  
(☎82・2457 / IP ☎88・9081)



昭和館巡回特別企画展  
「くらしにみる昭和の時代奈良展」開催

戦中・戦後の国民生活上の労苦を後世に伝えるため、実物資料・写真資料・映像資料等を通じて、困難の多かった時代における人々のくらしを紹介する。

【開催日時】6月15日(木)～24日(土) 午前10時～午後5時30分

※6月19日(月)は休館日

【開催場所】奈良市美術館 第1展示室

奈良市二条大路南1丁目3番1号ニ・ナール5階

【問】室生地域づくり実行委員会事務局  
(☎090・02702・6288) 野田(☎090・02067・3599) 6

6月の文化会館だより

かざろひホールの催し(4月26日現在)

日	曜日	催し物案内	入場方法	時間	主催者	問い合わせ
11	日	27周年 友遊館カラオケまつり	一般(無料)	開演:午前9時	主催:カラオケ ステージ友遊館 後援:松田歌謡教室	カラオケステージ 友遊館 ☎82・8739

【問】文化会館(☎83・0977)

6月の休館日(6.13.20.27日)

展示ホールの催し:今月の展示はありません



桜井宇陀広域連合  
観光探訪ツアー

「卯年に縁を結び「桜井」食と「卯」の癒やし旅」  
**【開催日】** 7月8日(土)  
 (雨天実施・荒天中止)  
**【集合時間・場所】** 午前9時 JR・近鉄桜井駅北口広場  
**【コース】** 大神神社(参拝・散策) 三輪そうめん流し(昼食) 安倍文殊院(僧侶説明(大和抹茶とお菓子付き)・参拝) ホテル奈良さくらの郷(西内酒造利き酒体験) JR・近鉄桜井駅(解散)  
**【対象】** 中学生以上(中学生の場合は保護者同伴。20歳未満は利き酒体験が別内容になります。)  
**【定員】** 60人(先着順)  
**【参加費】** 2,500円(昼食・体験代含む)  
**【申込期間】** 6月1日(木)～30日(金)  
**【申込方法】** ①住所②氏名③年齢④電話番号⑤昼食希望等を記入のうえ、6月30日(金)までに、桜井宇陀広域連合ホームページ、FAX、郵送にてお申し込みください。  
 ※7月3日(月)午後5時以降の取り消しは、キャンセル料が発生します。  
**【問合せ】** 桜井宇陀広域連合事務局観光探訪係  
 (0744・47・7077 / FAX0744・47・7078)

「二十歳のつどい」  
実行委員を募集します

「二十歳のつどい」に向けて、記念式典および行事の企画・運営等を行う実行委員を募集します。実行委員としてご協力いただける方は、**【開催日】** 令和6年1月7日(日) 午前10時  
**【対象】** 平成15年4月2日～平成16年4月1日までの間に生まれた方  
**【募集締め切り】** 6月30日(金)まで  
**【会場】** 文化会館(予定)  
**【問合せ】** 生涯学習課  
 (82・3075 / IP 88・9064)



▲前年度の実行委員の皆さん

ふれあいバスツアー  
参加者募集

このバスツアーは、障がいの有無に関わらず、ふれあいバスツアーを通して、お互い理解と交流を深め「ともに生きる街づくり」を考えるきっかけをつくることを目的として開催いたします。  
**【開催日】** 6月25日(日)  
 (午前8時30分人権交流センター集合出発・午後5時頃人権交流センター帰着予定)  
**【行き先】** 伊勢シーパラダイス  
**【交通手段】** 大型観光バス(リフト付き)  
**【対象】** 市在住(在学・在勤)の児童・生徒および保護者・活動を支援する方  
**【参加費】**  
 ・大人・高校生 4,300円  
 ・小・中学生 3,200円  
 ・幼児(4歳以上) 2,700円  
 ・シニア(65歳以上) 4,200円  
 ※シニアの方は、生年月日を証明できるものをお持ちください。  
 ※参加費は、当日受付にて徴収(入館料・食事代含む)  
 ※当日キャンセルは、実費自己負担になります。  
**【締め切り】** 6月12日(月)定員(30人)になり次第受付を終了します。

近畿高等学校 6月11日(日)  
自転車競技大会  
Road Race



**【時間】** 10:00～  
**【会場】** 農林会館前(榛原下井足)

**【主催】** 人権交流センター  
**【問合せ】** 人権交流センター  
 (84・9179 / IP 88・9179)  
**婚活イベント実施団体を募集します!**  
 市では、独身男女に対し、新たな出会いや結婚の機会の創出を支援することにより、未婚化・晩婚化の対策を図るとともに、地域全体で結婚を支援する機運醸成を図ることを目的に、平成23年度より市内団体の協力を得ながら婚活イベントを開催してきました。

つきましては、今年度、婚活イベント等を開催していただく市内団体(2団体)を募集します。  
**【募集団体】** 書類審査等により先着順で決定します。ただし、「なら結婚応援団」の登録を行っている市内の団体に限ります。  
**【予算】** 1件10万円以内  
**【応募】** 政策推進課に企画書・収支予算書(様式は任意)を(持参ください)。  
**【応募期間】**  
 6月5日(月)～30日(金)まで(市役所開庁時間に限りません)  
**【問合せ】** 政策推進課  
 (82・30910 / IP 88・90994)



そうだんのしゅるい	そうだんできる日	場所は?	時間は?	くわしいことが聞きたい
行政相談 【予約不要】	6月7日(水)	宇陀市人権交流センター	9:00～12:00	総務課 (☎82・1302 / IP ☎88・9068)
	6月14日(水)	室生振興センター		
	6月15日(木)	大宇陀地域事務所		
	6月21日(水)	宇陀市役所(213会議室)		
人権相談	6月7日(水)	宇陀市人権交流センター	9:00～12:00	人権推進課 (☎82・2147 / IP ☎88・9077)
	6月21日(水)	宇陀市役所(213会議室)		
消費生活相談窓口 【予約不要】	6月1日・5日・8日・12日・15日・19日・22日・26日・29日 (各月・木曜日)	宇陀市役所(213会議室)	13:00～16:00	商工産業課 (☎82・5874 / IP ☎88・9075)
税務相談センター 【要予約】	6月21日(水)	宇陀市役所(213会議室)	13:00～16:00 (1人約30分以内) ※受付は午後3時30分まで	税務課 (☎82・1306 / IP ☎88・9072)
こころの健康相談 【要予約】	6月20日(火)	予約の際にお知らせします	13:30～16:30	中央保健センター (☎92・5220 / IP ☎88・9175)
DV相談 【要予約】	6月28日(水)	予約の際にお知らせします	13:00～16:00 (1人50分・1日3人)	人権推進課 (☎82・2147 / IP ☎88・9077)
心配ごと相談 【予約不要】	6月7日(水)	宇陀市人権交流センター	9:00～12:00	菟田野地域事務所 (☎84・2521 / IP ☎88・9188) 室生地域事務所 (☎92・2001 / IP ☎88・9182) 大宇陀地域事務所 (☎83・2251 / IP ☎88・9195) 厚生保護課 (☎82・2221 / IP ☎88・9079)
	6月14日(水)	室生振興センター		
	6月15日(木)	大宇陀地域事務所		
	6月26日(月)	榛原総合センター		
若者自立のための無料相談【要予約】	6月28日(水)	宇陀市役所(213会議室)	14:00～17:00 (※相談員の都合で中止となる場合があります)	【予約先】 若者サポートステーションやまと (☎0744・44・2055)
中南和法律相談センター【要予約】	6月13日(火)	宇陀市役所(211会議室)	13:00～16:00	【予約先】 奈良弁護士会 (☎0742・22・2035) (相談日の2週間前より受付)
生活困窮者自立相談支援窓口	月～金曜日(祝日除く)	宇陀市役所 厚生保護課(2階)	9:00～12:00 13:00～16:00	厚生保護課 (☎82・2221 / IP ☎88・9079)
巡回職業相談【要予約】	6月14日(水)	宇陀市役所(213会議室)	9:00～12:00 13:00～15:00	
ひとり親福祉資金貸付相談【要予約】	毎週月・火・木・金曜日(祝日除く)	宇陀市役所	10:00～16:00	【予約先】 こども未来課 (☎82・2236 / IP ☎88・9080) (相談日の2日前の11時までに)
弁護士による福祉専門相談【要予約】	6月13日(火)	宇陀市権利擁護センター	10:00～12:00 (1人60分・1日2人)	宇陀市権利擁護センター ほっとサポートうだ (☎88・0778)
精神科医による専門相談【要予約】	6月12日(月)	ほっとサポートうだ(医療介護あんしんセンター内)	14:00～16:00 (1人60分・1日2人)	
家計改善支援相談【要予約】	毎週月～金曜日(祝日除く)		9:00～12:00 13:00～16:00	

◇はい!こちら消費者相談窓口です◇

●賃貸住宅の原状回復トラブル

賃貸借契約の「原状回復」とは、借主が通常の使用法とはいえないような使い方をしたことで生じた損傷等を元に戻すことを言います。年月の経過による損耗等は家賃に含まれていると考えられ、支払う必要はありません。『退去する際、入居前からあったフローリングの傷の修繕費用まで請求された』こ

のようなトラブルを避けるためにも、契約内容の確認はもちろんですが、入居時の状況をよく確認し記録に残しましょう。新聞の日付と共に写真保存が有効です。退去時には精算内容を確認し、納得できない点は説明を求めましょう。  
**【問合せ】** 商工産業課 (☎82・5874 / IP ☎88・9075)

特集

市政トピックス

うだごから

まちのわだい

みんな子育て

病院・ウェルネス

お知らせ

掲示板

うだちゃん



# みんなの 掲示板

このコーナーは、市民の自主的な活動を支援することを目的に設けています。

- 掲載記事は100文字程度
  - 営利目的、政治・宗教に関するもの、金銭的トラブルが生じるおそれがあるもの、不特定多数の市民を対象としないものは掲載不可
  - 紙面の都合で掲載できない場合があります
  - 原稿は掲載月の前月5日までに秘書広報情報課まで
- 問 秘書広報情報課 (☎ 82・3912 / IP ☎ 88・9083 / FAX82・3900)

## 募集

■宇陀松山夢街道「町並みライトアップ」ボランティア イベント、模擬店 募集

大宇陀重伝建地区で開催の、「町並みライトアップ」での募集です。

▶日時 8月24日(木)～26日(土) 午後6時～9時

▶場所 大宇陀重伝建地区

▶内容 8月20日設営ボランティア 26日イベント、模擬店

※詳しくは問へ

問 実行委員会 田川方 (☎ 050・5243・6099) <http://udayumekaido.seesaa.net/>

■市民講座・簿記学習会のお知らせ

宇陀市民の親子を対象に、簿記の学習会を開催します。ご希望の方は、ご連絡ください。昨年は6人が合格しました。詳しくは折込チラシ参照

▶対象 宇陀市民で簿記の学習をしたい親子

▶例会 毎週土曜日 午後4時～6時

▶講師 県立商業高等学校 鈴木先生

▶内容 日商簿記3級・2級

▶会費 無料(教材費必要)

▶会場 市立大宇陀体育館 会議室

問 「市民講座・簿記学習会」事務局 菊岡方 (☎ 090・8984・7240)

## 催し

■ホテルのタペ in 高井 開催案内 さあホテルとの出会いを楽しもう

▶日時 6月17日(土) 午後5時～9時 (雨天中止)

▶場所 高井生活改善センター

▶内容 ①夕暮れお楽しみイベント ・和太鼓演奏、軽音楽、お琴等 ・ものづくり体験(提灯等) ・ホテル博士も来ますよ

②ホテルの鑑賞(午後7時30分～)

▶その他 たこ焼き、コロッケ、焼き餅、飲み物等もあります。

▶主催 千年大志会

▶後援 内牧地区連合自治会

▶協賛 内牧地域まちづくり協議会

問 千年大志会 稲森方 (☎ 0745・82・1101)

■家族で楽しむジャガイモ収穫体験

▶日時 6月24日(土) 午前10時～

▶場所 澤市民農園内(榛原澤140) 市民農園看板前に集合

▶定員 先着10家族

▶参加費 1家族300円 ※2～3種類のジャガイモのお土産付き

▶持ち物 手袋、帽子、飲み物、農作業できる服装でお越しください。

▶申し込み メールにて yokka0728@vbb.ne.jp

問 宇陀ランチプロジェクト四日方 (☎ 090・5976・2927)

■スポーツ振興くじ (toto) 助成事業 桜井宇陀子ども スポーツくじ サッカー教室開催

【第1回 桜井教室】 6月18日(日) 桜井市 芝運動公園グラウンド (雨天時:桜井市民体育館)

【第2回 宇陀教室】 7月23日(日) 大宇陀ふれあい交流ドーム

▶対象 4歳～小学生 (サッカー経験や性別は問わず)

▶参加費 無料

▶持ち物 運動靴(金属スパイク不可、雨天時は体育館シューズ)、タオル、飲み物

▶申し込み 開催日の5日前までに問へ(※詳しくは確認必要)

問 桜井宇陀広域連合サッカー教室係 (☎ 0744・47・7077)

## その他

■第17期 「被害者支援ボランティア」募集

犯罪や事故に遭われた被害者やその家族等を支援するための電話や面接による相談を行っています。

6月1日～7月31日まで被害者支援に携わるボランティアを募集します。応募者は、養成講座(9月～12月の間で13回)を受講いただき

暑い季節も 快適に♪

当日工事も 承ります

一般製作者技能士 田中

0120-36-2960

奈良県宇陀市室生龍口138 HP

毎月19日は「うだ育児の日」

「子どもの笑顔」「家族の幸せ」 みんながまちの見守り隊

問 子ども未来課 (☎ 82・2236/IP88・9080)

有料広告を募集

広報紙やホームページに広告を出しませんか

詳しくはお問い合わせください

宇陀市 有料広告募集 検索

問 秘書広報情報課 (☎ 82・3912 / IP ☎ 88・9083) Eメール hishokouhou@city.uda.lg.jp

ます。詳しくは問へ

問 公益社団法人 なら犯罪被害者支援センター事務局 (☎ 0742・26・6935) (月～金曜日 午前10時～午後4時の間 祝日は除く)

■女性の権利ホットライン(弁護士による臨時無料電話相談)

※電話相談のみ

▶日時 6月29日(木) 午前10時～午後4時

▶電話番号 0742・22・3371 ※実施当日のみ通話可能

問 奈良弁護士会 (☎ 0742・22・2035)

■失語症者向け意思疎通支援者養成講座 参加者募集

失語症とは、脳卒中や事故などの後遺症による言葉の障がいです。「話す」「聞く」「読む」「書く」が難しくなるため、コミュニケーションを支援する「意思疎通支援者」になりませんか。(この事業は奈良県より委託を受け実施します)

▶日程 8月6日～12月3日の間で8回(講義12時間、実習28時間)

▶場所 県社会福祉総合センター 中会議室(橿原市大久保町)

▶対象 失語症者の福祉に理解と熱意があり、次の要件を満たしている方

- ・全日程受講可能な方
- ・18歳以上の奈良県内在住、もしくは在勤の方
- ・講座終了後に失語症者向け意思疎通支援者として活動する意思のある方

▶定員 15人 ▶参加費 無料

▶申し込み 7月7日までに問へ(※申込方法は確認必要)

問 奈良新聞社企画部 (☎ 0742・32・2112)

6月23日から29日は男女共同参画週間です。

無くそう思い込み、守ろう個性 みんなでつくる、みんなの未来

(令和5年度 男女共同参画週間 キャッチフレーズ:内閣府男女共同参画局)

男性と女性が、職場で、学校で、地域で、家庭で、それぞれの個性と能力を発揮できる「男女共同参画社会」を実現するため、私たちのまわりの男女のパートナーシップについて考えてみましょう。

問 人権推進課 (☎ 82・2147 / IP ☎ 88・9077)

■事業主の皆さんへ 労働保険年度更新のご案内

令和5年度労働保険(労災保険・雇用保険)の年度更新期間は、6月1日～7月10日です。

期間中の申告・納付をお願いします。電子申請の利用または郵送による提出が可能です。詳しくは問へ

問 奈良労働局総務部労働保険徴収室 (☎ 0742・32・0203)

税 金

市県民税(1期)の納期限は 6月30日(金)です。

税金は納期限内に納めましょう。

■地域別 福祉の就職フェア

▶日時 7月1日(土)・2日(日) 午前11時～午後4時

▶場所 イオンモール大和郡山 2階イオンホール

▶対象 ・福祉の仕事に就職や転職を希望する方 ・福祉の仕事に感心のある方 ・学生(令和6年卒業予定者等) ・無資格・未経験の方も参加できます

▶内容 各地域の福祉・介護職場との合同求人面談会です。(福祉施設・事業所との面談コー

6月23日から29日は男女共同参画週間です。

無くそう思い込み、守ろう個性 みんなでつくる、みんなの未来

(令和5年度 男女共同参画週間 キャッチフレーズ:内閣府男女共同参画局)

男性と女性が、職場で、学校で、地域で、家庭で、それぞれの個性と能力を発揮できる「男女共同参画社会」を実現するため、私たちのまわりの男女のパートナーシップについて考えてみましょう。

問 人権推進課 (☎ 82・2147 / IP ☎ 88・9077)

ナー、福祉のお仕事相談、就活応援イベントなど)

▶費用 無料

▶申し込み 当日申込可能

問 奈良県福祉人材センター (☎ 0744・29・0160)

■奈良しごとiセンターの業務紹介

今年4月から奈良しごとiセンターでは、次の業務を行っています。ぜひご利用ください。

- ①しごと相談(キャリアコンサルティング)ならジョブカフェ(特に若者の方)
- ②内職相談(紹介・あっせん)
- ③無料職業紹介所(企業と求職者のマッチング)
- ④ジョブならnet(奈良県が運営する就職支援サイト)
- ⑤県内就労あっせん・起業支援センター
- ⑥奈良県プロフェッショナル人材戦略拠点

問 奈良県しごとiセンター (☎ 0742・23・5729)

400ml 献血にご協力をお願いします

【日時】 7月4日(火) 午前10時～正午/午後1時～4時

【場所】 宇陀市役所 (受付:ふるさとテラス)

献血は、命を救う大切なプレゼント

問 健康増進課 (☎ 82・3692 / IP ☎ 88・9087)



# 6月 番組表

時	番組内容
6	まちの話題 ホットニュース
7	宇陀市政なう お知らせ(静止画)
8	お知らせ(音声付) からだほぐしストレッチ
9	まちの話題 ホットニュース
10	宇陀市政なう お知らせ(静止画)
11	お知らせ(音声付) うきうきダンス
0	まちの話題 ホットニュース
1	宇陀市政なう お知らせ(静止画)
2	お知らせ(音声付) ウェルネスうだ体操
3	お知らせ(静止画)
4	いきいき菌ッピー体操
5	お知らせ(静止画) お知らせ(音声付)
6	まちの話題 ホットニュース
7	宇陀市政なう お知らせ(静止画)
8	うきうきダンス ウェルネスうだ体操
9	まちの話題 ホットニュース
10	宇陀市政なう お知らせ(静止画)
11	まちの話題 ホットニュース
0	宇陀市政なう お知らせ(静止画)



自主放送スタジオ (☎/ IP ☎ 82・2497)  
※番組内容および、放送時間は予告なく変更される場合があります。ご了承ください。

番組内容	1日~10日	11日~20日	21日~末日
ホットニュース	○アイガモロポによる有機栽培 ○宇陀市議会 第1回臨時会	○春の交通安全 県民運動 ○しゃぼん玉を 楽しもう!	○宇陀市防災訓練 ○電車 de 宇陀産マルシェ in 大和八木駅
宇陀市政なう	市の取り組みや行政情報		
まちの話題	○野菜たっぷりクッキング: きゅうりとわかめのツナサラダ	○うだしなかよし献立	○UDA UDA ENGLISH ○うだしなかよし献立
宇陀の気になる企業	○うだ・アニマルパークのアニマルシェ ○音楽の広場	○草木染め~初夏の自然とたわむれで...~ ○向友会のスズラン山へ歩こう会	○春の山野草展示会 ○棍棒のふるさと展・大和当帰展 ○平五薬局

※「宇陀の気になる企業」は、「まちの話題」修了後に放送しています。

## 生涯だより



【スポーツ推進活動⑥】

### ~ニュースポーツの指導に伺います~

5月14日(日)、大宇陀体育館で「ニュースポーツ体験会」を開催しました。当日はモルックを体験、ルール説明の後4チームに分かれて競技を行いました。参加者は50点を最初に取得したチームが勝ちというルールに、作戦を練りながら楽しく体験しました。

市では、モルック、ポッチャ、グラウンドゴルフ、わなげ等の用具の貸し出しも行っていきますので、地域やグループ等の催しの際にご利用ください。簡単なルールで、気軽に楽しんでいただけるスポーツです。また、催しの1か月前までに☎までご連絡をいただきましたら、推進委員が指導にも伺います。



◀ニュースポーツ体験会の様子

☎生涯学習課 (☎ 82・3975 / IP ☎ 88・9364)



令和5年5月1日現在  
※( )内は前月比

0~9歳	1,294人	60~69歳	4,479人
10~19歳	2,062人	70~79歳	5,496人
20~29歳	1,866人	80~89歳	3,189人
30~39歳	1,941人	90~99歳	898人
40~49歳	3,046人	100歳以上	26人
50~59歳	3,366人		
総数	27,663人 (-34)		
世帯数	12,704世帯 (-12)		

爽やかな新緑の季節に続いて、南の方から全国梅雨入りを迎え、雨の日が続きます。梅雨の時期に起こりやすい体調変化があることを知っていましたか?原因の一つに梅雨の気圧変化による体調不良があります。気分の憂鬱さや体のだるさ、頭痛や食欲不振など。私自身も心身の調子を崩さないために、いつもより身体が疲れていることを自覚し、十分な睡眠や休息を取るよう心がけます。(M)



ワッピー編集員が、時どきの想いを綴ります

## てんいち先生



6月5日は世界環境デーです。この世界的な記念日は、1972年6月5日からストックホルムで開催された「国連人間環境会議」を記念したもので、日本の提案を受けて国連で定められました。

私たちの暮らしでは様々な原材料の物品を使っています。その素材の一つであるプラスチックは生活に欠かせない大変利なものですが、一方で、化石燃料の消費やプラスチックごみによる環境汚染が問題になっていきます。プラスチックごみを燃やせば地球温暖化の原因となり、気候変動につながっていきます。また、投棄されたプラスチックごみが海に流れ着けば海洋を汚染し、さらにはマイクロプラスチック

チックと呼ばれる小さな粒になり魚の体内に取り込まれ、その魚を食べた私たちの体にも影響が心配されています。

プラスチックの3R(Reduce、再利用(Reuse)、再生利用(Recycle))が重要視されています。飲料を飲んだ後のペットボトルをリサイクルすることができます。マイボトルやマイバッグを使えばプラスチック自体を減らすことができます。

世界環境デーに合わせて、環境問題に向き合うことは国際的な課題です。皆さんも、普段の暮らしの中で、環境について考えてみてはどうでしょうか。

## 人権コーナー

### 「世界環境デー」

Q.どんな性格?  
A.人なつっこく、隙あらば自分の好きな所に行ってしまいます。これはイメージです

Q.家族から一言  
A.いつも家族を笑顔にさせてくれてありがとう!これからもよろしくね。



はる

来月号から新コーナー「わがやのペット」を掲載します。上記のように、コメントと写真を掲載しますので、どしどしご応募ください。

広報うだでは、皆様のご自慢のペットの写真を募集します。(宇陀市在住に限る)

【応募方法】住所・氏名・連絡先・ペットの名前・掲載するコメント(各質問のコメント30文字以内)を記入のうえ、ペットの写真を添えて、Eメール、郵送、窓口へ持参のいずれかでお申し込みください。先着24件で申し込み順に掲載していく予定です。

☎秘書広報情報課 (☎ 82・3912 / IP ☎ 88・9083) メール: hishokouhou@city.uda.lg.jp

# わがやのペット



# 国の特別天然記念物

～オオサンショウウオを守りましょう!～



## ○オオサンショウウオとは？

オオサンショウウオは日本固有の両生類で、その姿が約3千万年前からほとんど変化していないことから、『生きた化石』とも呼ばれています。昭和27年には特別天然記念物（天然記念物の中でも特に世界的にまた国家的に価値が高いもの）に指定されました。奈良県では主に市内の一部に生息しています。

## ○オオサンショウウオの住む環境

オオサンショウウオは一生のうちほとんどを水中ですごしています。特に山地や里山を流れるきれいな水を好むため、オオサンショウウオが生息しているということは、豊かな自然環境が残されている指標となります。しかし、近年の環境汚染により、生息域が少なくなっています。市も例外ではありません。ゴミを川に捨てない、生活排水を垂れ流さない、外来種の生物をむやみに逃がさないなど、環境に配慮することが、オオサンショウウオをはじめとした多くの生物の命を守ることに繋がります。



## ○宇陀市の取り組み

市では平成27年からオオサンショウウオの保護・生態調査を行っています。オオサンショウウオは夜行性で、特に夏ごろ繁殖のために活動が活発となります。そのため、専門家や職員が夜の河川に入って調査を行います。市民の皆さんには、夜間の調査にご理解とご協力をお願いします。



# 室生山上公園芸術の森

- ・所在地：宇陀市室生 181 番地
- ・TEL：0745-93-4730
- ・FAX：0745-93-4731
- ・開園時間 10：00～17：00（4～10月）  
10：00～16：00（3月、11月、12月）
- ※入園は閉園時間の30分前まで
- ・観覧料 大人410円、高校生200円、中学生以下無料
- ・駐車場 北ゲート53台、南ゲート50台  
（南ゲートは土日など繁忙期のみ）
- ・休園日 毎週火曜日（祝日の場合は翌日）および  
12/29～2月末 天候により臨時休業の場合あり
- ※詳細は室生山上公園芸術の森へ直接ご連絡下さい。

イスラエル出身の世界的な彫刻家ダニ・カラヴァン氏（1930～2021）が設計した野外ミュージアム。園内には12のモニュメントが配置され、気軽に自然や芸術に触れることができます。

公園全体が自然に溶け込み、季節により作品の表情が変わるため、年間を通して楽しんでもらえる公園です。

天気の良い日には、新緑に包まれた大自然の中、広い芝生にシートを広げてピクニック！また、棚田から流れる水の音と蛙の合唱を聞くことができるのはこの時期ならでは！

自然と芸術の中で、ゆったりとした癒しの空間を体験してみませんか？

