

図書館になかなか行けない… そんな方にはうだし電子図書館

おすすめポイント

- 1 持ち運び
らくらく
- 2 いつでも
どこでも
- 3 豊富な
コンテンツ

電子図書館はインターネットに接続されたパソコン・タブレット・スマートフォンがあれば、24時間いつでも、どこでも図書を借りることができます。図書館のホームページから簡単に電子図書館へアクセスできます。返却も貸出期間が終了すると自動で返却され、返却の手間や延滞の心配もありません。音声読み上げができる電子図書もあり、親しみやすいものとなっています。本の持ち運びを手間を感じている方も、ぜひ通勤・通学時間、ご自宅での隙間時間に電子図書を利用して、読書デビューをしてみませんか。

- 【貸出について】 1回に2冊まで2週間貸出可能
- 【利用できる方】 市内在住・在勤・在学の方
- 【申込方法】 図書館利用カードのIDとパスワードが必要
※図書館で図書館利用カードは発行可能



▲電子図書館
はこちら



1,600冊の電子図書が
所蔵されています!!



中央図書館



大宇陀図書館

本の世界へ 飛び出そう

問 中央図書館 ☎82・4749 / IP ☎88・9110
問 大宇陀図書館 ☎83・0976

楽しい絵本の世界へようこそ

図書館では、本の貸出し以外にも、毎月イベントを開催しています。
※4月のイベントの日程は27ページをご覧ください。

おはなしクラブ

月に2回（第2・4土曜日）、第2土曜日は図書館司書担当、第4土曜日は榛原本を楽しむ会担当でおはなし会（おはなし、絵本読み聞かせ等）をしています。子どもたちがおはなしや本に触れ合うことで豊かな感性や想像力を育むことを願って活動しています。楽しいおはなしや絵本が待っています。皆さんぜひ参加してみてください。



榛原本を楽しむ会
池田さん 宇都さん 稲田さん

すくすくひろば

月に2回（第2・4水曜日）、中央図書館のおはなしの部屋で絵本の読み聞かせやわらべ歌で体遊びのボランティアをしています。0～3歳までのお子さんを対象に、本や体遊びを通じて、元気ですくすく育ってくださることを願って開催しています。おはなしの部屋では自由に過ごしていただいで大丈夫ですので、お気軽にお越しください。



NPO法人わくわくスタディひろば
福井 理事長

※一緒にボランティア活動をしてくださる方も募集中です！

図書館に本を借りに行こう

図書館利用カード
を作ろう！

○市内在住の方、または市内に通勤・通学している方は、どなたでも作っていただけます。氏名や住所などが確認できるもの（運転免許証・健康保険証・学生証・マイナンバーカードなど）と一緒に図書館へ！



▲図書館利用カード

本を借りるときには

○借りたい本と図書館利用カードをカウンターまで。
○本は1人10冊まで、2週間借りられます。
※図書館以外でも、お近くの公民館で、予約図書が受け取れます。詳細は問まで。



本の返却

○カウンターまたは返却ポストにお返しください。

【返却ポストの場所】

- ・中央図書館前
- ・文化会館 南側出入口
- ・榛原駅北口
- ・室生口大野駅
- ・子育て支援センター前

※次に借りる方のためにも返却期限は守りましょう！



▲資料検索用パソコン





第2次 宇陀市子ども読書活動推進計画

子ども読書活動推進計画は、子どもの読書活動の推進に関する法律の基本理念に「すべての子どもがあらゆる機会と場所において自主的に読書活動を行うことができるよう、環境の整備が推進されなければならない」とあることから、子どもの読書活動を推進するために、本市の基本的な方向と具体的な方策を定めたものです。

昨年度に策定した「第2次宇陀市子ども読書活動推進計画」では、家庭における読書活動の推進が追加され、図書館では、児童図書コーナーの図書の実質的な充実、電子図書の充実・推進などが掲げられています。

昨年5月に実施した市内小中学校へのアンケート調査（小学4年生から中学3年生対象）では、「本を読むのが好き」「どちらかといえば好き」と小学生の約8割が回答しました。これは奈良県平均を上

回っています。しかし、この割合は、小学校4年生では約82%あったのに対し、中学1年生では約71・6%まで下がっています。学年が上がるにつれ、テレビゲームやインターネット、スマホなどの利用が増え、子どもの興味や関心が多様化していることが考えられます。

この状況を踏まえて、図書館では子どもたちにたくさん本と出会っていただくため、様々な取り組みを行い、子どもたちの成長に応じた読書活動ができる環境づくりを家庭・地域・学校等と一緒に進めていきます。



▲市ホームページで公開しています

図書館からのお知らせ

各図書館の利用案内やイベント情報、休館日を毎月広報うだでお知らせしています。今月のお知らせは27ページをご覧ください。

ホームページやツイッターでも随時、情報発信していますので、ぜひご覧ください。

読書を始めるとあって、子どもにどんな本を読んでもいいかわからないときは、図書館からおすすめている『この本読んで』の絵本リストをご活用ください。



▲図書館ホームページ



▲図書館ツイッター



▲「この本読んで」絵本リスト

本の魅力に触れよう

本の魅力は、読み進めていくうちに、自分とは違う感じ方や視点に気付いたり、新しい発見があることです。

現代社会では、便利なツールが多くあり、子どもたちや若者世代は、読むことより見ることを中心に情報を受け取っています。

映像等を見ているときは、「わかった気になる」のですが、後から思い出そうとしても中身をあまり覚えていない。そんな経験をしたことはありませんか。

読書は、読んだ活字を頭の中で映像化します。自分の頭を使って考えた事は定着し、「唯一無二の体験」となります。

図書館を利用したことがない方は、ぜひ一度、図

市内の図書館



中央図書館

【住所】
榛原萩原 2610-1
【休館日】
毎週火曜日・祝日（重なった場合はその翌日も休館）



大宇陀図書館

【住所】
大宇陀拾生 871
（文化会館2階）
【休館日】
毎週火曜日・祝日（重なった場合はその翌日も休館）

書館に足を運んでみてください。

手にとった一冊から思わぬ世界が開けるかもしれませんよ。



中央図書館・大宇陀図書館 田所館長

子どもと本をつなぐために 読書活動推進の取り組み

新型コロナウイルス感染症によって、完全には再開していませんが、継続して実施している子ども読書活動推進の取り組みの一部を紹介します。

1 赤ちゃん期から絵本を 楽しんでもらうために

●ファーストバースデー祝い品事業

問 こども未来課 ☎82・2236 / IP ☎88・9080

1歳のお誕生日に、3冊の絵本をプレゼント。受け取り場所の1つを図書館にし、図書館デビューへ。



数冊の中から3冊選ぶことができます。気に入った本を選んでくださいね。

2 地域やボランティアとの連携

●おはなし会事業

子どもたちに絵本に出合う機会をつくるため、原則、第2・第4の水・土曜日に中央図書館、第3土曜日に大宇陀図書館でボランティア団体や図書館職員が絵本の読み聞かせをしています。



▲図書館職員によるおはなし会 幼稚園や保育園、こども園等にも出向いたりします。

3 学校、幼稚園・保育園・こども園等との連携

●団体貸出

学校、幼稚園・保育園・こども園等の子どもたちに多くの本と触れ合ってもらうため、図書館所蔵の本を長期間貸出するサービスを行っています。

その他にも次のような活動もしています。

- ・図書館の社会見学（小学校）
- ・図書館の職場体験学習（中学校・高等学校）
- ・図書館を使った調べる学習 コンクールの開催（小・中学校）等



▲図書館からの貸出図書を読む児童

4 図書館の取り組み

●学校図書館支援

児童たちに本や読書に興味を持ってもらうために、市内の学校図書館に司書を派遣し、環境づくりや読書活動の支援を行っています。

その他にも次のような活動もしています。

- ・児童書コーナーの充実・ブックトーク
- ・子ども読書活動推進講座
- ・電子図書の充実 等



▲菟田野小学校でのブックトーク

奈良県知事選挙 及び 奈良県議会議員選挙



～その一票 みんなでつくる 大きな未来～

投票日

4月9日(日)

〈県知事選挙の告示日：3月23日(木)〉
〈県議会議員選挙の告示日：3月31日(金)〉

投票時間

午前7時～午後8時

開票

4月9日(日) 午後9時開始(予定)
宇陀市総合体育館(榛原萩原1057)

問 市選挙管理委員会【市役所総務課内】
(☎82・1302 / IP ☎88・9068)

投票できる方

次のいずれにも該当する方で、引き続き住民基本台帳に記載され、宇陀市の選挙人名簿に登録されている方
①平成17年4月10日以前(10日を含む)に生まれた方
②令和4年12月30日以前(30日を含む)において住民票が作成された方、または転入届をした方
※市外に転出した方
宇陀市の選挙人名簿に登録されている方で県内の他の市町村に転出した方は、転出先の選挙人名簿に登録されていない場合に限り、宇陀市で投票できます。

投票場所

次の選挙期日当日の投票場所は入場整理券に表示していますので、ご確認ください。(指定した投票所のみで投票できません。)

投票所入場整理券

(郵送は4月3日(月)以降の予定)
今回投票できる方に投票所入場整理券を世帯単位で郵送しています。(世帯員の一部が別送の場合もあります。)

県、そして県民の代表者を選ぶことは、あなたのまちの未来や生活に大きく関わります。大切な一票を投票しましょう。投票は同時に行います。まず、県知事選挙の投票をしてその次に県議会議員選挙の投票を行っていただきます。いずれも当選させたい候補者1人の氏名を記入してください。

期日前投票

入場整理券はご自身の氏名の記載のあるものをお持ちください。
※入場整理券がなくても選挙資格があれば投票できます。万が一、紛失された場合などは、その旨を投票所で申し出るか、問へお問い合わせください。

期日前投票の期間

投票日当日に、投票所に行けない方は期日前投票ができますので、入場整理券の裏面の宣誓書に必要事項を記入し、いずれかの期日前投票所にお越しください。
※入場整理券が届いていない場合や、紛失した場合でも投票できます。

期日前投票の場所

奈良県知事選挙及び奈良県議会議員選挙の両方が投票可能な期間
4月1日(土)～8日(土)
午前8時30分～午後8時

期日前投票の場所

○市役所1階ふるさとテラス
○大宇陀地域事務所
○菟田野地域事務所
○室生地域事務所
※いずれの投票所でも投票できます。

代理投票、点字投票

身体が不自由であるなどの事由により自ら投票用紙に候補者名簿等を書くことができない場合は、第三者の立ち会いのもと代理人が選挙人に代わって記載します。また、目が不自由な方は、点字を用いて投票することができます。
代理投票、点字投票を希望される方は、投票所でその旨を申し出てください。

不在者投票

都道府県の選挙管理委員会が指定した病院や老人ホームなどに入院している方は、その施設で不在者投票ができます。
また出張などで投票日まで他の市町村に滞在する場合は、市選挙管理委員会へ投票用紙を請求し、滞在地選挙管理委員会へ投票することがあります。
不在者投票については、投票用紙の交付等を郵便により行うため日数を要しますので、手続きはお早めをお願いします。

郵便等による不在者投票

身体に重度の障がいがある方(法令に定める一定の障がいがある方)は、自宅などで郵便等による不在者投票をすることができます。この制度を利用するには、あらかじめ「郵便等投票証明書」の交付を受け、投票日の4日前の4月5日(水)までに投票用紙などを請求しなければなりません。

選挙の管理執行における コロナウイルス感染症 への対応について

①期日前投票の利用について

コロナウイルス感染症防止対策の観点から、投票日当日の投票所に選挙人が集中することを避けるため、期日前投票の利用をお願いします。

②感染症対策について

期日前投票所および投票所には、使い捨て鉛筆や消毒液を設置していますのでご利用ください。(持参された筆記用具も使用いただけます。)
選挙事務従事者は、マスクの着用・咳エチケットの徹底・手洗い・うがいの実施に努めます。また、投票の際には、選挙人の方にも咳エチケットの実施、帰宅後の手洗い・うがい等の感染対策をお願いします。

③特例郵便等投票制度について

コロナウイルス感染症で宿泊・自宅療養等されている方のうち、一定の要件に該当する方は郵便等により投票ができます。ただし、投票用紙の請求には期限がありますので、詳細は問へお問い合わせください。

投票区投票所一覧表

投票区	投票所の名称	投票区の区域
大宇陀地域	第1 宇陀市文化会館	万六、出新、上新、中新、上、小出口、黒木、中庄、拾生、本郷、宮奥、下宮奥、関戸、大東
	第2 西山川向地域交流センター	上中、上本、上茶、下茶、下本、下中、下出口、迫間、春日、西山、岩室(内垣内・五十軒)、下竹
	第3 大宇陀人権交流センター	岩室(北谷)、小附(二区・三区)
	第4 のより農村ふれあいの館	小附(一区・中河原)、嬉河原、芝生、半阪、馬取柿、麻生田、内原、口今井、野依、平尾、五津
	第5 旧守道小学校	岩清水、調子、塚脇、藤井、オケ辻、守道、山口、白鳥居、上品、下品、和田、小和田
	第6 田原区集会所	牧、栗野、田原、上片岡、下片岡、東平尾、大熊
菟田野地域	第7 中央公民館菟田野分館(いきいきホール)	古市場、松井、岩崎
	第8 平井地区集会所	平井、見田、大澤、大神、別所
	第9 宇賀志集落センター	稲戸、駒帰、佐倉、宇賀志
	第10 菟田野東部地区研修指導施設(下芳野集会所)	東郷、入谷、下芳野、上芳野、岩端
榛原地域	第11 駅前公民館(旧榛原公民館)	福地(五月ヶ丘を除く)、萩原(東町・稲荷・新町・宮本・菟田川・駅前・新駅前・富士見ヶ丘)、萩乃里
	第12 上の町コミュニティセンター	萩原(墨坂・新吉田・福田・上町・口田辺・鳥見町)、桜が丘
	第13 大和富士ホール	赤瀬、長峯、天満台西1～4丁目
	第14 天満台東交流センター	戒場、山辺三、額井、天満台東1～4丁目
	第15 農林会館	下井足、篠楽、雨師、上井足、足立、安田、笠間
	第16 伊那佐体育館(旧伊那佐小学校体育館)	池上、高塚、福西、栗谷、比布、石田、山路、大貝、澤、三宮寺、母里
	第17 檜牧甲公民館	自明、松牧、荷坂
	第18 たかぎふるさと館	内牧、八滝、諸木野、赤埴、高井
	第19 あかね台コミュニティセンター	萩原(西峠)、角柄、柳、あかね台1～2丁目、高萩台(萩原・下井足の一部を含む)、榛見が丘1～2丁目(下井足の一部を含む)
	第20 宇陀市総合体育館	福地(五月ヶ丘)、萩原(玉立・小鹿野・小鹿台)、ひのき坂1～3丁目
室生地域	第21 音楽の森ふれあい館(旧笠間保育所)	小原、上笠間、深野、下笠間
	第22 多田地区公民館(旧多田保育所)	無山、多田、染田
	第23 やまびこホール	向淵
	第24 宇陀市室生振興センター	大野
	第25 三本松集会所	三本松
	第26 西谷地区公民館(旧西谷保育所)	砥取、滝谷、西谷、龍口
	第27 室生生活改善センター	室生
	第28 ふるさと元気村	黒岩、田口元上田口、田口元角川、下田口

特集

市政トピックス

うだごから

まちのわだい

みんなで子育て

病院・ウェルネス

お知らせ

掲示板

うだチャン



4月1日から 市役所の組織が変わります

問 人事課 (☎ 82・1303 / IP ☎ 88・9069)

第2次宇陀市総合計画中期基本計画の早期目標達成、および市長のマニフェストに関する各種事業を実施するために、部局間調整機能をさらに強化し、秘書広報情報課 DX 推進室以外の各課のプロジェクト室を廃止、課題に対して限られた職員数で取り組むために組織の見直しを行います。

総務部

- ・総務課の「交通安全啓発及び防犯に関すること」を危機管理課に移管します。
- ・管財課の「入札、庁舎管理業務」を総務課に移管します
- ・徴収対策課は、税務課と統合します。

市長公室

- ・秘書広報情報課・人事課・行政経営課 (新設)
- ・行政経営課は、主にファシリティマネジメント、公共施設等総合管理計画の推進、行政改革等の推進を行います。

政策推進部 (新設)

- ・企画課 (新設)・政策推進課 (新設)
- ・新たに**政策推進部**を設置し、市長公室地域振興課、総合政策課の業務を、企画課・政策推進課に移管します。
- ・**企画課**では、市長が指示する重要施策について、計画の策定・調整に関することを担当します。具体的には、現在の総合政策課の業務を移管します。
- ・**政策推進課**は、政策効果の高い施策・事業を、庁内横断的に調整を図り、施策の推進を図ります。現在の市長公室の地域振興課の業務、まちづくり事業補助制度、市民協働およびボランティア・NPO 法人、定住促進、まちづくり協議会、地域づくりおよび地域振興、榛原総合センター、室生振興センター、音楽の森、あさざりホール、ふるさと元気村に関する業務等を担当します。

建設部

- ・地籍調査課は建設課と統合します。

農林商工部

- ・商工業課にふるさと納税に関する業務を移管します。

新設課電話番号	行政経営課	(☎ 82・3632 / IP ☎ 88・9084)
	企画課	(☎ 82・1362 / IP ☎ 88・9074)
	政策推進課	(☎ 82・3910 / IP ☎ 88・9094)

※新体制になりましたら、電話番号を広報うだでお知らせします。



▲メタバース空間の雰囲気

全国初!? ChatGPTと メタバースを用いた移住イベント 「第2回先輩移住者 Q&A」を開催!!

問 地域振興課
(☎ 82・3910 / IP ☎ 88・9094)

2月23日(木・祝日)、インターネット上の仮想空間(メタバース)で、田舎暮らしや起業に関心のある方を対象とした移住イベントを開催しました。また、イベントの中でChatGPT(アメリカの人工知能研究所「OpenAI」が提供している人工知能応答システム)を活用したお悩み相談コーナーも実施しました。
参加者は、自宅などの端末からインターネットを通じて、顔や服装を自由に選んで作るアバターに姿を変え、会場内を巡りました。
そして、金剛市長のメッセージ動画を観たり、市の職員から移住に関する説明を受けたり、先輩の移住者から生の声を聞きながら、宇陀市に住むことや起業することへのイメージを思い描きました。

新型コロナウイルス接種について

問 健康増進課 (☎ 82・33692 / IP ☎ 88・9087)

令和5年3月7日、令和5年度に行う新型コロナウイルス接種について、国の方針が示され、令和5年度も自己負担無しで接種できることになりました。

市でも国の方針に基づき、令和5年度接種の準備を進めています。詳細が決まり次第、ホームページや広報うだなどでお知らせしますので、もうしばらくお待ちください。

令和5年度の新型コロナウイルス接種のスケジュール

- 【接種対象者】
(令和5年春開始接種)
①12歳以上で初回接種(1・2回目)を終了した次の方
・高齢者(65歳以上)
・基礎疾患を有する方(12歳~64歳)
・医療従事者・介護従事者等
- ②5歳~11歳で初回接種(1・2回目)を終了した次の方
・基礎疾患を有する方(5歳~12歳)

- 【接種期間】5月8日~8月末
- 【接種間隔】最後の接種から3か月以上
- 【使用ワクチン】オミクロン株対応2価ワクチン
- (令和5年秋開始接種)



【接種対象者】初回接種(1・2回目)を終了した5歳以上の全ての接種希望者
【接種期間】9月以降
【使用ワクチン】使用するワクチンは国の分科会等で引き続き検討されます。

オミクロン株対応ワクチンを1回も接種していない方

昨年9月20日から開始された、「令和4年秋開始接種(オミクロン株対応ワクチン等)」については、5月7日で終了します。

まだ、接種を受けていない方のうち接種を希望される場合には、必ず5月7日までに接種してください。(現在、お手持ちの接種券「白色」は5月8日以降使用できません。)詳しくは、新型コロナウイルス接種対策室までお問い合わせください。

新型コロナウイルス接種に関するお問い合わせ

市新型コロナウイルス接種対策室
☎ 96・9030 / FAX 82・7234
午前9時~午後4時



さんとおぼあ榛原からの お知らせ

第5回

からだもこころも元気に!!

今回は、前回に引き続きリハビリの中の作業療法についてご紹介します。

作業療法とは、日常に必要な「食事」「排泄」「洗顔」「家事」「字を書く」などの動作能力や、地域活動への参加、就学、就労といった社会適応能力を維持、改善し「その人らしい」生活の獲得を目標にリハビリを行なう専門職です。また作業療法では、からだのリハビリだけでなく、こころのリハビリも担っています。

実際、さんとおぼあ榛原のリハビリでは、認知症のご利用者様の担当を多くさせていただいております。訓練内容として、運動機能面では体操や屋外散歩を行い、認知機能面では計算ドリル、書道、塗り絵、制作、園芸、手芸などを組み合わせて行っています。

からだ元気になるのはとても大切な事ですが、こころも元気に



▲制作活動を指導する牧野作業療法士

うだちから

「うだちから」とは、宇陀に由来からある地域コミュニティの力(宇陀力)のこころです。このコーナーでは、市が取り組む「まちづくり」やNPO団体などを紹介します。

問 地域振興課 ☎82・3910/IP☎88・9094



▲講習会を真剣に見入る地域住民の方々

1 男女共同参画「人権学習会」

～西谷地区まち協～

2月4日、室生東部に位置する西谷地区で「男女共同参画」をテーマにした「人権学習会」が行われました。今回は、西谷地区へ移住し日々活躍されている女性お2人を講師として迎えました。

1人目の方は、市でも2人しかいないという「女性の猟師」さんで、罾を仕掛けることから、加工・販売まですべて自身で行われています。

男性でも厳しい狩猟の世界での「ジビエ(野生動物の肉食文化)」を目的とする理由や、食肉にするための処理方法、また師匠や地元住民との出会いなど、興味深い内容でした。

2人目の方は、男性が多い職種「大工」さんで、大工になるまでの人生の道のりを、時に冗談も交えつつ、熱い思いを聞かせていただきました。

2人とも男性が多い職種の中での難しさや仕事に対する想い、考え方、また地域住民との交流など、盛り沢山な内容のお話を

2 青越え伊勢街道勢

「大野寺への道標」

～室生大野まち協～

令和3年8月中頃、地域住民より「近鉄室生口大野駅南側の四つ辻にあった道標が倒されている」との報告があり、当初より「当まち協で修復できないものか」と事業検討をしてみました。



▲道標が倒されている!!

していただきました。「地元住人による地域勉強会は珍しい。良かった」「移住して地元で活躍してくれるのはうれしい」と好評な意見が多く、これを機に移住者をもっと迎え入れながら地域の活性化を目指したいと思います。

この道標には、「石佛彌勒(せきぶつみろく)・楊龍山(ようりゅうざん)・「御長」・「春日(かすが)」と文字が刻まれており「楊龍山」という文字が「楊柳山(ようりゅうざん)大野寺」を示し、近くには伊勢街道もあることから、お寺へ立ち寄る参拝者への道標だったのではと思われれます。

当時、道標は根元から折れており修復が難しい状態でしたが、折れた部分の両面を精密に測りながら、芯となる2本の鉄棒を刺し合せて接着しました。



▲元どおりに修復できました。

3 9か国の行政官が、ネクストコモンズラボ奥大和の起業家支援を視察

2月21日、JICA(国際協力機構)の研修プログラムで日本滞在中の皆さんに宇陀をご案内しました。エジプト、モンゴル、タジキスタン、カンボジア、ツバル、エチオピア



▲みんなでハイ、チーズ

ア、マイクロネシア、タンザニア、ジャマイカと実に9か国から観光庁等の行政官が視察のために

宇陀へ。「持続可能な観光地域づくりのための人材育成研修」の一環ということで、宇陀での起業支援の取り組みや起業メンバーの事業を紹介しました。

ネクストコモンズラボ奥大和のメンバーからは入江さんと宮本さんが登壇し、薬膳カレー店とリノベーション工事中のカフェを現地見学。また、金剛市長にも交流時間をつくっていただき、宇陀のまちを紹介していただきました。

世界の色々な価値観と視点で宇陀をみていただけるのは嬉しいです。メンバーにとっても気づきの多い機会となりました。



▲入江さんのお店 薬膳カレーでのひととき



コシアブラ

コシアブラは、山野に自生する落葉高木で、葉には長い葉柄があり、5個の小葉が手のように広がっています。秋に紅葉せず、葉の色が白くなり透き通ってきます。従って、その時期に山で見ると、カエデ類の紅葉の中で際立って見えます。目印でも付けておくと、春に採集しやすいでしょう。

昔は、この木から樹液を採り、こして塗料(金属のさび止め油)に使ったので、

コシアブラの名前が付けられたのです。

採集適期は長く、採集の仕方や場所にもよりますが、山の中では七月ごろまで採集できる所もあります。若芽を食べると、強壮作用があるとともに、血圧降下作用があるケンフェロール、イソクエルシトリンなどが含まれているので、高血圧にもよく、ぜひとも食べてほしい山菜です。



「薬草道遙(やくそうしやうよう)」
毎回「薬草」に関する内容を連載でお届けするコラムです。

※当市で「薬草活用講演会」をしていた村上光太郎先生の連載より一部抜粋

問 商工業課 ☎82・5874 / IP☎88・9075

図書館の職員さんに聞いてみよう!
本のはなし

話題の
新刊本!



(一般書)
精神科医 Tomy が教える心の執着の手放し方
著: 精神科医 Tomy
出版: ダイヤモンド社

物事に執着すればするほど、頭に雑念が生じ、執着したまままだとストレスは消えないし、幸福感もたらされない。だから、「ポジティブに諦める」ことが大切なポイントになります。本書では、こころの執着の手放し方を読み切り小説仕立ての8つの物語と、わかりやすい解説とともに読んでくれます。(中央図書館所蔵)



(児童書)
すきっていわなきゃだめ?
ボードブック版
著: 辻村深月
絵画: 今日マチ子
出版: 岩崎書店

あの直木賞作家の辻村深月さんと画家の今日マチ子さんが作った絵本。主人公は小学生。教室では恋の話でもちきりで、好きな人はいないの?と聞いてくる。「わかんない」って答えたら、「それって、ほんとうのすきじゃないんだよ」と言われた。でも、本当は…。恋愛観、ジェンダー観を考えさせてくれる現代感覚の絵本です。(中央図書館所蔵)

図書館からの
まめ知識

Vol.109

こどもの読書週間

「子ども読書の日」子どもたちにもっと本を!

子どもたちにもっと本を、もっと本を読む場所をとの願いから、1959年に「こどもの読書週間」は誕生しました。

なぜ、「こどもの読書週間」が「子ども」ではなく「こども」なのか?これは「こどもの日」に名称をあわせたからだそうです。

また、「子ども読書の日」は、子どもの読書活動についての関心と理解を深め、積極的に読書活動を行う意欲を高めるために、「子どもの読書活動の推進に関する法律」で定められています。

本を読む楽しさを知っていることは、子どもが大きくなるためにとても大切なことです。期間中は、各地の図書館・書店・学校を中心に関連イベントも多く、大人にとっても子どもの読書の大切さを考える週間でもあります。

当館でも、「すくすくひろば」や「おはなしクラブ」の読み聞かせがあり、ビンゴブックも行いますので、お楽しみに!

図書館からのお知らせは P27

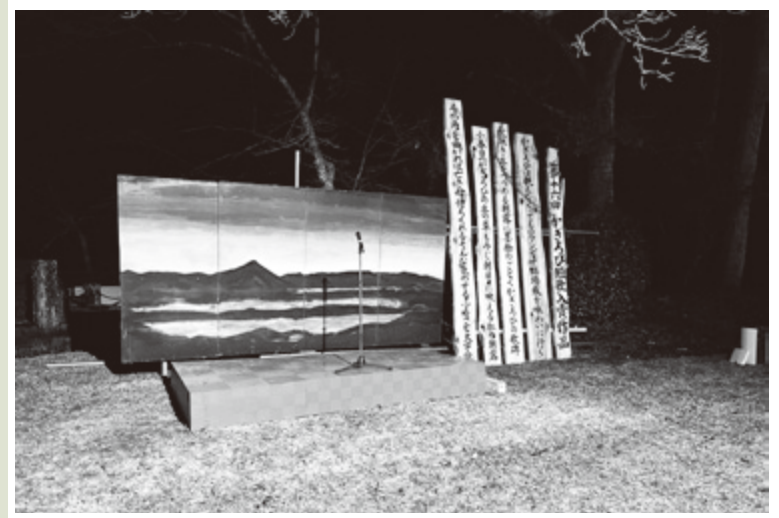
第51回 かぎろひを観る会

2月11日

「東の野に かぎろひの立つ見えて かへり見すれば 月かたぶきぬ」
『万葉集』巻1・48

前日に降っていた雨の影響で雲が出ていたことや、2月にしては気温が高かったこともあり「かぎろひ」を観ることができませんでした。しかし、当日は天候も悪い中52人の方にご参加いただき、「かぎろひ」を感じることができたのではないのでしょうか。

来年も開催予定となっている「かぎろひを観る会」ですが、次回こそは皆さんと「かぎろひ」を観れることを楽しみにしております。



大和富士登山大会を開催

2月19日

毎年恒例の登山大会。榛原にある額井岳(別称:大和富士)で市観光協会主催により開催しました。

大和富士ホールを出発して、十八神社で登山者安全祈願祭を執り行い、それぞれのペースで山頂を目指しました。道中、少し険しいところや、朝からの雨で登山道がぬかるんで大変でしたが、大和富士ホールへ戻る全行程約7kmのコースを楽しめました。

今年は、新型コロナウイルス感染症予防の観点から、毎年地元の方々が準備して下さる豚汁などの振る舞いも断念せざるを得ない状況となりました。しかし、地元額井産の美味しいお米や美榛苑の入浴券ペアチケットなどが当たる抽選会が大好評で、毎年参加される方や幅広い世代の参加者が大和富士登山を楽しめました。



**チェーンソー
整備・選木・間伐講習会開催**

2月25日

宇陀林業振興協議会および宇陀市森林組合の主催によるチェーンソー整備・選木・間伐講習会が、宇陀市森林組合を会場として開催され、約70人が参加されました。

午前中は「目立て」とよばれる刃のメンテナンス方法を中心としたチェーンソー整備の講習がありました。

午後からは、榛原牧地内山林にて、選木・伐倒を中心とした間伐講習会があり、「プロット」とよばれる四方エリアの中から選木する基準と、間伐の重要性を学び、後半では大木の間伐デモンストレーションが行われ、大木が倒れる時の「ドドドーン」という轟音と同時に拍手喝さい、講習会が大いに盛り上がりしました。



大和高原産のお米が高く評価!!

市は、持続可能な農業の振興と環境負荷軽減を地域全体で推進する「オーガニックビレッジ宣言」を行っており、その中で宇陀市を含む大和高原産のお米(品種:ゆうだい21)が米・食味分析鑑定コンクール:国際大会で特別優秀賞を受賞、(品種:にこまる)は大阪府民のいっちゃんうまい米コンテストで大阪府知事賞並びに、いっちゃんうまい最優秀賞、(品種:コシヒカリ)も入賞されるなど高い評価を受けました。受賞された「大和高原・米・食味向上委員会」を代表して、宇陀市の副会長、福田さん、事務局の林さんが市長を表敬訪問されました。2人は、「誰もが理解しやすい客観的な基準を前面に打ち出し、消費者に価値を納得してもらいたいとの思いで取り組んだ結果です。」と喜ばれていました。



▲左から福田さんと林さん

まちのわだい

無名橋の除幕式

3月9日

市の橋を管理しやすくするため、無名橋に名前をつける取り組みを行いました。榛原東小学校の6年生の皆さんに命名していただき、除幕式を行いました。

名前は「神笑光棒東橋」(しんしょうこうはいひがはし) “神のように笑って光り輝く日々をこれから過ごしていきたい。また後輩たちにも過ごしてほしい”との思いが込められています。



花いっぱい運動実施

2月18日

今年も大宇陀青少年健全育成協議会が中心となって花いっぱい運動を行いました。

花植え作業は、プランターにジュリアンを3苗ずつ植え、大宇陀地域の5つの施設①大宇陀高等学校②大宇陀中学校③大宇陀小学校④大宇陀こども園⑤大宇陀ラガールに20個(プランター)ずつ配りました。この運動を通じて活動を実施されている方々は、「地域とつながる大きなネットワークの橋渡し



となることを願っています。」と語られました。



令和5年度 親子教室（すくすく教室）募集！（年間登録制）

毎月のテーマに沿った活動内容で、年齢に応じたものを計画したり子育ての情報を提供したりしながら、親子で楽しい遊びを体験していただきます。

【対象】 市内在住の令和2年4月2日～令和4年10月31日の間に生まれたお子さんとその保護者（保育園などに在籍されているお子さんは登録できません）

【実施日】 5月～翌年3月（月1回程度）

【場所】 子育て支援センター（2階）

【参加費】 登録料年間500円（その他実費徴収あり）

【申し込み】 4月4日（火）～14日（金）午前9時～午後4時
（土日を除く）までに☎へ

*0、1歳児は、月齢によって、また、2歳児は、校区によって10～15人程度のクラス分けを行います。

*定員になり次第、締め切らせていただきます。

*詳細につきましては、登録終了後、連絡させていただきます。

*令和4年11月1日～令和5年4月1日生まれのお子さんについては、9月に二次募集をさせていただきます。広報うだ9月号・ホームページをご覧ください。

☎子育て支援センター（☎84・9925）

発達の悩みについて 語り合いませんか？

○お子さんの現在の様子やお困りごとを話したり聞いたりしませんか？
○子育てのヒントが見つかるかも。お気軽にご参加ください。

●かるがもくらぶ

【日時】 4月25日（火）

午前10時～正午

【場所】 市役所2階 213会議室

☎介護福祉課
（☎82・3675 / IP ☎88・9088）

「すこやかルーム」開放

※申込不要

子育てをしている家族が、自由に遊べるように施設を開放します。親子でゆったり遊び、みんなでおしゃべりをして気分転換をしましょう。

お母さんだけでなく、お父さん、おじいさん、おばあさん、の来館も大歓迎です。

【対象】 市内在住および里帰りの就学前の乳幼児とその保護者

【日時】 月～金曜日（祝日は除く）
午前9時～午後4時

📖 お話の日（毎週火曜日）
午前10時30分～11時

🎵 リズムの日（毎週木曜日）
午前10時30分～11時
※健康ポイント事業です。ポイントを集めて応募しましょう。

※令和5年度のお話の日は、4月4日（火）
リズムの日は、4月6日（木）からのスタートです。

子育てサークル 募集！

親子3組以上からサークルを作ることができます。活動内容については、相談に応じます。

【対象】 市内在住の就園前の乳幼児とその保護者

【日時】 月～金曜日（土・日曜、祝日は除く）
午前9時～午後4時

【場所】 支援センター 2階

【登録料】 お子さん1人
200円（年間）

★つどいのひろば （健康ポイント事業）※申込不要

公共施設などで遊びや交流の場を提供します。子育てについての情報交換や親子のふれあいを楽しみましょう。

【時間】 午前10時～11時 毎週水曜日

【対象】 市内在住および里帰りの就園前の乳幼児とその保護者

【持ち物】 水筒、タオル、帽子

※令和5年度のつどいのひろばは、4月5日（水）からスタートです。

宇陀市で子育て中の
ママ・パパ・ご家族を
応援するページ

みんな で 子育て

♪♪みんな楽しく子育てしませんか♪♪

4月 すくすく カレンダー

対象の就園前とは幼稚園等入園まで
就学前とは小学校入学まで

日	月	火	水	木	金
3	4	5	6	7	
10	11	12	13	14	
17	18	19	20	21	
24	25	26	27	28	

📖 → お話の日 🎵 → リズムの日（健康ポイント事業）
時間：午前10時30分～11時

なかよしひろば （親子ふれあい事業） ※申込必要

【日時】 4月24日（月）
午後2時30分～（1時間程度）

【場所】 フレンドパーク

【対象】 市内在住の3歳児以上の就学前幼児とその保護者

【定員】 先着10組

【内容】 「こいのぼりを作って遊ぼう！」作った後は、広い公園で思い切り、こいのぼりを飛ばしませんか！

【持ち物】 水筒、タオル

【申し込み】 4月4日（火）～20日（木）までに☎へ



～在宅医療・介護の連携拠点～

宇陀市医療介護あんしんセンターから

問 医療介護あんしんセンター (☎ 85・2500/IP ☎ 88・9480/FAX 85・2501)

電話番号の
間違い注意!

～～認知症サポーター養成講座を実施～～

認知症サポーター養成講座とは？

「認知症になっても安心して暮らせるまち 宇陀市」を目指し、認知症を正しく理解してもらい、認知症の方や家族を温かく見守る応援者になってもらうよう、宇陀市キャラバン・メイトが地域、職場、学校等を対象に開催している講座のことです。

キッズサポーター養成講座

2月8日、特定非営利活動法人うだ夢創の里 子ども食堂「宝ん家」にて開催しました。園児や小学生の子どもたちに「認知症」についての話を聞いてもらったり、実際に重りを付けて高齢者体験をしてもらいました。参加してくれた方へロバ隊長マスコットを渡しました。



宇陀高校専攻科サポーター養成講座

2月21日、宇陀高校専攻科にて開催しました。介護を学ぶ留学生を対象に認知症の方との向き合い方や心構えなどを伝え、講師役の介護職員と認知症の方への対応方法についてグループワークを行いました。



● 「ロバ隊長」作りボランティアを募集します！ ●

- 認知症サポーターキャラバンのマスコットキャラクター「ロバの隊長」作りのボランティアです。マスコットは、認知症を正しく理解し、支援・連携の目印として、認知症の啓発活動などでプレゼントとして配布させていただく予定です。
- 手芸が初めての方も、得意な方も楽しんで作ってみませんか。
- 材料（フェルト・綿）と型紙はあんしんセンターでお渡しします。(無料)
- ご協力をお願いします！
- ※数に限りがあります。



● 4月オレンジカフェのご案内 ●

認知症の相談や家族の介護負担軽減など認知症の方やその家族が安心してその方らしい暮らしを送れるような地域づくりを目的とし、誰もが気軽に集い交流できる場所です。

～スマイルカフェ～

【場 所】 グランソール1階サロン (菟田野松井 8-1)
 【日 時】 4月14日(金) 午後2時30分～4時
 【参加費】 100円 (飲み物、お菓子付)
 【申込先】 四つ葉のクローバー (☎ 84・2950)

宇陀市立病院から

病棟の休診日：
土・日・祝日・年末年始

外来診療日程表 (4月1日現在)

初診受付および予約外の診療受付は、午前8時から午前11時までです。

診療科	曜日	月曜日	火曜日	水曜日	木曜日	金曜日
内科 (循環器内科) (消化器内科)	1診	久保 卓	築瀬 (やなせ)	築瀬	中上 (なかうえ)	福智 (ふくち)
	2診	小林	松倉	丸山	丸山	松倉
	3診		松島	森田	前川	前川
	4診	経堂 (きょうどう)		林	林	林
	初診	森田	羽角	八田	稲富 (いなとみ)	阪上
	午後	●A ⁺ -スーカ-外来 松倉 (予約) 【第2週 (午後2～3時)】 ●ワクチン外来 (午後4時～4時30分)	●腎臓外来 丸山 (予約) 毎週 (午後2～3時) ●禁煙外来 松島 (予約制) 午後2時～			
総合診療科 (完全予約制)		佐和	西尾	千崎	西尾	小林
外科	午前	休診	担当医	担当医	休診	休診
婦人科	午前	休診	南淵 (なぶち)	木村	休診	南淵
整形外科	1診	小泉 (予約)	骨粗鬆症外来 午前診 仲川 (予約)	仲川 (一部予約)	小泉 (一部予約)	仲川 (予約)
	2診	森本 (一部予約)	江川 (一部予約)	藤井 (予約)	森本 (予約)	田中 (予約)
	3診	【第1・2・4週】 島岡 (予約)	田中 (一部予約)	【第1・2・4週】 島岡 (一部予約)	門野 (予約)	井上 (一部予約)
	4診	中山 (予約)	ペインクリニック外来	倉田 (一部予約)	奥本 (一部予約)	中山 (一部予約)
	5診	西村 (一部予約)	今中 (一部予約)	【第2週】近藤 (予約)	藤井 (一部予約)	梅垣 (午前)
ペインクリニック外来	整形外科 4診	休診	渡邊 (わたなべ)	休診	休診	休診
耳鼻いんこう科		阪上 補聴器外来 (予約) 【第2・4週 (午前)】	休診	担当医	休診	金田 (かなた)
眼科	1診	安森	安森	安森・辻中 ※診察受付 / 10:30まで	(10時まで) 松浦 (10時から) 安森 ※診察受付 / 10:30まで	【第1週】松浦 【第2～5週】安森・辻中
皮膚科	午前	宮川	篠田	休診	中川	休診
脳神経内科	午前1診	拾尾 (じゅうお)	拾尾	塩田 (予約)	拾尾	拾尾
	午前2診	絹川	絹川	絹川	絹川	休診
泌尿器科		夏目	夏目	夏目	夏目 (新患のみ) ※診察受付 / 10:00まで	清水
小児科	午前	坂上 (さかうえ)	萩原	坂上	坂上 (午前) ●発達相談外来 (予約制) 【第2・4週 (午前・午後)】 ●小児新型コロナウイルスワ クチン予防接種 (予約制) 【第3週を除く (午後)】	坂上
	予防接種 午後1時～4時	予約制	予約制	予約制		予約制
	午後	坂上	萩原	坂上		坂上 平尾 (予約)
移動診療所 (総合診療科)	診療車		佐和 ※受付 午後1時～3時 場所:大宇陀人権交流センター	小林 ※受付 午後1時～3時 場所:大宇陀人権交流センター		千崎 ※受付午前9時30分～11時30分 場所:田原集会所

※病院の休診日 土曜日・日曜日、国民の祝日に関する法律に規定する休日、12月29日から翌年の1月3日まで

※小児科の予防接種の診察は、午後1時～2時の完全予約制となります。小児新型コロナウイルスワクチン予防接種の診察は第3木曜を除く木曜午後1時からとなります。診察は、小児科予約システムで予約することができます。※①泌尿器科の木曜日の診察の受付は、午前10時までとなります。※②眼科の水曜日および木曜日の診察の受付は午前10時30分までとなります。※③腎透析については、内科外来で受け付けています。

■職員募集

○看護師 (正職員) 若干名

対象者: 採用時に50歳未満で、資格を有する方
 採用試験: 小論文・面接
 提出書類: 履歴書、資格証明書の写し

○看護師 (パート) 若干名

対象者: 採用時に60歳未満で、資格を有する方
 採用試験: 面接
 提出書類: 履歴書、資格証明書の写し
 ※勤務日、時間は相談に応じます。 短時間の勤務も可能です。

○看護助手 (パート) 若干名

業務内容: 病棟、外来での掃除・ベッドメイキング・移動介助など

採用試験: 面接
 提出書類: 履歴書
 ※資格は必要ありません。
 ※勤務日、時間は相談に応じます。短時間の勤務も可能です。
 ※試験日は、後日連絡します。

詳しくは
こちらから➡



問 経営企画課 (土・日・祝日を除く午前9時～午後5時)

宇陀市立病院 ☎ 82・0381

<https://www.city.uda.nara.jp/udacity-hp>

健幸都市 ウェルネスシティ宇陀市

健康ポイント事業



毎日の健康づくりで ポイントを貯めて当てよう！

対象者	市民の方（年齢は問いません）
ポイント	健康診査やがん検診などの健診⇒1回10ポイント 各種健康イベント等⇒1回5ポイント 日々の健康への取り組み⇒1日1ポイント

健康づくりの自主的な取り組みや健診受診、健康講座などに参加することで、ポイントを貯め応募する健康ポイントカード。50ポイントごとに応募でき、抽選で記念品が当たります。

【令和4年度応募総数】2,518枚

【抽選結果】

- ・特賞（充電サイクロンスティッククリーナー）7人
- ・ウェルネスシティ賞（ウッピー商品券）200人
- ・Wチャンス賞 30人 ・協賛企業賞 147人

当選された皆さん、おめでとうございます。令和5年度も健康ポイント事業を継続して実施します。また、まだ応募されていない健康ポイントカードは令和5年度も引き続きお使いいただけます。健康づくりに楽しく取り組んで健康な体とポイントをダブルGet！しましょう。

健康ポイント 協賛企業を募集します！

「健康ポイント事業」の趣旨をご理解いただき、健幸都市「ウェルネスシティ宇陀市」の実現を応援していただける商店や事業所等を募集します。

ポイント事業に協賛いただける商店や事業所につきましては、事業所等の名称、商品等をチラシや市ホームページ内に掲載しますので、4月末までにご応募ください。

詳細につきましては☎へ
☎健康増進課（☎82・3692 / IP ☎88・9087）

すずらん会（酒害教室）

アルコール問題でお悩みの方、相談したいと思っている方は、ぜひこの機会を利用して一緒に学びませんか？※秘密は厳守します。

【日時】4月10日（月）
午後1時30分～3時

【場所】榛原保健センター
【内容】酒害に関するミニ講座・個別相談
【費用】無料

Cooking

野菜たっぷり
クッキング
＊レシピ＊

きゅうりとわかめの
ツナサラダ
(2人分)



(子どもたちに人気のメニュー)

きゅうりとわかめのツナサラダ

【材料】

きゅうり…100g（1本）、わかめ（乾燥）…3g、
人参…10g、ツナ（水煮）…50g、穀物酢…小
さじ1/3、マヨネーズ…大さじ1・1/2、こしょう
…少々、塩…少々

【作り方】

- ①わかめは水で戻し食べやすい大きさに切り、しぼる。きゅうりは小口切りにして、塩を振りしんなりさせ、水洗いしてしぼる。人参はせん切りにして茹でる。ツナは汁を切っておく。
- ②ボウルにわかめときゅうり、人参、ツナを入れて、混ぜる。
- ③酢とマヨネーズを入れて混ぜ、こしょうで味をととのえる。

ホームページでレシピを紹介しています。
ぜひご覧ください！

うだちゃん11chで4月1日～
10日に放映します。

宇陀市 野菜たっぷりクッキング 検索

保健センター からの おしらせです！



☎ 中央保健センター（室生福祉保健交流センター内）
☎92・5220/IP ☎88・9175

予防接種

対象地域	内容	実施日	対象者	場所	開始時間
全地域	赤ちゃんのための 予防接種説明会	26日（水）	令和5年3月生まれの 児の保護者	中央保健 センター	午前10時

※状況によりオンライン開催となる場合があります

乳幼児健診

対象地域	内容	実施日	対象者	場所	受付時間
全地域	4か月児 健康診査	20日（木）	令和4年12月生まれの児	市立病院	時間を分けて 実施 ※個別に案内 します。
	10か月児 健康診査		令和4年6月生まれの児		
	1歳6か月児 健康診査	25日（火）	令和3年8月生まれの児	中央保健 センター	
	2歳児 歯科健康診査		令和3年1月生まれの児		
3歳児 健康診査	令和1年8月生まれの児				

予防接種 令和5年度4月からのお知らせ

子宮頸がん（HPV）予防 ワクチンの9価（シルガード9） の定期接種化について

今まで、公費で接種できるのは2価ワクチン（サーバリックス）と4価（ガーダシル）でした。4月から、新たに9価（シルガード9）を定期接種として使用可能となります。

詳細が決まり次第、ホームページ等でお知らせし、対象の方には順次個別でご案内します。

【令和5年度定期接種対象者】

- 小学6年生～高校1年生相当の女子
- 積極的勧奨の差し控えにより接種の機会を逃した女子

4種混合ワクチンが 生後2か月から接種可能！！

4種混合ワクチンの定期接種について、令和5年4月1日から接種可能時期（生後3か月～90か月）が生後2か月～90か月となりました。1か月接種期間を前倒しすることで、乳児で重症化しやすい百日咳の患者数を減らす効果が期待されます。詳しくは生後2か月児対象の「予防接種説明会」でご案内します。

令和5年度の各種検診の申し込み

- 国民健康保険に加入の方 ⇒ 封筒で
- 国民健康保険以外の69歳までのがん検診対象者 ⇒ ハガキで
近日中に案内書が届きますので、その申込書でお申し込みください。
- 上記以外の方は今月号の広報うだ折込み「がん検診のお知らせ」裏面の申込書でお申し込みください。

＜電話・FAXによるお問い合わせ・申し込みも受け付けています＞

検診専用ダイヤル ☎92・5222/FAX92・5223

二次元コードで
簡単アクセス



うだウェルネス健康ナビ 検索

胃カメラ検診はWEB予約システムからは予約できません。なお、胃カメラ検診は申し込み多数の場合は抽選を行います。締め切り：4月28日（金）当日消印有効

問い合わせ電話番号について

市内には、市外局番が0743の地域と0745の地域があります。
※市外局番0743の地域の方は、市外局番が表記されていない場合は、市外局番0745をつける必要があります。

お知らせ

information

掲載の情報についての詳細は市のホームページをご覧ください

市役所の開庁時間
午前8時30分～午後5時15分
(土・日曜日、祝日、年末年始は閉庁)
☎0745-82-8000(代)

Life&Environment
くらし・環境

令和5年度固定資産税 縦覧・閲覧制度について

固定資産税の納税者の方は、土地または家屋価格等縦覧帳簿を期間中無料で縦覧できます。

【期間】4月3日(月)～5月31日(水)の開庁時間中

【場所】 税務課

【対象】 市内に土地または家屋を所有する固定資産所有者本人・納税義務者本人、同居親族納税管理人(市内に土地等をお持ちでも、固定資産税が課税されていない方は対象外)、納税者からの委任状持参の方
【持ち物】 運転免許証やマイナンバーカード等本人確認ができるもの。
また、同期間中、税務課および各地域事務所では、ご自分の固定資産課税台帳を無料で閲覧(借地・借家人は対象物件のみ)することが出来ます。

【問】 税務課
☎82・13006 / IP ☎88・9072

国民健康保険(国保) 加入者の皆さんへお知らせ

【問】 保険年金課 ☎82・3672 / IP ☎88・9086

■特定健診・お早め健診の自己負担額が無料です!

対象者には、4月上旬に申込案内を送付しますので、詳細については、案内をご確認のうえお申し込みください。

■人間ドック・脳ドックの受診費用を助成します

対象者には、4月上旬に特定健診・がん検診の案内とともに、人間ドック・脳ドックの申請案内を送付します。希望される方は同封の申請書を期限までにご提出ください。※国民健康保険税の滞納のない方に限ります(分割納付の場合不可)。
【申し込み】4月28日(金)までに同封の返信用封筒にて※当日消印有効

■国民健康保険の届け出をお忘れなく

4月は、就職や転入・転出などの異動の多い時期です。世帯内で次のような異動があった場合は、必ず14日以内に市役所・各地域事務所(国保担当窓口)に届け出をしてください。
○他の市町村から転入したとき、転出するとき

○職場の健康保険をやめたとき、加入したとき

・退職などで職場の健康保険をやめて国保に加入される場合は、健康保険の資格喪失証明書が必要
・就職などで国保から新たな健康保険に変わったときは、新たな保険証(または健康保険の資格取得証明書)が必要です。
・職場では、国保の喪失手続きはされません。

○生活保護を受けなくなったとき、受けることになったとき

○子どもが生まれたとき
○死亡したときなど

○死亡したときなど

・資格喪失後に、国保の保険証で医療機関を受診された場合、後日、国保が負担した医療費相当額を返金していただきます。
他の健康保険に加入したけれど、新しい保険証をまだ受け取っていないとき
新しい保険証を14日以内に受け取れない場合があります。その際は、届出が遅れると・・・
・加入資格を得た時点までさかのぼって保険税を納めていただきます。

○ほかの保険が使えるとき

仕事上での病気やけが(労災保険の対象になります)
交通事故にあつたときは?
交通事故など、第三者から傷病を受けた場合、国保で治療を受けることができますが、国保への届け出が必要です。
加害者から治療費を受け取ったり、示談する前に必ず【問】へ届け出に必要なもの(事故証明書(後口でも可)国民健康保険証・印鑑)

○病気とみなされないもの

健康診断・予防注射・美容整形など
【問】 保険証が使えないときがあります
保険証は、国保に加入していることを証明するもので、1人に1枚交付されます。医療機関受診の際には必ず窓口で提示してください。また、他人との貸し借りは絶対にしないでください。法律により罰せられます。

ご存知ですか?

【問】 保険年金課 ☎82・3672 / IP ☎88・9086

国民年金

20歳以上の方は必ず国民年金に加入し、国民年金保険料を納める必要があります(会社などにお勤めの方で厚生年金に加入している場合は、給与から納めています)。
国民年金は現在、現役世代が納める保険料によって高齢者などの年金を支える仕組みとなっていますが、自身が保険料を納めた月数に応じて将来受け取る年金額が決まります。保険料を未納のままにしておくと、将来的に受け取る年金額が減るだけでなく、受給できなくなる恐れもあります。

■未納のままにしておくと・・・

さらに、未納の期間が長くなると、万が一の病気やけが、死亡時に発生する障害年金や遺族年金を受け取れなくなる可能性があります。

■保険料の支払いが難しい場合は・・・

経済的な理由により、保険料を納めることができない場合は、保険料の納付が免除・

国民年金保険料が電子決済で納付可能に

国民年金保険料について、令和5年2月20日から現金、口座振替、クレジットカード、Pay・easy等による納付に加え、新たにスマートフォンアプリを使用した電子決済(キャッシュレス)での納付が利用できるようになりました。

【問】 日本年金機構

桜井年金事務所

☎0744・42・0003

【問】 保険年金課

☎0745・82・3672

軽自動車税(種別割)の減免申請は5月1日まで

身体障がい、知的障がい、精神障がいのある方が所有される軽自動車などで、障がいのある方の通学、通院、通所、生業のために運転する場合は、申請に基づき軽自動車税(種別割)の減免を受けることができます。
また、18歳未満の障がいのある方と生計を一にする方が所有される場合も対象となります。
※障がいの種類・等級などにより減免できる範囲が異なります。
【必要なもの】
○身体障がい者手帳・戦傷病者手帳・療育手帳または精神障がい者保健福祉手帳
○申請者(軽自動車の所有者)の本人確認ができるもの(マイナンバーカード・免許証等)
○運転者の運転免許証
○車検証
○軽自動車税減免申請書

【注意事項】

※軽自動車を所有する障がいのある方と運転者の方で住所が異なる場合、「生計同一証明書」もしくは「常時介護証明書」が必要になることがあります。
※減免できる車両は、普通自動車等も含め1台です。既に別の車両で減免を受けている場合は、申請前にその車両の減免を取り消す必要があります。

車検時の納税証明書の提示は、原則不要です!

【問】 税務課 ☎82・13006 / IP ☎88・9072

1月より軽JNKSが導入されたため、軽自動車検査協会が軽自動車税の納税情報を確認できるようになりました。それにより、これまで必要とされていた継続検査窓口での納税証明書の提示が原則不要になります。
※納税証明書の提示が原則不要となったことから、令和5年度以降、軽自動車税を口座振替で納付された方への納税証明書の発送はしません。ただし、軽JNKSの対象外で車検が必要となる小型二輪車については、納税証明書を後日発送します。

【注意事項】

●軽自動車税(種別割)の納付直後で、納付データが市区町村の税務システムに反映されていない等、軽JNKSでは納付情報を確認できない場合もあります。それらの場合や紙の納税証明書が必要となる場合は、【問】までお問い合わせください。
【問】 税務課 ☎82・13006 / IP ☎88・9072

新型コロナウイルス感染拡大の影響により、掲載情報に変更などが生じることがあります。予めご了承ください。

人権文化講座の受講生募集

人権交流センターでは、「福祉と人権のまちづくりの拠点施設」として、より豊かな人権文化の創造を目指した講座を開催しています。

【対象】市民の方および在勤の方（継続して受講できる方）

【申し込み】4月3日（月）～14日（金）に電話もしくは大宇陀人権交流センター・宇陀市人権交流センター窓口にて受付

○定員を超過した場合は抽選になります。

○応募人数が半数未満のときは、開講しない場合があります。

○開講日は5月ですが都合により開講日を変更する場合があります。

○教材費などが別途必要な講座・教室がありますので、事前にご確認ください。

※パン倶楽部の参加申し込みは、通算して5年以下の方のみ受付します。

■大宇陀人権交流センター（☎83・0572 / FAX83・0572）

講座・教室	内 容	回数	開催日時	定員
ふれあい教室（デイサービス） 対象年齢：60歳以上	要介護にならないための健康管理や運動の指導	18	第2・4木曜日 9：00～	20
あさあけ料理教室	生活習慣病予防や、健康管理に役立つ料理教室	11	第3金曜日 9：00～	20
大宇陀ひまわり教室	エコクラフト、ちぎり絵、手芸工作等の創作教室	9	第1金曜日 9：00～	20

■宇陀市人権交流センター（☎84・9179 / FAX84・3841）

講座・教室	内 容	回数	開催日時	定員
ハンドメイド講座	手編み（棒針編み・かぎ針編み）フラワーアレンジメント・リースづくりなど	8	第4木曜日 13：30～	15
パン倶楽部第1班（※）	焼きたて！ふっくら香ばしい色んなパンを自分たちで作らしましょう！	8	第2木曜日 13：00～	15
パン倶楽部第2班（※）		8	第3木曜日 13：00～	15
手話講座	簡単な手話を学び、手話を使って会話しましょう。	12	第2・4土曜日 10：00～	15
健康教室「運動療法」	体の改善に向けて軽いストレッチで体力づくり	12	第2・4土曜日 13：30～	15

■室生人権交流センター（☎0743・89・0030）

講座・教室	内 容	回数	開催日時	定員
室生ふれあい教室（デイサービス） 対象年齢：60歳以上	要介護にならないための健康管理や運動の指導	10	第3金曜日 13：30～	20
チャレンジ講座 ※5月と11月は第1金曜日が祝日の為第2金曜日になります	エコクラフト 5/12・9/1・10/6 寄せ植え 7/7・11/10・1/5 生け花 6/2・8/4・12/1	9	第1金曜日 13：30～	20

環境を守るため 補助・助成します

■集団資源回収活動

資源の循環を図り、ごみの減量化を推進するため、新聞やダンボール等の再生利用可能な一般廃棄物（資源）の回収活動を自主的に行う団体に助成します。対象となる資源は、新聞、雑誌、ダンボール、古着、ボロを回収し、市の登録業者に処分依頼したものに1kg3円以内の助成金を交付

助成を受けるには、団体の事前登録が必要です。なお、前年度に登録されている団体も再度、申請書の提出が必要となります。

【対象】
○市民で組織し、営利を目的としない団体
○1年に2回以上の回収活動を行う団体

【環境対策課
☎82・2202 / IP ☎88・9078

■令和5年度集団資源回収登録業者

麻田商店	吉野郡大淀町大字北野45番地の8	0746-32-2577
エイチエムリユース(有)	名張市東田原601番地29	0595-65-5430
柏田商店	吉野郡大淀町大字下淵1114番地	0747-52-4056
関西リサイクル(株)	名張市瀬古口623番地の1	0595-63-0901
摂津商事(株)	伊賀市治田3547番地7	0595-20-1011
(株)谷商店	御所市大字蛇穴406番地の1	0745-64-0002
大和環境リサイクル(株)	菟田野宇賀志5番地の5	0745-84-4111
(株)吉田稔商店	大和高田市大字池尻87番3	0745-52-5824

飼い犬登録と狂犬病予防注射をしてください

狂犬病は人間にも動物にも感染し、発病後ほぼ100%の割合で死に至る感染症です。狂犬病を防ぐには現代医学でも予防注射しか方法がありません。

飼い主の方は、社会や飼い犬に対する責務として必ず犬の登録と予防注射をしてください。予防注射の有効期間は概ね1年のため、毎年予防注射を受けてください。

【料金】

- 登録手数料 3,000円
- 予防注射代金 3,400円
- (内訳：注射代 2,850円
注射済票交付手数料550円)

【登録と狂犬病】

○生後90日を経過した犬
※飼い犬の登録は、生涯一回登録です。登録は随時受付いたしますので未登録の方は、必ずお手続きください。

※飼い犬が死亡したり、所有者の変更、転出した場合は、必ず届け出してください。

なお、市外の会場で注射を受けた場合は、注射済票の交付を受けることができません。ご注意ください。

【環境対策課

☎82・2202 / IP ☎88・9078

■注射場所（大宇陀地域）

月日	時 間	実施場所
4/13 (木)	10:20～10:30	ときわ老人憩の家
	10:40～10:55	奈良県農協育苗センター
	11:05～11:15	本郷老人憩の家
	13:00～13:20	岩清水地区多目的研修センター
	13:30～13:50	後出集会所
4/14 (金)	10:00～10:20	のよりふれあいの館
	10:30～10:50	大宇陀人権交流センター
	11:00～11:15	大宇陀商工会前
	11:20～11:50	大宇陀地域事務所

■注射場所（菟田野地域）

月日	時 間	実施場所
4/17 (月)	9:30～9:50	佐倉創作館
	9:55～10:15	旧宇賀志小学校前
	10:25～10:35	上芳野消防会館
	10:45～11:00	芳野地区公民館
	11:05～11:20	東郷地区集会所
4/18 (火)	13:00～13:20	岩崎消防会館
	13:30～13:40	平井青年会館
	13:50～14:00	見田地区集会所
	14:10～14:30	松井消防会館
	14:40～15:00	宇太地区公民館（西部公民館）

■注射場所（榛原地域）

月日	時 間	実施場所
4/18 (火)	9:45～11:15	大和富士ホール
	13:00～14:00	天満台東交流センター
4/19 (水)	9:30～9:45	内牧公民館
	9:55～10:15	たかぎふるさと館
	10:20～10:35	旧奈良県農協内牧支店
	10:45～11:00	榛原ゲートボール場駐車場
	11:15～11:40	榛原総合センター前
4/20 (木)	13:00～13:15	福地公民館
	13:25～13:40	山辺三公民館
	9:00～10:00	あかね台コミュニティセンター
	10:15～11:00	ひのき坂古墳公園
	11:15～12:00	農林会館駐車場
4/21 (金)	13:30～14:00	大貝研修所前
	14:15～14:45	旧伊那佐文化センター
	9:30～9:45	笠間公民館
	9:55～10:10	奈良県農協宇陀営農経済センター
	10:20～10:30	柳ガード下
10:40～11:10	商工会館前	

【飼い犬登録と狂犬病予防注射の場所】

■注射場所（室生地域）

月日	時 間	実施場所
4/10 (月)	10:00～10:10	弁財天公民館前
	10:20～10:30	上田口（旧奈良交通宿泊所前）
	10:40～10:50	田口診療所前
	11:00～11:10	胎中集会所前
	11:20～11:30	下田口会館前
	13:10～13:20	室生生活改善センター
	13:40～13:55	大野西垣内集会所
4/11 (火)	14:00～14:20	大野中山台公園前
	14:30～14:50	室生地域事務所
	10:00～10:10	向測奥山（唐澤様宅前）
	10:20～10:30	染田公民館
	10:40～10:50	多田バス停前
	11:00～11:15	室生人権交流センター
	13:10～13:20	深野集会所前
4/12 (水)	13:35～13:45	下笠間なごみ会館前
	13:55～14:05	奈良県農協宇陀東里経済店舗
	14:15～14:30	小原みのりホール前
	10:00～10:20	向測消防機庫前
	10:40～10:50	古大野公民館前
	11:00～11:10	琴引消防機庫前
	11:20～11:40	道の駅宇陀路室生第2駐車場
4/13 (木)	13:00～13:10	滝谷公民館前
	13:20～13:40	龍口公民館前
	13:50～14:00	西谷生活改善センター
14:10～14:20	蕨集会所	

※会場では、感染予防対策をさせていただきます。
※感染状況により、巡回接種を中止する場合があります。

犬のフンの後始末は飼い主の責任です！

散歩中の犬のフンを放置されて困っているとの苦情が多く寄せられています。景観や衛生面で問題があり、近隣住民の方に多大な迷惑をかけることになります。

また、犬のフンは廃棄物処理法の「廃棄物」に該当します。放置すると不法投棄として罰則が課せられることがあります。

フンは、飼い主の責任において必ず持ち帰りましょう。

【環境対策課（☎82・2202 / IP ☎88・9078）



飼い主さん！
お願いだワン！

マイナンバーカードを使った手続きの一部が使用できません

全国的なシステムメンテナンスにより、マイナンバーカードを使った手続きの一部が下記日程でできません。該当日での手続きを避けていただくか、手続きをご希望の場合、マイナンバーカードを一時お預かりさせていただく等の可能性があるためご了承ください。

【メンテナンス日時】5月1日(月)・2日(火)
【マイナンバーカードの制限が発生する業務】

- ・転入や転居の手続き
- ・暗証番号の再設定
- ・有効期間の変更・特例期間の延長
- ・カードの更新
- ・一時停止解除
- ・カード交付に係る一部の処理について

※ご不明な点がございましたら下記までご連絡ください

問 市民課 (☎ 82・2143 / IP ☎ 88・9076)

ご不便をかけますが
よろしくお祈りします。



伐採造林届の添付書類が統一されます

問 農林課 (☎ 82・3679 / IP ☎ 88・9090)

■伐採造林届とは、間伐や皆伐を実施する30～90日前までに、市役所(農林課)へ提出が必要な書類です。今回の4月1日(土)制度改正にともない、添付していただく書類が増えます。

- 森林の立木を伐採するときは伐採造林届の提出が必要です。
- 伐採造林届の添付書類について、森林法施行規則に基づく、統一的な運用に見直されます。
- 書類の添付は義務となりますので、該当する場合には、必ず添付をお願いします。

添付書類	具体的な内容
森林の位置図・区域図	届出対象の森林の位置および伐採区域がわかる図面(縮尺は任意です)
届出者の確認書類	個人：氏名・住所がわかる書類(運転免許証など)の写し 法人：法人の登記事項証明書などの写し、法人番号が記載された書類
他法令の許認可関係書類(該当する場合)	届出対象の森林の伐採に関し、他の行政庁の許認可が必要な場合に、その申請状況がわかる書類(許認可後の場合は許可書の写しなど)
土地の登記事項証明書等	土地の登記事項証明書や固定資産税納税通知書の写しなど届出者に土地所有権または造林権原があることがわかる書類
伐採の権原関係書類(届出者が所有者と異なる場合)	立木の売買契約書など届出者が立木を伐採する権原を有することがわかる書類
隣接森林との境界関係書類(該当する場合)	伐採区域に関し、隣接森林所有者との確認状況がわかる書類

ぴったりサービスによるオンライン申請のご案内

国が運営するマイナンバーポータル「ぴったりサービス」により、子育て・介護・被災者支援関係の手続きが、パソコンやスマートフォンから「いつでも」「どこからでも」オンライン上で行うことができるとなりました。また、転出届、転入予約についてもマイナンバーポータルを通じてオンラインでの届出が可能となっています。



マイナンバーポータルサイト (https://my.nago.jp)

■オンライン申請に必要なもの

ぴったりサービスの手続きでは、オンラインでの本人確認のため、マイナンバーカードを必須としております。
また、インターネットで電子文書を送信する際に、途中で文書が改ざんされていないかなどを確認するため、マイナンバーカードに格納されている署名用電子証明書を求められます。そのため、ぴったりサービスをご利用いただく際には、次のものが必要になります。

- ・マイナンバーカード
- ・電子証明書の暗証番号
- ・マイナンバーカードの読取ができるパソコンやスマートフォン

■ぴったりサービスから申請できる手続き

- 子育て関係(15手続き)
 - ・児童手当等の受給資格および児童手当の額についての認定請求
 - ・児童手当等の額の改定の請求および届出
 - ・氏名変更/住所変更等の届出
 - ・受給事由消滅の届出
 - ・未支払の児童手当等の請求
 - ・児童手当等に係る寄附の届出
 - ・児童手当等に係る寄附変更等の届出
 - ・受給資格者の届出による学校給食費等の徴収等の届出
 - ・受給資格者の届出による学校給食費等の徴収等の変更等の届出
 - ・児童手当等の現況届
 - ・支給認定の申請
 - ・保育施設等の利用申込
 - ・保育施設等の現況届
 - ・児童扶養手当の現況届
 - ・妊娠の届出
- 介護関係(11手続き)
 - ・要介護・要支援認定の申請
 - ・要介護・要支援更新認定の申請
 - ・要介護・要支援状態区分変更認定

- ・定額申請
- ・居宅(介護予防)サービス計画作成(変更)依頼の届出
- ・介護保険負担割合証の再交付申請
- ・被保険者証の再交付申請
- ・高額介護(予防)サービス費の支給申請
- ・介護保険負担限度額認定申請
- ・居宅介護(介護予防)福祉用具購入費の支給申請
- ・居宅介護(介護予防)住宅改修費の支給申請
- ・住所移転後の要介護・要支援認定申請
- 被災者支援関係(1手続)
 - ・罹災証明書の発行申請
- 転出・転入関係(1手続)
 - ・転出届、転入予約

- 問 いも未来課
 - 子育て関係(児童手当、保育、児童扶養手当)
 - (☎ 82・2236 / IP ☎ 88・9080)
- 問 中央保健センター
 - 子育て関係(母子保健)
 - (☎ 92・5220 / IP ☎ 88・9175)
- 問 介護福祉課
 - 介護関係(介護保険)
 - (☎ 82・3675 / IP ☎ 88・9088)
- 問 危機管理課
 - 被災者支援関係
 - (☎ 82・1304 / IP ☎ 88・9070)
- 問 市民課
 - 転出・転入関係
 - (☎ 82・2143 / IP ☎ 88・9076)

夜間の受付開始!!

マイナンバーカード夜間・休日手続きの予約について

マイナンバーカードの申請・受取・更新について、予約制で次のとおり夜間・休日受付をしています。※平日の午前9時30分から午後4時30分までの受付予約は不要です。

■4月の休日窓口

日	曜日	場所	時間
4/3	月	本庁市民課	午後5時30分から7時30分までの予約受付
4/11	火		
4/20	木		
4/28	金		

日	曜日	場所	時間
4/22	土	本庁ふるさとテラス	午前9時から正午までの予約受付

マイナンバーカード交付通知書(ハガキ)が届きましたらお早めにお受け取りください。

問 市民課 (☎ 82・2143 / IP ☎ 88・9076)

令和5年度水質検査計画を公表します

【閲覧期間】
4月1日（土）から

【閲覧場所】
市ホームページで公開

宇陀市 水質検査計画 

【問】水道局施設課
☎ 82・2185 / IP ☎ 88・9067

福祉

福祉タフシー利用料金の一部を助成します

重度の障がいのある方を対象に、タフシー利用券をお渡しします。タフシー運賃を支払う際、利用券を使うと運賃から基本料金（初乗料金）が割り引かれます。※宇陀市デマンド型乗合タフシーは使用不可

【対象】
●身体障害者手帳の総合等級が1級か2級で、かつ以下の部位に障がいのある方、視覚・下肢・体幹・移動・心臓・腎臓・呼吸器・ぼうこう・直腸・小腸・免疫・肝臓
●療育手帳の「A1・A2」の方
●精神保健福祉手帳1級の方

【利用】利用できるタフシー事業者
市と協定しているタフシー事業者

※年度途中に追加・抹消される場合があります。

【持ち物】
●身体障害者手帳、療育手帳、または精神保健福祉手帳
●印鑑
●代理者による手続きの場合は、代理の方の本人を確認できるもの（運転免許証、保険証など）

【申し込み】 4月1日～【問】または各地域事務所まで

【問】介護福祉課
☎ 82・3675 / IP ☎ 88・9088

一般介護予防教室（レックドコードエクササイズ）

運動機能の低下を予防することを目的として実施します。

【日時】 4月10日～9月25日までの毎週月曜日 全24回
午前9時～正午まで

【場所】 温水プールアクアグリーン棟原2階

【対象者】 65歳以上の市民の方

【実施回数】 概ね週1回45分程度
1教室12人以内（9時・10時・11時）で3教室を実施

【参加費用】 1人1回 500円

【その他】 送迎は行いません。

【申し込み】 直接会場にて先着順

【問】介護福祉課
☎ 82・3675 / IP ☎ 88・9088

令和5年度奈良県心身障害者福祉センター教室受講生募集について

障がいをお持ちの方を対象にスポーツ、文化教室の受講者を募集しています。

▼スポーツ教室
さわやか体操、リラックスイ泳、スクエアステップ、ボッチャ競技

▼文化教室
ミュージック・ケア、図工、書道、生け花

【受講条件】 県内在住、在勤・在学、県内施設入所している方で、障害者手帳（身体・療育・精神）の交付された方。※各教室によって受講条件あり

【場所】 県心身障害者福祉センター（田原本町宮森34-4）

【募集人数】 各教室による

【受講料】 無料（教材費は別途必要）

【募集期間】 4月1日（土）～5月13日（土）まで
※定員を超えた場合、抽選になります。

【申し込み】 介護福祉課備え付けの申込書記入のうえ、【問】まで FAX・郵送・持参のいずれかで申し込みしてください。

【問】県心身障害者福祉センター
☎ 0744・33・3393 / FAX 0744・33・1199

Education・culture&sports 教育・文化・スポーツ

ニユースポーツ ボッチャ・モルック を体験しませんか

子どもから大人まで気軽に簡単に楽しめるスポーツレクリエーションボッチャ・モルックの体験会を実施します。

どなたでも参加できますので気軽にお試しください。指導は市スポーツ推進委員の皆さんが担当します。

【日時】 5月14日（日）
午前9時30分から正午

【場所】 大宇陀体育館

【対象】 小学生以上
（小学生は保護者同伴）

【申し込み】 5月9日（火）まで
【問】（へ）連絡ください

【問】生涯学習課
☎ 82・3675 / IP ☎ 88・9064
FAX: 82・3600



図書館からのお知らせ

4月の休館日
4・11・18・25(火)・29日（土）

中央図書館
☎ 82・4749 / IP ☎ 88・9110
【開館時間】 9:30～17:00

大宇陀図書館
☎ 83・0976
【開館時間】 9:00～17:00

- ★すくすくひろば（0～3歳）
4月12日（水）、26日（水）
①10:00～ ②10:45～
場所：中央図書館 おはなしの部屋
- ★おはなしクラブ
4月8日（土）、22日（土）10:00～
場所：中央図書館 おはなしの部屋
- ★職員によるミニおはなし会
4月15日（土）10:30～
場所：大宇陀図書館 児童書コーナー付近

2回内容同じ

4月2日から8日は「発達障害啓発週間」

平成19年12月の国連総会において、毎年4月2日を「世界自閉症啓発デー」とすることが決議されました。

日本では、毎年4月2日から8日を「発達障害啓発週間」として、自閉症をはじめとする発達障がいについて理解してもらう取り組みを行っています。自閉症をはじめとする発達障がいは、脳機能の発達が関係する障がいとされていますが、なぜ脳機能障がいが起こるのかということははっきりしていません。

発達障がいは、障がいの特性が分かりにくい、複数の障がい重なって現れることもあるため、誤解を受けやすく生活のしづらさを感じている場合も少なくありません。その特性を本人や家族・周囲の方が理解し、その方に合った配慮や支援を行うことができれば、持っている本来の力がしっかり生かされ、生活しやすくなります。



宇陀市では、4月1日～20日の間、中央図書館の特集コーナーに発達障がい関係図書を展示します。

この週間を契機に、発達障がいへの理解を深めていただきますようお願いいたします。

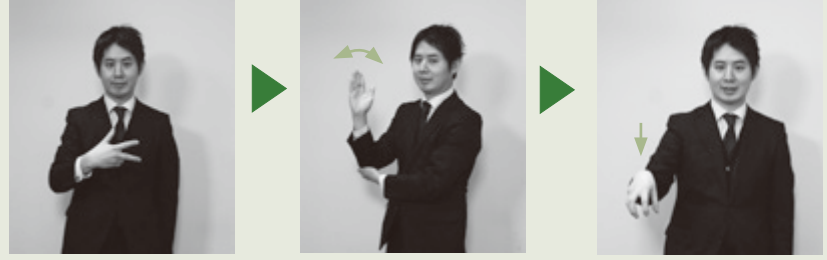
【問】介護福祉課 ☎ 82・3675 / IP ☎ 88・9088



第33回

新年度からは、市役所の紹介をします。手話で表してみましよう。

市役所



【市役所】右手で「シ」の指文字を表し、左手の平に右ひじをのせ、立てた右手を前後に動かし右手5指を軽く下ろす。

受付



【受付】左手で机を作り、右手で受付表を表す。

市民課



【市民課】右手で「シ」の指文字を表し、2指を立てた両手を左右に半回転させながら引き離し「カ」の指文字を表す。

4月の文化会館だより

かぎろひホールの催し (3月1日現在) ホール催しはありません

展示ホールの催し

■竹愛会 作品展

日本伝統工芸作家の上野孝志先生の指導の竹細工教室「竹愛会」の皆さんの作品展です。ヒゴ作りから花籠やバッグ等の日用品、日本伝統工芸展入選の芸術的な作品等、手作りの力作をご覧ください。なお、ご来場の方には抽選で、20数点の一つを進呈します。

【展示期間】 4月2日(日)～9日(日)まで
【展示期間】 午前9時～午後5時まで

4月の休館日 (4・11・18・25・29日)

問 文化会館 (☎ 83・0977)

■奈良のむかしばなしパネル展

県広報誌『県民だより奈良』で連載中の「奈良のむかしばなし」を見やすい大型パネルで展示します。県内各地に伝わるむかしばなしをイラストや関連するスポットと一緒に紹介します。

期間中過去のお話を収録した冊子を無料配布します。

【展示期間】 4月24日(月)～5月14日(日)まで

【展示時間】 午前9時～午後5時まで

第17回宇陀市民スポーツ大会参加者募集

【開催期間】 4月～令和6年3月
【競技種目】 20競技
【参加資格】 市内在住・在勤・在学の方
【申し込み】 所定の参加申込書により申し込みください。
※メール・FAX申し込み可
【申込用紙および冊子設置場所】 市役所1階ふるさとテラス、各地域事務所、市内体育施設、中央公民館各分館
問 市スポーツ協会事務局 (生涯学習課内)
(☎ 82・6675 / ☎ 88・9364)
s-gakusyuu@city.uda.lg.jp



■各競技種目および開催日

競技名	対象(市内在住・在勤・在学)	日程	会場
バレーボール	一般女子	4月9日(日)	大宇陀体育館
軟式野球	一般の部(高校生以上) 還暦の部(50歳以上)	4/9(日)(予備4/16(日))	大宇陀運動場および総合運動場
アーチェリー	中校生以上男女	4月23日(日)	桜井浅古アーチェリー場
ゲートボール	高校生以上男女	4月28日(金)	室生屋内山村広場(やまなみドーム)
ソフトテニス	中学生以上男女	5月14日(日)	大宇陀ふれあい交流ドーム
ソフトボール	一般男女(高校生以上)	5/7(日)(予備5/14(日))	榛原運動場
バドミントン	中学生男女 小学生男女・一般初級	5月7日(日)	総合体育館
グラウンド・ゴルフ	一般男女	5/18(木)(予備5/22(月))	総合運動場
バスケットボール	小学生以上男女	4月30日(日)・5月7日(日) 令和6年3月23日(土)	大宇陀体育館 総合体育館
卓球	一般男女	5月21日(日)	榛原体育センター
硬式テニス	中学生以上男女	5月28日(日)	大宇陀ふれあい交流ドーム
ゴルフ	一般男女	5月16日(火)17日(水)	ムロウ36ゴルフクラブ(室生コース)
ボウリング	一般男女	5月27日(土)	エムボウル(榛原サンクシティ内)
少林寺拳法	小学生以上男女	5月28日(日)	総合体育館
サッカー(フットサル)	小学生男女	6月11日(日)	総合体育館
ソフトバレーボール	一般男女	6月18日(日)	大宇陀体育館
バウンドテニス	中学生以上男女	9月17日(日)	総合体育館
合気道	幼児以上男女	9月17日(日)	総合体育館格技室
自転車	小学生以上男女	12月10日(日)	総合体育館
綱引き	小学生以上男女	令和6年1月28日(日)	総合体育館

第16回宇陀シティマラソン 市民参加者 優秀成績者

各レースのタイムなど詳しい内容は市ホームページをご覧ください。また、当日の様子は裏表紙をご覧ください。

【1kmファミリー(園児以下と保護者)】 上田泰寛・花音(2) 神殿和志・慶生(3) 立道健太・航太(4) 井上源次・義斗(8) 森本昌樹・望永(9) 井上直也・逢斗(10)

【1kmファミリー(小学1・2年と保護者)】 上田泰寛・結慎(2) 山口公佑・哲司(4) 水野大輔・翠(7) 井谷真花・真実(8) 岡添将幸・樹生(9) 桐坂可純・拓実・亮汰(10)

【2km小学3・4年男子】 松本都羽(6) 久本翼(7) 岡本蓮汰(8)

【2km小学3・4年女子】 立道愛望(5) 森本望心(8) 豆川心咲(9)

【2km小学5・6年男子】 久本隼翔(6) 磯橋瑠愛(9) 新子絢斗(12)

【2km小学5・6年女子】 中尾結奈(1) 田川春陽(5) 村田真乃歩(7)

【3km中学男子】 上田康誠(6) 豆谷權(11) 植田達稀(12)

【3km中学女子】 井谷真鈴(4) 高岡智姫(5)

【3km高校以上男子】 前中孝夫(7) 井野谷文秀(18) 八木勝光(30)

【3km高校以上女子】 立道由紀子(6) 八木正子(20) 佐々岡加奈(22)

※表中()内は各部門別の全体順位です。
※ファミリーは6位まで、その他は3位までを掲載しています。

春のPR動画を公開しています

桜井市・宇陀市・普爾村・御杖村の「満開の桜や春の風景」をロング版とショート版の動画にしました。
YouTubeまたは、当広域連合のホームページからご覧ください。この機会に、桜井宇陀の観光スポットにお出かけしてみませんか。

問 桜井宇陀広域連合 総務課
(☎ 0744・47・7070)
E-mail: info@sakurai-uda.or.jp
URL: https://www.sakurai-uda.or.jp



▲動画サイトはこちら

お詫言ひ

広報うだ3月に掲載した、第16回「かぎろひ短歌」入選作品の人麻呂賞の短歌に誤りがありました。お詫言ひして訂正いたします。

【誤】 人麻呂賞

宇陀中を卒業の後教職に戦死の兄のレガシーを追うひ 宇陀市 大西そに

【正】 人麻呂賞

うだなかを卒業の後教職に戦死の兄のレガシーを追う 宇陀市 大西そに

問 秘書広報情報課 (☎ 82・3912 / IP ☎ 88・9083)



今日の**無料相談**

必要なとき、困ったときは電話してね！

そだんのしゅるい	そだんできる日	場所は？	時間は？	くわしいことが聞きたい
行政相談 [予約不要]	4月5日(水)	宇陀市人権交流センター	9:00~12:00	総務課 (☎82・1302 / IP ☎88・9068)
	4月12日(水)	室生振興センター		
	4月17日(月)	大宇陀人権交流センター		
	4月19日(水)	宇陀市役所(312会議室)		
人権相談	4月5日(水)	宇陀市人権交流センター	9:00~12:00	人権推進課 (☎82・2147 / IP ☎88・9077)
	4月19日(水)	宇陀市役所(212会議室)		
消費生活相談窓口 [予約不要]	4月3日・6日 10日・13日・ 17日・20日・ 24日・27日 (各月・木曜日)	宇陀市役所 (213会議室)	13:00~16:00	商工産業課 (☎82・5874 / IP ☎88・9075)
こころの健康相談 [要予約]	4月18日(火)	予約の際に お知らせします	13:30~16:30	中央保健センター (☎92・5220 / IP ☎88・9175)
DV相談 [要予約]	4月26日(水)	予約の際に お知らせします	13:00~16:00 (1人50分・1日3人)	人権推進課 (☎82・2147 / IP ☎88・9077)
心配ごと相談 [予約不要]	4月5日(水)	宇陀市人権交流センター	9:00~12:00	菟田野地域事務所 (☎84・2521 / IP ☎88・9188) 室生地域事務所 (☎92・2001 / IP ☎88・9182) 大宇陀地域事務所 (☎83・2251 / IP ☎88・9195) 厚生保護課 (☎82・2221 / IP ☎88・9079)
	4月12日(水)	室生振興センター		
	4月17日(月)	大宇陀地域事務所		
	4月24日(月)	榛原総合センター		
若者自立のための 無料相談 [要予約]	4月26日(水)	宇陀市役所 商工産業課(2階)	14:00~17:00 (*相談員の都合で中止となる場合があります。)	【予約先】若者サポートステーションやまと (☎0744・44・2055)
中南和法律相談 センター [要予約]	4月11日(火)	宇陀市役所(211会議室)	13:00~16:00	【予約先】奈良弁護士会 (☎0742・22・2035) (相談日の2週間前より受付)
生活困窮者 自立相談支援窓口	月~金曜日 (祝日除く)	宇陀市役所 厚生保護課(2階)	9:00~12:00 13:00~16:00	厚生保護課 (☎82・2221 / IP ☎88・9079)
巡回職業相談 [要予約]	4月12日(水)	宇陀市役所 (213会議室)	9:00~12:00 13:00~15:00	
ひとり親福祉資金 貸付相談 [要予約]	毎週月・火・木・ 金曜日 (祝日除く)	宇陀市役所	10:00~16:00	【予約先】こども未来課 (☎82・2236 / IP ☎88・9080) (相談日の2日前の11時までに)
弁護士による福祉 専門相談 [要予約]	4月12日(水)	宇陀市権利擁護センター ほっとサポートうだ (医療介護あんしんセンター内)	10:00~12:00 (1人60分・1日2人)	宇陀市権利擁護センター ほっとサポートうだ (☎88・0778)
精神科医による専門 相談 [要予約]	4月17日(月)		14:00~16:00 (1人60分・1日2人)	
家計改善支援相談 [要予約]	毎週月~金曜日 (祝日除く)		9:00~12:00 13:00~16:00	

◇はい！こちら消費者相談窓口です◇

●SMS やメールにご用心！

「実在する組織をかたるSMS(ショートメッセージサービス)を開き、URL(ホームページのアドレス)をクリックして、カード番号等の個人情報を入力したところ、不審な請求が届いた。」というトラブルが多く発生しています。通販サイト、金融機関、宅配業者、携帯電話会社から「不正な利用・取引があった」「不在のため、荷物を持ち帰った」「支払いが滞っている」「サービスの停止

と解除通告」等々の内容でSMSは届きます。相手にしないこと。どうしても心配なら、別のルートで問い合わせしてみてください。くれぐれもURLをクリックし開かないこと。もし、カード番号等を入力してしまったら、すぐにカード会社に相談し、カード解約や変更手続きが必要です。

●商工産業課 (☎82・5874/IP ☎88・9075)

■観光協会 Instagram

@uda__city__tourism

宇陀のイトコロを紹介
フォローお願いします(^ ^)



■観光協会 Facebook

イベント情報など
随時お知らせしています！



■宇陀探訪ナビ

迷ったらこれ!!
宇陀観光の内容が凝縮しています。



又兵衛桜 (大宇陀本郷)

■宇陀市観光協会 観光課内
(☎82・2457 / IP ☎88・9008-1)

■平井大師山ライトアップ
【日時】3月25日(見頃期間)
午後6時~9時

※ライトアップとともにひな人形の展示あり
主催：平井自治会・平井大師管理委員会

■又兵衛桜
戦国武将後藤又兵衛の伝説から名づけられたしだれ桜で、巨木から枝を広げ、堂々と咲き誇る美しい姿は観る人の心を魅了し、感動を与えます。
※桜まつりはありません。
【駐車場等】有料の個人駐車場をご利用ください。また、桜の近くまで行くには、桜維持保護のための協力金(100円)をいただきます。



こいのぼりとの競演 (菟田野岩端)

■岩端地区こいのぼりの掲揚
【日時】4月2日~23日(予定)
主催：岩端自治会

■岩端地区ライトアップ
【日時】3月25日(見頃期間)
午後6時~9時



水分桜 (菟田野古市場)

■古市場水分桜ライトアップ
【日時】3月25日(見頃期間)
午後6時~9時
主催：宇陀市観光協会

■菟田野桜ライトアップ
古市場水分桜・岩端桜並木・平井大師山の山桜を美しくライトアップ!
主催：宇陀市観光協会



内牧区民の森 (榛原内牧)

■内牧区民の森の桜
嶽神社周辺に植樹された約500本の桜は、展望台から見るとまるで雲海のように。伊那佐山・額井岳も一望できる絶景スポットです。



佛隆寺千年桜 (榛原赤埴)

■佛隆寺千年桜
【日時】4月2日(日)
午前10時~午後2時 雨天中止
【内容】桜の下コンサート・模擬店
【駐車場等】佛隆寺周辺の駐車場が使用不可、内牧グラウンドに臨時駐車場設置。シャトルバス有り(運営協力金必要)
【交通自主規制】午前9時~午後3時(高井バス停から室生地区の区間)



大野寺しだれ桜 (室生大野) ※現在養生中

日本最大級の弥勒磨崖仏を背に、樹齢約300年の小糸しだれ桜と紅しだれ桜が競演

■大野寺しだれ桜



西光寺しだれ桜 (室生)

■西光寺しだれ桜
ライトアップ
室生集落の中腹に大野寺桜の親木といわれる樹齢推定300年のしだれ桜が鎮座。開花期間中ライトアップ(午後9時まで) 主催：室生地区まち協

みんなの 掲示板

このコーナーは、市民の自主的な活動を支援することを目的に設けています。

- 掲載記事は100文字程度
- 営利目的、政治・宗教に関するもの、金銭的トラブルが生じるおそれがあるもの、不特定多数の市民を対象としないものは掲載不可
- 紙面の都合で掲載できない場合があります
- 原稿は掲載月の前月5日までに秘書広報情報課まで

問 秘書広報情報課 (☎ 82・3912 / IP ☎ 88・9083 / FAX 82・3900)

募集

■募集「ふるさと句会」(公民館自主グループ)

俳句に興味のある方、榛原にも楽しい句会があります。世界一短い十七文字の詩と一緒に作ってみませんか。

- ▶日時 毎月第1水曜日 午後1時～4時
- ▶場所 総合センター2階
- ▶対象 初めての方も大歓迎
- ▶参加費 会場使用料等必要(月250円)

問 矢野方 (☎ 82・7724) 出店方 (☎ 090・7882・1911)

■むろうコーラス団員募集

歌で元気をもらいませんか。男女年齢不問です。市役所、地域事務所にチラシを置いてあります。まずは体験見学にお越しください。楽しいです。

- ▶日時 第1・第3木曜日 午後1時～3時
 - ▶場所 音楽の森ふれあい館
 - ▶指導 荒井 敦子先生
 - ▶ピアノ 大山 りほ先生
- 問 山下方 (☎ 090・8932・1208)

■第8回おはなしの花籠～語りを楽しむ大人の方の集い～のご案内

春のひとつとき、お話の世界を楽しみませんか、皆様のお越しをお待ちしています。

- ▶日時 4月22日(土) 午後1時30分～3時
- ▶場所 総合センター2階研修室
- ▶内容 語り・紙芝居など
- ▶参加人数 定員40人
- ▶申し込み 問へ

問 榛原本を楽しむ会 池田方 (☎ 82・0707)

※榛原本を楽しむ会は図書館、幼稚園、学校などでお話活動をしてくださる方を随時募集しています。

■宇陀市民ゴルフ大会 参加者募集

- ▶日時 5月16日(火)・17日(水)
- ▶場所 ムロウ36ゴルフクラブ(室生コース)
- ▶対象 市内在住・在勤の方(小・中学生・高校生を除く)
- ▶募集人数 各日30組
- ▶参加費 1,000円(プレー費は各自精算)
- ▶申し込み 4月21日までに、市役所1階ふるさとテラスに設置の申込用紙に必要事項を記入のうえ提出。

問 太田方 (☎ 83・0095)

■シニアサロン開講

「宇陀こころくサロン」が4月3日より毎月開講します。シニア向け教科書を使って授業形式でお話しながら、時には音楽療法や体操も取り入れて楽しく頭の体操をしませんか。

- ▶日時 第1第3(月)午後2時～第2第4(水)午前10時～第1第3(金)・午前10時～午後2時～
- ▶場所 中央公民館
- ▶費用 参加費1回500円(初回無料)
- ▶定員 各回20人(要申し込み)

問 大西方 (☎ 090・6322・3250)

■要約筆記者養成講座 手書きコース

聞こえが不自由な方に、耳代わりとなって、話をその場で書いて伝える筆記通訳です。

- ▶日時 6月1日～11月30日 木曜 1日2講座 全44回 午前10時～午後3時(うち1時間休憩)
- ▶会場 県聴覚障害者支援センター研修室(檀原市大久保町)
- ▶募集人数 20人(ただし、定員に関わらず選考を実施)

選考日時:5月18日(木) 午後1時30分より

- ▶応募条件 全回出席でき、修了後も活動の意思があること
- ▶受講料 5,000円(テキスト・資料代は別途要)
- ▶申し込み 4月1日(土)～5月12日(金)午後5時まで 問へ

問 県聴覚障害者支援センター (☎ 0744・21・7880)

■ささなきコーラス(シニア女声コーラス)メンバー募集

60歳以上の方、一緒に歌いませんか!楽しいですよ!50歳代の方も大歓迎です。見学はいつでもOK!

- ▶日時 月2回木曜日 午後1時～3時
 - ▶場所 総合センター3階
 - ▶指導 堂下 操子先生
 - ▶ピアノ 衣笠 まゆ先生
- 問 中島方 (☎ 82・3414) 庄子方 (☎ 82・4712)

催し

■第20回フラワーバンクのご案内

花と緑に囲まれた潤いのある住みよい街づくりを目指した運動に取り組んでいます。先着100人にさくらんぼの苗木をプレゼント。

- ▶日時 4月15日(土) 午前10時～午後3時
 - ▶場所 植平工業(株)内フラワーバンク事務局(大宇陀大東203-1)
- 問 フラワーバンク事務局 (☎ 83・3011)

■音楽の広場

映画・テレビ・アニメ、そして懐かしい音楽をお送りします。

- ▶日時 4月23日(日) 開場:午後1時 開演:午後1時30分
 - ▶場所 大和富士ホール
 - ▶費用 無料
 - ▶主催 レインボー宇陀
- 問 杉本方 (☎ 090・1244・4371)

■いわっし村さくら祭

桜を背景に山あいを泳ぐ鯉のぼり。タイのトゥクトゥクが会場を走り回ります。昭和ポップス、アジアングルメ、アートアンドクラフトなど、盛りだくさんのイベントでお迎えます。※駐車場に限りがありますので、乗り合わせてお越しください。

- ▶日時 4月9日(日) 午前10時～午後4時
 - ▶場所 菟田野岩端
- 問 有限責任事業組合いわっし村 (☎ 070・4112・3262)

■室生こもれび市場 フリーマーケット開催

- ▶日時 4月15日(土) 午前9時～午後2時まで ※雨天の場合4月16日
 - ▶場所 室生こもれび市場
- 問 道の駅宇陀路室生こもれび市場 (☎ 92・5072)

■室生漁業協同組合

【あまご釣り解禁】情報 室生漁業協同組合では、あまご成魚約200kg放流予定です。

- ▶解禁日 4月9日(日) 午前5時～
 - ▶漁区 室生田口地区(宇野川橋より上流)
 - ▶禁止事項 ルアー釣り禁止
 - ▶遊漁券(年券のみ) 5,000円
 - ▶遊漁券販売所 田口地区【あまご入漁券販売所】のぼり旗役員宅
- 問 田口地区役員 田中方 (☎ 090・1134・6411)

■自衛官等募集案内

就職、進学、福利厚生、その他自衛隊について聞いてみたいことがあれば、お気軽にお問い合わせください。

種目	資格	受付	試験期日
自衛官候補生	18歳以上33歳未満	随時募集中	5月(詳細は電話でご確認下さい)
一般曹候補生	18歳以上33歳未満	5月9日まで	1次:5月19日～28日 2次:6月17日～7月2日
幹部候補生	大卒程度試験 22歳以上26歳未満の者 (20歳以上22歳未満の者は大卒(見込含)、修士課程修了者等(見込含)は28歳未満)	4月14日まで	1次:4月22日・23日 2次:5月26日～6月1日 3次:海・空飛行要員のみ 海 6月22日～26日 空 7月15日～8月3日
	院卒者試験 修士課程修了者等(見込含)で、20歳以上28歳未満の者		

自衛隊説明会のお知らせ

日時:日にちと時間は合わせます。まずはお電話を!
場所:自衛隊天理募集案内所(天理駅徒歩1分)
説明内容:就職、進学、福利厚生、その他質問等聞きたいことを説明します。詳しくは問までお問い合わせください。

問 自衛隊天理募集案内所 (☎ 0743・63・2540) ホームページ <https://www.mod.go.jp/pco/nara/>



新しい **畳** で 新生活を気持ち良く始めましょう

当日工事も承ります

0120-36-2960

奈良県宇陀市室生龍口138 HP

毎月19日は、「うだ育児の日」

手をつなぎ、心もつなぐ 地域の輪

問 こども未来課 (☎ 82・2236/IP88・9080)

農産物直売所 旬の駅 イオンモール檀原店 NEW OPENにつき

出荷農家さん大募集!

宇陀に集荷場あります

農産物直売所 旬の駅大和郡山店

お気軽にお問い合わせください!!

Tel.0743-59-1183

Tel.070-5266-2930

4月 番組表

時	番組内容
6	まちの話題 ホットニュース
7	宇陀市政なう お知らせ(静止画)
8	お知らせ(音声付) からだほぐしストレッチ
9	まちの話題 ホットニュース
10	宇陀市政なう お知らせ(静止画)
11	お知らせ(音声付) うきうきダンス
0	まちの話題 ホットニュース
1	宇陀市政なう お知らせ(静止画)
2	お知らせ(音声付) ウェルネスうだ体操
3	お知らせ(静止画)
4	いきいき歯ッピー体操
5	お知らせ(静止画) お知らせ(音声付)
6	まちの話題 ホットニュース
7	宇陀市政なう お知らせ(静止画)
8	うきうきダンス ウェルネスうだ体操
9	まちの話題 ホットニュース
10	宇陀市政なう お知らせ(静止画)
11	まちの話題 ホットニュース
0	宇陀市政なう お知らせ(静止画)

番組内容	1日～10日	11日～20日	21日～末日
ホットニュース	○第18回市町村対抗子ども駅伝大会	○みんなでつげよう橋の名前 ○宇陀市内の桜(大宇陀・菟田野)	○絵本作家講演会 ○宇陀市内の桜(棟原・室生)
宇陀市政なう	市の取り組みや行政情報		
	○うだし なかよし献立 ○野菜たっぷりクッキング: きゅうりとわかめのツナサラダ ○手話への扉パートII第10回	○うだしなかよし献立 ○図書館 今月のおすすめ ○手話への扉パートII 第11回	○うだしなかよし献立 ○UDA UDA ENGLISH ○手話への扉パートII 第12回
まちの話題	○補陀寺 初午法要 ○明神楽の修復	○きのこ栽培技術研修会 ○第16回 宇陀シティマラソン	○多肉植物の寄せ植えワークショップ ○人物探訪 ～野鳥写真家 西村さん～
産業情報			○宇陀の気になる企業

生涯学習 だより



【スポーツ推進活動⑤】

～市民のスポーツ振興のため～

私たちは、スポーツ推進委員会を年6回、研修等を年数回行っています。会議ではスポーツイベントの企画や運営、「ニュースポーツ」の普及について話し合っています。

1月の会議では、市スポーツ協会事業の「うたのを歩こう2023」、「宇陀シティマラソン」の協力、次年度開催の「レクリエーションボッチャ・モルックの体験会」について話し合いました。体験会は5月14日(日)に開催します。ボッチャ・モルックは、誰でも気軽に楽しめるニュースポーツですので、皆さん、お越しください。[詳細は27ページをご覧ください。]



▲スポーツ推進委員会議の様子

問生涯学習課 (☎ 82・3975/IP ☎ 88・9364)

4月ほど「新しい」という言葉がぴったりの月はないかもしれません。新しい学校・職場、新年度、新学年に新社会人など「新しい」ことが盛りだくさん。特に環境が変わらなくても、木々の新芽や膨らんだ花のつぼみを見ると新しく生まれ変わった気持ちになり、なんだかワクワクしますよね。私の周りも、人事異動や部署異動で「新しい」出会いが多くなりますが、フレッシュな気持ちで4月を過ごしたいと思います。(M)



動 まちの動き

令和5年3月1日現在 ※ () 内は前月比

0～9歳	1,294人	60～69歳	4,515人
10～19歳	2,068人	70～79歳	5,482人
20～29歳	1,965人	80～89歳	3,181人
30～39歳	1,959人	90～99歳	907人
40～49歳	3,050人	100歳以上	24人
50～59歳	3,374人		
総数	27,937人 (-118)		
世帯数	12,789世帯 (-46)		

お知らせ！うだスター

UDA Star



大阪大学

今西 ケルシーオリバー さん

第12回

国際政治とメディア研究のうだスター

に関連する政府からの救済金の相関性をテーマにしています。この研究テーマに関する学術誌を昨年発行し、D1ジャーナル(メディア分野で世界上位10%の影響がある学術誌)に掲載されました。私の研究で、災害の犠牲者が政府からの必要な支援を受けられるようにするためのツールを救済機関などに提供し、人道支援に役立てるようになることを願っています。



▲学会での研究発表(最後列左から6人目)

てんいち先生



毎月11日は「人権を確かめあう日」を確めあう日」が35周年を迎えます。市町村人権・同和問題「啓発連協」で始まったこの啓発活動を、県内で続けられてきています。左記には「おとなはどう思っているのかな？」という発言が出てきます。子どもは学校で人権教育を学びます、「同和問題」「障がい者差別」「性別」「人種問題」など。なぜこの教育を受けるのでしょうか。それは残念ながら現在の社会に人権を侵害する差別が存在するためであり、間違った情報に左右されず人権を大切に

深く考える時間はなかなか多く取れないかもしれませんが、しかし年に1回、月に1回など自分に無理のない範囲で、人権イベントに参加するなど見聞を深めてはいるかがでしょうか。人権については昔から単一の事を提唱している訳ではなく、日々研究され新しくなっていますので、是非人権について考え、学び、意識を高めていきましょう。お互いの人権を「大切にしなければならぬ」ことは誰もが十分に理解しているはずですが、子どもと人権について話をする時、自信をもって対話をしてあげてください。

「人権教育はみんなのもの」

今日の
Pick Up

第16回宇陀シティマラソン (3月12日)

4年ぶりの開催となる宇陀シティマラソンは、早春の暖かさを感じる晴天のなか、約530人のランナーが全員完走しました。ボランティアスタッフ、選手、応援者など多くの方々にご参加いただき、楽しい一日を過ごすことができました。ゲストランナーとして、元ダイハツ陸上部の大越一恵さんファミリーをお迎えし、参加者の皆さんと一緒にファミリーの部に参加。大会を盛り上げていただきました。



各レースの結果は 29 ページをご覧ください

宇陀市の代表として激走!

● 県市町村対抗子ども駅伝大会 (3月4日) ●



【出場選手】

(出走順)

※学校学年は大会当時

駅伝の部

- 久本 隼翔さん(榛原東6)
- 御館 花帆さん(榛原6)
- 森口 光佑さん(榛原6)
- 熊本 早耶さん(榛原5)
- 礪橋 瑠愛さん(榛原5)
- 山口 叶恵さん(榛原5)

タイムトライアル

- 上田 純星さん(榛原東6)
- 松原 星さん(榛原東5)

榎原運動公園で行われた4年ぶりの本大会。市では昨年12月から小学5～6年生を対象に選手団を結成し、約3か月にわたり厳しい練習を重ねてきました。結果は、駅伝の部で36チーム中16位、タイムトライアルで男子の部26位、女子の部9位でした。参加してくれた皆さんありがとうございました! 次回も皆さんの参加を待っています。※この模様は、うだチャン11chでも放送します。

