



2022年  
(令和4年)

# うだ

## 密着！ 地域おこし協力隊



新型コロナワクチン接種のお知らせ・・・ 6

がんばろう！オール宇陀！

PayPay キャンペーン・・・・・・ 7

国民健康保険の新しい制度が始まります・ 22

桜情報2022・・・・・・・・・ 30

特

集

市政トピックス

うだちから

まちのわだい

みんなで子育て

病院・ウェルネス

お知らせ

掲示板

うだチャン



# 密着！地域おこし協力隊

鳥獣被害担当 問 農林課 (☎ 82・3679 / IP ☎ 88・9090)  
 薬草事業担当 問 商工業課 (☎ 82・5874 / IP ☎ 88・9075)

## 地域おこし協力隊

地域おこし協力隊とは、人口減少や高齢化などの進行が著しい地方自治体が地域の暮らしなどに興味がある人材を受け入れ、地域おこし協力隊として委嘱します。地域おこし活動の支援や地域の活性化、農林水産業への従事など地域協力活動を行いながら、その地域への定住・定着を目指す取り組みです。

## 全国で増加中

令和2年度時点で、約5,500人の隊員が全国で活動しています。総務省ではこの隊員数を令和6年度に8,000人に増やすことを目標に掲げています。隊員の任期は決まっていますが、任期後も約63%の隊員が同じ地域に定住し、引き続き、行政関係の仕事を行う以外にも、観光業や農林漁業、地域づくり・まちづくり支援など地域に根差した業務に従事する方が多く、「地域おこし協力隊」という肩書きがなくなっても、地域の担い手として活動しています。

## 無限の可能性

行政だけではできなかった柔軟な考えや政策を隊員とともに考え、実行していくことで、地方創生につなげていくことができます。地域おこし協力隊×地域×地方公共団体の3者がともに協働することで、大きな影響を与えることができます。

## 地域産業の

## 発展を担う

市では現在10人の地域おこし協力隊が活動しています。地域の実情に応じて、地域おこし協力隊の活動内容は変わりますが、市では、「薬草を活用したまちづくり」を進めるため、薬草の発育に関する助言・収穫作業の調整や薬草出荷管理などの薬草生産者の方との関係構築、「鳥獣の被害軽減対策による農林水産業の振興」のため、猟友会と連携した鳥獣の捕獲や鳥獣侵入防止柵の設置指導および技術指導等の活動。ロート製菓・奈良県と「大和高原の魅力ある仕事づくりに関する連携協定」を締結した3者で「市内で起業家を育成・創出するため、大和高原（宇陀市）の仕事づくり（ネクスト）コモンズラボ奥大和（宇陀）」に取り組んでいます。

## 隊員の活動を紹介

市では令和3年6月に薬草と鳥獣被害対策に関しての地域おこし協力隊を任命しました。今回は、この3人の日々の活動について紹介します。

土づくりは基礎づくり

土を起こしたり、耕したり、葉草が育ちやすい環境づくりは欠かせません。この作業は雑草が生えないよう畝の間の土を左右の畝に振り分けています。振り分けた土で、葉が覆われないようにする必要があり、難しいです！



ただの花じゃないんです

ただの花のように見えるかもしれませんが、これも葉草の一種で「福寿草」というものです。太陽が出ている間しか、花びらが開かない珍しい性質も持っているんです！この日は天気も良く、花が見れました。



大和当帰のオイル抽出を見学

宇陀松山まち協の皆さんが大和当帰のオイルを抽出しているところを見学させていただきました。当帰のすっきりとした香りが最高でした！葉草を使った事業のアイデアの参考になりました。



原野 悦良さん（森野旧薬園葉草栽培管理者）  
葉草について熱い情熱を持っている！

久保田さんは葉草の知識を深めるため、毎週、私の下に葉草の栽培方法について学びに来られています。葉草に関して、勉強熱心で体力もあり、栽培作業も手伝ってくれて、感謝しています。葉草を使った地域の活性化について、自分なりの目標や熱い思いも持っておられます。これからは、培った知識を広めてもらい、宇陀という葉草に強い関わりを持つ地域で、多くの人に葉草について興味を持ってもらえるよう活動をがんばってほしいです。



宇陀市の葉草をもっと世に広めたい！

祖父が宇陀市出身で、僕も前職で宇陀市を訪れる機会が多くありました。僕のルーツの地と感じており、宇陀市をもっと盛り上げたいと日に日に思うようになり、その時に市の地域おこし協力隊の応募を見て、隊員になることを決意しました。

自身この健康を考えた時に、古来からある漢方などに興味を持ち、「葉草を活用したまちづくり」を進めている宇陀市で葉草を使った活動ができるのではないかと思つたこと

も、地域おこし協力隊に応募したきっかけのひとつです。主な活動は大和当帰の栽培管理、葉草協議会が行っている大和当帰生産者への苗の販売や収穫した葉や根の買い取り・出荷作業の手伝いを行っています。他にも、大和当帰を知ってもらうための県内外へのPR活動や葉草の葉の活用方法の考案について活動しています。新しい商品を作るため、葉草の専門家に会いに行ったり、葉草に関する研修に参加し、日々アイデアを考えています。活動

鳥獣被害対策のため、市内の各地にワナ設置中

市内の農作物などの鳥獣被害を減らすために、各所にワナを設置し、パトロールを行っています。宇陀市は鹿などによる被害が非常に多く、被害を抑えるためにパトロールやワナの点検が重要です。



※設置後は、周辺に張り紙やマークを付けて、人が誤って、ワナの設置個所に立ち入らないように、注意喚起のお知らせをしています。危険ですので、もしワナの設置個所を見つけても近づかないようご注意ください！



大型ワナの点検

人が入れるほどの檻ワナも市内数か所に設置しています。ITの発展により、この檻ワナはスマホのアプリから檻のドアを閉めることができます。檻の中に動物が侵入すると通知が来るようになっていきます！アプリで、随時様子を確認しています！



人間と野生動物ともに

市では野生鳥獣により、令和2年度で被害面積28.69ha、被害金額1288.4万円の被害があり、年々増加傾向にあります。鳥獣被害の防止を図るためには、地域の状況に応じて、「被害状況の把握」、「加害個体の分析」などが必要になります。僕たちは、地域の方に正しいワナの設置方法や、被害状況などの相談を受け、対処方法について相談に乗ったりしています。しかし、ワナを設置するだけでは、問題の解決にはなりません。被害要因の分析をし、地域ぐるみでの問題の認識・対策が必要になります。人間と野生動物がともに暮らしやすい環境を作っていくためにこれからもがんばります。



鳥獣被害に困る人々のために

市の狩猟者育成プログラムを受講し、狩猟や有害鳥獣の駆除、野生鳥獣による農林業被害対策、捕獲鳥獣の利活用、将来の捕獲の担い手となる人材確保について学んだことで、衝撃を受け、このような業務に取り組みたいと思うようになりました。このような市の取り組みに少しでもお手伝いができればと思ひ、地域おこし協力隊に応募しました。普段は鳥獣被害に悩む方々のために、対策として各所にワナを設置し、市内をパトロールし

ています。鳥獣被害に遭った市民の方からの連絡があれば、現場に駆け付け、今後の対策を考えたり、相談に乗ったりしています。鳥獣の生態についても日々勉強しています。鳥獣被害に困る方々、野生動物の命、それぞれの立場を常に考えさせられる仕事であり、また、野生動物が相手の仕事なので、捕獲や駆除など、大変ではありますが、困っている方に直面する活動なので、やりがいを感じます。

今後は、農家や先輩の猟師の方々に少しずつ顔を覚えてもらい、鳥獣被害に困ったときに声をかけてもらえる存在になれるようにがんばります。今後市内では、獣肉加工施設もできる予定で、捕獲した個体はジビエにもなり、宇陀市からできる取り組み、宇陀市にきてもらえる、知ってもらえる取り組みを考え、実行できるように活動に取り組みたいです。

# 新型コロナウイルス ワクチン接種のお知らせ

健康増進課 (☎82・3692 / IP☎88・9087)  
※3月18日現在の状況を掲載しています。

## 3回目 集団接種について

市では現在、新型コロナウイルスの3回目集団接種を行っています。  
4月中旬以降は、2回目接種から6か月を経過する3回目接種の対象者が少なくなりま。

そのため、5月以降の集団接種は規模を縮小して実施します。

今ならすぐに予約が可能です。接種を希望する方でまだ申し込みされていない方は、早急に申し込みください。

【日程】

4月の予定
3日(日) 午前
9日(土) 午前・午後
17日(日) 午前
23日(土) 午前・午後
5月の予定(後半は未定)
7日(土) 午前

【場所】市総合体育館 地下  
【対象】2回目接種から6か月を経過した18歳以上の方で接種券一体型予診票が届いた方

【申し込み】案内文に同封の申込書に必要事項を記載のうえ、返信用封筒で返送してください

【使用するワクチン】モデルナ社製ワクチン



▲金剛市長も集団接種会場で3回目接種しました

## 個別医療機関での接種

市内の11医療機関で、ファイザー社製ワクチンによる個別接種を実施しています(申し込みは直接医療機関へ)。

既に予約満了している医療機関もありますので、お急ぎの場合は集団接種にお申し込みください。

## 小児(5~11歳)のワクチン接種

対象となるお子さんのうち、新型コロナウイルスワクチンを未接種の方へ個別接種のご案内をお送りします。

◆小児用ワクチンの対象者は、1回目の接種時年齢に基づいて判断します(12歳の誕生日の前々日までの方が対象です)。

◆1回目の接種日に11歳だった方が、2回目の接種日までに12歳の誕生日を迎えた場合、2回目の接種も小児用のワクチンを使用します。



# がんばろう！オール宇陀！ 最大20%戻ってくる キャンペーン 第2弾

問 商工産業課 (☎82・5874 / IP☎88・9075)

市では、コロナ禍において、キャッシュレス決済および市内での消費拡大を推進することにより、市内経済の活性化を図るため、昨年7月に実施したPayPay株式会社と連携したキャンペーン 第2弾を実施します。

## キャンペーン期間

4月1日(金)～30日(土)

## キャンペーン内容

期間中に市内の対象店舗においてPayPay(ペイペイ)で支払うと、決済金額の最大20%をPayPayボーナスで付与します。

- 付与の上限：1回あたりの付与上限 1,000円相当  
期間中の付与上限 5,000円相当
- 付与の予定日：支払日の翌月から起算して30日後
- 対象店舗：市内のPayPayが利用できる店舗

※ただし、市役所や公共施設、病院や介護施設、調剤薬局、公共サービスなど一部の店舗や商品は対象外となります。  
トラブルを避けるため、事前に店頭等で確認をお願いします。



このポスターのあるお店で利用できます

## Q & A

- Q. キャンペーンは市民だけが対象ですか？  
A. 地域経済活性化のため、市内に居住しているか否かを問わず、どなたでも参加できます。
- Q. キャンペーンを利用するには、手続きが必要ですか？  
A. スマートフォン等にPayPayのアプリをダウンロードして登録していただく必要があります。
- Q. PayPayを使った支払いは、全てキャンペーンの対象ですか？  
A. PayPayを使ったPayPay残高(現金チャージ、銀行口座からのチャージ等)、Yahoo!JAPAN(PayPay)カード、または、PayPayあと払い(一括のみ)によるお支払いが対象です。  
※Yahoo!JAPAN(PayPay)カード以外のクレジットカードでのお支払いは対象になりません。
- Q. キャンペーンの対象になっているお店を知る方法は？  
A. 利用できるお店の店頭に掲示します。また、PayPayアプリで、4月1日からマップで表示します。

PayPayアプリのダウンロードはこちらから



アプリに関する問い合わせは下記、利用者窓口まで。

## 問い合わせ

利用者：PayPayカスタマーサポート窓口 ☎0120・990・634

事業者：PayPayカスタマーサポート窓口 ☎0120・990・640

キャンペーン内容について：商工産業課 ☎82・5874 / IP☎88・9075

PayPay  
「あなたのまちを応援プロジェクト」



# わが街自慢コンクール! ふるさとCM大賞NARA

「審査員特別賞」受賞!

奈良テレビ放送が主催する、市町村が手作りで作成した住環境、観光資源、特産品などのふるさとの魅力を紹介するCM作品のコンクール。県内24のエンタープライズ作品の中から、宇陀市の作品が審査員特別賞を受賞しました。

また応募全作品が奈良テレビ公式YouTubeチャンネルに1年間掲載されます。  
CMの作成にあたっては宇陀の魅力伝えるため、企画会議を何度も行い、宇陀市が現在行っているYouTube育成事業の育成メンバーと作成しました。

奈良テレビチャンネル



問 商工産業課 (☎82・5874 / IP ☎88・9075)

## 宇陀市 林業公式ホームページ開設

林業を担う次世代が増えほしい!

宇陀市は面積の7割を森林が占めており、森はいつも私たちの身近にあります。ここに暮らす先人たちは森の恩恵を受けながら、命を育み、生業としながら連綿と受け継いできました。また、宇陀の木は密植・多間伐な育成方法により、節が少なく真っ直ぐで良質な木の特徴があります。このような宇陀の木のこと、宇陀の森のこと、宇陀で林業に関わる人たちのことを知ってもらいた

い、林業が森を守る大事な仕事であること、そこに興味を持ち次世代を担う方が増えてほしい。そんな思いを込めて作成しました。林業がもっと身近になるように、宇陀林業のイメージアップを図って、発信していきますので、ぜひチェックしてみてください。

公式インスタグラム (uda.ima) のフォローもお願いします。



【4月1日公開】  
サイト名: うだの林業



問 農林課 (☎82・3679 / IP ☎88・9090)

## ご利用ください! AIチャットボット (自動応答) サービス

問 秘書広報情報課 (☎82・3912 / IP ☎88・9083)



スマホからLINEでもご利用いただけます

### ■ LINE でご利用の場合

宇陀市公式アカウント (LINE ID:@udacity) を友だち登録してご利用ください。

友だち登録はこちらから➡



### ■ パソコン、スマートフォンのブラウザからご利用の場合

市公式ホームページからご利用ください。

URL: [https://nara.public-edia.com/webchat/city\\_uda/](https://nara.public-edia.com/webchat/city_uda/)



簡単な質問に自動で答えるよ。いろんな聞き方で質問してね。最初は答えられない質問も、学習して回答できるようになるんだ。どんどん質問してね!

市役所の各種手続きなどの各種問い合わせに、自動で回答するチャットボットサービスを実施しています。

「AIチャットボットサービス」により、文字による会話形式で問い合わせにお答えするもので、各種手続きをはじめ、ごみの出し方や行政サービスの案内など、パソコンやスマホで24時間365日いつでも、どこでも利用できる身近な問い合わせ窓口です。ぜひご利用ください!



ここに質問を入力してください

## 広報うだがスマホでいつでも見られる



## あなたの名前は何ですか?



【あなた】 右手人差し指で相手を指す



【名前】 右手の2指で作った輪を左胸に当てる



【何】 右人差し指を立て、左右に振る (尋ねるときは首をかしげる)

## 私の名前は「うだ」です

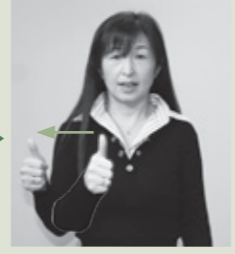


【私】 右手人差し指で自分を指す



上段の※

【指文字「う」】 アルファベットの「U」を表す



【指文字「だ」】 アルファベットの「t」濁点は横に移動

新年度からは、簡単な文章や会話を覚えましょう。まずは自分の名前の紹介です。名前は漢字の形からできた手話や指文字で表します。

指文字は、「障がいのある人とのコミュニケーションガイドブック」に掲載しています。自分の名前を表してみてください。



第21回

## 宇陀市 移動診療車 運行が始まります!

問 健康増進課 (☎82・3692 / IP ☎88・9087)

### 5月より運行開始予定

市では、平成30年より大宇陀地域の開業医の閉院が相次いだことから、医療が希薄な地域の医療体制について宇陀地区医師会、宇陀市立病院地域医療部と協議を重ねてきました。その結果、人口動態や医療需要に応じて診療所の新設、移設、廃止など柔軟に対応できることから、固定した診療所の設置ではなく、移動型の診療体制として診療車を導入することにしました。

この診療車は、レントゲン、ECG、心電図等の医療設備を搭載し固定診療所に近い機能を備えています。

5月より大宇陀人権交流センターから運行開始します。

詳細は広報うだ5月号でお知らせします。



# うだちから からだちから

「うだちから」とは、宇陀に由来からある地域コミュニティの力(宇陀力)のことです。このコーナーでは、市が取り組む「まちづくり」やNPO団体などを紹介します。  
問 地域振興課 ☎82・3910/IP ☎88・9094

## 1 伊那佐の名物に！ 紅白のしだれ梅を植樹

伊那佐地区まち協

昨年度、旧伊那佐文化センター横に伊那佐山の登山者用に駐車場の整備を実施しました。  
今回この駐車場脇の道路側緑地帯のみじの木が枯れたため、市役所に相談して当まち協で植樹することにしました。そして、2月6日に駐車場の利用者や地元の方たちにも楽しんでもらえるように「しだれ梅2本(紅白)とゴールドクレスト1本」の計3本を新型コロナウ



▲皆で協力して植樹しました！

イルスの感染終息の願いも込めて植樹しました。紅白のしだれ梅は2m以上の高さがありとても立派なものです。垂れ下がった枝には、既に小さなつぼみが沢山ついでいて、早くつぼみを開きたいと言っているようです。

## 2 田口地区案内冊子」を作成

田口地区まち協



▲毎年、花が咲くのを楽しみにしててください

田口地区は室生地域の最南部に位置し、室生火山帯の急峻な山々がそびえる山間地域です。伊勢本街道が地区内を東西に横断していて、その街道から地区の北にある室生寺へ向かう人が通過する場所、古くから人々の往来が盛んな地域でもありました。近年は過疎化、高齢化が進んでいます。地区の西には標高878.8mの三郎岳があり、登山道を使えば頂上を通り榛原方面へ下ることもできます。  
また、頂上付近の断崖には、大正時代に彫られた5体の石仏群があり



▲完成した「田口地区案内冊子」

## 3 芳野城を中核にした地域 活性化事業(芳野城夢プラン)

芳野城を守る会

芳野地域は、限界集落と言われており、高齢化が著しく進んでいます。そこで、地域課題解決に向け2019年に芳野城を守る会を設立しました。



▲案内板設置作業

芳野地域を活性化させるため、地域の貴重な史跡である芳野城跡を整備し、観光資源とする活動を計画。一年目には地域住民の関心を高めるための学習会やツアーを開催しました。また、今年、芳野城跡への道の整備や案内板等を設置したことにより、芳野城跡に登る方が増え、幅広い層の方が関心を持つようになり

## 4 薬膳カレー店 「透咖喱」をオープン！

宇陀市仕事づくり推進隊

仕事づくり推進隊の入江透です。宇陀高校(大宇陀学舎)の正門前にて薬膳カレー店「透咖喱」を5月末開店予定。お客様一人ひとりの体調・体質に合わせてスパイスをブレンドし、カレーを提供します。内容は、コース料理。前菜スープ・カレー・グルテンフリーのデザートとハーブティー。全てのお客様に良いサービスができるように完全予約制でご提供します。お料理は、もちろん全て無添加。コロナ禍を乗り越えるため、食事で自己免疫力を高めますか？



▲お客様の体調に合わせたスパイスが特徴



▲ぜひお越しくださいね！



## ウワバミソウ

山地の水気が多い場所に群生している柔らかな多年生草本です。このような湿気のある場所には、蛇もいるであろうということで、蛇の草の意味としてウワバミソウの名が付けられました。葉は濃い緑で、茎は緑のものがありますが、多くは赤みを帯びた茶褐色なので分かりやすいでしょう。  
水気が多いところに生える植物はいろいろなミネラルを含んでいるので、体に必要な栄養成分を吸収することができます。その結果、水の代謝が活発になり、下痢を止め浮腫を治し、腎機能を高めてくれます。それによって肝臓も回

復し、黄疸にも好結果を与えてくれます。年中食べられますが、おいしいのは春から夏の間です。茎、根茎、ムカゴが食べられますが、葉は味や香りに強い癖があるので、採集時に落としてしまい、茎だけを帰るのがよいでしょう。  
柔らかく太く伸びた茎を採って、ひとつまみの塩を入れた熱湯でゆで、色が鮮やかな緑色に変わったらさっと引き上げて冷水で冷まします。シヨウガじょうゆに浸したり、だし汁に漬けたり、三杯酢、酢みそ、ごまあえ天ぷらにしてもおいしく食べられます。



▲根茎の部分は、おいしい山かけになります ※当市で「薬草活用講演会」をしていた村上光太郎先生の連載より一部抜粋

問 商工業課 ☎82・5874 / IP ☎88・9075

図書館の職員さんに聞いてみよう!

# 本のはなし

話題の  
新刊本!



(一般書)  
『鎌倉殿 登場! ~源頼朝と北条義時たち 13人~』  
編著：大迫 秀樹  
出版：日本能率協会マネジメントセンター

武士の登場から、鎌倉幕府の成立、13人合議制のスタート、承久の乱までの歩みをたどった概説書。現代風の解説やイラストで当時の状況や人物たちを生き生きと描く。(中央図書館所蔵)



(児童書)  
『スーツケース』  
作：クリス・ネイラー・パレステロス  
訳：くぼみよこ  
出版：化学同人

ある日、大きなスーツケースを持った見えない動物がやってきました。森の動物たちはみな、スーツケースの中身が気になって仕方ありません。そこで、その動物が長旅で疲れて眠っている間にスーツケースをこじ開けてしまい…。(中央図書館所蔵)

## 図書館からの まめ知識

Vol.97

### 郷土資料コーナーのご紹介

図書館の郷土資料コーナーには、奈良県・宇陀市の歴史や民族、地域の情報などを集めた資料を収集しています。

合併前のそれぞれの地域が持つ歴史や宇陀市出身の方々の足跡をたどることができる資料など、郷土資料は大変意義深いものです。

また、葉草や伊勢街道、万葉歌碑に関するもの、古事記・日本書紀に関連する資料などもあります。

昔々のふるさとの様子や人々の暮らしを垣間見ることができますので、興味のある方はぜひご利用ください。

図書館からのお知らせは P29

## お買い物ついでに マイナンバーカード申請のサポート

3月9日・10日

奈良県行政書士会と宇陀市役所によるマイナンバーカード申請サポートがサンクシティ榛原で行われました。

会場前を通るお買い物をされる方に、行政書士や市職員からマイナンバーカード申請についてのお話を聞いていただき、多くの方に周知を行うことができました。

また、3月下旬より奈良県後期高齢者医療広域連合より、75歳以上のカード未取得者に対し、マイナンバーカード申請書が再送付されます。市では、マイナンバーカードの普及に注力をしており、随時、市役所でもマイナンバーカード申請についてのご相談を受け付けていますので、マイナンバーカード取得をお考えの方は、お気軽にお問い合わせください。



## 「女人高野 室生寺とゆかりの寺院」 写真パネル展 in東京

3月9日～16日

東京にある“奈良まほろば館”で、写真パネル展『女人高野 室生寺とゆかりの寺院』展が開催されました。

「女性とともに今に息づく女人高野～時を超え、時に合わせて見守り続ける癒しの聖地～」をストーリーとして、室生寺を始めとする「女人高野」ゆかりの地が令和2年度に日本遺産に認定されています。市内にある室生寺、大野寺、安産寺、佛隆寺が日本遺産に認定されており、パネル展示を通じて「女人高野」を紹介するとともに、特産品販売や市のPRを行いました。



▲宇陀市の特産品販売コーナー

## それぞれの思いを込めて、 鳥見山公園に桜を記念植樹

3月13日

宇陀市を代表する観光スポットである鳥見山公園。四季を通じて多くの方に足を運んでいただき、愛着ある公園づくりを目指して、市観光協会主催で桜の記念植樹祭を開催しました。

事前に申し込みされたご家族やカップルが参加され、古希のお祝いや結婚記念など、それぞれの思いを込めて、桜の木を一本ずつ植えられました。今年は50本のソメイヨシノを植樹しました。

鳥見山公園 2000年の森隣接地を、2022年度も桜の植樹をしていく予定です。



## 新入学1年生へ 被害防止啓発物品 贈呈

3月10日

子どもを犯罪被害から守るため、今春から市内の小学校へ通う新1年生(6小学校・157人)全員に対し、桜井警察署少年補導員協会 会長 遠藤 賢さんから「ナポくんナビちゃん自由帳」、公益財団法人県防犯協会 専務理事 大倉 史郎さんから「いかのおすし一人前下敷き」が贈呈されました。



▲左より遠藤さん、田淵教育長、大倉さん



## 第15回全国いじめ防止 標語コンテスト 全国賞受賞

児童・生徒一人ひとりが、いじめについて考える機会を創出し、いじめの防止を図ることにより、児童・生徒および関係者が夢や希望をもって、笑顔があふれる学校作りを進めることを目的として、全国いじめ防止標語コンテストが開催されました。

市からは、山本 健心さん(室生中)の応募作品である「誰かの“個性”を消す必要これ…一切ない」が県内中学校応募総数3,520作品中、1位および全国で選出された15作品の中の1作品に選ばれ、全国賞を受賞されました。



## 迅速な初期消火に対して感謝状

2月24日

県広域消防組合宇陀消防署で、昨年12月2日に発生した火災において初期消火に大きな功績があった中森 清作さんに対し、佐々岡署長から感謝状と記念品の贈呈が行われました。

当事案は、榛原萩原で発生した建物火災において、住人からの助けを求める声を聞き、消火器と水道水を使用した中森さんの迅速な初期消火活動により、火災を最小限に抑えることができました。



特集

市政トピックス

うだちから

まちのわだい

みんなで子育て

病院・ウェルネス

お知らせ

掲示板

うだチャン

## 令和4年度 親子教室（すくすく教室）募集！（年間登録制）

毎月のテーマに沿った活動内容で、年齢に応じたものを計画したり子育ての情報を提供したりしながら、親子で楽しい遊びを体験していただきます。

【対象】市内在住の平成31年4月2日～令和3年11月30日の間に生まれたお子さんとその保護者  
(保育園等に在籍されているお子さんは登録できません)

【実施日】5月～翌年3月（月1回程度）

【場所】子育て支援センター（2階）

【参加費】登録料年間500円（その他実費徴収あり）

【申し込み】4月4日（月）～15日（金）午前9時～午後4時  
（土日を除く）までに☎子育て支援センターへ



- \*お子さんの月齢によって10～15人程度のクラス分けを行います。
- \*定員がいっぱいになりしだい、締め切らせていただきます。
- \*詳細につきましては、登録終了後、連絡させていただきます。
- \*令和3年12月1日～令和4年4月1日生まれのお子さんについては、9月に2次募集をさせていただきます。広報うだ9月およびホームページをご覧ください。

☎子育て支援センター（☎84・9925）

## 発達の悩みについて 語り合いませんか？

お子さんの現在の様子や困りごとを話したり、聞いたりしませんか？子育てのヒントが見つかるかも。お気軽にご参加ください。

### ●かるがもくらぶ

【日時】4月26日（火）  
午前10時～正午

【場所】市役所 212会議室

☎介護福祉課（☎82・3675 / IP ☎88・9088）

## 「子育て相談」

子育てで気になることや、誰かに話を聞いてほしい…。そんなことはありませんか？  
子育て支援センターでは、家庭児童相談員や保健師による相談日があります。また、センター職員にも電話や来館時にお気軽にご相談ください。  
(午前9時～午後4時)

☎子育て支援センター（☎84・9925）

## 毎月19日は「うだ育児の日」

元気にあいさつ、あふれる笑顔。このまちが、大好きです！

☎こども未来課（☎82・2236 / IP ☎88・9080）



## 「すこやかルーム」開放

※申込不要

子育てをしている家族が、自由に遊べるように施設を開放しています。

親子でゆったり遊び、みんなでおしゃべりをして気分転換をしましょう。

【対象】市内在住および里帰りの就学前の乳幼児とその保護者

【日時】月～金曜日（祝日は除く）  
午前9時～午後4時

健康ポイント事業です。ポイントを集めて応募しましょう。

📖 お話の日（毎週火曜日）

🎵 リズムの日（毎週木曜日）

## 子育てサークル 募集！

親子3組以上からサークルを作ることができます。活動内容については、相談に応じます。

【日時】月～金曜日  
午前9時～午後4時

【対象】市内在住の就園前の乳幼児とその保護者

【場所】支援センター 2階

【登録料】お子さん1人  
200円（年間）



## 家庭児童相談員による 相談日（家児相談日）

※申込不要

毎月第2火曜日・第4木曜日に家庭児童相談員の吉岡 明美先生が来てくれます。子どもを遊ばせながら、日頃の悩みや子育てについてなど、気軽に相談できます。



## 子育て支援センター お知らせ

☎84・9925（菟田野松井473の1）

宇陀市で子育て中のママ・パパ・ご家族を応援するページ



♪♪みんなで楽しく子育てしませんか♪♪

## 4月 すくすく カレンダー

対象の就園前とは幼稚園等入園まで  
就学前とは小学校入学まで

月	火	水	木	金
				1 開放中止
4 すこやかルーム 開放開始 親子教室受付開始	5 📖	6 保健師 相談日 つどいのひろば (ぬく森の郷)	7 🎵	8 
11 	12 📖 ※家児相談日	13 ★ つどいのひろば (フレンドパーク)	14 🎵	15 親子教室受付終了
18 	19 📖	20 ★ つどいのひろば (たかぎふるさと館)	21 🎵	22 
25 なかよしひろば	26 📖 ミニ誕生会	27 ★ つどいのひろば (大和富士ホール)	28 🎵 ※家児相談日	29 昭和の日

📖 → お話の日 🎵 → リズムの日(健康ポイント事業)  
時間：午前11時～11時30分

## なかよしひろば (親子ふれあい事業)

※申込必要

【日時】4月25日（月）  
午後2時30分～3時30分

【対象】市内在住の3歳児以上の就学前幼児とその保護者

【定員】先着10組

【内容】「忍者になって遊ぼう！」  
忍者に変身して、身体を動かして遊みましょう！

【持ち物】水筒、タオル

【申し込み】4月4日（月）から☎へ

## ★ つどいのひろば

(健康ポイント事業) ※申込不要

公共施設などで遊びや交流の場を提供します。

子育てについての情報交換や親子のふれあいを楽しみましょう。

【時間】午前10時～11時30分

【対象】市内在住および里帰りの就園前の乳幼児とその保護者

【持ち物】水筒 タオル 帽子

※令和4年度のつどいのひろばは、4月6日（水）からスタートです。



～在宅医療・介護の連携拠点～

# 宇陀市医療介護あんしんセンターから

問 医療介護あんしんセンター (☎ 85・2500/IP ☎ 88・9480/FAX 85・2501)



## 運転中の交通事故を防ぎましょう

昨今ニュースで話題となっている高齢ドライバーによる事故。75歳以上の運転免許保有者は年々増加しています。高齢者の運転操作ミス、交通違反や交通事故が多く報道されています。これまで無事故・無違反であった方も油断は禁物です。自身の状況に応じた安全運転対策を実践しましょう。



### ★高齢者ドライバーによる特徴的な事故の原因

- ・ブレーキとアクセルの踏み間違い
- ・運転中の発作・急病
- ・視力低下による事故
- ・一時停止で止まらず進んでしまう
- ・運転に自信がある



・運転に自信がある方の割合は高齢者になるほど増えるという結果が出ています。  
 ・これまで運転したから大丈夫。と交通規則より自らの経験を優先する傾向があります。  
 ベテラン優良ドライバーであっても加齢による身体機能が低下すると、運転操作ミスへとつながります。

### 最近こんな経験ありませんか？

- ・視野が狭くなったり部分的に見えなくなった
- ・身体の動きが若い頃より鈍くなった
- ・物忘れが多くなった
- ・運転中にヒヤッとしたことがある
- ・運転中に目的地がわからなくなった

### あっ！ 危険！

となる前に、運転免許証の自主返納について家族で話し合しましょう。

- 運転免許センターや各警察署で運転免許証を自主返納することができます。
- 運転免許証を返納すると「運転経歴証明書」の交付を申請することができます。これは運転免許証に代わる公的な身分証明書として使用することができます。  
 ⇒ 運転に不安なことがあれば最寄りの警察署へ！  
 問でも相談を受け付けています。

### ★「ロバ隊長」製作のご協力ありがとうございました★

広報うだ 12月号で「ロバ隊長」作りのボランティアを募集し、多くの方にご協力いただきました。製作を通し、認知症について知るきっかけになったと嬉しいお声もありました。

このマスコットは、認知症を正しく理解し、支援・連携の目印として、認知症の啓発活動などでプレゼントとして配布させていただく予定です。



### ●オレンジカフェのご案内●

認知症の方やそのご家族がホッとひと息ついて日頃の溜まった想いを語れる場です。認知症の方や介護されている方向士の交流の機会や個別の相談の場となっています。

～スマイルカフェ～

【日時】4月20日(水) 午後2時～4時  
 【場所】グランソール1階サロン  
 (菟田野松井8-1)

【参加費】100円(飲み物、お菓子付)  
 【申込先】四つ葉のクローバー  
 (☎ 84・2950)

### ■酒害教室(すずらん昼例会)

アルコール関連問題で悩む本人や家族が相談等につながるよう開催しています。ぜひこの機会を利用して一緒に学びませんか？

【日時】4月11日(月)  
 午後1時30分～3時  
 【場所】医療介護あんしんセンター  
 【内容】酒害に関するミニ講義体験談・個別相談  
 【参加費】無料 ※直接会場にお越しください。

# 宇陀市立病院から

病棟の休診日：  
土・日・祝日・年末年始

## 外来診療日程表

(4月1日現在)

初診受付および予約外の診療受付は、午前8時から午前11時までです。

【緑字は従来より変更となっています】

診療科	曜日	月曜日	火曜日	水曜日	木曜日	金曜日
内科 (循環器内科) (消化器内科)	1診	久保 卓	築瀬 (やなせ)	築瀬	中上 (なかうえ)	福智 (ふくち)
	2診	小林	松倉	丸山	丸山	松倉
	3診		松島	森田	前川	前川
	4診	経堂 (きょうどう)		林	林	林
	初診	森田	田口	八田	奥田	久保 裕
	午後	糖尿病教室 指定日(午後2時30分～) 北館2階 栄養指導室 ^-ス-カー外来 松倉 (予約) 【第2週(午後2～3時)】	腎臓外来 丸山 (予約) 毎週(午後2～3時)			
外科	午前	休診	担当医	担当医	休診	休診
婦人科	午前	休診	南淵 (なぶち)	南淵	休診	南淵
整形外科	1診	小泉 (予約)	骨粗鬆症 仲川 (予約)	仲川 (一部予約)	小泉 (一部予約)	仲川 (予約)
	2診	森本 (一部予約)	藤井 (一部予約)	近藤 (予約)	森本 (予約)	田中 (予約)
	3診	島岡 (一部予約)	田中 (一部予約)	【第1・3・5週】島岡 (一部予約)	門野 (予約)	井上 (一部予約)
	4診	中山 (予約)		倉田 (一部予約)	奥本 (一部予約)	中山 (一部予約)
	5診	上田 (一部予約)			近藤 (一部予約)	梅垣 (午前)
ペインクリニック外来	整形外科 4診	休診	渡邊 (わたなべ)	休診	休診	休診
耳鼻いんこう科		木村 補聴器外来 (予約) 【第2・4週(午前)】	休診	柳田 (やなぎだ)	休診	金田 (かなた)
眼科	1診	安森	安森	安森・水澤 ※診察受付/10:30まで	(10時まで) 松浦 (10時から) 安森 ※診察受付/10:30まで	【第1週】松浦 【第2～5週】安森・丸岡
皮膚科	午前	宮川	篠田	休診	秋岡	休診
脳神経内科	午前	拾尾 (じゅうお)・塩田	拾尾・塩田	塩田	拾尾・塩田	拾尾
	特別外来	【午後】(予約制)	【午後】(予約制)		【午後】(予約制)	【午後】(予約制)
泌尿器科		夏目	夏目	夏目	夏目 (新患のみ) ※診察受付/10:00まで	宮本
小児科	午前・午後	坂上 (さかうえ)	荻原	坂上	坂上	坂上
	予防接種 (午後1時～2時)	予約制	予約制	予約制	予約制	予約制

◎腎透析については、内科外来で受付しています。

◎小児科の診察は、小児科予約システムで予約が可能です。また、午後診察は、午後2時から開始、受付時間は午後1時～4時です。

### ■禁煙外来休止のお知らせ

当院の禁煙外来で処方している「禁煙補助薬(チャンピックス、ニコチネル TTS)」が全国的に品薄になっております。

これを受けてしばらくの間、禁煙外来を休止させて頂くことになりました。今後、薬の安定供給を待つて再開する予定です。

再開については、「広報うだ」および当院ホームページ等で改めてご案内します。

禁煙外来の受診を考えていた患者様には申し訳ございませんが、ご理解・ご協力よろしく申し上げます。

### ■職員募集

#### ○看護師(正職員)若干名

対象者：昭和57年4月2日以降に生まれ、資格を有する人

#### ○看護師(パート)若干名

対象者：昭和42年4月2日以降に生まれ、資格を有する人

#### ○看護助手(パート)若干名

業務内容：病棟、外来での掃除・ベッドメイキング・移動介助・食事介助など

#### ○事務員(パート)若干名

業務内容：医療事務、データ入力、受付等  
 対象者：昭和42年4月2日以降に生まれた人

詳しくはこちらから➡

問 経営企画課(土・日・祝日を除く午前9時～午後5時)



宇陀市立病院 ☎82・0381 <http://www.city.uda.nara.jp/udacity-hp>

## 健幸都市 ウェルネスシティ宇陀市 健康ポイント事業



### 毎日の健康づくりで ポイントを貯めて当てよう！

健康づくりの自主的な取り組みや健診受診、健康講座などに参加することで、ポイントを貯め応募する健康ポイントカード。50ポイントごとに応募でき、抽選で記念品が当たります。

【令和3年度応募総数】 2,349枚  
【抽選結果】・特賞（小型空気清浄機）8人  
・ウェルネスシティ賞（ウッピース商品券）200人  
・Wチャンス賞 20人 ・協賛企業賞 190人

当選された皆さん、おめでとうございます。  
令和4年度も健康ポイント事業を実施します。また、まだ応募されていない健康ポイントカードは引き続きお使いいただけます。健康づくりに楽しく取り組んで健康な体とポイントをダブルGetしましょう。

対象者	市民の方（年齢は問いません）
ポイント	健康診査やがん検診などの健診⇒1回10ポイント 各種健康イベント等⇒1回5ポイント 日々の健康への取り組み⇒1日1ポイント

### 健康ポイント 協賛企業を募集します！

「健康ポイント事業」の趣旨をご理解いただき、健幸都市「ウェルネスシティ宇陀市」の実現を応援していただける商店や事業所等を募集します。

ポイント事業に協賛いただける商店や事業所につきましては、事業所等の名称、商品等をチラシや市ホームページ内に掲載しますので、4月末までにご応募ください。

詳細につきましては☎へ

楽しみながら、健康になろう！



☎健康増進課（☎82・3692 / IP ☎88・9087）

## Cooking

うだちゃん 11ch で4月1日～10日に放映しています。

野菜たっぷり  
クッキング  
\*レシピ\*

### にんじんのパインサラダ

【材料】（2人分）

にんじん…120g、きゅうり…60g、パイン缶…60g  
【砂糖…小さじ1、酢…小さじ1、オリーブオイル…大さじ1】 塩…ひとつまみ

【作り方】

- 1 にんじんは千切りにして茹でて絞る。
- 2 きゅうりは千切りにして塩を振り、水分が出たら水洗いし絞る。
- 3 パインは1/8ほどの放射線状に切る。
- 4 ボウルに砂糖、酢、オリーブオイルをよく混ぜパインを入れドレッシングを作る。

- 5 ドレッシングに、にんじんときゅうりを入れ、塩で味を調える。

ホームページでレシピを紹介しています。  
ぜひご覧ください！

宇陀市 野菜たっぷりクッキング



にんじんのパインサラダ

## 保健センター からの おしらせです！



☎ 中央保健センター（室生福祉保健交流センター内）  
☎92・5220/IP ☎88・9175

### 予防接種

対象地域	内容	実施日	対象者	方法	開始時間
全地域	赤ちゃんのためのオンライン予防接種説明会	28日（木）	令和4年3月生まれの児の保護者	オンライン（Zoom）	10時

### 乳幼児健診

対象地域	内容	実施日	対象者	場所	受付時間
全地域	4か月児健康診査	21日（木）	令和3年12月生まれの児	市立病院	時間を分けて実施 ※個別に案内します。
	10か月児健康診査		令和3年6月生まれの児		
	1歳6か月児健康診査	26日（火）	令和2年8月生まれの児	中央保健センター	
	3歳児健康診査		平成30年8月生まれの児		

### お知らせ

#### なかま会のご案内

- 【日時】 4月4日（月）午後1時～3時  
【場所】 榛原保健センター集合  
（雨天時は、保健センターで情報交換会）  
【内容】 ○墨坂神社の桜と散策  
○情報交換

- 【持ち物】 飲み物  
【対象】 精神保健福祉手帳を持っている  
統合失調症の方  
【申し込み】 ☎へ



## 各種検診の申し込みは…

- 宇陀市国民健康保険に加入の方 ⇒ 封筒で
- 国民健康保険以外の69歳までのがん検診対象者 ⇒ ハガキで  
近日中に案内と申込書が届きますので、そちらでお申し込みください。
- 上記以外の方は今月号の広報折込み「がん検診のお知らせ」裏面の申込書でお申し込みください。

胃カメラ検診はWEB予約システムからは予約できません。なお、胃カメラ検診は申し込み多数の場合は抽選を行います。締め切り：4月28日（木）消印有効

☎電話によるお問い合わせ・申し込みも受け付けています☎

検診専用ダイヤル ☎92・5222

うだウェルネス健康ナビ 検索

QRコードで  
簡単アクセス



### 問い合わせ電話番号について

市内には、市外局番が0743の地域と0745の地域があります。  
※市外局番0743の地域の方は、市外局番が表記されていない場合は、市外局番0745をつける必要があります。

# お知らせ

## information

掲載の情報についての詳細は市のホームページをご覧ください

**市役所の開庁時間**

午前8時30分～  
午後5時15分  
(土・日曜日、祝日、  
年末年始は閉庁)

☎0745-82-8000(代)

### 後期高齢者医療保険からお知らせ

#### 窓口負担割合が一部変わります

令和4年度以降、団塊の世代が75歳以上となり始め、医療費の増大が見込まれています。  
後期高齢者の医療費のうち、窓口負担を除いて約4割は現役世代(子や孫)の負担(支援金)となっており、今後も拡大していく見通しとなっています。今回の窓口負担割合の見直しは、現役世代の負担を抑え、国民皆保険を未来につなぐためのものであります。

◆一定以上の所得のある方(75歳以上の方等)の医療費の窓口負担割合が変わります。  
10月1日から、一定以上の所得のある方(75歳以上の方等)は、現役並み所得者(窓口負担割合3割)を除き、医療費の窓口負担割合が1割から2割になります。

※窓口負担割合が2割となる方には、制度施行後3年間は1か月の外来医療の負担増加額を3000円までに抑える配慮措置があります。

◆窓口負担割合が2割となる方は、次の条件に全て該当される方となります。

- ①世帯内に住民税課税所得額(各種所得控除後の所得額)が28万円以上145万円未満の後期高齢者医療の被保険者の方がいる場合。
- ②後期高齢者医療の被保険者が1人の場合、年金収入と年金所得以外の合計所得金額の合計が200万円以上ある場合。また、世帯に後期高齢者医療の被保険者が2人以上の場合、被保険者全員の年金収入と年金所得以外の合計所得金額の合計が320万円以上ある場合。

○この制度改正のため、令和4年度の被保険者証の更新は、通常の8月1日と10月1日の2回にわたり全被保険者に送付する予定です。

問 保険年金課 (☎2・3672 / IP ☎88・9086)

## ご存知ですか?

問 保険年金課 (☎2・3672 / IP ☎88・9086)

**未納のままにしておく**  
国民年金は現在、現役世代が年金受給者を支える賦課方式ですが、自身が納めた月数に応じて将来受け取る年金額が変動します。そのため、未納のままにしておくとは将来的に年金額が減り、受給できなくなる恐れもあります。

**保険料の支払いが難しい場合は**  
低所得や失業などの理由で保険料の支払いが難しい方は、納付を免除される制度があります。所得の審査が行われ、免除が承認された期間は一旦支払いを止めます。

**国民年金は現在、現役世代が年金受給者を支える賦課方式ですが、自身が納めた月数に応じて将来受け取る年金額が変動します。そのため、未納のままにしておくとは将来的に年金額が減り、受給できなくなる恐れもあります。**

20歳以上の方は必ず国民年金に加入し、国民年金保険料を納める必要があります。(会社等にお勧めの方で厚生年金に加入している場合は、給与から納めています。)

しかし、免除に該当した期間の扱いは、納付した月の分と比べると、将来受給できる年金額は減額して計算されます。それを解消するためには、追納制度を利用する必要があります。過去の免除期間の分を納付し直すことで、受給年金額を増額できます。追納の期限は、免除該当月から10年です。

問 日本年金機構 桜井年金事務所 (☎0744・42・0066)

問 保険年金課 (☎2・3672 / IP ☎88・9086)

## 国民健康保険(国保)加入者の皆さんへお知らせ

問 保険年金課 (☎2・3672 / IP ☎88・9086)

### 特定健診・お早め健診の自己負担額が無料です!

対象者には、4月上旬に申込案内を送付しますので、詳細については、案内をご確認のうえお申し込みください。

### 人間ドック・脳ドックの受診費用を助成します

対象者には、4月上旬に特定健診などの案内とともに、人間ドック・脳ドックの受診案内と助成申請書を送付します。希望の方はご提出ください。

【申し込み】4月28日(木)までに同封の返信用封筒にて※当日消印有効

### 国民健康保険の届け出をお忘れなく

4月は、就職や転入・転出などの異動の多い時期です。  
世帯内で次のような異動があった場合は必ず14日以内に市役所・各地域事務所(国保担当窓口)に届け出をしてください。  
○他の市町村から転入したとき、転出するとき  
○職場の健康保険をやめたとき、加入したとき

・退職などで職場の健康保険をやめて国保に加入されるときは、健康保険の資格喪失証明書が必要です。  
・就職などで、国保から新たな健康保険に変わったときは、新たな保険証(または健康保険の資格取得証明書)が必要です。  
・職場では、国保の喪失手続きはされません。  
○生活保護を受けなくなったとき、受けることになったとき  
○子どもが生まれたとき  
○死亡したとき など

**届け出が遅れると**  
資格を得た時点までさかのぼって保険料を納めていただきます。  
資格喪失後に国保の保険証で医療受診された場合、後日、国保が負担した医療費相当額を返金していただきます。

**職場の健康保険に加入したけれど、新しい保険証をまだ受け取っていないとき**  
新しい保険証を14日以内に受け取れない場合があります。そのときは、職場から「資格取得証明書」を発行してもらうと、市

役所・各地域事務所への届け出と病院での受診ができます。  
国保の喪失の届け出と同時に保険証を返却してください。

### 保険証は正しく使っていますか?

保険証は、国保に加入していることを証明するもので一人に1枚交付されます。医療機関受診の際には必ず窓口提示してください。また、他人との貸し借りは絶対にしないでください。法律により罰せられます。

### 保険証が使えないときがあります

○病気とみなされないもの  
健康診断・予防注射・美容整形など  
○ほかの保険が使えるとき  
仕事上での病気やけが(労災保険の対象になります)

### 交通事故にあったときは?

交通事故など、第三者から傷病を受けた場合、国保で治療を受けることができますが、国保への届け出が必要です。  
加害者から治療費を受け取ったり、示談する前に必ず問入(届け出に必要なもの)  
○届け出に必要なもの  
事故証明書(後日でも可)  
国民健康保険証・印鑑

## その一票が、あなたの声を未来に届ける②

### 選挙啓発シリーズ



## 若者の政治参加意識を育む

問 選挙管理委員会事務局(総務課内) (☎2・13302 / IP ☎88・9066)

選挙啓発シリーズ第2回目は、子どもたちへの※主権者教育の一環として全国的に取り組まれている「明るい選挙啓発ポスターコンクール」についてお届けします。  
このポスターコンクールは、小学校児童、中学校・高等学校の生徒を対象に、明るく正しい選挙を呼びかける印象的なポスターを作成いただき、その作品を展示することで選挙啓発を推進するものです。本市では、昨年度に市内中学校の生徒39人の方にご参加いただき、自由な発想と着眼点で作品を描いていただきました。なかでも、当時中学2年生の松本菜奈さんの作品は、奈良県審査において入選されました。

選挙管理委員会は、これから選挙権が与えられる子どもたちに選挙をより身近に感じられ、興味を持っていただくために選挙啓発ポスターを今後も募集します。



松本さんの作品

# 令和4年度より 国民健康保険の新しい制度が始まります

問 保険年金課 ( ☎ 82・3672 / IP ☎ 88・9086 )

国民健康保険高額療養費の申請方法が簡単になります！

高額療養費の支給対象となる皆さんの負担を軽減することを目的として、令和4年度から申請手続の簡素化を行います。

高額療養費が発生した際、診療月の約3か月後に申請書を送付します。初回のみ申請書にて口座指定すると次回以降の来庁が原則不要となり、指定口座へ自動的に振り込まれるようになります。

※これまで高額療養費の申請をされたことがある方も、簡素化については改めて申請いただく必要があります。

【開始月】 令和4年4月(3月以前に該当となった高額療養費については、従来通りの手続きとなります)

【対象となる世帯】  
・医療機関に支払う医療費の未払うがなご  
・国民健康保険税の滞納がないこと

・簡素化にあたる必要事項に承諾いただけること

【簡素化が停止となる場合】  
次のような場合は簡素化が自動的に停止となり、高額療養費の支給申請を送付しますので、窓口にて申請をしてください。

・国民健康保険税の滞納が生じた場合  
・世帯主が変更・死亡した場合  
・指定された金融機関の口座へ振り込みができなかった場合

【その他注意事項】  
・振込口座を変更する場合は届け出てください。  
・75歳到達により、後期高齢者医療制度へ移行した場合には、別途高額療養費支給申請が必要で

す。(自動移行はされません)  
・医療機関に支払う医療費の未払いが発覚した場合、支給分を返還請求する場合があります。

【申請場所】  
市役所保険年金課、各地域事務所  
地域市民課

未就学児の国民健康保険税均等割額が軽減となります！

子育て世代の負担軽減の観点から、未就学児(小学校入学前の児童)の被保険者均等割額を軽減します。

令和4年度国民健康保険税について、未就学児にかかる均等割額(国保加入者1人あたりにかかる国保税)の5割を軽減します。所得による軽減を受けている世帯は所得軽減後税額から5割軽減します。

※未申告世帯については、減額が適用されませんので所得の申告をお願いします。

【申請方法】 申請不要

## 【均等割額の変更表(未就学児1人分)】

所得軽減割合	均等割額	未就学児軽減後
軽減なし	36,800円	18,400円
2割軽減	29,400円	14,700円
5割軽減	18,400円	9,200円
7割軽減	11,000円	5,500円

# ゴミの出し方にご協力を！

問 環境対策課 ( ☎ 82・2202 / IP ☎ 88・9078 )

連日、全国的に新型コロナウイルスの新規感染者が出ており、感染拡大を防ぐための対策がとられています。皆さまにはこれまでご協力いただいておりますが、ごみを出される際は、袋からごみが露出していないことを確認してから出してください。

※生ごみはしっかりと水切りをして、片手で下げられる程度の重さで出してください。※袋に多くのごみを入れてテープやヒモ等で縛ると収集時に破裂してしまう恐れがありますので、ご配慮いただきますようお願いします。

皆さまのご理解とご協力をいただきますよう、よろしくお願いいたします。



新型コロナウイルス感染拡大の影響により、掲載情報に変更などが生じることがあります。予めご了承ください。

## 飼い犬登録と狂犬病予防注射をしてくだわい

狂犬病は人間にも動物にも感染し、発病後ほぼ100%の割合で死に至る感染症です。狂犬病を防ぐには現代医学でも予防注射しか方法がありません。

飼い主の方は、社会や飼い犬に対する責務として必ず犬の登録と予防注射をしてください。予防注射の有効期間は概ね1年のため、毎年予防注射を受けてください。

【料金】  
○登録手数料 3,000円  
○予防注射代金 3,400円

(内訳：注射代 2,850円) 注射済票交付手数料(550円)  
【登録できる飼い犬】  
○生後90日を経過した犬  
※飼い犬の登録は、生涯一回登録です。登録は随時受付いたしますので未登録の方は、必ずお手続きください。

※飼い犬が死亡したり、所有者の変更、転出した場合は、必ず届け出をしてくだわい。  
なお、市外の会場で注射を受けた場合は、注射済票の交付を受けることができません。ご注意ください。

環境対策課 ( ☎ 82・2202 / IP ☎ 88・9078 )

## 【飼い犬登録と狂犬病予防注射の場所】

### ■注射場所 (室生地域)

月日	時間	実施場所
4/11 (月)	10:00 ~ 10:10	弁財天公民館前
	10:20 ~ 10:30	上田口 (旧奈良交通宿泊所前)
	10:40 ~ 10:50	田口診療所前
	11:00 ~ 11:10	胎中集会所前
	11:20 ~ 11:30	下田口会館前
	13:10 ~ 13:20	室生生活改善センター
	13:40 ~ 13:55	大野西垣内集会所
	14:00 ~ 14:20	大野中山台公園前
	14:30 ~ 14:50	室生地域事務所
4/12 (火)	10:00 ~ 10:10	向洲奥山 (唐澤様宅前)
	10:20 ~ 10:30	染田公民館
	10:40 ~ 10:50	多田バス停前
	11:00 ~ 11:15	室生人権交流センター
	13:10 ~ 13:20	深野集会所前
	13:35 ~ 13:45	下笠間なごみ会館前
4/13 (水)	13:55 ~ 14:05	奈良県農協宇陀東里経済店舗
	14:15 ~ 14:30	小原みのりホール前
	10:00 ~ 10:20	向洲消防機庫前
	10:40 ~ 10:50	古大野公民館前
	11:00 ~ 11:10	琴引消防機庫前
	11:20 ~ 11:40	道の駅宇陀路室生第2駐車場
	13:00 ~ 13:10	滝谷公民館前
	13:20 ~ 13:40	龍口公民館前
13:50 ~ 14:00	西谷生活改善センター	
14:10 ~ 14:20	蕨集会所	

※会場では、感染予防対策をさせていただきます。  
※感染状況により、巡回接種を中止する場合があります。

## 犬のフンの後始末は飼い主の責任です！

散歩中の犬のフンを放置されて困っているとの苦情が多く寄せられています。景観や衛生面で問題があり、近隣住民の方に多大な迷惑をかけることとなります。

また、犬のフンは廃棄物処理法の「廃棄物」に該当します。放置すると不法投棄として罰則が課せられることがあります。フンは、飼い主の責任において必ず持ち帰りましょう。



問 環境対策課 ( ☎ 82・2202 / IP ☎ 88・9078 )

### ■注射場所 (大宇陀地域)

月日	時間	実施場所
4/14 (木)	10:20 ~ 10:30	ときわ老人憩の家
	10:40 ~ 10:55	奈良県農協育苗センター
	11:05 ~ 11:15	本郷老人憩の家
	13:00 ~ 13:20	岩清水地区多目的研修センター
	13:30 ~ 13:50	後出集会所
4/15 (金)	14:00 ~ 14:20	田原消防機庫前
	10:00 ~ 10:20	のよりふれあいの館
	10:30 ~ 10:50	大宇陀人権交流センター
	11:00 ~ 11:15	大宇陀商工会前
	11:20 ~ 11:50	大宇陀地域事務所

### ■注射場所 (菟田野地域)

月日	時間	実施場所
4/18 (月)	9:30 ~ 9:50	佐倉創作館
	9:55 ~ 10:15	旧宇賀志小学校前
	10:25 ~ 10:35	上芳野消防会館
	10:45 ~ 11:00	芳野地区公民館
	11:05 ~ 11:20	東郷地区集会所
	13:00 ~ 13:20	岩崎消防会館
	13:30 ~ 13:40	平井青年会館
	13:50 ~ 14:00	見田地区集会所
	14:10 ~ 14:30	松井消防会館
	14:40 ~ 15:00	宇太地区公民館 (西部公民館)

### ■注射場所 (榛原地域)

月日	時間	実施場所
4/19 (火)	9:45 ~ 11:15	大和富士ホール
	13:00 ~ 14:00	天満台東交流センター
4/20 (水)	9:30 ~ 9:45	内牧公民館
	9:55 ~ 10:15	たかぎふるさと館
	10:20 ~ 10:35	旧奈良県農協内牧支店
	10:45 ~ 11:00	榛原ゲートボール場駐車場
	11:15 ~ 11:40	榛原総合センター前
	13:00 ~ 13:15	福地公民館
4/21 (木)	13:25 ~ 13:40	山辺三公民館
	9:00 ~ 10:00	あかね台コミュニティセンター
	10:15 ~ 11:00	ひのき坂古墳公園
	11:15 ~ 12:00	農林会館駐車場
	13:30 ~ 14:00	大貝研修所前
4/22 (金)	14:15 ~ 14:45	旧伊那佐文化センター
	9:30 ~ 9:45	笠間公民館
	9:55 ~ 10:10	奈良県農協宇陀営農経済センター
	10:20 ~ 10:30	柳ガード下
	10:40 ~ 11:10	商工会館前

## 環境を守るための補助・助成します

### ■ 集団資源回収活動

資源の循環を図り、ごみの減量化を推進するため、新聞やダンボールなどの再生利用可能な一般廃棄物（資源）の回収活動を自主的に行う団体に助成します。

登録団体が、対象となる新聞や雑誌、ダンボール、古着、ポロを回収し、左表の登録業者に処分依頼したものを、1kgにつき3円以内の助成金を交付します。

### ■ 令和4年度集団資源回収登録業者

麻田商店	吉野郡大淀町大字北野 45 番地の 8	0746-32-2577
エイチエムリユース(有)	名張市東田原 601 番地 29	0595-65-5430
柏田商店	吉野郡大淀町大字下淵 1114 番地	0747-52-4056
関西リサイクル(株)	名張市瀬古口 623 番地の 1	0595-63-0901
摂津商事(株)	伊賀市治田 3547 番地 7	0595-20-1011
(株)谷商店	御所市大字蛇穴 406 番地の 1	0745-64-0002
大和環境リサイクル(株)	菟田野宇賀志 5 番地の 5	0745-84-4111
(株)吉田稔商店	大和高田市大字池尻 87 番 3	0745-52-5824

助成を受けるには団体の事前登録が必要です。なお、前年度に登録されている団体も再度、申請書を出してください。

### 【対象】

○市民で組織し、営利を目的としない団体  
○1年に2回以上の回収活動を行う団体

### ■ 環境対策課

☎ 82・2202 / IP ☎ 88・9078



## 災害時生活用水協力井戸の募集について

市では、大規模な災害が発生し、水道の供給が停止した場合に近隣の被災者へ飲料水以外の生活用水（洗濯やトイレ等に使用するための水）を提供いただける井戸を募集します。

災害時に地域の皆さんに提供いただける井戸の所有者の方は、登録のご協力をお願いします。

### ■ 危機管理課

☎ 82・1304 / IP ☎ 88・9070

## Welfare 福祉

### 一般介護予防教室(レックドコードエクササイズ)

運動機能の低下を予防することを目的として実施します。

### 【対象者】

65歳以上の市民の方  
【実施回数】 概ね週1回45分程度  
1教室12人以内(9時・10時・11時)で3教室を実施

### 【日時】

4月11日から9月26日までの毎週月曜日 全24回

### 【場所】

温水プールアクアブリーン 榛原2階

### 【参加費用】

1人1回 500円

### 【その他】

送迎は行いません。

### 【申し込み】

直接会場にて先着順

### ■ 介護福祉課

☎ 82・3675 / IP ☎ 88・9088



広報うだ12月号で紹介しています

## 福祉タクシー利用料金の一部を助成します

重度の障がいのある方を対象にタクシー利用券をお渡しします。運賃を支払う際、運賃から基本料金(初乗料金)が割引されます。※宇陀市デマンド型乗合タクシーは使用不可

### 【対象】

○身体障害者手帳の総合等級が1級もしくは2級で、かつ次の部位に障がいのある方  
視覚・下肢・体幹・移動・心臓・腎臓・呼吸器・ぼうこう・直腸・小腸・免疫・肝臓  
○療育手帳「A1」「A2」の方  
○精神保健福祉手帳1級の方  
【利用できるタクシー事業者】市と協定している事業者

### ※ 年度途中に追加・抹消される場合があります。

### 【申し込み】

または各地域事務所まで

### 【持ち物】

○身体障害者手帳、療育手帳、または精神保健福祉手帳  
○印鑑  
○代理者による手続きの場合は、代理の方本人の確認できるもの(運転免許証、保険証など)

### ■ 介護福祉課

☎ 82・3675 / IP ☎ 88・9088

## 所得税の確定申告の申告期限延長について

オミクロン株による感染の急速な拡大に伴い、令和3年分確定申告について、申告等が困難な方については、4月15日(金)までの間、簡易な方法により申告・納付期限の延長を申請することができます。詳しくは左記のQRコードから、国税庁ホームページをご覧ください。



市役所での申告相談は終了しています。

問 桜井税務署  
☎ 0744・42・3501

## 令和4年度固定資産税の縦覧・閲覧について

固定資産税の納税者の方は、土地または家屋価格等縦覧帳簿を期間中無料で縦覧できます。

### 【期間】

4月1日(金)～5月31日(火)の開庁時間中

### 【場所】

税務課

【対象】 市内に土地または家屋を所有する固定資産所有者本人・納税義務者本人、同居親族、納税管理人(市内に土地などをお持ちでも、固定資産税が課税されていない方は対象外)、納税者からの委任状持参の方

## 第11回特別弔慰金の請求がまだの方へ

戦没者等の死亡当時のご遺族で、令和2年4月1日現在で、公務扶助料や遺族年金などの受給者がいない場合、額面25万円、5年償還の記名国債が支給されます。

### 【対象】

次の順番で上位のご遺族お一人です。

1. 弔慰金の受給権者
2. 戦没者等の子
3. 戦没者等の死亡当時、生計関係を有しており、かつ戦没者等と氏名が同じである①父母 ②孫 ③祖父母 ④兄弟姉妹
4. 右記3以外の①父母 ②孫 ③祖父母 ④兄弟姉妹
5. 右記1～4以外で、戦没者等の死亡時まで引き続き1年以上生計関係を有していた3親等内の親族

### 【請求期限】

令和5年3月31日

※請求期限を過ぎると、時効により第11回特別弔慰金を受ける権利が消滅しますので、ご注意ください。

### ■ 厚生保護課

☎ 82・2221 / IP ☎ 88・9079

【持ち物】 運転免許証など本人確認のできるもの

※なお、期間中は無料で自己の固定資産課税台帳の閲覧(借地・借家人は対象物件のみ)を税務課および各地域事務所で行っています。

### ■ 税務課

☎ 82・1306 / IP ☎ 88・9072

## 軽自動車税(種別割)の減免申請は5月2日までに

令和元年10月1日から、従来の軽自動車税の名称が「軽自動車税(種別割)」へ変更されました。これに伴い、一部納付書等に「種別割」の文字が追加されていますが、税額や納付方法等については変更ありません。

身体障がい、知的障がい、精神障がいのある方が所有する軽自動車などで、障がいのある方の通学、通院、通所、生業のために運転する場合は、申請に基づき軽自動車税(種別割)の減免を受けることができます。

また、18歳未満の障がいのある方と生計同一の方が所有者の場合も対象となります。

障がいの種類・等級等により減免できる範囲が異なります。

【必要なもの】 ○身体障害者手帳・戦傷病者手帳・療育手帳または

精神障害者保健福祉手帳 ○申請者(軽自動車の所有者)の本人確認ができるもの(免許証・マイナンバーカード等) ○運転者の運転免許証 ○車検証 ○軽自動車税減免申請書

【注意事項】 ※軽自動車を所有する障がいのある方と運転者の住所が違う場合、「生計同一証明書」もしくは「常時介護証明書」が必要になることがあります。

※減免できる車両は、普通自動車等も含め1台です。既に別の車両で減免を受けている場合は、申請前にその車両の減免を取り消す必要があります。

※自動車検査証に「家用」と記載があるものに限りです。

### 【申し込み】

5月2日(月)までに、税務課または各地域事務所へ

### ■ 税務課

☎ 82・1306 / IP ☎ 88・9072

## 令和4年度水質検査計画を公表します

【閲覧期間】 4月1日(金)から市ホームページで公開

宇陀市 水質検査計画

問 水道局施設課  
☎ 82・2185 / IP ☎ 88・9067

市では、4月1日～20日の間、中央図書館の特集コーナーに発達障がい関係図書を展示します。

この週を契機に、発達障がいへの理解を深めていただきますようお願いいたします。

問 介護福祉課 ☎ 82・3675 / IP ☎ 88・9088



## 4月2日から8日は「発達障害啓発週間」です

平成19年12月の国連総会において、毎年4月2日を「世界自閉症啓発デー」とすることが決議されました。

日本では、毎年4月2日から8日を「発達障害啓発週間」として、自閉症をはじめとする発達障がいについて理解してもらう取り組みを行っています。自閉症をはじめとする発達障がいは、脳機能の発達が関係する障がいとされていますが、なぜ脳機能障がいが起こるのかということとははっきりしていません。

発達障がいは、障がいの特性が分かりにくいえ、複数の障がい重なって現れることもあるため、誤解を受けやすく生活のしづらさを感じている場合も少なくありません。その特性を本人や家族・周囲の方が理解し、その方に合った配慮や支援を行うことができれば、持っている本来の力がしっかり生かされ、生活しやすくなります。

## 住民税非課税世帯等に対する臨時特別給付金

新型コロナウイルス感染症の影響で、様々な困難に直面した方々が、速やかに生活・暮らしの支援を受けられるよう、1世帯あたり10万円の現金を給付します。

### 【対象者】

#### ◆住民税非課税世帯

令和3年12月10日時点で宇陀市に住民登録があり、かつ、世帯全員の令和3年度分の住民税均等割が非課税である世帯。

ただし、次の①～③のいずれかに該当する世帯は9月30日までに申請してください。

- ①宇陀市に令和3年1月2日以降に転入した世帯。または令和3年1月2日以降に転入した方がいる世帯。(転入された方の非課税証明書が必要)
- ②宇陀市で令和3年1月1日時点では、婚姻状態で課税されていたが、基準日(令和3年12月10日)前に離婚し別世帯となっている世帯。
- ③宇陀市で令和3年1月1日時点では、課税者に扶養されていたが、基準日(令和3年12月10日)前にその扶養者が死亡している世帯。

#### ◆家計急変世帯

新型コロナウイルス感染症の影響を受けて、令和3年1月から令和4年9月までの間に家計が急変し、世帯全員のそれぞれの1年間の収入見込み額が、住民税非課税水準に相当する額以下となる世帯。

### 【申請方法】

#### ◆住民税非課税世帯

対象となる世帯には確認書を送付しています。令和2年の特別定額給付金(10万円)の際にお伺いした支給口座を記載していますので、変更がないか確認し、必要事項をご記入のうえ、返信用封筒にて5月9日(当日消印有効)まで

#### ◆家計急変世帯

申請時点で住民登録のある市区町村へ申請が必要となります。令和3年1月から令和4年9月までの任意の1か月の収入を12倍し、合計額が非課税相当になる方が対象です。(※下表を参考)該当する給料明細等をご用意のうえ、9月30日までに申請してください。

### ※非課税相当額参考(給与収入の場合)

家族構成例	非課税相当限度額 (収入額ベース)	非課税相当限度額 (所得額ベース)
単身または扶養家族がいない	93万円	38万円
配偶者・扶養家族(計1人)を扶養	137.8万円	82.8万円
配偶者・扶養家族(計2人)を扶養	168万円	110.8万円
配偶者・扶養家族(計3人)を扶養	209.7万円	138.8万円
配偶者・扶養家族(計4人)を扶養	249.7万円	166.8万円
障害者、未成年者、寡婦、ひとり親	204.3万円	135万円

《注意》新型コロナウイルス感染症の影響ではない収入減により給付を申請した場合、不正受給(詐欺罪)に問われる場合があります。

【給付額】1世帯あたり10万円  
【給付時期】市が確認書または申請書を受理した日から概ね3週間程度で指定の口座へ振り込みます。(申請書類等に不備があれば振り込みが遅れることがあります。)

あれば振り込みが遅れることがあります。

### 【その他】

原則として、世帯主以外の口座には振り込みができません。配偶者やその他の親族等からの暴力を理由に避難している方で、基準日(令和3年12月10日)前に今お住いの市区町村に住民票を移すことができなかった場合は、所定の手続をしていただくことで、給付金を受け取ることができる場合があります。詳しくはお問い合わせください。給付金の「振り込め詐欺」や「個人情報」の搾取にご注意ください。

### 問 市臨時特別給付金窓口

(☎96・6065)

Education・culture・sports  
教育・文化・スポーツ

### 中央公民館講座

受講生募集

### 市民教養講座

ふるさと歴史講座

ついにあきらかになった

宇陀松山藩の参勤交代!

今回は、宇陀松山藩の参勤交代の最近明らかになった歴史について学習します。宇陀の歴史を学習、

探求し、さらに郷土愛を深めましょう。

【日時】4月17日(日)午後1時～3時

【場所】中央公民館 大ホール

【対象】市内在住、在勤の方

【定員】30人

【参加費】無料

【講師】山本雅則 先生

【申し込み】4月1日(金)から15日(金)の期間中に、☎もしくは中央公民館窓口にて

【休館日】木曜日・祝日

問 中央公民館

(☎83・0511/☎88・9180)

令和4年度の、定期講座、シニア学級について、今月号の折込チラシにて案内していますのでぜひご覧になってください。



## 第16回宇陀市民スポーツ大会参加者募集

【開催期間】4月(令和5年3月)

【競技種目】21競技

【参加資格】市内在住・在勤・在学の方

【申し込み】所定の参加申込書により申し込みください

※メール・FAX申し込み可

【申込用紙設置場所】市役所1階ふるさとプラザ、各地域事務所、中央公民館各分館、市内体育施設

問 市スポーツ協会事務局(生涯学習課内) (☎82・36975/☎88・96364/FAX82・96000) s-gakusyu@city.uda.lg.jp



### 各競技種目および開催日

競技名	対象(市内在住・在勤・在学)	日程	会場
バレーボール	一般女子	4月10日(日)	大宇陀体育館
軟式野球	一般の部(高校生以上) 還暦の部(50歳以上)	4月10日(日)(予備4月17日(日))	大宇陀運動場 総合運動場
アーチェリー	中学生以上男女	4月24日(日)	桜井浅古アーチェリー場
ゲートボール	高校生以上男女	4月29日(金・祝)	室生屋内山村広場(やまなみドーム)
ソフトテニス	中学生以上男女	5月8日(日)	大宇陀ふれあい交流ドーム
ソフトボール	一般男女(高校生以上)	5月15日(日)(予備5月22日(日))	榛原運動場
バドミントン	中学生以上男女	5月15日(日)	総合体育館
	小学生男女・一般初心者	5月21日(土)	
グラウンド・ゴルフ	一般男女	5月19日(木)(予備5月23日(月))	総合運動場
バスケットボール	小学生以上男女	5月22日(日)・令和5年3月25日(土)	大宇陀体育館
卓球	一般男女	5月22日(日)	榛原体育センター
硬式テニス	中学生以上男女	5月22日(日)	大宇陀ふれあい交流ドーム
ゴルフ	一般男女	5月24日(火)25日(水)	宇陀カントリークラブ
ボウリング	一般男女	5月28日(土)	エムボウル(榛原サンクシティ内)
少林寺拳法	小学生以上男女	5月29日(日)	総合体育館
サッカー(フットサル)	小学生男女	6月12日(日)	総合体育館
ソフトバレーボール	一般男女	6月19日(日)	大宇陀体育館
バウンドテニス	中学生以上男女	9月18日(日)	総合体育館
合気道	幼児以上男女	9月18日(日)	総合体育館格技室
自転車	小学生以上男女	12月11日(日)	総合体育館
綱引き	小学生以上男女	令和5年1月29日(日)	総合体育館
ホッケー	高校生以上男女	令和5年3月4日(土)	室生屋内山村広場(やまなみドーム)

## 「宇陀市スポーツ協会」

へ名称を変更

宇陀市体育協会は、4月1日より「宇陀市スポーツ協会」に名称を変更します。

体育協会は、市民のスポーツを活性化するため、所属する支部団体(大宇陀支部、菟田野支部、榛原支部、室生支部)、競技団体と協力しながら、スポーツ大会・講習会・教室などの活動を続けてきました。

今後もスポーツイベントの開催や生涯スポーツの普及促進など、市民の皆さんがスポーツを身近に感じ、楽しむことができるよう尽力してまいります。

◆各競技団体は、「第16回宇陀市民スポーツ大会(下記表)」の開催に向けて大会準備を進めています。一人でも多くのご参加をお待ちしています。

問 市スポーツ協会事務局(生涯学習課内) (☎82・36975/☎88・96364)

### 人権文化講座の受講生募集

人権交流センターでは、「福祉と人権のまちづくりの拠点施設」として、より豊かな人権文化の創造を目指した講座を開催しています。

【対象】市民（継続して受講できる方）  
【申し込み】4月4日（月）～15日（金）  
に☎もしくは大宇陀人権交流センター・宇陀市人権交流センター窓口にて受付

#### ■大宇陀人権交流センター（☎FAX83・0572 / IP ☎88・9115）

講座・教室	内 容	回数	開催日時	定員
ふれあい教室（デイサービス） 対象年齢：60歳以上	要介護にならないための健康管理や運動の指導	19	第2・4木曜日 9:00～	20
あさあけ料理教室	成人病予防や、健康管理に役立つ料理教室	10	第3金曜日 9:00～	20
大宇陀ひまわり教室	絵手紙、フラワーアレンジメント、手芸工作等の創作教室	11	第1金曜日 9:00～	20

#### ■宇陀市人権交流センター（IP ☎88・9179 / FAX84・3841）

講座・教室	内 容	回数	開催日時	定員
ハンドメイド講座 色んなことに挑戦してみませんか？	フラワーアレンジメント 編み物（棒針編み）	8	第4木曜日 13:30～	10
パン倶楽部第1班（※）	ふっくら香ばしい 焼きたて手作りパンを 食卓に！	8	第2木曜日 13:00～	15
パン倶楽部第2班（※）		8	第3木曜日 13:00～	15
健康教室「運動療法」	体の改善に向けて軽い ストレッチで体力づくり	12	第2・4土曜日 13:00～	15
手話講座	簡単な手話を学び、手話を 使って会話しましょう	12	第2・4土曜日 10:00～	10

#### ■室生人権交流センター（IP ☎0743・89・0030）

講座・教室	内 容	回数	開催日時	定員
室生ふれあい教室 （デイサービス） 対象年齢：60歳以上	要介護にならないための 健康管理や運動の指導	10	第3金曜日 13:30～	10
チャレンジ講座	エコクラフト、寄せ植え つまみ細工	10	第1金曜日 13:30～	10

○定員を超過した場合は抽選  
○応募人数が半数未満のときは、開講しない場合があります。  
○開講日は都合により、やむを得ず変更する場合があります。

○教材費などが別途必要な講座・教室がありますので、事前にご確認ください。  
※パン倶楽部の参加申し込みは、通算して5年未満の方のみ受付します。

### 「人権を確かめあう日」市民の集い中止のお知らせ

より確かな人権啓発活動を行うため、奈良県や県内市町村が中心となって、毎月11日は「人権を確かめあう日」と設定し取り組みを続けています。特に今年度がスタートする4月は、例年県内一斉に研修の機会を設けてきました。

この度計画している4・11「人権を確かめあう日」市民の集いは、新型コロナウイルス感染症拡大のため、中止といたします。なお、この集いで予定している講演会につきましては、後日、「うだちゃん11」で配信する予定です。

☎人権推進課  
82・2147 / IP ☎88・9077



### Event&Others イベントその他

#### 職員募集

#### 令和4年度 宇陀市職員採用試験

【募集職種】  
一般事務職、土木技術職、建築技術職、保健師、保育士・幼稚園教諭（予定）  
◆第一次試験  
試験日程：5月下旬から6月中旬（予定）  
試験会場：全国各地のテストセンター

◆第二次試験  
試験日程：7月予定  
試験会場：宇陀市役所  
※詳細は来月号の「広報うだ」および市ホームページ（5月初旬）に掲載予定です。  
☎宇陀市職員採用試験委員会  
82・1100 / ☎88・9066

#### 宇陀衛生一部事務組合

【募集職種】 技能労務職（正職員）  
【募集人員】 1人  
【職務内容】 し尿処理施設の運転管理・整備など  
【勤務場所】 宇陀衛生センター（し尿処理施設） 大宇陀和田262  
【採用日】 6月1日（水）  
【受験資格】 昭和52年4月2日以降に生まれ、高等学校卒業以上の学歴を有する方  
【受験案内】 詳しい採用試験案内等は、左記ホームページからダウンロード可能。組合事務局または市役所環境対策課でも配布。（配布期間：4月1日（金）～13日（水） 午前8時30分～午後5時）  
【試験内容】  
・試験内容：一般教養試験・面接  
・日時：5月1日（日）  
【申し込み】 4月1日（金）～14日（木）までに必要書類を☎へ提出。（持参のみ）

☎宇陀衛生一部事務組合事務局  
84・2337 / 大宇陀和田262  
ホームページURL: https://udaisei.jp/



#### さんとぴあ様原

【募集職種】  
1 看護師（正職員）  
2 介護職員（正職員）  
3 介護職員（臨時職員）  
【募集人数】 3 若干名  
【要件】  
1 24歳未満の方で国家資格を有する方  
2 60歳未満の方で介護福祉士資格を有する方  
【勤務時間】 日勤・夜勤など  
※詳しくは☎へ  
☎さんとぴあ様原  
85・2625 / IP ☎88・9065

### 図書館からのお知らせ

★すくすくひろば（0～3歳）  
4月13・27日（水）  
①10:00～ ②10:45～  
2回内容同じ  
場所：中央図書館おはなしの部屋

★おはなしクラブ  
4月9・23日（土）  
①10:00～  
今回から変更になります  
場所：中央図書館おはなしの部屋

#### 4月の休館日 毎週火と祝日 5.12.19.26.29

中央図書館  
☎82-4749・IP88-9110  
【開館時間】9:30～17:00

大宇陀図書館  
☎83-0976  
【開館時間】9:00～17:00

### 4月の文化会館だより

かぎろひホールの催し（3月17日現在）

日	曜日	催し物案内	対象	時間	主催者
3	日	リトルコンサート	関係者	開演13時	高岡律子

展示ホールの催し 今月の展示はありません

4月の休館日（5.12.19.26.29日）

☎宇陀市文化会館（☎83・0977）

#### 広報うだ設置場所

市役所に設置しています（土・日曜日、祝日も可）

- ◎道の駅宇陀路大宇陀
- ◎市文化会館（火曜日、祝日）
- ◎大宇陀温泉あさきのゆ
- ◎宇陀市人権交流センター（日曜日、祝日）
- ◎子育て支援センター（土・日曜日、祝日）
- ◎菟田野分館（月曜日、祝日）
- ◎大和富士ホール（月曜日）
- ◎市立中央図書館（火曜日、祝日）
- ◎市総合体育館（火曜日）
- ◎榛原ゲートボール場
- ◎天満台東交流センター
- ◎榛見が丘集会所（ひまわり会館）
- ◎ひのき坂公民館
- ◎観光案内所「うだ観処」
- ◎保養センター美榛苑
- ◎道の駅宇陀路室生
- ◎室生福祉保健交流センター（土・日曜日、祝日）
- ◎各地域事務所 ※（ ）内は休館日

☎自由に  
お取りください

### マイナンバーカード 休日手続きについて

#### 予約制

次の日程で、マイナンバーカードの申請・受取・更新の予約ができます。ぜひご利用ください。  
（平日は予約不要で、午前9時30分から午後4時30分までの受付です）

#### ■4月の休日窓口

曜日	日	場 所	時 間
土	4/9 4/23	市役所 ふるさとテラス	午前9時～ 正午まで
日	4/3	大宇陀地域事務所	
	4/10	菟田野地域事務所	
	4/24	室生地域事務所	

☎市民課（☎82・2143 / IP ☎88・9076）

便利な休日窓口  
使ってね！



# 桜情報

## 2022

宇陀市観光協会 観光課内  
TEL 82・2457 / IP 88・9081

### 西光寺しだれ桜 ライトアップ

室生集落の中腹に大野寺桜の親木といわれる樹齢推定300年のしだれ桜が鎮座。開花期間中ライトアップ(午後9時まで)  
主催：室生地区まち協



西光寺しだれ桜(室生)

### 菟田野桜ライトアップ

古市場水分桜・岩端桜並木・平井大師山の山桜を美しくライトアップ!  
主催：宇陀市観光協会



水分桜(菟田野古市場)

### 平井大師山ライトアップ

4月3日(見頃期間) 午後6時~9時  
※ライトアップとともにひな人形の展示あり  
主催：平井自治会・平井大師管理委員会



又兵衛桜(大宇陀本郷)

### 佛隆寺千年桜

門前の樹齢推定900年を超える千年桜。開花中はライトアップ!(午後9時まで)  
主催：宇陀市観光協会  
※花見会はありません



佛隆寺千年桜(榛原赤埴)

### 大野寺しだれ桜

日本最大級の弥勒磨崖仏を背に、樹齢約300年の小糸しだれ桜と紅しだれ桜が競演



大野寺しだれ桜(室生大野) ※現在養生中

### 又兵衛桜

戦国武将後藤又兵衛の伝説から名づけられたしだれ桜で、巨木から枝を広げ、堂々と咲き誇る美しい姿は観る人の心を魅了し、感動を与えます。  
※桜まつりはありません。  
【駐車場等】有料の個人駐車場をご利用ください。また、桜の近くまで行くには、桜維持保護のための協力金(100円)をいただきます



こいのぼりとの競演(菟田野岩端)

### 内牧区民の森の桜

嶽神社周辺に植樹された約500本の桜は、展望台から見るとまるで雲海のように。伊那佐山・額井岳も一望できる絶景スポットです。



内牧区民の森(榛原内牧)



そうだんのしゅるい	そうだんできる日	場所は?	時間は?	くわしいことが聞きたい
行政相談 [予約不要]	4月6日(水)	宇陀市人権交流センター	9:00~12:00	総務課 (☎82・1302 / IP ☎88・9068)
	4月13日(水)	室生振興センター		
	4月15日(金)	大宇陀地域事務所		
	4月20日(水)	宇陀市役所(312会議室)		
人権相談	4月6日(水)	宇陀市人権交流センター	9:00~12:00	人権推進課 (☎82・2147 / IP ☎88・9077)
	4月20日(水)	宇陀市役所(212会議室)		
消費生活相談窓口 [予約不要]	4月4日・7日・11日・14日・18日・21日・25日・28日 (各月・木曜日)	宇陀市役所(213会議室)	13:00~16:00	商工産業課 (☎82・5874 / IP ☎88・9075)
税務相談センター [要予約]	4月20日(水)	宇陀市役所(213会議室)	13:00~16:00 (1人約30分以内) ※受付は午後3時30分まで	税務課 (☎82・1306 / IP ☎88・9072)
こころの健康相談 [要予約]	4月19日(火)	予約の際にお知らせします	13:30~16:30	中央保健センター (☎92・5220 / IP ☎88・9175)
DV相談 [要予約]	4月27日(水)	予約の際にお知らせします	13:00~16:00 (1人50分・1日3人)	人権推進課 (☎82・2147 / IP ☎88・9077)
心配ごと相談 [予約不要]	4月6日(水)	宇陀市人権交流センター	9:00~12:00	菟田野地域事務所 (☎84・2521 / IP ☎88・9188) 室生地域事務所 (☎92・2001 / IP ☎88・9182) 大宇陀地域事務所 (☎83・2251 / IP ☎88・9195) 厚生保護課 (☎82・2221 / IP ☎88・9079)
	4月13日(水)	室生振興センター		
	4月15日(金)	大宇陀地域事務所		
	4月25日(月)	榛原総合センター		
若者自立のための無料相談 [要予約]	4月27日(水)	宇陀市役所(213会議室)	14:00~17:00 (※相談員の都合で中止となる場合があります)	【予約先】若者サポートステーションやまと (☎0744・44・2055)
中南和法律相談センター [要予約]	4月12日(火)	宇陀市役所(211会議室)	13:00~16:00	【予約先】奈良弁護士会 (☎0742・22・2035) (相談日の2週間前より受付)
生活困窮者自立相談支援窓口	月~金曜日(祝日除く)	宇陀市役所 厚生保護課(2階)	9:00~12:00 13:00~16:00	厚生保護課 (☎82・2221 / IP ☎88・9079)
巡回職業相談 [要予約]	4月13日(水)	宇陀市役所(213会議室)	9:00~12:00 13:00~15:00	
ひとり親福祉資金貸付相談 [要予約]	毎週月・火・木・金曜日(祝日除く)	宇陀市役所	10:00~16:00	【予約先】こども未来課 (☎82・2236 / IP ☎88・9080) (相談日の2日前の11時までに)
弁護士による福祉専門相談 [要予約]	4月15日(金)	宇陀市社会福祉協議会	10:00~12:00 (1人60分・1日2人)	宇陀市社会福祉協議会 (☎84・4116 / IP ☎88・9202)
精神科医による専門相談 [要予約]	4月18日(月)		14:00~16:00 (1人60分・1日2人)	

### ◇はい!こちら消費者相談窓口です◇

●4月から成年年齢が18歳に引き下げられました。大人としての自覚を持とう!

これまで高額な契約や不要な契約を早まってしまっても、未成年者として取り消しを主張できた場合も多くありましたが、これからは18歳・19歳の若者も大人としてその責任を担うことになります。

大人としての自覚を持って、様々な契約を十分に理解して、慎重に判断対応を心がけましょう。

問 商工産業課 (☎82・5874/IP ☎88・9075)

### ■宇陀市公式 Instagram

@udacity official



宇陀のイトコロを紹介  
フォローお願いします!!

### ■観光協会 Facebook



イベント情報など  
随時お知らせしています!

SNSでも  
情報発信中!!





## このコーナーは、市民の自主的な活動を支援することを目的に設けています。

- 掲載記事は100文字程度
- 営利目的、政治・宗教に関するもの、金銭的トラブルが生じるおそれがあるもの、不特定多数の市民を対象としないものは掲載不可
- 紙面の都合で掲載できない場合があります
- 原稿は掲載月の前月5日までに秘書広報情報課まで
- 秘書広報情報課 (☎82・3912 / IP ☎88・9083 / FAX82・3900)

## 募集

- 宇陀市民ゴルフ大会 参加者募集
- ▶日時 5月24日(火)・25日(水)
- ▶場所 宇陀カントリークラブ
- ▶対象 市内在住・在勤の方(小・中学生・高校生を除く)
- ▶申し込み 4月27日までに、市役所1階ふるさとテラスに設置の申込用紙に必要事項を記入のうえ提出。人数制限あり。
- 太田方 (☎83・0095)

## 催し

- 硬式テニス教室・交流会 参加者募集!
- ▶日時 4月17日(日) 午前9時～午後4時
- ▶場所 大字陀ふれあい交流ドーム
- ▶対象 市内在住・在勤の方(試合のできる方)
- ▶内容 基礎打ちから試合戦略までの参加者の希望に沿った指導(マスク持参のこと)
- ▶申し込み 4月16日までに☎へ
- 尾上方 (☎090・1246・1891)

- 第19回フラワーバンクのご案内
- 花と緑に囲まれた潤いのある住みよい街づくりを目指した運動に取り組んでいます。先着100人にさくらんぼの苗木をプレゼント。
- ▶日時 4月16日(土) 午前10時～午後3時
- ▶場所 植平工業㈱内フラワーバンク事務局(大字陀大東203-1)
- フラワーバンク事務局 (☎83・3011)

- 県立榛生昇陽高等学校同窓会 総会(宇陀高女・榛原高・室生高)
- ▶日時 5月15日(日) 受付:午前9時30分～ 総会:午前10時～ 記念演舞:午前11時～
- ▶内容 総会:創立百周年記念事業について 記念演舞:山本 眞二氏 「室生獅子神楽」
- ▶場所 県立宇陀高等学校
- ▶その他 新型コロナウイルス感染拡大により実施できないときは、10月16日(日)に延期します。
- 同窓会事務局 (☎82・0525)

## その他

- 要約筆記者養成講座 パソコンコース
- 聞こえが不自由な方に、耳代わりとなって、話を伝える「筆記通訳」です。同じ社会に生きる難聴者をサポートしませんか。
- ▶日時 6月2日～11月24日 木曜午前10時～午後3時(うち1時間休憩) 全44回
- ▶場所 県聴覚障害者支援センター(橿原市大久保町320-11)
- ▶募集人員 20人(ただし、定員に関わらず選考を実施) ※選考:5月19日(木)午後1時30分より、県聴覚障害者支援センター研修室にて
- ▶応募条件 全回出席でき、修了後も活動の意思があること
- ・Windows10のノートパソコンが持ち込み可能であること
- ・タッチタイプができ、1分間に100文字以上の入力ができること
- ▶受講料 5,000円
- ▶申し込み 5月13日までに☎へ
- 県聴覚障害者支援センター (☎0744・21・7880)

- 「憲法週間」記念無料法律相談
- ▶日時 5月11日(水) 午前9時30分～正午 午後1時～3時30分
- ▶場所・定員 奈良弁護士会(奈良市中筋町22-1) 先着20人 経済会館(大和高田市大中106-2) 先着10人
- ▶相談時間 1人30分
- ▶その他 新型コロナウイルス感染

- 症の拡大状況などにより、中止または変更する可能性があります。
- ▶申し込み 4月1日(金)～27日(水)までに☎へ
- 奈良弁護士会 (☎0742・22・2035) ※平日午前9時30分～午後5時

- 桜井宇陀ふるさとフォトコンテスト作品募集
- ▶募集期間 10月31日(月)まで
- ▶募集要件 桜井宇陀圏域(桜井市・宇陀市・曾爾村・御杖村)の四季折々の自然、風景、観光スポットなどの地域の魅力を撮影した写真を募集します。(令和3年4月1日以降に撮影されたもの)
- ▶応募資格 プロ・アマ・年齢・性別等を問わず、どなたでも応募いただけます。
- (応募はお1人につき3点以内)
- ▶応募締切 10月31日(月)必着
- ▶応募問い合わせ先 〒633-0112 桜井市大字初瀬1626-1 桜井宇陀広域連合 「桜井宇陀フォトコンテスト」係
- ▶その他 詳細については、☎のホームページをご覧ください。

- 桜井宇陀広域連合 「桜井宇陀フォトコンテスト」係 (☎0744・47・7077) <https://www.sakurai-uda.or.jp>



お詫びと訂正  
先月号で、自衛官募集案内について歯科・薬剤幹部候補生の資格に誤りがありました。(誤)医師・歯科医師の免許取得者(正)専門の大卒(見込含)20歳以上30歳未満 薬剤は28歳未満 お詫びして訂正します。

# 春の交通安全県民運動

## 4月6日～15日

「交通事故のない やすらぎの 大和路づくり」  
～大和の交通マナーを高めよう～

＜運動の重点＞

- こどもを始めとする歩行者の安全の確保
- 歩行者保護や飲酒運転根絶等の安全運転意識の向上
- 自転車の交通ルール遵守の徹底と安全確保
- 二輪車、原付者の交通事故防止(奈良県重点)

交通ルールを守り、正しい交通マナーを心がけましょう。

- 市交通対策協議会事務局(総務課内) (☎82・1302/IP ☎88・9068)

交通ルールを守り、正しい交通マナーを心がけましょう



### ■公共施設IP電話番号・ダイヤル番号

課名	IP電話	ダイヤル	課名	IP電話	ダイヤル	施設名	IP電話	ダイヤル
【市役所】						【公民館】		
市役所 代表	—	82-8000	介護福祉課	88-9088	82-3675	市中央公民館	88-9180	83-0551
議会事務局	88-9082	82-5771	こども未来課	88-9080	82-2236	菟田野分館	88-9190	84-3521
秘書広報情報課	88-9083	82-3912	厚生保護課	88-9079	82-2221	榛原分館	82-3377	82-0374
人事課	88-9069	82-1303	観光課	88-9081	82-2457	室生分館	92-2496	92-2496
総合政策課	88-9074	82-1362	農林課(農業委員会)	88-9090	82-3679	【公共施設】		
地域振興課	88-9094	82-3910	商工業課	88-9075	82-5874	水道局	88-9067	82-2185
総務課	88-9068	82-1302	地籍調査課	88-9091	82-5608	下水道課[水道局内]	88-9104	82-5627
危機管理課	88-9070	82-1304	まちづくり推進課	88-9092	82-5624	医療介護あんしんセンター	88-9480	85-2500
財政課	88-9071	82-1305	公園課	88-9093	82-3674	子育て支援センター	84-9925	84-9925
徴収対策課	88-9085	82-3643	建設課	88-9095	82-5638	総合体育館	82-0511	82-6561
税務課	88-9072	82-1306	公営住宅課	88-9096	82-5642	【地域事務所】		
管財課	88-9084	82-3632	出納室	88-9098	82-5673	大字陀地域事務所	88-9114	地域市民課 88-9195 83-2251
市民課	88-9076	82-2143	【教育委員会】			88-9187	地域市民課	
保険年金課	88-9086	82-3672	教育総務課	88-9259	82-3973	88-9188	84-2521	
環境対策課	88-9078	82-2202	生涯学習課	88-9364	82-3975	88-9181	地域市民課	
人権推進課	88-9077	82-2147	文化財課	88-9365	82-3976	88-9182	92-2001	
健康増進課	88-9087	82-3692						

税

金

軽自動車税の納期限は

5月2日(月)です。

税金は納期限内に納めましょう。

## 有料広告を募集

広報紙やホームページに広告を出しませんか

詳しくはお問い合わせください

宇陀市 有料広告募集 検索

- 秘書広報情報課 (☎82・3912 / IP ☎88・9083) Eメール hishokouhou@city.uda.lg.jp

好評の市内65歳以上¥500入浴に加え、さらにうれしい市内75歳以上のご長寿割引¥400入浴のスペシャルサービスも始めました!  
◎住所・年齢確認可能な身分証明書を持参ください。  
◎◎◎の従来サービスでも大好評!  
木曜定休(特別指定日を除く)  
お楽しみまで一日のんびりの大満足のびんご!  
TEL0745-83-4126  
左下のクーポン券が市民特典!癒されたい日は、あきのゆへ

相続 遺言 贈与 契約 財産管理 成年後見 裁判 会社法人登記 債務整理 過払請求 自己破産  
**五味総合法務事務所**  
お気軽にご相談ください  
親身な対応でお役に立ちます  
司法書士・行政書士 五味 愛直 (簡裁代理認定No.115031)  
桜井市朝倉台西8丁目108-71  
☎0744-46-3951  
Mail:dusty@iris.eonet.net.jp

看護師・介護士・ケアマネ・相談員  
地域密着型の「職業紹介事業所」  
医療・福祉関係のお仕事探しをお手伝いいたします  
費用は一切かかりません!是非ご連絡下さい!!  
~~~~~  
グランソールジャパン株式会社  
〒633-0062 桜井市薬師1007-6  
グローバル桜井川番館L5エールショット101  
TEL:0120-46-4510 許可番号:29-ユ-300135  
弊社は、菟田野のグランソールグループの一員です

キレイな畳で心も晴れやかに!  
畳・内装 すべておまかせ!  
株式会社たたま工房 たなか  
☎0120-36-2960 本社 宇陀市室生龍口138  
たたま工房 たなか 新工房 宇陀市榛原山辺32372

4月 番組表

| 時  | 番組内容                     |
|----|--------------------------|
| 6  | まちの話題<br>ホットニュース         |
| 7  | 宇陀市政なう<br>お知らせ(静止画)      |
| 8  | お知らせ(音声付)<br>からだほぐしストレッチ |
| 9  | まちの話題<br>ホットニュース         |
| 10 | 宇陀市政なう<br>お知らせ(静止画)      |
| 11 | お知らせ(音声付)<br>うきうきダンス     |
| 0  | まちの話題<br>ホットニュース         |
| 1  | 宇陀市政なう<br>お知らせ(静止画)      |
| 2  | お知らせ(音声付)<br>ウェルネスうだ体操   |
| 3  | お知らせ(静止画)                |
| 4  | いきいき歯ッピー体操               |
| 5  | お知らせ(静止画)<br>お知らせ(音声付)   |
| 6  | まちの話題<br>ホットニュース         |
| 7  | 宇陀市政なう<br>お知らせ(静止画)      |
| 8  | うきうきダンス<br>ウェルネスうだ体操     |
| 9  | まちの話題<br>ホットニュース         |
| 10 | 宇陀市政なう<br>お知らせ(静止画)      |
| 11 | まちの話題<br>ホットニュース         |
| 0  | 宇陀市政なう<br>お知らせ(静止画)      |

| 番組内容    | 1日~10日                                                                   | 11日~20日                      | 21日~末日                                        |
|---------|--------------------------------------------------------------------------|------------------------------|-----------------------------------------------|
| ホットニュース | ○防災入門~南海トラフ地震から命を守る~<br>○鳥見山公園記念植樹<br>○文化会館 文化教室受講生作品展<br>○宇陀市内一年の風景(後編) | ○宇陀市内の桜(大宇陀)<br>○宇陀市内の桜(菟田野) | ○宇陀市内の桜(榛原)                                   |
| 宇陀市政なう  | 市の取り組みや行政情報                                                              |                              |                                               |
| まちの話題   | ○野菜たっぷりクッキング: にんじんのパインサラダ<br>○うだし なかよし献立                                 | ○図書館 今月のおすすめ                 | ○UDA UDA ENGLISH                              |
| 産業情報    | ○ギャラリー編衣「時博恭の竹細工展」                                                       | ○芳野城に登城せよ! 一 芳野城跡整備事業完成一     | ○第14回 宇陀文化財講座<br>○[東西南方位磁石] 第8回 巨大五輪塔~宇陀松山城跡~ |
|         |                                                                          |                              | ○宇陀の気になる企業                                    |



From: レイチェル (榛原中・室生中)

みなさん、こんにちは!  
春を楽しみにしていますか? 私はとても楽しみにしています。花見を一杯楽しみたいです!

砂漠が多い地域で育ったので、花が木に綺麗に咲いているのはあまり見たことはありません。ユタ州とコロラド州で最も花が咲いている木は「Bradford Pear」と名付けられている木です。ちょっとハナミズキと似ていますが、魚の匂いがして花粉症がひどくなります。言うまでもなく、あんまり好きな木ではありません。木より、サボテンに咲く可憐な花が好きです。

桜はアメリカの在来種ではありませんが、ワシントン DC には咲いています。1912年に日本は3,000本以上の桜の木を友情の象徴としてワシントン DC に送りました。そして1965年に、さらに3,800本が送られました。アメリカ人として、桜を見ると日本とアメリカの友情が感じられます。



ウッピー編集員が、時どきの想いを綴ります

先日行われた大阪マラソン。コロナのため一般ランナーの参加は中止になりました。実は昨年の申し込みに当選しており、走るはずでした。▼中止で残念!と言いたいところですが、ほとんど練習できておらず、完走できる自信もなかったため、内心ほっとしています。▼何度かこの場でランニングの再開を宣言したのに恥ずかしい限りです。おかげで順調にメタボに近づきつつあります。▼桜の蕾もふくらみはじめ、外で運動するのによい気候になってきました。そろそろ練習を再開して暑くなるまでに習慣にしたいと思っています。新しいスタートの季節!その前に増えた体重を落とさねば。(F)

動き

令和4年3月1日現在  
※( )内は前月比

|     |                |
|-----|----------------|
| 総数  | 28,487人 (-49)  |
| 男   | 13,691人 (-18)  |
| 女   | 14,796人 (-31)  |
| 世帯数 | 12,824世帯 (-11) |

宇陀を駆けけた人々 終章 49

ヒトとモノとが 行き交う宇陀

宇陀は、奈良盆地の東方にあり、河川や山々によって地理的にまとまりをもった自然豊かなところ。ここには、古くから豊かな文化が育まれ、さまざまな文化遺産が伝えられてきました。

また、宇陀は、その時々によって、ヒトとモノとが行き交う交通の要衝として、重要な役割を担ってきました。そのひとつ。今から1350年前、西暦672年には、天智天皇の後継をめぐって、古代史上最大の戦乱・壬申の乱がありました。宇陀もこの戦いの舞台であったことが『日本書紀』に記されています。

悠久の歴史を刻んできた宇陀。古代から現代まで、多くの人々が宇陀を駆けぬけていきました。神話や伝説の世界の人々、実在の人々、宇陀の歴史に欠くことのできない人々を「宇陀を駆けけた人々」と題してご紹介してきました。その時々思いを馳せ、これまでに



これまでに掲載した「宇陀を駆けけた人々」は、宇陀市ホームページに掲載しています。



こちらからご覧いただけます

毎月11日は 「人権を確かめあう日」



暮らしたのさまざまな場面、困っていること、悩み、不安に思っていることを人権の視点で見つめ直し、お互いの人権を確かめあうようにしようというの、毎月11日の「人権を確かめあう日」の取り組みです。これは、奈良県や県内の市町村が中心となって、より確かな人権啓発活動を行うため1989年から積み重ねている活動です。「11日」は、1965年8月11日、同和对策審議会答申が出された日と重ねています。

今日、私たちのまわりでは、まだまだ多くの差別や人権侵害が起こっています。部落差別や女性、障がい者、外国人への差別、児童・高齢者・障がい者への虐待、DV、パワハラ、セクハラ、いじめやインターネット上の差別書き込み、性的少数者に対する偏見、ハラスメント、貧困問題、新型コロナウイルス差別等、多くの人権課題が依然として存在し、ますます複雑化しています。「11日」の取り組みもそれらの解決に向けた大切な活動の一つです。

てんいち先生



毎月11日は「人権を確かめあう日」

悩んでいること、不安に思っていることに気づいたら行動を起こすことが大切です。「みんなの問題だ。なんとかしなくっちゃ!」それが、毎月11日は「人権を確かめあう日」の願いです。

# 西光寺

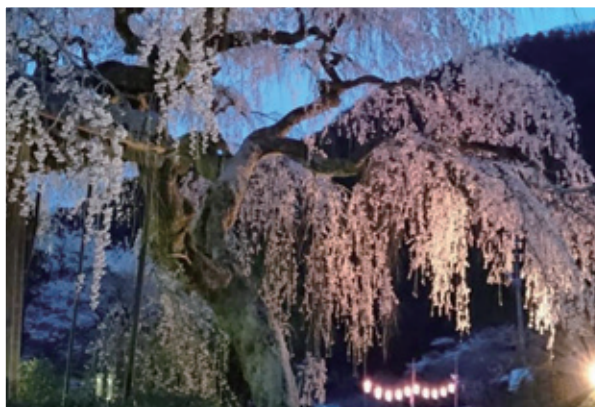
じよのやまざくら  
城之山桜

(室生)

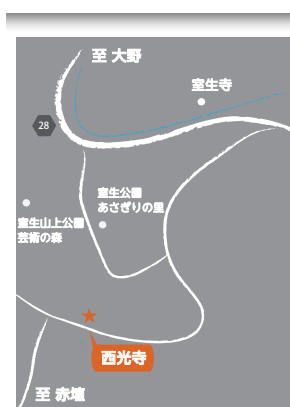


室生寺の西に位置し、室生寺を見下ろす集落の中にある西光寺。天正8（1580）年に西光が創建したと伝わる小さな融通念仏宗の寺院ですが、現在は無住となっております。

その本堂の脇に道路に飛び出すほどの大きさで太い枝が印象的な一本のしだれ桜があります。「城之山桜」と呼ばれるその桜は、推定樹齢300年。傘を広げたような姿で淡いピンクの花を枝いっぱいにつけ、堂々とした立ち姿を見せてくれます。またこの城之山桜は大野寺の桜の親木とも伝えられており、この周辺の歴史ある桜



▶過去のライトアップの様子



の古木のひとつです。

毎年、開花時期に合わせて、地元まち協の皆さんにより桜まつりのイベントが開催されていますが、今年は夜間のライトアップのみ行われる予定です。

【桜情報は30ページに掲載しています】

今日の PickUp

宇陀三将

# 芳野城に登城せよ！

ほうの  
～芳野城跡整備事業完成～

秋山、沢、芳野の宇陀三将の一人、芳野氏の山城であった芳野城。国の補助により行われていた城跡の整備事業が完成し、3月6日（日）、市観光協会菟田野支部の主催により、市内外から関係者を含め約100人が参加して記念行事が行われました。

整備事業により、菟田野下芳野のほたる公園近くからの登城路が整備され、城跡へ命名碑と展望台が設置されました。城跡では命名碑の除幕等が行われ、その後農林センターにおいて式典とアトラクション、歴史講演等が行われました。

城跡の展望台からは南朝（吉野）方向を望むことができます。皆さんも登城し、中世から戦国時代の歴史ロマンを感じてみてはいかがでしょうか。



①



②



③

①城跡に設置された命名碑と展望台 ②整備された登城路 ③参加者が見守る中での命名碑の除幕

展望台から南朝（吉野）方面を望む

