

問い合わせ電話番号
について

市内には、市外局番が0743の地域と0745の地域があります。
※市外局番0743の地域の方は、市外局番が表記されていない場合は、市外局番0745をつける必要があります。

お知らせ information

掲載の情報についての詳細は市のホームページをご覧ください

市役所の開庁時間

午前8時30分～
午後5時15分
(土・日曜日、祝日、
年末年始は閉庁)

☎0745-82-8000(代)

Life & Environment
くらし・環境

国民年金 学生納付特例 制度を活用ください

20歳以上の方には、国民年金への加入と、保険料納付の義務があります。

しかし、学生については、本人の所得が一定額以下の場合、保険料の納付が猶予される「学生納付特例制度」があります。

【対象となる学校】

○学校教育法による大学・大学院
○短期大学 ○高等学校 ○高等専門学校 ○専修学校 ○各種学校(修業年限1年以上の課程)
○一部の海外大学の日本分校
○夜間・定時制課程・通信制課程

【学生納付特例の承認期間】

4月から翌年3月まで

【手続き】

4月以降に年金手帳、印かん、学生証、在学証明書等を持参の上、保険年金課または各地域事務所まで。

【その他】

承認期間中は、老齢基礎年金などを受け取るために必要な期間に算入されます。

問 桜井年金事務所

☎0744・42・0033

問 保険年金課

☎82・3672 / IP ☎88・9080

軽自動車・バイクの廃車手続き・譲渡手続きは 3月中に

問 税務課 ☎82・1306 / IP ☎88・9072

■軽自動車税は毎年4月1日現在の所有者に課税されます
譲渡・解体・盗難・紛失により軽自動車やバイクを所有しなくなった方は、3月中に廃車、譲渡手続きを行ってください。

3月中にこちらの申告をなされていない場合、平成29年度も課税されますので必ず手続きを行ってください。

※盗難・紛失の場合、警察署への届出が必要です。届出日、受理番号をご確認ください。

※三輪以上の軽自動車については、平成28年度課税より、初年度検査年月から起算して13年を経過した翌年度の軽自動車税について、標準税率(新税率)の概ね20%の重課になります。

■廃車手続きの際には、ナンバープレートが必要で、バイクを廃品回収業者等で回収してもらった場合は、予めナンバープレートを取り外してください。廃品回収業者では、廃車手続の代行してもらえない場合があります。各自で廃車手続きをする必要があります。

■転入された方で、軽自動車・バイクを所有の方は、車両の登録変更が必要です
次の車両を所有の方は、左下の手続き場所で登録地(住所)の変更の手続きをしてください。

○他道府県ナンバープレート
の二輪・三輪・四輪車
○他市町村ナンバープレートの
原動機付自転車(125cc以下の車両)
○奈良ナンバーで他市町村にて
登録されている二輪・三輪・
四輪車

※提出書類などは事前に各窓口
でご確認ください。
※例年3月末は、届出が集中する
ため、早期の手続きにご協
力をお願いします。

■トラクター等の農耕作業用の
小型特殊自動車は軽自動車
税の課税対象です

トラクター、コンバイン、田
植機などの農耕作業用小型特殊
自動車は、軽自動車税の課税対
象になります。
購入された場合や、すでに所
有されているもので未登録の場
合は手続きを行ってください。

なお、農耕作業用の車両につ
いては、ご連絡いただければ、
税務課職員がご自宅などへ訪問
し、手続きすることも可能です。
※農耕作業用の車両に係る軽自
動車税については、農業基金
として積立てし、農業振興費
に充てています。

【持ち物】印かん、販売証明書(す
でに所有されている場合は、
メーカー名・型式・車台番号
が分かるもの)

【手続き場所】

- 原動機付自転車(125cc
以下の車両)・小型特殊自動
車(農耕作業用含む)
↓税務課、各地域事務所
○軽二輪車(125cc超
250cc以下)
↓奈良県軽自動車協会
☎0743・58・3700
- 二輪小型車(250cc超)
↓近畿運輸局奈良運輸支局
☎050・5540・2063
- 軽自動車(三・四輪)
↓軽自動車検査協会奈良事務所
☎050・3816・1845

国民健康保険証を更新します

現在発行している国民健康保険証の有効期限は平成29年3月31日です。保険証の更新にあたり、新しい保険証を確実にお届けするため、3月中旬に世帯主あてで簡易書留にて送付します。
※保険年金課でお受け取りをご希望の方は、ご連絡ください。

国民健康保険税に未納がある場合

有効期間の短い保険証または国保資格者証明書を交付し、次回の保険証の更新は来庁での窓口交付となります。

また、これまで納付相談等に応じていただいていない方は、保険年金課で納付相談の後、保険証を更新しますので、必ずご来庁くださいますようお願いいたします。

高萩台自転車駐車場をご利用ください

近鉄榛原駅北側の高萩台自転車駐車場では、自転車と250cc以下のバイクの駐車ができます。

利用料金

(単位：円)

利用区分 自転車等の種類	一時利用 (1日1回)	定期利用			
		1か月		3か月	
		一般	学生	一般	学生
自転車	150	2,200	2,000	6,300	5,700
原動機付自転車・90cc以下のバイク	230	3,500		10,000	
90cc超～250cc以下のバイク	250	3,800		10,800	

※身体障がい者、生活保護受給者の定期利用は半額です。
※利用できる時間：午前5時～翌午前0時30分

【定期利用】新規の方は、窓口で申し込みください。

受付時間：午前7時～9時、正午～午後1時、5時～8時
継続の方は、発券精算機にて更新が可能です。



問 まちづくり推進課 (☎ 82・5624 / IP ☎ 88・9092)
高萩台自転車駐車場 (☎ 82・5575 上記受付時間に限る)

就職・退職に際して国保の届出を忘れなく！

【就職など、職場の健康保険等に加入された場合】

新たな保険証を持参のうえ、国保の喪失の届け出と国保保険証の返却が必要です。届出がないと引き続き保険税が課税されます。

【退職など、職場の健康保険の資格を失った場合】

資格喪失日を確認できる書類を添えて速やかに国保への加入手続きをしてください。届出が遅れた場合、その間の医療費は全額自己負担となります。

※国保の届出にはマイナンバーと本人確認書類が必要です。

問 保険年金課
(☎ 82・3672 / IP ☎ 88・9086)

市営赤人霊苑 お墓参り臨時バス時刻表

※バス料金は無料

榛原駅北口	自主放送スタジオ	スクールバス乗り場	奈良交通バス停	奈良交通バス停	奈良交通バス停	奈良交通バス停	到着	出発
【1回目】								
8:00	→	8:08	→	8:11	→	8:12	→	8:13
→							→	8:30
								9:15
【2回目】								
10:15	→	10:23	→	10:26	→	10:27	→	10:28
→							→	10:45
								11:30
【3回目】								
13:30	→	13:38	→	13:41	→	13:42	→	13:43
→							→	14:00
								14:45
旧榛原町役場 → 福地 → 天満台西2 → 天満台西4 → 天満台東2 → 赤人霊苑								
(萩原) 玄関前	奈良交通バス停	奈良交通バス停	奈良交通バス停	奈良交通バス停	奈良交通バス停	到着	出発	
【1回目】								
8:00	→	8:03	→	8:11	→	8:12	→	8:13
→							→	8:30
								9:15
【2回目】								
10:15	→	10:18	→	10:26	→	10:27	→	10:28
→							→	10:45
								11:30
【3回目】								
13:30	→	13:33	→	13:41	→	13:42	→	13:43
→							→	14:00
								14:45

※渋滞等により、時間が多少ずれる場合があります。ご了承ください。

市営赤人霊苑お墓参り臨時バスを運行

お彼岸のお墓参りにご利用ください。

【日時】 3月20日(月・祝) 【現地滞在時間】 45分間

※天満台西2丁目バス停で乗車された方は、お帰りの際、天満台西2丁目バス停には停車しませんので、ご注意ください。

問 環境対策課 (☎ 82・2202 / IP ☎ 88・9078)

広報うだ設置場所

★市役所・地域事務所に設置しています(土・日曜日、祝日でも可)★

- ◎道の駅宇陀路大宇陀
- ◎市立中央図書館(火曜日、祝日)
- ◎市の文化会館(火曜日、祝日)
- ◎市総合体育館(火曜日)
- ◎大宇陀温泉あきののゆ
- ◎伊那佐体育館
- ◎菟田野人權交流センター(日曜日、祝日)
- ◎たかぎふるさと館(月曜日、第1・3火曜日、祝日)
- ◎菟田野分館(月曜日、祝日)
- ◎自主放送スタジオ(土・日曜日、祝日)
- ◎大和富士ホール(月曜日)
- ◎ひのき坂公民館
- ◎榛見が丘集会所(ひまわり会館)
- ◎観光案内所「うだ観処」
- ◎保養センター美榛苑
- ◎道の駅宇陀路室生
- ◎室生福祉保健交流センター(土・日曜日、祝日) ※ ()内は休館日

住民票写し等の第三者交付に係る本人通知制度をご存じですか

この制度は、住民票の写しや戸籍謄(抄)本、戸籍の附票などの不正請求・取得を防止するため、第三者からの請求でこれらを交付した時に、本人に通知するものです。通知を希望する方は、事前登録が必要です。

【対象】

○宇陀市に住民登録されている方(住民登録をしていて削除されてから5年以内の方を含む)

○宇陀市に本籍がある方(除かれた戸籍も含む)

【登録期間】

登録した日から3年間。満了後は、再度申請が必要です。

【必要書類】

○本人確認できる書類(運転免許証、写真付の公的身分証明書、パスポートなど)

○法定代理人の場合は、戸籍謄本や資格を証明するもの(宇陀市に本籍があり、法定代理人の資格が確認できる場合は不要)

※委任状による代理人申請や郵送申請もできます。その際にも、本人確認書類の写しが必要です。

なお、この制度は交付の事実(発行書類や通数など)を通知するもので、交付を受けた第三者の氏名、住所等は通知しません。また、住民票の写し等交付の可否を事前に本人に確認する制度ではありません。

問 市民課

(☎82・2143 / IP ☎88・9076)

マイナンバー(個人番号)

いろんな行政手続きや金融手続きなど、様々な場面でマイナンバーを求められる時があります

通知カード
大事に保管!



マイナンバーの記載が必要な手続きの際には、番号確認と本人確認が必要!

番号確認…通知カードまたは個人番号付きの住民票

本人確認…運転免許証またはパスポートなど。

顔写真が無いものは2種類以上の本人を確認できるものが必要です。

(例: 国民健康保険被保険者証と年金手帳)

問 市民課 (☎82・2143 / IP ☎88・9076)

市営住宅空き家入居者随時募集

市営住宅ストックの有効活用を図るため、定期募集で応募がなかった住宅の入居者を募集しています。

【募集期間】 3月31日(金)まで

※入居決まり次第、募集を終了

※受付期間は月単位で、同月内に複数の申込があった場合、抽選。

【申し込み】 申込書により問へ(郵送不可) ※1世帯1戸のみ。

【必要書類】 入居申込書、誓約書、市税完納証明書、マイナンバーなど

【申込資格】

○申込日時点で市内に住所がある人、または市内に勤務しており、

住むところに困っている人(持ち家がある人は原則的に不可)。

※改良住宅の場合、団地の住所地域に住所があること。

○同居親族がいる方。婚約中で入居指定日までに婚姻できる方、事実上婚姻(内縁)関係にある方。住民票により確認できる方。

○世帯全員の基準月収額が15万8千円以下であること。ただし、裁量世帯に該当する人は21万4千円以下のこと。

※基準月収額とは「年間総収入額」から「年間所得金額」を計算し、「世帯の年間所得金額」を求め、「世帯の控除合計額」を差引額を12か月で割戻した額です。

○市税その他市に対する納入金の滞納がないこと。

○申込者または同居親族が暴力団の構成員でないこと。

※入居資格審査会で入居申込者の実態調査と資格審査を行い、資格の有無を審査します。

※単身入居、裁量世帯など、詳細はお問い合わせください。

※市営住宅は建築年数も経過し、壁等に傷や汚れなどがあります。が、修繕できかねるところがあります。予めご了承ください。

問 公営住宅課 (☎82・5642 / IP ☎88・9096)

募集物件一覧

■高倉中団地 3号(公営住宅)	
団地の住所	榛原檜牧 2143-1
構造 / 建設年度	簡易耐火構造 2階建 / 昭和49年
間取り / 面積	2DK / 49.60㎡
家賃	10,000円～(収入に応じて算出)

■大野東団地 207号(公営住宅)	
団地の住所	室生大野 1582
構造 / 建設年度	簡易耐火構造 2階建 / 平成3年
間取り / 面積	3DK / 72.85㎡(家族世帯向け)
家賃	17,200円～(収入に応じて算出)

■西谷改良団地 10号(改良住宅)	
団地の住所	室生西谷 139-1
構造 / 建設年度	木造 2階建 / 平成9年
間取り / 面積	4DK / 84.22㎡(家族世帯向け)
家賃	10,500円～(収入に応じて割増)
共益費	2,400円(年度毎に変動する場合あり)

※それぞれ家賃の3か月分の敷金が必要です。

Education・culture・sports
教育・文化・スポーツ

中央公民館講座の受講生募集

■市民教養講座

社会見学に行こう

【日時】 3月22日(水)

【行き先】 野島断層保存 北淡震災記念公園

【集合】 総合運動場駐車場 午前8時集合出発

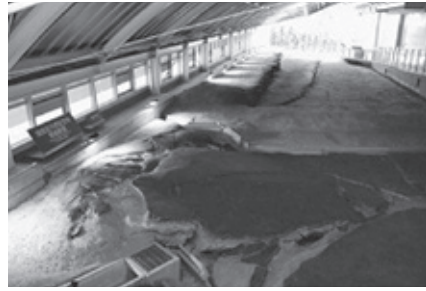
【対象】 市内在住・在勤の方

【定員】 25人(抽選)

【参加費】 4,500円(昼食代含む)

当日徴収

【申し込み】 3月1日(水) 15日(水) までに ☎ もしくは 中央公民館窓口にて



野島断層保存ゾーン

図書館からのお知らせ

(宇陀市立中央図書館)

- ★おはなし会 (約30分)
すくすくひろば(0~3歳) **2回内容同じ**
3月8・22日(水) ①10:00~ ②10:45~
おはなしクラブ
3月11日(土) ①10:30~ ②14:30~
25日(土) ①10:30~(小さい子) ②11:15~(大きい子)

★放課後子ども教室
3月1・8・15・22・29日(水) 15:30~

★映画会 (約30分) 『忍たま乱太郎』
3月18日(土) 11:00~ 場所:おはなしの部屋

(宇陀市立大宇陀図書館)

- ★おはなし会 (約60分)
3月18日(土) 10:30~ 場所:和室(2F)
- ★映画会 (約20分) 『新きかんしゃトーマス』
3月25日(土) 10:30~ 場所:研修室(1F)

3月の休館日 7・14・20・21・28 **毎週火と祝日**

中央図書館 ☎ 82・4749/IP 88・9110
大宇陀図書館 ☎ 83・0977(代)

玩槭文庫(がんしやくぶんこ)だより

『知って得する草木の名前』に関する図書を特集しています。ぜひお越しください。
奈良カエデの郷ひらら 内 ☎ 84・2888 **開室日(土・日) 10:00 16:00**

子どもブルーデコ教室

自分だけのオリジナル小物を作りましょう。
【日時】 3月29日(水) 午後1時 30分~3時

【場所】 榛原分館(榛原総合センター)

【講師】 大崎由子先生

【対象】 市内在住・在学の小学生(保護者同伴可)

【定員】 20人(抽選)

【受講料】 500円(材料代)

【申し込み】 3月1日(水) 19日(日) までに ☎ もしくは 中央公民館窓口にて

中央公民館 ☎ 83・0551/IP ☎ 88・9180
【休館日】 木曜日・祝日



リールキーホルダー・ペットボトルキャップ (いずれか1つ作成)

水中運動は、運動の中でも筋力や持久力を付けて、なおかつ水の浮力で身体を傷める事の少ないバランスのとれた運動といわれています。子どもからお年寄りまで、その方にあった運動が出来る最適なスポーツです。

あなたもアクア・グリーン榛原スイミングスクールで健康な体づくりを始めませんか?

プール教室受講コース

	時間	月	火	水	木	金	土	受講料(月4回)	保険料(年間)
成人コース	11:00~12:00	○			○		○	5,040円	1,850円
水中ウォーキング	14:00~15:00					○			
幼児コース	15:30~16:30	○	休館日	○	○	○		4,620円	800円
児童・生徒コース	16:30~17:30	○		○	○				
児童・生徒コース	17:30~18:30	○		○	○				
水中エアロビクス	19:00~20:00				○			6,300円	1,850円

【申し込み】 随時受付。☎まで直接お越しください。

宇陀市室内温水プール (アクア・グリーン榛原) プール教室受講生募集

室内温水プール ☎ 82・2200/IP ☎ 88・9106
※火曜日休館(火曜日が祝日の場合、翌日が休館)

特集

市政トピックス

うだぢから

まちのわだい

みんなで子育て

病院・ウェルネス

お知らせ

掲示板

うだちゃん

**県立橿原考古学研究所
室生理蔵文化財整理収蔵セン
ター第6回 宇陀文化財講座**

県立橿原考古学研究所では、県東部地域の文化遺産を紹介する催しとして、公開講演会を開催しています。

今年、「宇陀の考古と仏教美術」をテーマに、年3回にわたり講座を開催し、今回は、3回目となります。宇陀地域の仏教文化について、考古学と美術史学の両面から紹介します。

【日時】 3月18日(土) 午後1時～3時

【場所】 室生理蔵文化財整理収蔵センター(室生大野 旧室生高校)

【演題・講師】

「飯降磨崖仏と古代の二仏崇拜」
竹下 繭子氏(県地域振興部文化資源活用課 学芸員)

※飯降磨崖仏の関連記事は月号P10に掲載

「日本山岳寺院の開始時期をめぐって―室生寺如意塔の和同銀錢―」

菅谷文則氏(奈良県立橿原考古学研究所 所長)

【定員】 90名(先着順)

【問】 県立橿原考古学研究所
(☎0744・24・1101)

**Welfare
福祉**

**臨時福祉給付金(経済対策分)
の申請受付を開始します**

この給付金は、消費税率引上げによる所得の少ない方への負担を軽減するため、国の経済対策の一環として、平成29年4月～平成31年9月までの2年半分を一括して支給するものです。

【対象者】 次の要件に全て該当
①平成28年1月1日時点で宇陀市に住民票がある方

②平成28年度の市民税(均等割)が課税されていない方

③平成28年度の市民税(均等割)が課税されている方の税法上の扶養親族等でない方

※生活保護受給者は対象外

【支給額】 1人につき1万5千円(1回限り)

【申請期間および受付時間】

3月21日(火)～6月21日(水)までの業務時間中

【申請場所】

市役所または各地域事務所

【申請方法】 窓口、郵送で受付

【支給方法】 原則として口座振込

※支給対象者となる可能性がある世帯には、3月17日(金)頃に申請書を発送予定

【注意事項】

○申請期間外の申請は受付できません。

○DV被害者や児童福祉施設等に入所している児童等で、住民票を移すことができていない方は、宇陀市で申請できる場合がありますのでご相談ください。

○申請後から支給決定までの間に、所得や扶養状況の変更、死亡等の異動により給付金の対象から外れることがあります。

○受付開始当初は、混雑が予想されますのでご了承ください。

【問】 介護福祉課

(☎82・3675 / IP ☎88・9088)

**「臨時福祉給付金」などの
振り込め詐欺や個人情報の搾取
にご注意ください。**

市職員や厚生労働省などをかたった不審な電話や郵便があった場合は、

桜井警察署宇陀警察庁舎 (☎82・0110)

または**警察相談専用電話【#9110】**までご連絡ください。

10年後も「ただいま！」って帰りたくなる家庭にしよう

「男女共同参画講座」にご参加を！

【問】 人権推進課 (☎82・2147/IP ☎88・9077)

【日時】 3月18日(土) 午後1時30分～

【場所】 榛原総合センター(榛原萩原)

【内容】

○講演 「家事苦手男性がなぜ円満家事ができるようになるのか? ～家事シェア4つのコツ～」

講師: NPO 法人 tadaima! 代表理事 みきともあり 三木智有さん

○プレゼンテーション

「暮らしの中で気付くことから始めよう」

プレゼンター: 桜井宇陀人権擁護委員協議会



【その他】

参加無料・申込不要
無料託児あり

(生後6か月～)

※託児希望は、3月10日(金)までに申し込みください

この講座は、男女があらゆる場面で対等なパートナーとして認め、支え合える社会を目指して開催します。

今回は、10年後も「ただいま！」って帰りたくなる家庭にしよう! をスローガンに家事シェアを広める活動をされている三木智有さんを講師に迎え、これからの家族に求められる家事シェアについて考えます。「家事シェア」とは、家族みんなが責任を分かちあって家事を行うことです。

三木さんは、フリーでインテリアコーディネーターの仕事を請け負うかわら、男性の暮らし方を変えていきたいとの思いで、NPO 法人を設立。自ら「家事シェア」を実践し、家族で家事を共有することで、「居心地のいい家庭」をつくることをモットーに活躍されています。

子育て、働くことを終えた男性の居場所は本当にあるのか? 夫婦が寄り添える家庭にするための秘訣や家庭の中に自分の生きがいを見つけるコツを伝授していただきます。夫婦でのご参加も大歓迎! ぜひご参加ください!

春の全国火災予防運動

消しましょう その火その時 その場所で (全国統一防火標語)

春は空気が乾燥し、時折強い風が吹くことから、火災が起きやすい時期です。

みなさんの注意や声かけなどにより、火災ゼロ、火災による死傷者ゼロのまちづくりを進めましょう！

◎住宅防火 命を守る 4つの対策

- ①逃げ遅れを防ぐために、住宅用火災警報器を設置する。
- ②寝具、衣類及びカーテンからの火災を防ぐために防炎品を使用する。
- ③火災を小さいうちに消すために、住宅用消火器等を設置する。
- ④お年寄りや身体の不自由な人を守るために、隣近所協力の協力体制をつくる。



市役所ふるさとテラスで 防火ポスター展開催!!

3月10日(金)まで、昨年の防火ポスター募集事業で市内の小学4年生から応募いただいた作品188点を展示します。

問 奈良県広域消防組合 宇陀消防署
予防課 (☎82・3199)

春のウェルネス ウォーク

4/2(日)

参加者募集!

健康ポイント
健康ポイント
健康ポイント

詳しくは今月号折込チラシをご覧ください。

問 室生福祉保健交流センター (☎92・5220/IP88・9175)
健康増進課 (☎82・3692/IP88・9087)

3/12改正道路交通法が施行

1. 高齢運転者対策

主な改正点

■一定の違反行為をしたとき

臨時認知機能検査・臨時高齢者講習が必要になります

■運転免許証を更新するとき

高齢者講習が高度化・合理化されます

その他、認知症の疑いがある場合は、医師の診断書が必要になります。

2. 免許の区分・受験資格などの改正

18歳以上の方が取得できる準中型免許が設けられます

問 桜井警察署 (☎0744・46・0110)

3月の文化会館だより

かぎろひホールの催し (2月8日現在)

日	曜日	催し物案内	主催者	時間	対象
5	日	耳の聞こえない議員がやってくる! 奈良県「耳の日」記念のつどい	奈良県聴覚障害者協会	午後1時～	参加費 一般1000円 会員500円
13	月	大宇陀中学校三年生を送る会	大宇陀中学校・育友会	午後1時10分～	生徒 保護者
19	日	宇陀市在宅医療推進講演会 最期まで我が家で暮らしたい	宇陀市	午後1時10分～	一般無料
4/2	日	第4回バレエ発表会	神先若菜	午後1時30分～	一般無料

展示ホールの催し

■片岡家文章から見た地域の寺社

【展示期間】3月15日(水)～4月30日(日)

※3月26日(日)講演会開催 ※詳しくはP10参照

文化教室の受講生を募集

【申し込み】3月11日(土)～25日(土)

文化会館へ直接申し込み。

※申し込み多数の場合は抽選

【受付時間】午前9時～午後5時(火曜日 休館日を除く)

教室名	開催日	月額受講料	定員	講師	内容
陶芸教室	毎月第1・3日曜日 午前9時～約3時間	3,000円 教材費:6,000円/年	15名	野口 彰氏 (赤膚焼き陶芸家)	陶芸の基本を身につけ、焼物作りに挑戦する
ヨガ教室	Aコース:毎月第1・3月曜日 Bコース:毎月第2・4月曜日 いずれも午後1時30分～約90分間	2,000円	各15名	大澤一榮氏	ヨガを通して、健康維持・増進を目指す
絵手紙教室	毎月第3木曜日 午後1時～約2時間	1,000円 教材費:6,000円/年	20名	村上里美氏	墨筆で輪郭を描き、色をつけ、味わいのある作品を描く

3月の休館日 (7・14・20・21・28日)

問 宇陀市文化会館 (☎83・0977)

職員募集

■まちづくり支援課
地域づくりアドバイザー

(臨時職員)

【募集人員】 若干名

【職務内容】 まちづくり協議会の活動を側面から支援し、地域の方々とともに積極的な地域づくり活動を支援すること

【勤務場所】 宇陀市役所または各地域事務所

【要件】 ①地域づくりに関心がある人 ②満20歳以上の人(平成29年4月1日現在) ③ワード、エクセル等のパソコン操作(初級程度)のできる人 ④普通免許

【雇用期間】 4月1日(土)～平成30年3月31日(土)

【勤務時間】 要相談

【勤務日】 月20日程度

【時給】 820円

【申し込み】 応募用紙(ホームページよりダウンロード)・履歴書・レポート(地域づくりアドバイザーに活かしたい私の経験や能力や意気込み、取り組みたいことのテーマで400字詰め原稿用紙3枚程度)を3月9日(木)までに

郵送または持参

【選考方法】 書類選考・面接

問 まちづくり支援課

(☎82・3910 / IP ☎88・9094)

■学校給食センター

①給食調理員補助兼事務員

(臨時職員)

【募集人員】 1名

【勤務場所】 学校給食センター

【勤務時間】 午前8時30分～午後3時30分(休憩1時間)

【要件】 市内在住の63歳未満の人で、ワード・エクセル(初級程度)が使える人

【雇用期間】 4月1日(土)～平成30年3月31日(土)

【休日】 土・日・祝日および給食調理不稼働日

【時給】 820円

②管理栄養士(栄養士も可)

(臨時職員)

【募集人員】 1名

【勤務場所】 学校給食センター

【勤務時間】 午前8時30分～午後5時15分(休憩1時間)

【要件】 63歳未満の人で、実務経験のある人

【雇用期間】 4月1日(土)～平成30年3月31日(土)

【休日】 土・日・祝日

【時給】 1000円

①②とも

【申し込み】 3月15日(水)までに履歴書を提出

問 学校給食センター

(☎82・3784)

■さんどぴあ榛原

理学療法士・作業療法士

(臨時募集・正職員)

【募集人員】 1名

【要件】 45歳未満で免許資格者

【申し込み】 履歴書・資格証明書の写しを提出

【選考方法】 筆記試験・面接など
問さんどぴあ榛原

(☎85・2525 / IP ☎88・9065)

平成28年分 確定申告の受付は

3月15日(水)まで

受付場所	受付期間
市役所 (4階大会議室)	～3月15日(水) ※土・日曜日を除く
菟田野地域事務所	～3月3日(金)
室生地域事務所	3月6日(月)～3月10日(金)

※受付はすべて午前9時～午後3時30分

■公共施設IP電話番号・ダイヤルイン番号

課名	IP電話	ダイヤルイン	課名	IP電話	ダイヤルイン	施設名	IP電話	ダイヤルイン
【市役所】						【公共施設】		
議会事務局	88-9082	82-5771	介護福祉課	88-9088	82-3675	水道局	88-9067	(代) 82-2185
秘書広報情報課	88-9083	82-3912	こども未来課	88-9080	82-2236	下水道課[水道局内]	88-9104	82-5627
管財課	88-9084	82-3632	厚生保護課	88-9079	82-2221	【地域事務所】		
人事課	88-9069	82-1303	商工観光課	88-9081	82-2457	大宇陀地域市民課	88-9114	大宇陀地域事務所 83-2251
総務課 (市役所内代表)	88-9068	82-1302	農林課(農業委員会)	88-9090	82-3679		88-9195	
危機管理課	88-9070	82-1304	産業企画課	88-9075	82-5874	菟田野地域市民課	88-9187	菟田野地域事務所 84-2521
企画課	88-9074	82-1362	地籍調査課	88-9091	82-5608		88-9188	
財政課	88-9071	82-1305	まちづくり推進課	88-9092	82-5624	室生地域市民課	88-9181	室生地域事務所 92-2001
徴収対策課	88-9085	82-3643	公園課	88-9093	82-3674		88-9182	
税務課	88-9072	82-1306	建設課	88-9095	82-5638	【公民館】		
まちづくり支援課	88-9094	82-3910	公営住宅課	88-9096	82-5642	市中央公民館	88-9180	83-0551
市民課	88-9076	82-2143	出納室	88-9098	82-5673	大宇陀分館	88-9180	83-0551
保険年金課	88-9086	82-3672	【教育委員会】			菟田野分館	88-9190	84-3521
環境対策課	88-9078	82-2202	教育総務課	88-9259	82-3973	榛原分館	82-3377	82-0374
人権推進課	88-9077	82-2147	生涯学習課	88-9364	82-3975	室生分館	92-2496	92-2496
健康増進課	88-9087	82-3692	文化財課	88-9365	82-3976			