



うだ



Next Commons Lab 奥大和 ～起業への挑戦～

- はいばら花火大会の中止について・・・8
- 「広報うだ」「うだちゃん11」
- 全国広報コンクールへ！・・・9
- 大和当帰苗の予約を受付・・・12

菓子と北欧ヴィンテージの
レストラン「Purje」（大宇陀下宮奥）にて



イベントなど出店する機会がありましたら、ぜひ声をおかけください。

起業メンバーの事業が続々と展開！次ページで各メンバーを紹介します！

▲NCL 奥大和事務局／ルート製菓 生田 優希 okuyamato@nextcommonslab.jp

ルート製菓がなぜ、このプロジェクトに参画しているの？

ルート製菓の創業者である山田安民の出生地であることが縁で、これまで長年にわたって様々な面で宇陀市とかかわってきました。弊社では、平成25年に農業法人（現：はじまり屋）を宇陀に構え、昨年には有機JAS認証を得て、現在も土地を大切にしながら野菜づくりに従事しています。

そして今回、そこから少し視点を変え、地域づくりや持続可能な企業と地域、人のあり方への探究の場として、この地を舞台に官民連携のプロジェクトに取り組むことになったのです。

現在、私たちは、コワーキングスペースの提供と事務局スタッフの常駐により起業家の活動をサポートしています。

山田安民の物語は、昨年の広報うだ12～1月号の「宇陀を駆け回った人々」をご覧ください



私たちは何を食べてどんな未来をつくるのか



NCL 奥大和の事務所は、旧伊那佐文化センター（榛原石田）の2階事務所にあります。

詳しい私たちの活動は、ぜひ Facebook でのぞいてみてください。

NCL (Next Commons Lab) —ネクスト・commons・ラボ—

が目指すもの

私たちが目指すのは、食と農をテーマに地域課題に寄り添う起業（仕事づくり）を通じたコミュニティづくり。これは、官民連携により起業家育成とコミュニティづくりを目的にしたプロジェクトで、宇陀市、仕事づくり推進隊、奈良県、一般社団法人NCL、そしてルート製菓がチームとなり推進しています。

このプロジェクトにより、宇陀をはじめとする奥大和地域固有の自然や歴史・産業・人や風土といった様々な地域資源を活用し、新たなビジネスを創り出し、地域課題への貢献とまちのにぎわいづくりを推進していきます。

どんな活動をしているの？

現在、宇陀市では市から委嘱された8人の仕事づくり推進隊員を含む約20人のスタッフがこのプロジェクトに取り組んでいます。隊員は、それぞれが設定した活動テーマに基づき、地域の方々と交流を図りながら、起業に向け、取り組んでいます。

私たちは、普段、旧伊那佐文化センターを全国11か所で活動するNCLのサテライトオフィスとし、定期的にそれぞれの事業進捗報告や意見交換会のほか、他の地域のメンバーたちとネットワーク会議を行っています。

また、NCL奥大和には、他にも天川村で猟師兼ゲストハウス運営（POST INN）、奈良全体でツーリズム事業（VILLEGE TO TABLE）を行っているメンバーがおり、奥大和を盛り上げてい

地域や関係者の皆さんには、いつも応援していただいております。コツコツと少しずつ成果が表れていきます。皆さんには、これからも温かく見守っていただければ幸いです。

各メンバーはこの宇陀・奥大和を、自分たちにとって特別な場所と位置づけ、挑戦を続けています。そして、地域や全国各地の同じ志を持つ方々と連携しながら、幅広いネットワークの形成により、人材・情報・素材・知恵などが、地域を越え、自由に行き来する社会づくりを目指しています。

時には、イベントやプロモーションなど、市外県外に出向いて積極的に出店やPR活動を行い、地域の魅力を発信しています。



Next Commons Lab 奥大和

ネクスト・commons・ラボ

～起業への挑戦～

▲月1回のオープンラボ（全体会議）の様子／NCL 奥大和事務所にて

地域にある資源や魅力、人や思い、知恵や技術を効果的につなぎたい

平成28年12月、奈良県と宇陀市そしてルート製菓株式会社の3者で、「大和高原の魅力ある仕事づくり連携協定」を締結しました。

これは、奈良県南東部の奥大和地域を舞台に、地域の魅力的な資源を活用した新しいビジネスモデルの創出を目指し、起業家を誘致するものです。

地域の過疎化・高齢化と人口減少が著しい宇陀市において、人口流出に歯止めをかけることは非常に重要な課題で、そのためにも就業の場、新たな仕事を創り出すことは必要不可欠です。地元で働く場があれば、市外への転出に歯止めをかけることができます。

この宇陀市には、都会にはない豊かな自然や歴史遺産、文化や技術といった様々な資源があります。そして今、社会では、生産の場・観光・癒しなど、様々な機能を持つ日本古来の里山に対する関心が高まっています。

そのような状況を踏まえて、多様化する価値観の中で、農山村の持つ地域資源を新たなビジネスにしよう、本市では先の連携協定に基づき、3者のパートナーシップにより、食や農の分野を中心とする地域資

Voice



▲企画課 菊山・山下

源を生かしたプロジェクトを立ち上げました。そして、総務省の制度を活用して、チャレンジしようとする起業家を全国から公募し、仕事づくり推進隊として最長3年間サポートしながら、起業（新しい仕事づくり）に向けた取り組みとして推進しています。

隊員の皆さんには、市内に移住していただき、地域の方々と交流・連携しながら、地域と一体となった「宇陀市だからこそできる新たなビジネス」の創出に努めてもらっています。そして、任期終了後も引き続き、宇陀市の新ビジネスのアイコンとして活動の幅を広げていただきたい、と期待しています。

彼らの活動は将来的に、地域での雇用の創出と移住定住、そして地域の再生につながるかと考えています。

市ではこれからもプレイヤーである起業家に、チャレンジの場を提供していきます。皆さんの応援をよろしく願っています。



テーマ：馬と過ごす

『馬たちとあそぶ、まなぶ、はたらく。』

／安部 史織 -Shiori Abe- (大阪出身)

以前は、北海道で競馬場の仕事をしていました。現代は馬とのふれあいは非日常のことと思われませんが、昔は牛や馬との生活は日常でした。そういった馬と一緒に過ごすことの良さというものを伝えたいと起業に挑戦しました。

例えば、馬と桜並木を散歩するとか、少し馬にまたがってみるとか、ただ馬の隣で読書するなど、気軽に馬と過ごす、遊ぶという、皆さんにとって非日常を体験できるプログラムを新たなビジネスモデルにできないかなと、馬とどうやって楽しく生活できるか、どうやって持続できる形で活動を進めていくかを模索中です。

この起業活動を通して、宇陀に来てから、地元の方など本当に多くの人と関わることができました。皆さんが大好きです。これからも宇陀の人とつながり続けたいです。

馬小屋 Abii(アビィ)

『馬たちとあそぶ、まなぶ、はたらく。』を楽しむ場所です。のどかな田園風景に佇む小さな馬小屋でサラブレッドの「スペさん」、道産子の「タップ」といろんな体験ができます。

【アクセス】 榛原石田 旧伊那佐幼稚園隣



皆さん、馬と道路を散歩する私を見てびっくりするかも気軽に声をかけてくださいね♪



馬と一緒に選挙の投票にも来ちゃいました♪



テーマ：ジェラート

地元の農産品を使った和風ジェラート

／栢森 康晴 -Yasuharu Kayamori- (桜井出身)



ぜひ、食べに来てみてください！

以前は東京で食品系の商社に勤務していました。東京での暮らしの方が長くなるにつれ、東京とは対称的に寂しくなっていく地元を見ては、地元のために何かしたいという思いが強くなっていきました。

会社勤めを辞めて東京を離れることはとても不安で、最初は家族の反対もありましたが、一念発起し、親の地元である宇陀市に移住しました。食品業界で働いていた経験を生かして、地元の農産品を使った加工品を作ろうと模索した結果、ジェラートにたどり着きました。そして、ジェラートの作り方を学ぶためにイタリアにも修行に行きました。

ジェラートはもちろん、飲食店の経験もありませんので、日々試行錯誤しながらお店を営業しています。一般的にジェラートによく使われる海外の食材よりも、地元の食材にこだわっていきたくです。そして、自分のお店を目的に市外からも宇陀市に来てもらえるようになりたいです。

ジェラテリア nonna (ノンナ)

ノンナはイタリア語で「おばあちゃん」の意味。おばあちゃん手作りのような体に優しいジェラートを旬の食材を使ってお店で手作りしています。イートイン、お持ち帰りもできます。

【アクセス】 榛原額井 A コープ隣



オススメは、大和抹茶！

テーマ：養蜂



蜂蜜とともに巡るものがたり

／橋本 可奈子 -Kanakako Hashimoto- (大阪出身)



フェイス to フェイスで商品の魅力を伝えたい

もともと食品メーカーの営業の仕事をしていました。その中で、食品の文化的な側面があまり知られておらず、食材の価値を正に評価されていないことに問題意識を持っていました。

商品をお客様にお勧めするには、どんな素材を使って、どのようにできたのか理解していないといけません。自分自身もその商品の価値を十分理解しないと他人にアピールすることが困難です。だから、このプロジェクトでは、養蜂現場を学びながら、商品のことだけでなく、養蜂家さんたちがどのような思いではちみつを作っているのか、生産者側のストーリーと合わせて情報発信しながら販売していきたいと考えています。

現在、インターネットだけでなく、イベントやワークショップなど、様々なコミュニケーションの中で、商品の魅力を直にお客様にお伝えすることを進めています。そういった取り組みから商品や素材の価値を高め、販売につながり、そして人々の食生活をより豊かなものにしていけたらと思っています。

Hachikai(ハチカイ)

蜂飼いと呼ばれる養蜂家の仕事やストーリーを発信し、養蜂や蜜蜂について届けていきます。また、それらの恵みであるはちみつの魅力や奥深さについても発信。

オンラインショップ、イベントなどで販売中



こだわりの国産はちみつ♪

テーマ：ビール

宇陀産ハーバルビールができました

／米田 義則 -Yoshinori Yoneda- (榛原出身)

元々、榛原出身でこれまで東京で音楽業界で活動をしてきました。東京で生活してちょうど20年経ち、子育てを考えた時、自然にも恵まれ、穏やかな環境が大事だと考えました。また、20歳代からコトを起す場として東京を選び、30歳後半から家庭を育みつつも、『攻めた生き方』を続けたい、環境を変え新たな挑戦の場として、帰郷を選びました。

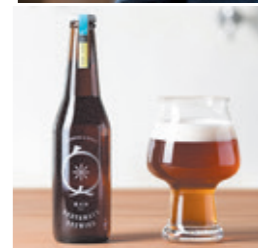
宇陀は自然豊かで歴史が深く、ストーリー性もあり、付加価値も高い。事業のステージとして、まだまだ伸びしろがあるところだと考えます。

私は元々ビールが大好きで、ハーブの知識もありました。そこでビール1本で勝負するのではなく、ビールを軸に他業種とのコラボにより、幅広く様々なジャンルに事業展開できるコンテンツとして取り組んでいきたいと思っています。事業も3年目を迎え、店舗もできましたし、昨年は世界大会で金賞もいただき、コンセプトだけでなく味にも高い評価を受けました。

これからも、人と人、ヒトとモノの縁をつないでいく仕事でありたいです。



ビールの概念が変わりますぜひ お越しください



奥大和ビール

「季節のビール」や、和ハーブや香草をブレンドし、心も身体もリラックスできるハーバルビールなど、奥大和地域産の果物や薬草を原料に使っています。現在6本8種類のクラフトビールを販売中。量り売り、通販ショップもあり♪

【アクセス】 大宇陀拾生 道の駅宇陀路大宇陀隣



店内でも、楽しめますよ





テーマ：やさしいパンと菓子

菓子のコースのお店

／松岡 志帆 -Shiho Matsuoka- (桜井出身)

これまで屋久島や京都でパティシエとして働いてきました。以前から料理を作るだけでなく、食材を育てることに興味はありました、時にはニュージーランドの農園で働いたこともあり、ずっと田舎で地産地消のお店がしたいと思っていました。

ここには友人や偶然の人とのつながりで来ることができました。まるで奇跡のようです。このお店は、農村にある民家ですが、北欧ヴィンテージ家具と屋内から見える素朴な庭園と、静かな空間の中で菓子をメインとしたコースを楽しめます。お客様には身近にあるけど非日常的な空間で、地元産の食材をはじめ季節と旬を体感してもらいたいと思っています。

里山に囲まれたのどかで美しい農村景観の中、夢が少しずつ実現に向かっていていると思います。将来的には、低農薬にこだわった地場産食材をもっと発信していきたいです。



ただいま、畑を荒らす野生動物に悪戦苦闘中！

Purje (プルエ)

菓子と北欧ヴィンテージのレストラン
完全予約制 中学生以上
デザートコースに加え、パンを使ったランチメニューなどもあり♪

【アクセス】大宇陀下宮奥
宮奥ダム近く



メインの一皿
地場産干し柿のカダイブ

うだベジ

テーマ：メディアと食育

宇陀の暮らしと野菜のメディア、うだベジ

／板原 梯子 -Yasuko Itahara- (大阪出身)



この2月1日付で
仕事づくり推進隊に
委嘱されました
よろしくお願いします

里山の野菜は味が濃く、とても美味しいですが、都会の日常ではなかなか出会えない、ある意味の高級品なんです。里山に遊びに来ていた時に出会った美味しい野菜たちに、囲まれて暮らすことに憧れ、移住を決めました。

私はこれまでオーガニックや自然食品業界で、ショップ運営やイベント企画・販促、ライターなど、様々な職種で関わってきました。取材を通して出会った専門家たち、ショップオーナーや医師、料理家の方々から教えていただいた、野菜料理や健康についての情報はとても興味深く、多くの人たちに伝えたいと考え、メディアを活用した情報発信を行ってきたいです。

例えば、野菜を真ん中にした「ビーガンレシピ」、[重ね煮]や「やさしい麺」など、時短なのに美味しく野菜ごはんを作れる方法はたくさんあります。そういったお料理方法やレシピ、生産者の紹介、宇陀の野菜を使ったお料理のオンラインスクールの開講などを通じて、都会と里山をつなぐことができなかと考えています。

うだベジ (仮) -未来のためにもっと野菜を-

健康だけでなく里山や地球環境の未来のためにも大切な野菜。それを美味しく手軽に楽しめる「家族のための野菜ごはん」として、ママ目線で発信していきたいです。現在、準備中！



やさしいごはんの一例
～おからサラダ～



テーマ：ビール

BEER HOLIC BREWING

みんなで醸すブルワリー

／那須 礼二 -Reiji Nasu- (岩手出身)



宇陀でも多くの友人
ができました♪
みんなで笑顔に
なりたいです

これまで東京や長野で商社に勤めていました。元々、若いうちに自分で事業を起こしたい、どうせやるなら好きなことを生業にしたいし、世界が笑顔になれるような仕事でないと意味がないと思っていました。

私は、元々ビールが好きですし、人とふれあったり楽しく時間を過ごすことが大好きです。中山間であるこの地域はだんだん寂しくなっています。そこでこういった起業家として奥大和の活性化を目指し、この思いをビールを使ってどう加速していけるか考えています。

将来的にはシェアブルワリー（ビール醸造所の共同利用）により、地域の方たちとアイデアを出し合いながら、手作りビールならではのプラスαを打ち出したいし、誰もが宇陀に気軽に集える、作れるビールの文化を根付かせたい。

そうやって市内外の交流促進 知名度のアップを図りたいです！

BEER HOLIC BREWING (ビアホリックブルワリング)

移動販売型で、イベントなどいろんな場での出店を行なっています。ビールをきっかけに交流の輪が広がれば！今夏、移動販売車が完成予定！

宇陀産木材チップを入れるなど手作りならではの挑戦を続けていきます！



みんな材料を
持ち込んで
手づくりビールを
作りたい！

テーマ：里山の暮らしをつなぐ宿

丁寧な暮らしと空間のプロデュース

／川原 菜緒 -Nao Kawahara- (福岡出身)



室生地域の里山風景
初めて見て感動しました！



この前まで大学生として「社会問題をビジネスで解決する」ということを学んでいました。

室生は以前から知っていて、この地域の持つ独特の空気感に強い魅力を感じていました。宇陀には自然や歴史、文化など地域資源が豊富で発信できるインパクトのある魅力がたくさんあります。

宇陀の魅力や、若い女性にこそ知ってもらいたいです。室生地域で、若い女性が訪れやすいゲストハウスを開く予定です。私は手編み作家でもあるので、自然繊維を使って日用雑貨を編むなど、地域の方が持っている手作業、工芸、創作活動とも連携したいです。

将来的に、そういった地元の方とも交流の場を設けることによって、来訪者にとって長期的な場、この地が自分にとって特別な場であると感じてもらえたら、そしてそれが移住につながればと願っています。



誰かにとっての
特別な空間で
ありたいです

amugu(アムグ)

手芸品だけでなく、人とのつながりも編んでいければ。手編み専門にデザイン・制作。手仕事の宿をつくります。

現在、開業に向けて準備中。



令和2年第63回 宇陀市はいばら花火大会の開催 中止について

問 商工観光課 (☎82・1362/IP ☎88・9074)

宇陀市はいばら花火大会は、宇陀市の夏の風物詩として毎年8月第1日曜日に開催しています。今回、令和2年は東京オリンピックの開催期間(今年7月24日～8月9日)と重なることから、警備体制や開催日程の変更について、宇陀市はいばら花火大会実行委員会において何度も協議してきました。

はいばら花火大会の開催にあたっては、奈良県警をはじめ、多くの皆さまの協力を得ながら、交通整理や雑踏警備などに、花火大会の安全な運営に尽力してきました。

しかし、今回実行委員会では、国民的行事である東京オリンピック開催の影響で、「例年通りの人員配置が確保できない」という結論に至り、今年開催予定の宇陀市はいばら

花火大会は、やむを得ず中止する決定をいたしました。

子どもたちをはじめ花火大会を楽しみにしていただいてる皆さま、また花火大会に関係してご尽力いただいております皆さまには、大変申し訳ありません。

令和3年の宇陀市はいばら花火大会の再開に向けて努力してまいりますので、何卒ご理解いただけますようお願い申し上げます。



Instagram

宇陀市の魅力を「#宇陀イトコロ」
「#宇陀びより」で投稿してください

udacity_official

宇陀市手話言語条例を 制定しました

問 介護福祉課
(☎82・3675/IP ☎88・9088)

「手話は言語である」という認識に基づき、手話に対する理解の促進や普及に関する基本的なことを定めた「宇陀市手話言語条例」が、昨年12月の市議会定例会で可決され、4月1日から施行されることになりました。

今後は、条例の基本理念に基づき、手話に対する理解と手話の普及を図り、手話への理解と広がりにより、共に支え合い互いの尊厳を大切にする温かいまちを目指していきます。

この条例制定にあたっては、パブリックコメントを実施し、市民や関係者の皆さんからご意見を伺いました。

これからも、市が実施する事業のほか、市民や事業者の皆さんにも、手話の普及や使用しやすい環境づくりについて、ご理解とご協力をお願いします。



奈良県代表!! 「広報うだ」「うだチャンネル11」 全国広報コンクールへ!!

問 秘書広報情報課 (☎82・3912/IP ☎88・9088)

初の選出!! うだチャンネル11

うだチャンネル11では、市内施設紹介番組として制作した「ワールドメープルパーク 奈良カエデの郷ひらら」を出品しました。スタジオでは通常のニュース番組のほか、料理番組や市政情報番組なども作成していますが、この番組では市内の見どころ紹介として、市内外への宇陀市の魅力発信を図りました。

多くの皆さんの協力のおかげで番組を制作することができています。これからもよろしくお願いいたします!

作品は4～5月、うだチャンネル11で放送予定! youtubeでも放送中



「広報うだ」は4年連続の選出

今回は、南極観測隊として活動された市内在住の大家 岡本さんの活動を紹介した平成31年3月号を出品しました。

この特集は、様々な南極の風景を掲載することで、「この紙面は何やろう?」とこれまで広報紙を読まなかった方に振り向いていただくこと、そして紙面を通じて、特に子どもたちにいろんなことに興味を持ってもらいたい、という思いで編集しました。講評では、紙面構成や担当者の思いに対して高い評価をいただきました。

パブリックコメント実施 一般廃棄物の処理について みんなで考えてみませんか

問 環境対策課
(☎82・2202/IP ☎88・9078)

宇陀市一般廃棄物処理基本計画の策定を進めています

この計画は、法に基づき市町村が定めなければならない計画として位置づけられています。

そして、計画では本市における生活系ごみや事業系ごみを対象に、長期的視点に立つて、ごみ処理に関する基本事

項をはじめ、ごみの発生抑制、再利用などによる減量、適正処理を定めます。

この度、本計画の素案がまとまりましたので、これを公表し、広く皆さんからの意見を求めるパブリックコメントを実施します。



▲自主放送スタジオ 嵐田・山本



【募集期間】 3月3日(火)～18日(水)
【対象】 ○市内在住、在勤、在学の方
○市内に事業所を有する個人・法人 など
【閲覧場所】 市役所環境対策課 ※業務時間中
※市ホームページにも掲載
【意見の提出方法】
「意見記入用紙」により提出
様式は窓口もしくはホームページに設置

公共施設の使用料金を改定します

問総務課 (82)・1302/IP88・9068

昨年10月1日より消費税および地方消費税の税率が10%となりました。これに伴う施設運営の経費の増加に対応するため、昨年9月、また12月市議会での議決を経て、下記施設の使用料を4月1日より改定することになりました。

皆さんには、ご負担をおかけしますが、今後も施設の有効利用、また適正な運用についてご協力いただきますようお願いいたします。

※改定の内容については、各施設でお知らせするほか、ホームページに掲載しています。



市HP 関連ページ

種別	施設名等
駐車場施設	大宇陀中央駐車場・下井足駐車場・高萩台自転車駐車場
公民館施設	中央公民館・菟田野分館・室生振興センター
文化施設	文化会館・歴史文化館「葉の館」・大和富士ホール・文化芸術活動体験交流施設「ふるさと元氣村」・室生地域文化伝習展示施設「あさざりホール」
社会体育施設	大宇陀運動場・菟田野運動場・総合運動場・榛原運動場・内牧運動場・室生運動場・榛原グリーンテニスコート・菟田野ゲートボール場・榛原ゲートボール場・大宇陀ふれあい交流ドーム・大宇陀体育館・総合体育館・榛原体育センター・伊那佐体育館・室生農林トレーニングセンター・室生野外ステージ・室内温水プール
福祉施設	心の森「多世代交流プラザ」あきののゆ・室生福祉保健交流センター「ぬく森の郷」・榛原総合センター・室生高齢者等ふれあい館「音楽の森」・さんとぴあ榛原
公園施設	榛原鳥見山公園・榛原フレンドパーク・心の森総合福祉公園グランドゴルフ場・東榛原市民農園・平成榛原子供のもり公園
農林・産業施設	農村環境改善センター「農林会館」・菟田野農村環境改善センター「農林センター」・基幹集落センター「たかぎふるさと館」・室生屋内山村広場「やまなみドーム」・菟田野産業振興センター
その他施設	道の駅「宇陀路大宇陀阿騎野宿」・室生オートキャンプ場・室生山上公園「芸術の森」・松山地区まちなみギャラリー「石景庵」
その他利用料等	温泉スタンド・有償バス・デマンドタクシー・火葬場使用料

市内の空き家を解消！

空き家セミナーと相談会開催

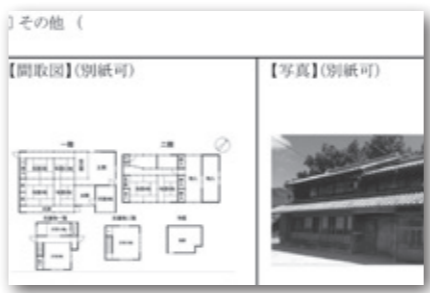
問まちづくり支援課 (82)・3910/IP88・9094



空き家でお困りの方向けの相談会を開催します。市内でも空き家が増加していますが、適正な管理には早めの対策が必要です。空き家の管理や活用でお困りの方は、ぜひ、ご参加ください。

空き家情報バンクを「活用ください」

市では、ホームページ内に「空き家情報バンク」サイトを開設するほか、移住定住情報をまとめたパンフ「宇陀で暮らしてみませんか」を掲載しています。空き家を売りたい人・借りたい人は、ぜひお役立てください。



▲空き家情報バンクには写真のほか、間取りや詳しい情報も掲載。

宇陀市 空き家情報バンク

※相談会には予約が必要です。前日までにご連絡ください。
※相談会の日以外は常設の相談員が相談を受けています。お気軽にご連絡ください。

【連絡先・受付時間】
NPO法人 空き家コンシェルジュ
榎原市小房町9-32
☎/FAX: 0744-356211
月～土曜日
午前9時～午後5時

奈良地方気象台の電話窓口が変わります！



職員による対応 0742・22・2555 (平日 8:30～17:15)
自動音声による気象情報 0742・27・7329 (24時間 365日)



とても便利！

気象情報 (自動音声) の利用方法

電話のメッセージに従い、次の情報をお聞きください

天気予報 → 「1#」

地域を選択後、本日、明日、明後日の天気予報が流れます

宇陀市は、北部で「1#」

特別警報・警報・注意報 → 「3#」

市町村を選択後、発表中の特別警報、警報、注意報が流れます

宇陀市は、「1#5#」

観測結果 → 「2#」

観測結果、(風向・風速、気温、湿度、天気等)が流れます

1時間雨量	予報用語	イメージ	想定される災害状況
10～20ミリ未満	やや強い雨	ザーザー降る	長く続く場合は要注意
20～30ミリ未満	強い雨	どしゃ降り	側溝や小川があふれる
30～50ミリ未満	激しい雨	バケツをひっくり返したように降る	山崩れ・崖崩れの危険 危険区域では避難準備が必要
50～80ミリ未満	非常に激しい雨	滝のように降る	マンホールから水が噴き出す 土石流の危険
80ミリ以上	猛烈な雨	息苦しくなるような圧迫感	大規模災害の危険 厳重警戒が必要

宇陀市安全・安心メールぜひ！ご登録ください！



天気予報用語も覚えましょう！

雨の強さと降り方

Start 16:30頃
大宇陀ふれあい交流ドーム

Goal
大宇陀小学校

宇陀市がオリンピック 聖火リレーコースに！

奈良県は、4月12・13日の2日間
宇陀市は4月13日(月)16:30頃
大宇陀ふれあい交流ドームをスタート

東京2020オリンピック組織委員会によるオリンピック聖火リレーが宇陀市を巡ります。奈良県のリレーコースは、古代における「宮都」変遷・国際交流の歴史、国宝・世界遺産等の歴史文化遺産、南部・東部地域の豊かな自然に焦点を当て、世界に向けて魅力を発信できるルートとなっています。

当日、交通規制がありますので、ご協力をお願いします。

オリンピック聖火リレー ルート情報 検索

宇陀市まちづくり活動応援補助金事業 実施団体を募集!!

問 まちづくり支援課 (☎ 82・3910 / IP ☎ 88・9094)

市民活動の活性化を目的に、まちづくり活動に必要な経費を補助します。
地域の個性を活かしたまちづくりの提案を待っています。

【応募期間】

3月2日(月)～23日(月)

【対象】 全ての要件に該当する団体
○市内で主に活動し、3人以上で構成されていること(うち半数以上が市内に在住、在勤または在学)
○定款、規約、会則などに基づいて活動が行われていること
○政治活動、宗教活動、営利を目的としないこと

【対象事業】 市内において実施する新規または既存事業拡充となる事業など
○産業・ものづくりの振興
○観光振興
○健康・福祉の推進、児童生徒の健全育成推進
○芸術・文化・スポーツ等の生涯学習の振興
○景観美化、環境保全、地域の安全推進
○その他、地域の活性化につながる事業

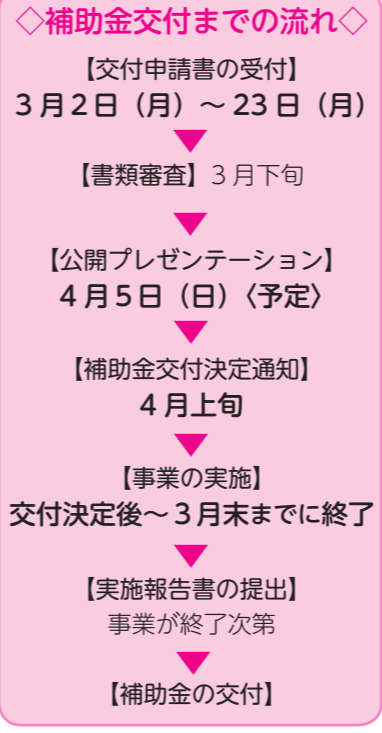
【事業期間】 原則単年度の事業とします。
※複数年度事業については、3年限度で対象になる場合あり。
【補助金の交付額】 補助対象経費から事業によって得られる収入を差し引いた額とし、50万円が上限。
※複数年度事業については、2年目は40万円、3年目は30万円が上限。

【募集要領など】

詳しくはまちづくり支援課窓口、ホームページで
【審査の基準】 ○新規性 ○公益性 ○必要性 ○実現性 ○発展性
【事業の公表】 事業団体名・代表者・事業内容は、広報やホームページなどで公表



▲昨年、採択された団体の活動の様子



宇陀市 まちづくり応援 検索

マイナンバーカードにも有効期限があります!

マイナンバーカードの取得や更新手続きは、市役所市民課または各地域事務所です!代理手続きの場合は事前連絡を!

問 市民課 (☎ 82・2143 / IP ☎ 88・9076)



再設定には、少し時間がかかるよ



暗証番号を忘れたら?

暗証番号の初期化の再設定を行って、更新手続きを行います。

これからますます手放せません!

顔写真入りの公的身分証明書「マイナンバーカード」。裏面のICチップには電子証明書が入っています。

総務省では、現在、国策としてマイナンバーカードの普及と利活用を促進しており、今後ますます活用する機会が増えてくる予定です。

マイナンバーカード受取予約できます
3/15(日)午前9時～正午

マイナンバーカードの有効期限通知書が届いたら?

マイナンバーカードに格納されている電子証明書の更新のお手続きは、有効期限満了日の3か月前から、市役所または各地域事務所です受け付けしています。

更新のお手続きの際には、マイナンバーカードをご持参いただき、交付時に設定された数字4桁の暗証番号と英数字混在の6桁以上16桁以内の暗証番号が必要ですので、ご準備ください。

マイナンバーカードで何ができる?

- アルバイトや就職の際に職場に提出する個人番号と本人確認が1枚でできます。
- 免許証などと同様に、身分証明書として使えます。
- 住民票・印鑑証明書・戸籍・税証明など全国のコンビニで取得できます。
- 「e-Tax(電子申告)」を、国税庁ホームページより申請できます。

平成の薬草のまちづくり 大和当帰苗の予約を受付

問 宇陀市薬草協議会(産業企画課内)
(☎ 82・5874 / IP ☎ 88・9075)

市では、薬草を活用したまちづくり、平成の薬草のまちを目指して、薬草協議会が中心となって、大和当帰の栽培を進めています。

今年も苗の配布を行います

栽培に興味ある方は、ご連絡ください。

【対象】 市内で栽培される方

※多数の申し込みがあった場合は、数量を限定する場合があります。

【配布価格】 1本10円

【配布時期】 3月下旬(予定)

【申し込み】 3月18日(水)までに問へ



▲大和当帰の圃場と出荷風景

大和当帰

セリ科の多年草で、根は冷え性や血行障害の改善、強壮、鎮痛剤などの漢方「当帰」として処方され、主に婦人科系疾患に効果があるといわれています。

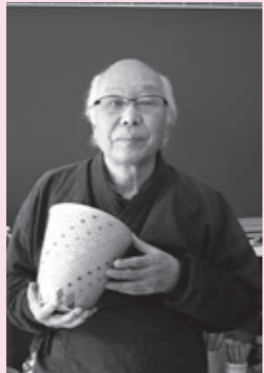
近年では、葉は食材としての使用が認められ、様々な活用方法が注目されています。



Kirari UDA-Bito

目的を持ち続けることは若さと元気の秘訣!

ふるさと元気村 のんき釜 阿賀谷敏雄さん(室生大野)



生下田口のふるさと元気村で陶芸工房「のんき釜」を主宰しています。陶芸を始めたのは約20年前。公民館教室で受講したのがきっかけでした。新たな趣味として挑戦したのですが、すっかりハマりましたね。

講座終了後も仲間と自主サークルをしたり、いろんなところに習いに行ったり、どんどん追求心ができました。そんな中で、新たな工房を探している時に、この元気村の仲間と出会う、開村当初から参画することになりました。

元気村では、定期的に教室をしたり、夏休みなどには、他からの公民館教室や子ども会活動を受け入れたりしています。時には、偶然通りかかった観光客が芸術体験として立ち寄られることもありますね。私自身、以前は仕事の関係で都市部を転々としていたのですが、景観や空気が良く、ある程度自由な空間を楽しめる、そして都

今

の目標は、全国公募展の出展に挑戦することです。いつまでも物事を追求していくことは人生を若返らせる、また目標を持ち続けることは生涯現役、元気な日々を過ごせることにつながっていきます。元気村に来る皆さんには、生活雑貨を買うだけでなく、創る楽しみや、体験することは次の何かにつながっていくというのを知ってもらいたいと伝えています。



ぜひ、お立ち寄りください!

http://web1.kcn.jp/furusatogenkimura

うだちから

「うだちから」とは、宇陀に由来からある地域コミュニティの力(宇陀力)のこです。このコーナーでは、市が取り組む「まちづくり」やNPO団体などを紹介します。
 問 まちづくり支援課 82・3910/IP 88・9094



▲丸太切り 300 g にチャレンジ

①うだの魅力発見体験 ツアー「真冬の林業体験」

～菟田野まち協～

1月18日、今年で4回目となる「真冬の林業体験」を開催。今回は、奈良県立大学の学生13人を含む44人の参加がありました。
 県外からの家族連れが多く、締め切り一か月前には定員に達しました。このイベントを始めたころには考えられなかったことです。
 体験では、「カンナがけ」や「磨き丸太の皮むき」、そして今回初めて「きのこの菌植え」も行い、普段見るこ

とができない製材作業の見学も行いました。

昼食は、古民家にて「いわはし農村レストラン」や「女性の会菟田野支部」の皆さん手作りの料理をいただき、いつもながら好評でした。イベントの最後には「ぜんざい」をいただき、体験で疲れた体が癒され、とても美味しかったです。

アンケートでは、「子どもたちが寒い時期に外に出ることがあまりないので、とっても良い経験になった」「子どもたちの生き生きしている姿を見ていると来てよかった」などの意見がありました。
 これからも継続できるように、また、いろんなイベントを企画していきたいと思っています。

②東海道五十三次 『関宿』を視察研修

～榛原地区まち協～

1月25日朝、総勢24人の参加者は、少し肌寒い中をバスで亀山市へ出発。現在、当まち協が進めている榛原のまちを知り、郷土愛を育む事業「タイムトラベル」今と昔の榛原」の参考にするため、関宿まち協の活動を視察研修しました。



▲研修での会長挨拶

私たちの質問に対し、関宿まち協と亀山市生活文化部の皆さんから、丁寧な説明をいただき、関宿で歴史的な街並みをつくった仕組みや苦話、地域活動、亀山市の補助金の仕組みなどについて勉強をさせてもらいました。
 関宿は東海道五十三次の宿場で賑わってきた歴史があり、昭和59年には国の重伝建地区の選定を受け大変きれいに景観を保存されていました。

意見交換のあとは、関宿の中をボランティアガイドの方の案内でいろいろ視察しました。地域の方の協力で現在に残してきた祭りの山車など、文化伝承されていることが分かりました。
 関宿は、このようにしっかりとした歴史資源があり、またそれを地域の財産とし、将来ビジョンの中でまちづくりに活用していこうとされています。今後、当まち協の目標や課題の中でどのように地域の活性化を進めていくことができるかを考える良い機会になりました。



▲参加者全員で関宿を視察

③空き家を活用した 起業家交流会

1月21日、市役所において「空き家活用推進事業補助金」を活用し、起業された方の交流会を開催しました。

この補助金は、市民や転入者の方から「宇陀市内の空き家で起業を考えています」などの相談が年々増える中、空き家の有効活用や定住促進、地域の活性化を促すために平成28年7月から新たに設けた制度です。
 平成28年度1件、平成29年度6件、平成30年度9件、今年度5件(予定)と、これまでたくさんの方の起業家に活

用していただいています。
 この交流会は、起業家の皆さんが日ごろ抱えている悩みや聞いてみたい事など、情報交換をすることで、今後の起業の発展にもつながっていく有意義な時間になればと思います、開催しました。

初めての交流会は、最初は少し緊張した様子でしたが、起業の紹介から始まり、悩みや思い、また行政に対しての意見もありました。限られた時間ではありましたが、様々な意見や情報交換をすることができました。
 元気に住みやすいまちにしていこうために、今後も継続的に進めていきたいと思っています。



▲初めての交流会で、いろんな話が出ました

まち協などの催し予定 3月

(2月14日現在)

日	曜日	イベント案内	主催
1	日	地元の歴史学習会	東榛原まち協
		春の伊勢本街道 ひなまつりウォーク	内牧地域まち協(協力)
		ボウリング大会	大王地区まち協(協賛)
12	木	伊賀一ノ井松明講サポート事業	笠間地区まち協
29	日	アマゴ釣り大会	田口地区まち協



タンポポ

タンポポは生薬名を蒲公英(ほこうえい)といいます。種類はいろいろありますが、いずれも薬用、食用として使えます。開花期の全草を乾燥して作ったお茶には精神安定効果、また、葉を搾った青汁には抗菌作用があり、その葉や根は昔から肝臓や胆嚢、関節の病気に利用されています。血液浄化作用もあり、水腫、癌、消化不良をはじめ、肝炎などの肝臓に関する病気の治療にも利用されています。タンポポの花・若葉の裏側に、薄めに溶いた衣を付けてんぷらに、根はきんぴらやてんぷらとして使えます。生葉はゆでて十分に

水にさらし、和え物・お浸し・酢の物にするとおいしく食べられます。生葉を数枚重ねてペーパーで巻き、油でいためてもおいしくしょう。根は小さく刻んで乾燥し、少し炒ってコーヒー代わりにすると、消化不良や乳汁不足などに効果があります。
 タンポポは欧州では普通に食用ですが、日本でも江戸時代の料理によく登場します。例えば米国では、蕾をさつとゆでて、溶かしバターを付けて食べたり、花に衣を付けて揚げ、ガーリックソルトで食べるか、甘いシロップをかけてデザートとして食べています。



▲鉄、マグネシウム、カリウムなどの各種のミネラルとビタミンA、B、C、Dを多量に含んでいるタンポポ
 ※当市で「薬草活用講演会」をしていただいた村上光太郎先生の連載より一部抜粋

問 産業企画課 ☎82・5874 / IP ☎88・9075

図書館の職員さんに聞いてみよう！

本のはなし

話題の
新刊本!



明智光秀の足跡をたどる旅
～歴史紀行ガイド～
著：「明智光秀の足跡をたどる旅」制作委員会
出版：東京ニュース通信社
発売：講談社

大河ドラマ「麒麟がくる」で注目される戦国武将 明智光秀。謎の部分も多い幼少期を含め、岐阜・福井・滋賀・京都・大阪・兵庫ほかの光秀ゆかりの地を訪ね、その魅力を紹介する。データ：2019年10月現在。(大宇陀図書館所蔵)



桃太郎は盗人なのか?
～「桃太郎」から考える鬼の正体～
著：倉持よつば
出版：新日本出版社

桃太郎盗人説の真偽を確かめるべく、全国の桃太郎を読み比べ。江戸時代の文献にまで遡り、各時代の桃太郎像を炙り出す。第22回「図書館を使った調べる学習コンクール」文部科学大臣賞を受賞した小学5年生の作品を単行本化。(大宇陀図書館所蔵)

図書館からの まめ知識 Vol.72

3月といえば・・・“旅立ちの季節” 園所、学校、職場などでのたくさんの思い出と希望を胸に、新しいステージへと歩んでいく日が近づいてくる旬。新しいステージでは、慣れないことで日々忙しくなることと思います。そんな時こそ読書をして、頭と心をリフレッシュしましょう。元NHKアナウンサーの鈴木健二さんは読書について「読書は頭のためだけでなく、良い人間になるための作業である。読む努力が想像力を高め、他者を理解するのに役立つ」と話されています。本には、それを書いた作家の考え方や思いが詰まっており、読書を通して様々な知識や考え方に触れることができます。本を読むことで得た知識、経験は自分の財産としてきっと新しいステージで生かされることでしょう。忙しいからといって読書することをあきらめないでくださいね。

おはなし会やその他のお知らせは P27

消防団出初式 1月19日

令和2年宇陀市消防団出初式が挙行政、消防団員800人をはじめ来賓多数が出席しました。式典では消防活動に功労のあった団員に、市長、団長などから表彰状が贈られ、林出秀行分団長(室生第1分団)が代表として謝辞を述べられました。式典後、消防の法被に身を包んだ榛原中学校吹奏楽部の演奏で分列行進や車両行進が行われ、最後に消防車6台よる一斉放水が披露されました。団員たちは、市民の生命・財産を守るという決意を新たにしました。



かぎろひ短歌入賞作品展

1月20日から2月13日までの間、文化会館展示ホールにおいて、第13回かぎろひ短歌入賞作品の展示を行いました。これは、昨年の「かぎろひを観る会」にあわせて、市観光協会で募集した短歌の中から選ばれた優秀作品の展示と、「かぎろひ」の歌を詠んだ柿本人麻呂にちなんで、大宇陀にある万葉歌碑や大宇陀の歴史について紹介したものです。皆さんには、木板に書かれた入選短歌や、柿本人麻呂の壁画タペストリーなど、古代史の舞台となった大宇陀に思いを馳せながら、楽しんでいただけたと思います。



うた少年少女バレーボールクラブ 全国大会出場! 1月19日

第17回全国スポーツ少年団バレーボール交流大会近畿ブロック大会が、大阪府堺市の原池運動公園体育館で行われました。奈良県代表のうた少年少女バレーボールクラブ男子チームは、予選リーグを連勝で一位通過。準決勝でもフルセットで勝ち、決勝にコマを進めました。決勝では、1セット目は落としましたが、2セット目を奪い返し3セット目では、廣長キャプテンのサービスエースとエース萬谷選手のブロックなどで逆転。フルセットの激戦を制して見事優勝を飾り、堂々の全国大会出場を決めました。全国大会は、3月27日から29日に、岐阜県で行われ、「同クラブは初めての出場ですが、全国で10チームしか出場できない大会に出場できる喜びをかみしめ、支えてくださる人たちに感謝しながら、近畿大会の劇的な優勝の勢いそのままに、全国大会では日本一を目指してがんばります」と意気込みを語られました。



市民スポーツ大会開催 1月26日

毎年恒例、市体育協会綱引連盟主催の「新春綱引大会」が総合体育館で開催され、6チームが参加しました。この大会は、誰もが気軽にできる綱引きを通して、健康づくりの機会を増やすとともに、参加者同士が親睦を深められるような交流の場づくりを目的として開催されています。結果は次のとおりです。
【一般の部】 優勝 綱引いちやった
2位 ウダサイ中学生
3位 市立病院クラブ
【小学生の部】 優勝 ウダサイ小学生



「人権の花」運動で 室生こども園に感謝状

室生こども園では、人権擁護委員を通じて、令和元年度「人権の花」運動に取り組みました。この運動は、次代を担う子どもたちが花を栽培することにより、協力し合う心と花を愛する優しい心を育て、お互いにその人権を尊重し合え、豊かな人権感覚を身につけることを目的としています。当園では、5月にいただいたミニひまわりの種を植え、子どもたちが毎日水やりをして世話をし、夏にはかわいい花を咲かせました。その成果が認められ、奈良地方務局より感謝状をいただきました。人の痛みがわかる優しい人に育ちますように!



令和2年度

親子教室（すくすく教室）募集！（年間登録制）

子育て支援センターでは、毎月のテーマにそった活動内容で、年齢に応じたものを計画したり、子育ての情報を提供したりしながら、親子で楽しい遊びを体験していただきます。

【対象】 市内在住の平成29年4月2日～令和元年11月30日の間に生まれたお子さんとその保護者
(保育園等に在籍されているお子さんは登録できません)

【実施日】 5月～翌年3月（月1回程度）

【場所】 子育て支援センター（2階）

【参加費】 登録料年間500円（その他実費徴収あり）

【申し込み】 4月2日（木）～13日（月）午前9時～午後4時（土日を除く）までに子育て支援センターへ



※詳細については、登録終了後連絡します。

※お子さんの月齢によって、15～20人程度のクラス分けを行います。

※令和元年12月1日～令和2年4月1日生まれのお子さんは、9月に二次募集をします。

令和2年度 子育てボランティア募集！

子育て支援センター事業をお手伝いいただけるスタッフを募集中！

【対象】 子育てに興味のある方、子育てが一段落された方など

【活動時間】 午前中（活動により変更あり）

【活動内容】 支援センター事業のお手伝い（託児・補助等）

【申し込み】 3月2日（月）～13日（金）までに子育て支援センターへ

※登録いただいた方はボランティア保険に加入させていただきます。



発達の悩みについて 語り合いませんか？

●かるがもくらぶ

【日時】 3月5日（木）
午前10時～正午
【場所】 市役所 312会議室

●発達についての個別相談

【相談日】 3月23日（月）
【場所】 市役所2階 211会議室
【相談時間】 1人約50分
午前10時・11時・
午後1時・2時・3時～
【定員】 5人（先着順）
【申し込み】 3月19日までに問へ

問 介護福祉課
(☎82・3675 / IP ☎88・9088)

令和元年度親子教室 ～すくすく教室 修了式～

昨年5月から毎月1回開催しました、「すくすく教室」もいよいよ最後の教室となりました。1年を振り返り、子どもたちの成長を実感できるのではないのでしょうか。

【対象】 令和元年度親子教室（すくすく教室）に登録された親子



「すこやかルーム」開放 ※申込不要

子育て家族が、自由に遊べるように施設を開放。親子やみんなで過ごして気分転換しませんか。

お弁当やおやつを持ってきて、ランチルームで食べることもできます。

お母さんだけでなく、おじいさん、おばあさん、お父さんの来館も大歓迎！

【対象】 市内在住および里帰りの就学前の乳幼児とその保護者
【日時】 月～金曜日（祝日は除く）午前9時～午後4時

📖 お話の日（毎週火曜日）

🎵 リズムの日（毎週木曜日）
※健康ポイント事業。
ポイントを集めて応募しよう。

子育て支援センター
お知らせ
☎84・9925（菟田野松井473の1）

宇陀市で子育て中の
ママ・パパ・ご家族を
応援するページ



♪♪みんなで楽しく子育てしませんか♪♪

3月 すくすく カレンダー

対象の就学前とは幼稚園等入園まで
就学前とは小学校入学まで

月	火	水	木	金
2 1歳児親子教室 (りんご)	3 1歳児親子教室 (いちご)	4 保健師相談日 2歳児親子教室 (うさぎ)	5 2歳児親子教室 (ばんだ)	6
9 0歳児親子教室 (ばいっふる)	10 0歳児親子教室 (みかん) ※家児相談日	11 つどいのひろば (めく蒸の舞) 0歳児親子教室 (ばな)	12	13
16 なかよしひろば	17 ミニ誕生会	18 つどいのひろば (大和富士ホール)	19	20 春分の日
23	24	25	26	27
30	31	🎵		

📖 → お話の日 🎵 → リズムの日(健康ポイント事業)
時間：午前11時～11時30分

なかよしひろば（親子ふれあい事業） ※申込不要

【対象】 市内在住の就学前の乳幼児とその保護者

【日時】 3月16日（月）
午後2時30分～
3時30分

【内容】 「手形足形アート
(PART3)」

【持ち物】 水筒、タオル



★ つどいのひろば (健康ポイント事業)

公共施設などで遊びや交流の場を提供。子育てについての情報交換や親子のふれあいを楽しみましょう。

【対象】 市内在住および里帰りの就学前の乳幼児とその保護者

【時間】 午前10時～11時30分
(毎週水曜日の予定)

【持ち物】 水筒、タオル、帽子

～在宅医療・介護の連携拠点～

宇陀市医療介護あんしんセンターから

電話番号の間違い注意!

問 医療介護あんしんセンター (☎ 85・2500/IP ☎ 88・9480/FAX 85・2501)

～認知症支援への取り組み～



オレンジカフェ

認知症の方やその家族が、ホッとひと息ついて日頃の溜まった思いを語れる場所です。医療・介護の専門家がスタッフですので、お茶を飲みながら気軽に相談いただけます。

【日時】 3月15日(日) 午後2時30分～4時
【場所】 ゆあほうむ榛原
【参加費】 100円(飲み物・お菓子付)
【その他】 今回はみんなでおやつを作ります。申し込み不要



オレンジコラム

ちょっと一言



地域活動に参加することで、認知症予防につながる

身近にはいろんな地域活動のグループがあります。自治会やまち協、ボランティア活動、趣味の会、いきいきサロン、いきいき百歳体操など、グループの目的も様々ですが、こうした地域活動に参加することが、認知症予防につながると言われています。ご近所づきあいや、趣味やボランティアなどを通して人と関わることで、楽しいおしゃべりの時間も生まれます。また、自分の役割を持つことで責任感が生まれ、想像力、注意力、記憶力などを使うことで脳の活性化にもつながります。皆さんも、自分に合った地域活動に参加してみませんか?

健幸都市 “ウェルネスシティ宇陀市”



ウェルネス構想

～市立病院の取り組み～



県下最大 87 床の「地域包括ケア病棟」をもつ市立病院

- ①在宅や介護施設への復帰に向け、治療、リハビリなど医療・支援を行います。
- ②専任の相談員が退院支援、退院後のケアについてサポートします。

緊急時の受け入れ

- ①地域包括ケアシステムの中核病院として医療提供体制を整備し、緊急時の受け入れを強化します。
- ②済生会中和病院など医療機関と連携を取り救急医療等の役割分担の深化に取り組みます。

地域密着型の医療体制の構築

- ①外来診療と入院治療、訪問診療などを切れ目なく提供する目的で地域医療部を開設しました。
- ②高齢化が進み、通院困難な方が増えていることから、地区医師会と連携し、医師3人体制で訪問診療に取り組んでいます。

宇陀市立病院から

病院の休診日： 土・日・祝日・年末年始

「もの忘れ・神経内科疾患専門外来(予約制)」を行っています

担当医：拾尾 和彦(脳神経内科)

年をとると“もの忘れ”をして困るという経験は、どなたにもあるかと思えます。多くの場合、あまり心配いりません。しかし、“もの忘れ”がだんだんひどくなるようでしたら要注意です。アルツハイマー病から脳梗塞までいろいろな原因があり、なかには治療法があるものもあります。



「もの忘れが気になる」
「記憶があやふや」
「今までできていたのに」
「性格が変わった？」
など・・・

気になることがありましたら、ご相談ください。

【主な診察】

- ・もの忘れ相談(ご家族からの相談も可能です)
 - ①もの忘れが気になる
 - ②認知症の方との接し方がわからない
 - ③介護などのサービス など
- ・神経電気生理検査 ・身障診断、年金診断
- ・脳ドック など

【診療日】 月・火・木・金曜日の午後

【担当医】 拾尾(じゅうお) 和彦(脳神経内科)

【申し込み】 完全予約制。受診希望の方は受付窓口でお問い合わせください。内容によっては、診察できないことがあります。

問 医務課 ☎ 82-0381 (土・日・祝日を除く午前9時～午後5時)

新型コロナウイルスに関連してご来院される方へのお願い

発熱やせき・息切れなどの症状があり、2週間以内に、中華人民共和国湖北省・浙江省への渡航歴がある方、もしくは滞在歴のある方と濃厚接触歴がある方は、「帰国・接触者相談センター」にご相談をお願いします。

これらの患者さんは、院内感染防止対策の観点から、院内にはお入りにならないようご理解、ご協力をお願いします。

【帰国者・接触者相談センター】

Tel 0742・27・1132
対応時間 平日 8:30～17:15
土日祝 10:00～16:00
上記時間外は、奈良県中和保健所で相談受付をされています。 Tel 0744・48・3037

面会を制限させていただきます

インフルエンザ、その他の感染症の流行中につき、現在、入院の面会を制限させていただいています。特に、発熱や咳などの症状がある方、近くに感染症にかかっている方がおられる場合は、面会禁止とさせていただきます。御用の際は、看護師詰所にお越しください。

市立病院職員募集(随時採用)

○看護師(正職員)若干名

対象者：昭和55年4月2日以降に生まれ、資格を有する人
採用試験：筆記試験・小論文・面接
提出書類：履歴書・資格証明書の写し

○看護師(パート)若干名

対象者：昭和45年4月2日以降に生まれ、資格を有する人
採用試験：小論文・面接
提出書類：履歴書・資格証明書の写し

○事務員・看護助手(パート)も若干名募集中です

問 経営企画課(土・日・祝日を除く午前9時～午後5時)

糖尿病教室

【3月の予定】 9日(月) やってみよう フットケア(第6回)
【時間】 午後2時30分～ 【場所】 北館2階栄養指導室

骨粗鬆症教室(完全予約制・病院Aブロック)

【3月の予定】 3日(火) 骨粗鬆症とは：病態・検査・治療について
10日(火) 薬物療法：薬の種類・薬の飲み方
17日(火) 食事療法：栄養の基本と簡単なレシピ
24日(火) 運動療法：転倒予防体操について
【時間】 午後2時30分～1時間 【定員】 毎回10人
【場所】 北館2階栄養指導室 【参加費】 無料
問 宇陀市立病院 Aブロック(☎ 82-0381)

宇陀市立病院 ☎ 82・0381 <http://www.city.uda.nara.jp/udacity-hp>

参加者募集中!



けんこう歩数 ランキング

毎日の歩数をつけているあなたも、これからつけようと思っているあなたも、歩数ランキングに登録し、ひと月ごとの合計歩数を競ってみませんか?

ランキングは毎月、宇陀市公式ホームページ内で発表 ※詳しくは中央保健センターへ

令和元年12月
けんこう月間歩数ランキング

NO	ニックネーム	12月記録
1	つばき	62566
2	山吹	47379
3	つばき	47462
4	つばき	36222
5	大和	35625
6	スー	31553
7	つばき	26667
8	つばき	26192
9	つばき	24644
10	つばき	24103
11	つばき	23719
12	つばき	23619
13	つばき	21060
14	つばき	19464
15	つばき	19325
16	つばき	18506
17	つばき	17721
18	つばき	16470
19	つばき	15612
20	つばき	12325
21	つばき	11020
22	つばき	11009
23	つばき	9856

3月1日～8日は 女性の 健康週間です!



女性が生涯を通じて健康で明るく充実した日々を過ごすことを支援するため、厚生労働省では「女性の健康週間」と定め様々な啓発が行われています。

～市で行う女性の健康づくり事業～

- 子宮がん・乳がん検診
- 骨粗しょう症検診
- 骨太クッキング など

4月から令和2年度各種検診の申し込みが始まります。あなたのこれからの人生を豊かにするため、がん検診や特定健康診査を受けましょう。

3月は自殺対策 強化月間です!

大切な人に「眠れていますか？」の
声掛けを

うつ病になると、疲れているのに眠れない、夜中に目を覚ましてしまうなど、ほとんどの人が睡眠に障害をきたします。早期発見、早期治療が大切です。

- 疲れているのに、2週間以上眠れない日が続いている。
- 食欲がなく、体重が減っている。

↓
もしかしたら「うつ」かも…
早めにかかりつけ医師か専門機関への相談を
気づいた人がすすめてください。

Cooking

「野菜たっぷりクッキング2」の レシピ集ができました!

うだちゃん11で放映中の「野菜たっぷりクッキング」のレシピ集の第2弾ができました。平成25年度から4年間の厳選メニューをギュッと凝縮しました。このメニュー集は、料理が苦手・料理のレパートリーを増やしたい・放送したあの料理レシピが知りたいと思う方などにおすすめ!

販売場
所に見
本もあ
ります
。手と
って
みて
くださ
いね。



冊子サイズ：B5版 全21ページ
定価：200円(税込)(実費制作分)
冊数：限定500冊
販売場所：健康増進課・中央保健センター

保健センター からのおしらせです!



問 中央保健センター(室生福祉保健交流センター内)
☎92・5220/IP☎88・9175

予防接種

対象地域	内容	実施日	対象者	場所	開始時間
全地域	予防接種説明会	2日(月)	令和2年1月生まれの児の保護者	中央保健センター	午前10時

乳幼児健診

対象地域	内容	実施日	対象者	場所	開始時間
榛原・室生	10～11か月児健康診査	24日(火)	平成31年4月～令和元年5月生まれの児	中央保健センター	午後1時～1時50分

お知らせ

たまひよサロン

子育て中の親子・妊娠中のママが参加できるお楽しみ交流会です。ぜひご参加ください。

- 【日時】** 3月6日(金) 午前10時～正午
- 【場所】** 子育て支援センター
- 【内容】** 子育ての情報交換、妊娠中のママと先輩ママの交流会
- 【対象】** 令和元年10月～12月生まれの乳児と保護者・妊娠中の方
- 【持ち物】** 母子健康手帳
- 【申し込み】** 問へ



家族教室に来ませんか

統合失調症の方と暮らすご家族の皆さん、本人との接し方でお困りのことはありませんか?ご家族の思いを聞かせてください。家族だけで抱え込まず、一緒に考えましょう。

- 【日時】** 3月16日(月) 午後1時30分～3時30分
- 【場所】** 榛原保健センター
- 【内容】** お話しと情報交換
テーマ「奈良県精神保健福祉センターの機能と役割について」
講師：精神保健福祉センター職員

体組成(インボディ)測定会

体脂肪・筋肉の量やそのバランスを詳しく計測できる体組成計(インボディ)を使って測定します。結果を見ながら、ご自身の身体の状態を知り、今後の運動の方向性や生活習慣改善に役立ててみませんか。

- 【日時】** 3月18日(水) 午後0時30分～4時30分の間で、完全予約制
- 【場所】** 総合体育館 トレーニング室
- 【内容】** ○インボディを使った体組成測定
○結果の説明・市内運動事業の紹介など
- 【対象】** 市内在住の20歳以上の方
- 【定員】** 50人程度(先着順)
- 【参加費】** ひとり100円もしくは健康ポイント50円
- 【その他】** 通院中・治療中・75歳以上の方は事前にご相談ください。
- 【申し込み】** 3月2日～問へ



脳と身体のいきいき運動教室

脳を活性化トレーニングする「シナプソロジー」と、ストレッチ・筋力トレーニング・有酸素運動など、健康づくりに必要な運動をバランスよく行います。

- 【実施日】** 4月～翌年3月の木曜日(3～4回/月) 午後2時30分～3時30分
- 【場所】** 総合体育館
- 【対象】** 市内在住の20歳以上の方
- 【定員】** 40人程度(先着順)
- 【受講料】** 1,500円～2,000円
- 【その他】** 通院中・治療中・75歳以上の方は事前にご相談ください。
- 【申し込み】** 3月6日～問へ

望まない受動喫煙をなくしましょう!



ホテル・旅館・飲食店・工場などの施設では

4月1日から原則 **屋内禁煙** となります。

問い合わせ電話番号
について

市内には、市外局番が0743の地域と0745の地域があります。
※市外局番0743の地域の方は、市外局番が表記されていない場合は、市外局番0745をつける必要があります。

お知らせ information

掲載の情報についての詳細は市のホームページをご覧ください

市役所の開庁時間
午前8時30分～午後5時15分
(土・日曜日、祝日、年末年始は閉庁)
☎0745-82-8000(代)

**国民年金 3号被保険者の
配偶者が65歳になったら？**

【第3号被保険者とは】

20歳以上60歳未満で第2号被保険者(厚生年金、共済組合の加入者)に扶養されている人です。

第3号被保険者の配偶者が厚生年金保険、共済組合に加入している場合で、配偶者が65歳に到達(誕生日の前日)した場合、その方は、第1号被保険者へ切り替える必要があります。(ただし、配偶者の方が老齢基礎年金の受給資格期間を満たしていないときは、受給資格期間を満たした月の翌月1日)。

第2号被保険者である配偶者が65歳に到達し老齢基礎年金の受給資格期間を満たすときは、配偶者が65歳に到達した日において第3号被保険者でなくなります。変更の手続きは、市役所保険年金課で行ってください。

問 桜井年金事務所
(☎0744・42・0063)
問 保険年金課
(☎82・3672/IP ☎88・90086)

国民健康保険証を更新します

現在お持ちの国民健康保険証の有効期限は3月31日(火)までです。新しい保険証を3月中旬に世帯主あてに世帯分をまとめて簡易書留で送付しますのでご確認ください。
※保険年金課窓口で受け取り希望の方は、3月6日(金)までにご連絡ください。

国民健康保険税に未納がある場合

有効期間の短い保険証または国保資格者証明書を送付します。次回の保険証更新は来庁での窓口交付となります。また、これまで納付相談などに応じていただいていた方は、**問**で納付相談の後、保険証を更新しますので、必ずご来庁ください。

3月中に

軽自動車・バイクの廃車手続き、譲渡手続きを

問 税務課 (☎82・1306/IP ☎88・9072)

1 軽自動車税は4月1日現在の所有者に課税されます
譲渡・解体・盗難・紛失により軽自動車やバイクを所有しなくなった方は、3月中に廃車、譲渡手続きを行ってください。

3月中に手続きされていない場合は、次年度も課税されます。必ず手続きを！

※盗難・紛失の場合、警察署への届出が必要です。届出日、受理番号をご確認ください。

※三輪以上の軽自動車は、初年度検査年月から起算して13年を経過した翌年度の軽自動車税について、標準税率(新税率)の概ね20%の重課になります。(令和2年度は平成19年3月までに新規登録された車両が対象)

2 廃車手続きの際には、ナンバープレートが必要です
バイクを廃品回収業者などに回収してもらう場合は、予めナンバープレートを取り外してください。廃品回収業者では、廃車手続の代行をしてもらえない場合があります。各自で廃車手続きをする必要があります。

2 転入された方で、軽自動車・バイクを所有の方は、車両の登録変更が必要です
次の車両を所有の方は、左下の手続き場所で登録地(住所)変更の手続きを行ってください。

○他都道府県ナンバープレートの二輪・三輪・四輪車
○他市町村ナンバープレートの原動機付自転車(125CC以下)
○奈良ナンバーで他市町村で登録されている二輪・三輪・四輪車
※提出書類などは事前に各窓口でご確認ください。
※3月末は、集中し混雑します。早期手続きをお願いします。

3 トラクターなどの農耕作業用の小型特殊自動車は軽自動車税の課税対象です
トラクター、コンバイン、田植機などの農耕作業用小型特殊自動車は課税対象です。
購入された場合や、未登録の場合はお手続きください。
なお、農耕作業用の車両については、ご連絡いただければ、税務職員がご自宅などへ訪問し、手続きすることも可能です。

【手続き場所】
原動機付自転車(125CC以下の車両)・小型特殊自動車(農耕作業用含む)
↓税務課、各地域事務所
軽二輪車(125CC超～250CC以下)
↓奈良県軽自動車協会
(☎0743・58・3700)
二輪小型車(250CC超)
↓近畿運輸局奈良運輸支局
(☎050・5540・2063)
軽自動車(三・四輪)
↓軽自動車検査協会奈良事務所
(☎050・3816・1845)

**市県民税申告は
市役所・地域事務所へ**

受付場所	受付期間
市役所 (4階大会議室) 地域事務所	3月16日(月)まで ※土・日曜日を除く

受付時間：午前9時～午後4時00分
問 税務課 (☎82・1306/IP ☎88・9072)

**確定申告は
e-Taxによる電子申告
が便利です**

e-Taxを利用すると自宅からいつでも確定申告ができる
マイナンバーカード方式・IDパスワード方式による事前準備がお済みの方は国税庁HP「確定申告書等作成コーナー」をご利用ください。
問 桜井税務署 (☎0744・42・3501)

【市営赤人霊苑 お墓参り臨時バス時刻表】

※バス料金は無料

榛原駅北口 自主放送スタジオ	→	ひのき坂3 スクールバス乗り場	→	天満台西2 奈良交通バス停	→	天満台西4 奈良交通バス停	→	天満台東2 奈良交通バス停	→	赤人霊苑 到着	出発	
【1回目】	8:00	→	8:08	→	8:11	→	8:12	→	8:13	→	8:30	9:15
【2回目】	10:15	→	10:23	→	10:26	→	10:27	→	10:28	→	10:45	11:30
【3回目】	13:30	→	13:38	→	13:41	→	13:42	→	13:43	→	14:00	14:45

旧榛原町役場 跡地	→	福地 奈良交通バス停	→	天満台西2 奈良交通バス停	→	天満台西4 奈良交通バス停	→	天満台東2 奈良交通バス停	→	赤人霊苑 到着	出発	
【1回目】	8:00	→	8:03	→	8:11	→	8:12	→	8:13	→	8:30	9:15
【2回目】	10:15	→	10:18	→	10:26	→	10:27	→	10:28	→	10:45	11:30
【3回目】	13:30	→	13:33	→	13:41	→	13:42	→	13:43	→	14:00	14:45

※渋滞等により、時間が多少ずれる場合があります。ご了承ください。

消費税増税に伴い、4/1から利用料金を値上げさせていただきます

高萩台自転車駐車場(地下)

問 まちづくり推進課 (☎82・5624/IP ☎88・9092)
問 高萩台自転車駐車場 (☎82・5575 右記受付時間に限る)

高萩台自転車駐車場をご利用ください

近鉄榛原駅北側の高萩台自転車駐車場では、自転車と250CC以下のバイクの駐車ができます。

【4/1からの新利用料金】 (単位：円)

利用区分	一時利用 (1日1回)	定期利用			
		1か月		3か月	
		一般	学生	一般	学生
自転車等 の種類					
自転車	150	2,300	2,090	6,600	5,970
原動機付自転車・90cc以下のバイク	240	3,660		10,470	
90cc超～250cc以下のバイク	260	3,980		11,310	

※身体障害者・療育手帳、精神障害者保健福祉手帳をお持ちの方、生活保護受給者の定期利用は半額です。
※利用できる時間：午前5時～24時30分

【定期利用】 新規の方は窓口で。継続の場合は精算機で更新可。

受付時間：午前7時～9時
正午～午後1時、5時～8時

下水道課からお知らせします

問 下水道課「水道局内」 ☎ 82・5627 / IP ☎ 88・9104

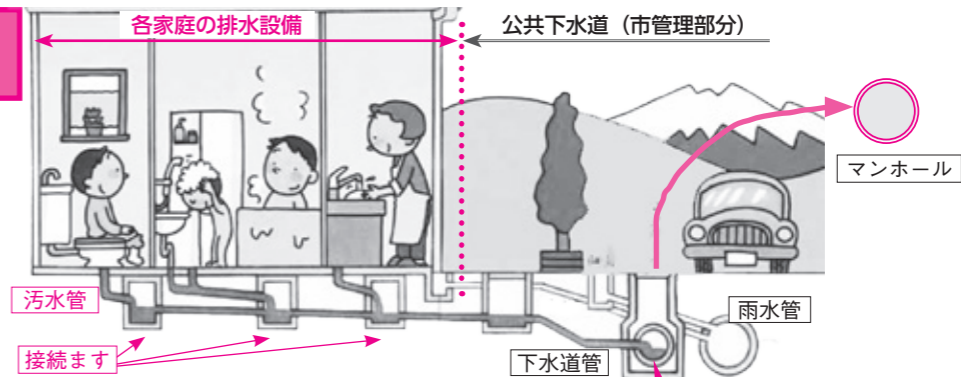
下水道事業会計を地方公営企業会計へ移行します

4月から、下水道事業に地方公営企業法の一部（財務規定等）を適用し、これまでの「官公庁会計」から「公営企業会計」へ移行します。宇陀市の下水道事業は、昭和51年の事業開始から45年目に入り、老朽化する下水道施設の維持管理に対応した事業運営が必要となっています。

このような状況の中、将来にわたって安定的に下水道事業を継続していくためには、事業の経営状況や財政状態を的確に把握、分析し、健全な事業運営を行わなければなりません。

公営企業会計による経理を行うことにより、経営成績や財務状況が適切に把握できるようになります。この財務情報を基に、投資と財源のバランスを考慮し、今後、安定した下水道事業の運営・経営に努めていきます。

※これは会計方式の変更であり、使用者の皆さんに直接的な影響はありません。



排水設備の仕組み

下水道を正しく使うために、次のものは流さないで！

- ①野菜くずや食べ残し
- ②トイレトーパー以外の紙
- ③てんぷら油などの廃油
- ④合成洗剤は控えて
- ⑤ガソリン・シンナー・アルコール類など

井戸水等を下水道に排出する場合は届出が必要です

水道水だけでなく、井戸水等を公共下水道へ排出される場合は届出をしていただき、排水量に応じた下水道使用料をお支払いいただく必要があります。

4月1日の条例改正より、下水道の使用開始後において、水道水の排出に加えて水道水以外の水を排出することとなったときなど、使用の様相の変更が生じたときに遅滞なく届出する必要があります。

※届出を怠ると罰則が適用されますのでご注意ください。

4/1 奈良県自転車条例が施行されます

問 市交通対策協議会【総務課内】 ☎ 82・1302 / IP ☎ 88・9068

Q. どんな条例？

自転車は、子どもでも気軽に乗れる乗り物ですが、歩行者などと衝突すれば大きな事故につながることもあり、莫大な損害賠償を請求される事例もあります。また、自転車乗車中の死亡事故の多くは頭部損傷によるもので、その犠牲者の大半は高齢者です。

こうしたことから、この自転車条例「奈良県自転車の安全で適正な利用の促進に関する条例」では、主に次のことが定められています。

- ①自転車の保有者や使用者に自転車損害賠償責任保険への加入が義務化
- ②65歳以上の高齢者には、自転車を運転する際にヘルメットの着用の努力義務



▲総務課 山本

自転車は、正しく利用しなければ危険な車両！ルールとマナーを守って安全に！

Education, culture & sports 教育・文化・スポーツ

放課後教室の指導員募集

市では、昨年度から市内全小学校で小学生への学習支援を行う、放課後学習教室を開催しています。次年度も実施にあたり指導員を募集します。

- 【募集人員】 各小学校（6校）それぞれ2人程度
- 【指導内容】 小学校の各教科
- 【要件】 小学生に対して学習指導のできる18歳以上の人。教員免許を有していることが望ましいが、なくても可。

- 【実施期間】 5月7日（木）～令和3年3月12日（金）の期間で週2日程度
- 【実施時間】 午後3時～5時（指導員などは応相談）
- 【謝礼】 2000円（1回2時間）
- 【申し込み】 4月10日（金）までに「向」まで履歴書を提出 ※後日面接などにより選考

問 教育総務課 ☎ 82・3073 / IP ☎ 88・9256

歴史文化講演会

市内では、古代から現代に至るまで「悠久の歴史」を各所に見ることが出来ます。今回は、「王申の乱」と古代寺院とをたどる講演会を開催します。

- 【日時】 3月15日（日）午後1時30分～3時
- 【場所】 文化会館（大宇陀拾生）
- 【演題・講師】 「王申の乱」と古代寺院 大西貴夫氏（榎原考古学研究所）
- 【定員】 50人（先着順）
- 【文化財課】 ☎ 82・3076 / IP ☎ 88・9365



▲県史跡 飯降薬師の磨崖仏（室生向測）

県立榎原考古学研究所 室生埋蔵文化財整理収蔵センター 第13回 宇陀文化財講座

県立榎原考古学研究所では、県東部・南部地域の文化遺産を紹介する催しとして、定期的に公開講座を開催しています。

図書館からのお知らせ

（宇陀市立中央図書館）

- ★おはなし会（約30分）
すくすくひろば（0～3歳） 2回内容同じ
3月11・25日（水） ①10:00～ ②10:45～
- おはなしクラブ
3月14・28日（土）
①10:30～（小さい子） ②11:15～（大きい子）

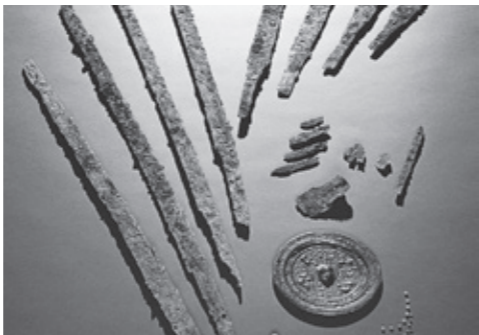
- ★映画会（約30分）『日本昔ばなし』
3月21日（土）11:00～ 場所：おはなしの部屋
- ★命の教育（約45分） 講師：アニマルパークの先生
3月23日（月）14:00～ 場所：おはなしの部屋

（宇陀市立大宇陀図書館）

- ★おはなし会（約60分）
3月21日（土）10:30～ 場所：和室（2F）
- ★映画会（約30分）『日本昔ばなし』
3月14日（土）10:30～ 場所：研修室（1F）

- 3月の休館日 3・10・17・20・24・31
- 中央図書館 ☎ 82 - 4749 / IP 88 - 9110
開館時間：9:30～17:00
- 大宇陀図書館 ☎ 83 - 0976
開館時間：9:00～17:00

11日～16日は18時まで開館！



▲古宮谷1号墳の出土品（菟田野古市場）

宇陀市 AIチャットボット サービス

よくある質問にお答えします 24時間 365日

問 秘書広報情報課 ☎ 82・3912 / IP ☎ 88・9083

問 県立榎原考古学研究所 ☎ 0744・24・1101

受講生大募集!

始めようと思った時がチャンス!
あなたにピッタリの教室を見つけて!

問 文化会館 (☎ 83・0977/FAX83・0976)
メール: bunkakaikan@city.uda.lg.jp

文化会館文化教室

【申込期間】 3月8日(日)～22日(日) 午前9時～午後5時
【申し込み】 文化会館窓口・電話・FAX・メールで ※申し込み多数の場合は抽選

教室名	開催日	月額受講料	定員	講師	内容
絵手紙教室	毎月第3木曜日 午後1時30分～3時30分	(年12回) 1,000円 教材費: 6,000円/年	15人	村上里美氏	毎月違う季節のモチーフを使って、ハガキや巻紙・和紙などに絵手紙を描く
陶芸教室	毎月第1・3日曜日 午前9時～正午	(年24回) 3,000円/月 別途材料費が必要	15人	野口 彰氏	初心者から経験者までそれぞれに合わせた指導で、茶碗や皿などの陶器を作成
ヨガ教室	Aコース: 毎月第1・3月曜日 Bコース: 毎月第2・4月曜日 いずれも午後1時30分～3時	(年24回) 2,000円/月	各16人※	大澤一榮氏	ヨガのポーズや呼吸法で身体のバランスを整え、健康的な身体づくりを目指す
	A/B両コースを受講: 毎月1～4月曜日	(年48回) 4,000円/月	16人		ヨガの基本から、様々な体の状態に合わせたポーズやボディーワークを行う

※ヨガ教室月4回コースと月2回コースの合計の定員が16人で
(月4回コースの方を優先)

アクア・グリーン様原

宇陀市室内温水プール

問 室内温水プール (☎ 82・2200/IP ☎ 88・9106)
※火曜日休館(祝日の場合、翌日が休館)

大人のための運動教室

音楽に合わせた体操や、ゆったりとしたストレッチ、たっぷり汗をかく有酸素運動など身体を痛めることが少なく効果的

【対象】

20歳以上の市内在住の方

【場所】

総合体育館・室内温水プール

【申し込み】 3月1日(日)から
随時受付問へ

※通院中・治療中の方、75歳以上の方は必ず事前にご相談ください。

大人のための運動教室	時間	月					受講料 (月4回)
		火	水	木	金		
膝腰機能改善 ウォーキング(プール内)	13:30 ～14:15		○			800円 /回	
筋力・体力アップ体操 老けないからだづくり	13:15 ～14:15	○				2,000 円	
リラックス・ヨガ	13:15 ～14:15			○			
エアロビクス	13:15 ～14:15				○	2,000 円	
ピラティス	14:30 ～15:30				○		

健康ポイント
事業

プール教室

【無料体験】

各教室、1回限り
(要事前申し込み)

※受付後、翌月から受講開始となります。

※プール教室は、毎週決めていただいた曜日・時間の受講となります。

成人コース	時間	月						受講料 (月4回)
		火	水	木	金	土		
成人コース	11:00 ～12:00	○		○		○	5,280 円	
幼児～生徒コース	15:30 ～16:30	○	○	○	○		4,840 円	
幼児～生徒コース	16:30 ～17:30	○	○	○	○			
児童・生徒コース	17:30 ～18:30	○	○	○	○		8,500円 1万円(高校)	
選手コース ※コーチ推薦者のみ	18:30～20:00 木曜のみ17:30～	○	○	○	○			
水中エアロビクス	19:00 ～20:00			○			6,300円	

※上記の2教室は別途、スポーツ保険への加入が必要です。
また定員になり次第、締め切ります。

Event&Others
イベント・その他

民家ステイセミナーを開催

ホストファミリーのいつもの生活の中に入り、家族のひとりと過ごすプログラム。食事作り・史跡巡り・家業体験やお手伝いを通して、社会性が学べるプログラムとして、今、この「民家ステイ」が教育現場で求められています。
「受入れをして元気が出た」とおっしゃるご家庭もたくさんあります。

ホストファミリーと一緒にいってほしい話すこと、交流やコミュニケーションを図ることが一番の目的。すべての体験は目的ではなく、交流するための手段だと位置づけています。
宇陀市の新規ホストファミリーを大募集!!!
ご興味をお持ちの方は、ぜひ、このセミナーにご参加ください。



【日時】 3月7日(土)
午後1時30分～3時30分
【場所】 奈良工場の郷ひろら
(菟田野古市場)
【講師】 藤澤安良氏
(株式会社 体験教育企画)
【申し込み・参加費】 不要
問 二社 大和飛鳥 ニュースリズム
(☎ 0744・54・1525)
問 商工観光課
(☎ 82・2457 / IP ☎ 88・9081)

市役所ふるさとテラスで 動物愛護パネル展開催!

動物の愛護と適正な飼養の普及啓発のためパネル展を開催します。人と動物との共生について、考えてみませんか。

【実施日時】

3月10日(火)～19日(木)
※19日は午後3時まで

問 環境対策課 (☎ 82・2202/IP ☎ 88・9078)



プレミアムウッピー商品券 使用期限 間もなく!

プレミアムウッピー商品券 ¥500
3月末日まで!
必ず期限内にお引き換えください
問 商工観光課 (☎ 82・2457 / IP ☎ 88・9081)

春の全国火災予防運動

3月1日(日)～7日(土)

ひとつずつ いいね! で確認 火の確認

(全国統一防火標語)

空気が乾燥し、火災の増加が予想されるこの時季を迎えるにあたり全国一斉に火災予防運動が実施されます。皆さんの注意や声かけなどにより、火災ゼロ、火災による死傷者ゼロのまちづくりを進めましょう!

◎住宅防火 命を守る 7つのポイント

3つの習慣

- ①寝たばこは、絶対やめる。
- ②ストーブは、燃えやすいものから離れた位置で使用
- ③ガスコンロなどのそばを離れるときは、必ず消火

4つの対策

- ①逃げ遅れを防ぐために、住宅用火災警報器を設置
- ②寝具、衣類およびカーテンからの火災を防ぐために防炎品を使用
- ③火災を小さいうちに消すために、住宅用消火器を設置
- ④お年寄りや身体の不自由な人を守るために、隣近所の協力体制をつくる



問 奈良県広域消防組合 宇陀消防署
予防課 (☎ 82・3199)

特集

市政トピックス

うだちから

まちのわだい

みんなで子育て

病院・ウェルネス

お知らせ
教育・文化・スポーツ他

掲示板

うだちチャン

■東宇陀環境衛生組合
東宇陀クリーンセンター
(会計年度任用職員)

【募集人員】 若十名

【職務内容】 ごみ収集業務(室生地域および首爾村御杖村全域におけるごみの収集)

【出勤場所】 東宇陀クリーンセンター(室生大野)

【雇用期間】 4月1日(水)～令和3年3月31日(水)

【勤務日】 月曜日～金曜日(年末年始・祝日除く)

【勤務時間】 午前8時30分～午後5時15分

【その他】 パートタイム・フルタイムそれぞれの職員を募集します。各々で要件などは異なります。詳しくは、問まで。

【申し込み】 3月19日(木)までに履歴書を提出

問 東宇陀環境衛生組合 (☎92・2444)

■さんとぴあ様原 (会計年度任用職員)

1 介護職

【募集人員】 若十名

【職務内容】 施設利用者の介護全般、入浴介助、レクリエーション補助など

【勤務時間】 全日勤務・午前のみ・午後のみなど、勤務時間の相談に応じます。

※介護福祉士資格取得者は優遇します

2 運転業務

【職務内容】 送迎車にてデイケア利用者の送り迎え

【勤務時間】 土・日・祝日を除く午前8時15分から1時間程度、午後3時15分から1時間程度

※欠員が生じたときに従事していただきます。

問さんとぴあ様原 (☎85・2425 / IP ☎88・9065)

宇陀市会計年度任用職員を募集

旧名称：臨時職員

地方公務員法改正により、これまで臨時職員として任用されてきた職員は会計年度任用職員となり、令和2年度から任用されることになります。

採用を希望される方は、登録制度に基づき、あらかじめ希望する職種や勤務時間などを登録していただく必要があります。

採用にあたっては、条件に合う方を採用担当課で選考し、面接審査などを経て決定します。登録した場合でも必ず採用されるとは限りません。

業務内容は・・・

事務職補助・施設管理
保育士・校務員 など

申込書など、詳しくは市ホームページをご覧ください



人事課 滝清

登録から採用までの流れ

- ① 申込書などを希望職種により人事課へ提出
- ② 採用する必要が生じた場合、登録者の中から面接試験等の候補者を決定
- ③ 担当課から候補者に連絡し、業務内容や勤務条件等を説明
- ④ 面接試験等を実施し、結果を連絡

問 人事課 (☎82・1303 / IP ☎88・9069)

3月の文化会館だより

かぎろひホールの催し

(2月14日現在)

日	曜日	催し物案内	主催者	時間	対象
12	木	3年生を送る会 音楽で伝えるメッセージ 夢への道標	大宇陀中学校 大宇陀中育友会	開演 13:10	関係者
29	日	映画上映会 「怪盗グルーの ミニオン大脱走」	市文化会館	開演 13:30 (90分間)	入場料 500円 大人・子ども 同一料金

展示ホールの催し

■文化会館 文化教室受講生作品展と教室紹介パネル展

【展示期間】 3月14日(土)まで

文化会館で実施している陶芸教室と絵手紙教室受講生の作品展と、ヨガ教室の紹介をパネル展示、今年度実施した子ども陶芸教室、体験講座の作品を展示。

■「奈良のむかしばなし」パネル展

【展示期間】 4月1日(水)～13日(月)

県広報誌「県民だより奈良」で連載中の「奈良のむかしばなし」を見やすい大型パネルで展示。県内各地に古くから伝わる「むかしばなし」を楽しめるイラストや関連するスポットと一緒に紹介。

3月の休館日 (3・10・17・20・24・31日)

春休み ワンコイン 映画上映会

ILLUMINATION presents
怪盗グルーの
ミニオン大脱走
DESPICABLE ME 3

史上最高の新たなライバルの出現!
グルーも知らなかった新たな家族の秘密。

お宝探しは...
ミニオンたちは...
タイホ!?



料金：500円

3/29

13:30 上映

会場：かぎろひホール

チケット販売所

文化会館・市役所生涯学習課・うだ観処・総合体育館
各公民館(中央・榛原分館・菟田野分館・室生分館)

問 宇陀市文化会館 (☎83・0977)



必要なとき、困ったときは電話してね!

そうだんのしゅるい	そうだんできる日	場所は?	時間は?	くわしいことが聞きたい
行政相談 【予約不要】	3月4日(水)	菟田野分館	9:00～12:00	総務課 (☎82・1302 / IP ☎88・9068)
	3月11日(水)	室生振興センター		
	3月16日(月)	大宇陀人権交流センター		
	3月18日(水)	宇陀市役所(212会議室)		
人権相談	3月11日(水)	室生振興センター	9:00～12:00	人権推進課 (☎82・2147 / IP ☎88・9077)
	3月16日(月)	大宇陀人権交流センター		
消費生活相談窓口 【予約不要】	3月2日・5日・9日・12日・16日・19日・23日・26日・30日 (各月・木曜日)	宇陀市役所 (213会議室)	13:00～16:00	商工観光課 (☎82・2457 / IP ☎88・9081)
こころの健康相談 【要予約】	3月17日(火)	宇陀市役所	13:30～16:30	中央保健センター (☎92・5220 / IP ☎88・9175)
DV相談 【要予約】	3月25日(水)	予約の際にお知らせします	13:00～16:00 (1人50分・1日3人)	人権推進課 (☎82・2147 / IP ☎88・9077)
心配ごと相談 【予約不要】	3月4日(水)	菟田野分館	9:00～12:00	菟田野地域事務所 (☎84・2521 / IP ☎88・9188) 室生地域事務所 (☎92・2001 / IP ☎88・9182) 大宇陀地域事務所 (☎83・2251 / IP ☎88・9195) 厚生保護課 (☎82・2221 / IP ☎88・9079)
	3月11日(水)	室生振興センター		
	3月16日(月)	大宇陀人権交流センター		
	3月23日(月)	榛原総合センター		
若者自立のための無料相談【要予約】	3月25日(水)	宇陀市役所 (213会議室)	14:00～17:00 (※相談員の都合で中止となる場合があります)	【予約先】 若者サポートステーションやまと (☎0744・44・2055)
中南和法律相談センター【要予約】	3月10日(火)	宇陀市役所(211会議室)	13:00～16:00	【予約先】 奈良弁護士会 (☎0742・22・2035) (相談日の2週間前より受付)
生活困窮者自立相談支援窓口	月～金曜日 (祝日除く)	宇陀市役所 厚生保護課(2階)	9:00～12:00 13:00～16:00	厚生保護課 (☎82・2221 / IP ☎88・9079)
巡回職業相談【要予約】	3月11日(水)	宇陀市役所 (213会議室)	9:00～12:00 13:00～15:00	
ひとり親福祉資金貸付相談【要予約】	3月5日・19日(各木曜日)	宇陀市役所	10:00～16:00	【予約先】 こども未来課 (☎82・2236 / IP ☎88・9080) (相談日の2日前の11時まで)

■弁護士による福祉専門相談・精神科医による専門相談
広報うだ今月号折り込みの「うだし社協だより」P8に掲載しています。



～「遺言の日」記念無料法律相談～

【日時】 4月15日(水)
10:00～12:00 13:00～15:00
【場所】 奈良弁護士会(奈良市中筋町22-1)
【相談時間等】 1人30分 先着16人

【相談内容】 相続遺言に関することに限ります
【申し込み】 4月1日(水)～13日(月)までに問へ
受付時間 9:30～17:00(平日のみ)
問 奈良弁護士会 (☎0742・22・2035)

みんなの 掲示板

このコーナーは、市民の自主的な活動を支援することを目的に設けています。

- 掲載記事は100文字程度
- 営利目的、政治・宗教に関するもの、金銭的トラブルが生じるおそれがあるもの、不特定多数の市民を対象としないものは掲載不可
- 紙面の都合で掲載できない場合があります
- 原稿は掲載月の前月5日までに秘書広報情報課まで

問 秘書広報情報課 (☎ 82・3912 / IP ☎ 88・9083 / FAX 82・3900)

募集

- 宇陀市民春季軟式野球大会 参加者募集
 - ▶日時 4月19日(日) 午前9時～午後5時(予備日4月26日)
 - ▶場所 大宇陀運動場
 - ▶対象 一般の部…高校生以上のチーム、還暦の部…50歳以上のチーム(各チーム市内在住9人以上)
 - ▶参加費 1チーム 1,000円
 - ▶申し込み 4月15日までに問へ
 - ▶その他 野球のできる服装・道具等は各自持参。
- 問 県軟式野球連盟宇陀支部
 - 瀬田方 (☎ 090・6733・1816)
 - 内門方 (☎ 090・3973・1750)

- メンズ貯筋の会 仲間募集 (運動自主グループ)
 - いつも楽しく身体を動かしています。一緒に運動しませんか。
 - ▶日時 毎月、第1・3水曜日 午後1時30分～3時
 - ▶場所 室生福祉保健交流センター
 - ▶対象 市内在住の60歳以上の男性
 - ▶講師 辻 明子先生
 - ▶募集人員 若干名
 - ▶参加費 月1,000円(会場使用料込)
- 問 東野方 (☎ 090・4761・3964) 榎田方 (☎ 080・3113・7638)

- 合気道三錬会 稽古生募集
 - 私たちと稽古しませんか。個々の目標(健康、強さなど)に向かって日々稽古しています。随時見学・体験できます。
 - ▶場所・日時 【総合体育館格技室】 毎週木・金曜日(祝日除く) 午後7時20分～8時40分 【榛原中学校体育館(2階)] 毎週火曜日(祝日除く) 午後7時30分～8時30分
 - ※詳しくはHP「合気道三錬会」へ
- 問 寺地方 (☎ 82・5164)

- 英会話クラス 春の仲間募集 (公民館自主グループ)
 - ▶日時 毎月3回 水曜日 初級：午後6時～7時 中級：午後7時15分～8時15分
 - ▶場所 榛原総合センター 2階
 - ▶対象 市内在住の大学生を含む社会人(年齢・男女問わず)
 - ▶参加費 月2,500円(教室使用料込)
 - ▶講師 Frederic Plante 先生 (講師経験豊かなカナダ人、日本語少し話せます)
 - ▶その他 1回無料体験できます
- 問 粟嶋方 (☎ 090・7112・6848) 沖中方 (☎ 090・3279・8657)

- 宇陀市民農園(花とみどりのクラブ) 令和2年度新規会員募集
 - 緑の山里に囲まれた榛原澤地区で、自然に親しみながら安全で新鮮な野菜や花づくりを楽しみますか。
 - ▶募集 20～100㎡(5区画程度)
 - ▶使用料 10㎡あたり1か月160円(年間上限13,000円)
 - ▶その他 鳥獣防護柵、散水用水道、トイレ完備
 - ▶申し込み 3月31日までに問へ
- 問 千野方 (☎ 82・4864)

- 第4回宇陀市ネイスミスカップ(バスケットボール) 参加者募集
 - バスケットボールを試合とフリースロー大会で楽しめます。
 - ▶日時 3月21日(土) 午前8時30分～午後5時
 - ▶場所 大宇陀体育館
 - ▶対象 中学生
 - ▶内容 中学生男子の部・女子の部
 - ▶参加費 無料
 - ▶申し込み 3月10日までに問へ
- 問 今西方 (☎ 090・5158・5697)

催し

- 芸能発表会「スプリング in 榛原」
 - 市文化協会の芸能発表会を開催します。みんな一生懸命演じますので、ぜひご来場ください。
 - ▶日時 3月14日(土) 午後1時～3時30分
 - ▶場所 たかぎふるさと館
 - ▶出演 琴、歌謡、コーラス、詩吟、大正琴、3B体操、フラダンス、民謡、リコーダー、和太鼓
- 問 宇陀市文化協会 萩野方 (☎ 82・0080)

- らくらくピアノ・キーボード・エレクトーン体験会 (生涯学習自主グループ)
 - 楽譜が読めなくても大丈夫です。シニア用のテキストで楽しく練習できます。体験してみませんか。
 - ▶日時 3月22日(日) 午後2時30分～3時30分
 - ▶場所 大和富士ホール
- 問 杉本方 (☎ 090・1244・4371)

- 第14回 リコーダー・フルート・オカリナ コンサート開催! (生涯学習自主グループ)
 - マーガレット(リコーダー・フルート・オカリナを楽しむ会)は日頃の練習成果を聴いていただき、講師 松岡徳郎氏(フルート・オカリナ奏者)による演奏も行います。ご来場をお待ちしています。
 - ▶日時 3月28日(土) 午前10時開場 10時30分開演
 - ▶場所 大和富士ホール
 - ▶曲目 ひこうき雲、地上の星 他
 - ▶その他 会員も募集しています。
- 問 マーガレット 佐伯方 (☎ 82・2160)

- 耳に関する「講演会」と「無料相談」のお知らせ
 - ▶日時 3月26日(木) 午後2時～4時
 - ▶場所 奈良商工会議所 5階大ホール(奈良市登大路町36-2)

- ▶内容 ①講演「認知症予防にもなる超高齢社会のめまい難聴対策」講師：県立医大耳鼻咽喉・頭頸部外科学講座 北原礼教授 ②無料相談 耳を含め耳鼻咽喉科全般に関する相談(担当医師：耳鼻咽喉科専門医)
- ▶申し込み 不要
- ▶その他 講演は要約筆記を行います。当日、会場にて聴力検査および補聴器の相談も行う予定です。

問 県医師会耳鼻咽喉科部会 (☎ 0744・22・8502 / FAX 0744・23・7796)

その他

- 令和2年度 警察官(第1回)採用試験
 - ▶第1次試験日 教養・論文試験…5月10日(日) 体力・口述試験…5月23日(土)、24日(日)のうち指定する1日
 - ▶採用人員 警察官(大卒区分)：男性40人程度、女性4人程度
 - ▶受験資格 昭和62年4月2日以降に生まれた人で、学校教育法による大学(短期大学を除く)を卒業した人または令和3年3月末日までに卒業見込みの人
 - ▶受付期間 ●郵送(簡易書留)・持参…3月5日(木)～4月17日(金)まで ●インターネット

(県警ホームページから)…3月5日(木)～4月13日(月)まで
▶その他 大卒区分以外に、特別区分(「武道A」「サイバー捜査官」)による採用試験を実施します。
※詳しくは問まで。

問 県警察本部警務課採用係 (☎ 0120・351・204) ホームページ <http://www.police.pref.nara.jp/>

■自動車の登録等手続き・検査はお早めに!
毎年3月末は、決算期や自動車税の賦課期日の終期等による影響を受け、自動車の検査・登録の各種申請が窓口集中します。
このような状況を緩和するため、自動車の移転登録(名義変更)や抹消登録(廃車)等の各種手続きおよび検査については、早期に済まされるようお願いいたします。
登録および検査関係の案内については、ヘルプデスクにより24時間行っています。また、近畿運輸局ホームページ「<http://www.tb.mlit.go.jp/kinki/>」で、各種手続き案内を掲載していますので利用ください。
問 近畿運輸局奈良運輸支局 ヘルプデスク (☎ 050・5540・2063)

■自衛官および予備自衛官補募集

	種目	資格	受付期間	試験期日
自衛官	自衛官候補生	18歳以上33歳未満(詳しくは問まで)	随時募集中	受付時にお知らせします
	一般書候補生		3月1日～5月15日	1次 5月25日 2次 6月24日～29日(うち1日)
予備自衛官補	一般	18歳以上34歳未満	4月10日まで	4月18日～22日(うち1日)
	技能	18歳以上で国家資格等を有する者(資格により最高55歳未満)		

問 自衛隊天理募集案内所 (☎ 0743・63・2540) ホームページ <http://www.mod.go.jp/pco/nara>

毎月19日は「うだ育児の日」
子どもがこころ豊かに育つまち「地域のコミュニケーション」「子どもの見守り」
問 とも未来課 (☎ 82・2236 / IP ☎ 88・9080)

有料広告を募集
広報紙やホームページに広告を出しませんか
詳しくはお問い合わせください
宇陀市 有料広告募集 検索
問 秘書広報情報課 (☎ 82・3912 / IP ☎ 88・9083) Eメール hishokouhou@city.uda.lg.jp

好評の市内65歳以上¥500入浴に加え、さらにうれしい市内75歳以上のご長寿割引¥400入浴のスペシャルサービスも始めました!
※住所・年齢確認可能な身分証明書等をお持ちください。
◎◎◎の従来サービスでも大好評!
木曜定休(特別指定日を除く)
TEL 0745-83-4126
左下のクーポン券が市民特典! 癒されたい日は、あぎのゆへ

ドローン講習会 国土交通省 飛行技能認証
2日間 18才以上 市内在住 勤務の方優先 12万円(税別)
令和2年3月28日(土)・29日(日) 9:00～17:00 菟田野農林センター
申し込み 090 2283 0576 森井方

相続 遺言 贈与 契約 財産管理 成年後見 裁判 会社法人登記 債務整理 過払請求 自己破産
五味総合法務事務所
お気軽に ご相談ください 親身な対応でお役に立ちます
司法書士・行政書士 五味 愛直 (簡裁代理認定No.115031) 桜井市朝倉台西8丁目108-71 ☎ 0744-46-3951 Mail: dusty@iris.eonet.ne.jp

3月 番組表



自主放送スタジオ (☎/ IP ☎ 82・2497)
※番組内容及び、放送時間は予告なく変更される場合があります。
ご了承ください。

時	番組内容
6	まちの話題 ホットニュース
7	宇陀市政なう・特別番組 お知らせ(静止画)
8	お知らせ(音声付き静止画) ストレッチ/タオル体操/お天気カメラ
9	まちの話題 ホットニュース
10	宇陀市政なう・特別番組 お知らせ(静止画)
11	お知らせ(音声付き静止画) うきうきダンス/お天気カメラ
0	まちの話題 ホットニュース
1	宇陀市政なう・特別番組 お知らせ(静止画)
2	お知らせ(音声付き静止画) すきまエクササイズ
3	お知らせ(静止画)
4	いきいき歯ぐピー体操/お天気カメラ
5	お知らせ(静止画) お知らせ(音声付き静止画)
6	まちの話題 ホットニュース
7	宇陀市政なう・特別番組 お知らせ(静止画)
8	ピカピカはみがきのうた/うきうきダンス ウェルネスうだ体操【すきまエクササイズ・エアロ】
9	まちの話題 ホットニュース
10	宇陀市政なう・特別番組 お知らせ(静止画)
11	まちの話題 ホットニュース
0	宇陀市政なう・特別番組 お知らせ(静止画)

番組内容	1日~10日	11日~20日	21日~末日
ホットニュース	○健康推進講座(上龍門地域まち協) ○軽スポーツ大会(室生地区まち協)	○男性料理教室 ○宇陀松山会館オープニングイベント	○第15回 市町村対抗子ども駅伝大会 ○第13回 宇陀市シティマラソン
宇陀市政なう	市の取り組みや行政情報		
特別番組	野菜たっぷりクッキング 冬野菜の豆乳グラタン(再放送)	○図書館今月のイチオシ ○なら古墳探訪	○知る・見る・なるほど Enjoy 宇陀
まちの話題	○『松井初恵比須』と『松井えびす市』 ○はいばら初えびす ○大宇陀野依 白山神社「豆焼き」	○古市場初えびす ○宇陀松山初えびす	○大和富士登山大会 ○チェンソー整備・間伐講習会
はみがきのうた	菟田野保育所	榛原北保育園	榛原幼稚園

Hello! my friends

From: ベス (大宇陀中・菟田野中)

とても美味しいですよ(^_^)!

皆さんこんにちは！
2月は寒かったですね。外は寒すぎるから、暖かいこたつに入って一日中テレビを見ながら過ごしたくなってしまいます。でも不健康になってしまうので、なるべく週に1回以上友達と一緒にどこかへ出かけることにしています。最近では、関西にあるヴィーガンレストランにご飯を食べに行くことが多いです。

ヴィーガンというのは肉、魚、卵、乳製品、ゼラチンなど動物製食品を使っていない料理です。でも野菜だけじゃないですよ！「大豆ミートから揚げ」や「おからこんにやくカツ」や「豆腐バーガー」などいろいろなおいしい食べ物があります。ラーメンもピザも！ヴィーガン料理は動物にも体にも地球にも優しい料理です。そしてとてもおいしいです！

大阪にはヴィーガンレストランがたくさんありますが、県内にもいくつかお店がありますので、皆さん食べてほしいと思います。

皆さんマスクの正しい着用方法を知っていますか？

①耳掛けゴムが外に出ているか、出していないかはメーカーによって異なります！必ず説明書を読んでください。②ブリーツのひだが下もしくは外に出る面が表。③次に、マスク着用の注意点①マスク表面は、ウイルスで汚染されている場合があります。できるだけマスクを取り替えます。②マスクは再利用せず、外したらすぐに廃棄しましょう。③マスク表面にはウイルスがついている場合があるので、触ると手にウイルスがつく恐れがあります。▼何より大事なことは、うがいと手洗い！皆さん注意しましょう！

Wappi 編集員が、時どきの想いを綴ります

動き

令和2年2月1日現在 ※()内は前月比

総数	29,684人 (-53)
男	14,218人 (-15)
女	15,466人 (-38)
世帯数	12,885世帯 (-3)

宇陀を駆けた人々 24

藤澤友吉 篇 2

鐘馗像と藤澤薬品

藤澤友吉は、明治27年(1894)に独立し、藤澤商店を創業します。当初から生薬の取引を行い、また欧米の薬類の取扱いをするようになります。

そうしたなかで友吉は、新規事業の開拓をし、以前から注目していた樟脳精製事業に力を入れていきます。家庭用防虫剤を「藤澤樟脳」と名付けて、明治30年(1897)に販売を始めます。「藤澤樟脳」は、発売当初、隸書文字だけの登録商標を用いていましたが、明治35年(1902)、新たに「鐘馗像」を登録商標とし、一層の販売拡大に努めます。鐘馗とは、古くから伝わる魔除けの神様です。

「鐘馗像」を登録商標としたのは、友吉が天満橋の古道具屋の店先に破邪の剣を掲げた鐘馗の図像を見たことから、防虫剤として販売している「藤澤樟脳」に鐘馗印を商標として冠することを思いついたことによります。宇陀市歴史文化館「葉の館」には、大阪市中央区

道修町にある「くすりの道修町資料館」から譲りうけた大型の鐘馗像が展示してあります。

友吉は、「藤澤樟脳」の元になる木(樟)の増殖にも力を入れていきます。また樟の種苗は、大阪を中心に、寺・神社や学校などに無料配布を行い、生涯を通じて樟の増殖活動を行います。

昭和5年(1930)に株式会社藤澤友吉商店として法人化し、昭和18年(1943)には、藤澤薬品工業株式会社に名称を改めます。その後、会社の統廃合が行われながらも「藤澤樟脳」は、第一三共ヘルスケア(株)から現在も、元の商標のまま販売されています。



文・北畠 俊(文化財課)

権 コーナー

ネットに広がる 新型コロナウイルスのデマ

新型コロナ肺炎をめぐり、インターネット上では不確かな情報や噂、あるいは誤解や偏見を招くニュースなどが度々拡散されています。そして、それらによって「差別意識」も拡散されています。

「〇〇でも感染者が出たらしい」と噂レベルのものから「中国人観光客が空港から検査前に逃げた。USJに遊びに行きたいから」と具体的な施設名が出たものまで、様々な種類のデマが流布されました。

デマの背景には、「迷惑をかける中国人」という差別意識はないでしょうか。日本でも、感染を防ぐという名目で「中国人お断り」と掲げたお店も出てきたと聞きます。

欧州では「アジア人お断り」という風潮が出ており、イタリアでは、有名な国立音楽学校が「東洋人の学生のレッスンを中止する」と発表。差別を懸念する声が上がっています。もちろん、この「東洋人」には、中国人とともに韓国人、日本人も含まれているのです。

SNSで噂・誤情報・デマを拡散させている人たちは「用心するに越したことはない」と、軽い気持ちで広げているのかもしれませんが、根拠のない情報が広まることで、関係機関の対応が無駄に増え、現場が混乱します。

ネット上では、刺激的・衝撃的なフェイクニュースほど拡散するスピードが速いといわれています。SNSなどの情報はそのままのみにするのではなく、情報源が信頼できるものかどうか、自分で確かめることが大事だと思います。今回の出来事も憎むべきはウイルスであって人ではないはず。

いま、私たちにできることは、ネットや世間の噂などに見られる不確かな情報に惑わされないで情報の正否を見極める力を磨くことではないでしょうか。



やまとひめのみことさいしあと
倭姫命祭祀跡
 (大宇陀本郷照巢)
てれす



第11代垂仁天皇の第4皇女である倭姫命すいにんは、崇神天皇の命を受け、御杖代みつえしろとして天照大神を安定して祀ることができるところを求めて、三輪の御諸宮みむろのみやから阿貴野宮あきののみやにお着きになりました。そして、ここに社殿を建てて天照大神をお祀りまつされました。

この時、倭姫命は御年十一歳。天照大神のお言葉をお聞きになり、一生祀り続ける身になられたのです。照巢は、最初に天照大神を祀ったところといわれ、現在、その地には石碑が建てられています。

■照巢の山道を登ったところに倭姫命祭祀跡があります。

地域で結成された『倭姫命奉賛会』では、平成30年度宇陀市観光施設整備事業費補助金を受けて、看板の設置や登山道を整備されました。祭祀跡には光が木々の間から降り注ぎ、明るい雰囲気漂っています。

▶阿紀神社は、天照大神を祀った場所で「元伊勢」と呼ばれており、社殿は唯一神明造り。伊勢神宮内宮と同じ造りで、鰹木(かつおぎ)が十本と、この神社の格式の高さを表しています。



今日の Pick Up **大きくなったら選挙に行こう!**
議会見学プログラム



1月27日から2月6日までの間、市内の全小学校6校224人の児童が、宇陀市役所を訪れ、議会の模擬体験をしました。

市長や副市長からの話の後、市役所や議会の役割について学びました。そして、市長・議長・議員などの役割にわかれ、所定の席に着き、本番さながらの議会を行いました。議題は『卒業前に感謝をこめて学校をそうじすること』と『学校の制服を私服にすること』でした。児童は賛否それぞれの意見を述べ、採決まで行いました。

体験後の感想を聞くと、議長役の児童は「あまり緊張せずに、はきはき言えました。賛否同数の時は議長の判断で決まることを知り、責任重大だと思いました」と話してくれました。また「18歳になったら、きちんと投票しなければいけない」と話す児童もいました。

未来の宇陀市議会で、堂々と発言する人が出てくれることを期待しています。

