

広報

うだ



市の花
(すずらん)



市の鳥
(うぐいす)



市の木
(ひのき)

2011(平成23年)
2月 No.62
FEBRUARY



二十歳の誓い新たに



上：誓いの言葉を述べる新成人代表 下：記念行事を楽しむ新成人
(関連記事は、2~3ページに掲載しています)

まちの動き

平成23年1月1日現在
()内は前月比

- 総数 35,494人(-57)
- 男 16,992人(-15)
- 女 18,502人(-42)
- 世帯数 13,235世帯(-2)

- 2・3..... 成人式
- 4~6..... 市長日記・まちのわだい
- 7・8..... 保健センター情報・子育て支援コーナー
- 9・10..... 市立病院だより・人権コーナー
- 11~15..... 相談・募集・みんなの掲示板
- 16~23..... お知らせ
- 24..... ふるさと探訪 つきあたりの美学「恵比須神社」

祝 羽ばたけ新成人

1月10日、文化会館で「成人式」が開催され、会場には華やかな振り袖やスーツ姿の新成人が集まりました。この日、宇陀市で大人への仲間入りをしたのは399人です。

また、式典では新成人を代表して「誓いのことば」が力強く述べられました。続いての記念行事では、

森源太さんによる音楽ライブや「矢野兵動」による漫オライブ、新成人実行委員会による「夢トーク」が行われ、会場は大いに盛り上がりました。

新成人の皆さん、これからは責任ある社会人としての自覚をもって、それぞれの目標に向かって進んでください。





(榛原区)



(榛原区)



(榛原区)

私たちの生まれた年(平成2年4月2日～平成3年4月1日)
は、こんな年でした。

- 【主な出来事】 FIFAワールドカップイタリア大会開催 パブル経済崩壊 任天堂「スーパーファミコン」発売 秋篠宮家ご成婚 ベルギー大統領「アルベルト・フジモリ」就任 湾岸戦争勃発 大阪にて「国際花と緑の博覧会」開催 東西ドイツ統一
- 【音楽】 B.B.クイーンズ「おどるポンポコリン」 井上陽水「少年時代」 パブルガム・ブラザーズ「Won't be long」 米米CLUB「浪漫飛行」 サザンオールスターズ「真夏の果実」 TUBE「あー夏休み」 徳永英明「壊れかけのRadio」
- 【テレビ放映】 渡る世間は鬼ばかり ライオンのごきげんよう ちびまる子ちゃん



実行委員の皆さん(写真左より)[滝倉和樹、津々路淳詞、上本孝美、中村優香、中川司、中村由絵、福岡裕起、芳村映理子、小松原美紀、津寄可奈子、松田信子、岡田拓磨](敬称略)

まちのわだい

高齢者叙勲を受章

旭日単光章（地方自治功労）

この度、永年地方自治に貢献された辻本盛藏さん（榛原区諸木野）が、旭日単光章を受章されました。

辻本さんは、昭和58年5月に榛原町議会議員に初当選以来、3期12年間の長きにわたり地方自治の育成発展に貢献し、住民の生活環境の整備、教育・福祉の向上に多大な貢献をされるとともに、在任中には、副議長の要職を務められました。

また、榛原町農業委員会委員として、米作をはじめ、榛原地区の特産品である高原野菜の生産などに尽力されました。



辻本 盛藏さん
（元榛原町議会議員）

市長日記

8

近年にない厳しい寒さが続いておりますが、お元気で過ごしましょうか。

私たちの宇陀市も6年目を迎え、「普通の市」としての行政体制に整えたいとの思いで、運営させていただいておりますが、まだまだこれからという思いでございます。

1月10日には、399人の新成人が誕生しました。「若い人たちが、宇陀市をふるさととして、軸足を置いて、宇陀市で、また日本で活躍して欲しい。」と熱く語りました。



出初式で式辞を述べる竹内市長（1月17日）

17日、宇陀市出初式が行われ、「地域は自分たちで守る。そのような気概で頑張つて欲しい。」と激励するとともに、「日々地域の安全・安心のためにご苦労様です。」と感謝の意を込めて、ねぎらいました。

今、平成23年度予算編成の最終局面ですが、地域の安全・安心が確保できる環境づくり、また将来への投資など行政課題はたくさんあります。多くの方々のご要望にはすべてお応えできないかもしれませんが、収入の許す範囲の中で、精一杯頑張らなければとの強い思いで取り組んでおります。その中で、まちづくり、村づくりを、地域の方々が中心となつて進められるように、支援できる仕組みを提案したく準備を進めています。世界的な経済の後退、



鳥見山公園にて（1月1日）

また地方経済の困窮などしつかりと現状を見つめながら、地域間競争に打ち勝つため、宇陀市が一体となつて、まちづくり、村づくりに頑張りたいものです。

寒さも、しばらく続きでしょうが、春の来ない冬はないのです。冬を楽しみながら、春を迎える準備をしましょう。

地域の安全を願って 宇陀市出初式



(放水のようす)

1月17日、大宇陀ふれあい交流ドームで、宇陀市出初式が開催されました。式典では、消防団員600人の参加のもと、関係者や来賓が参列され、阪神淡路大震災の犠牲者に黙祷を捧げました。

式典では、竹内市長や来賓から、日頃の消防団活動に対してのねぎらいの言葉が送られました。

引き続き、地域の消防活動に尽くされた団員の方々が表彰されました。(下記参照) 観閲の後、分列行進と放水演習が行われ、寒風が吹く中、団員の皆さんは、はつらつとした雄姿を披露されました。

各表彰等受賞者
(順不同・敬称略)

奈良県知事表彰

【大宇陀】 裏宗久(団員)、福田好洋(副分団長)、浦伸行(副分団長)

【菟田野】 富田英一(団員)、向井久二(分団長)

【榛原】 山中樞好(団員)、芝谷弘(副分団長)、森開徹(副分団長)、日高弘嗣(団員)

【室生】 峯田達弘(分団長)、今而祥文(分団長)、曾和伸彦(分団長)

奈良県消防協会長表彰

【大宇陀】 吉岡祥行(団員)、向谷義成(分団長)、山瀬順弘(団員)、内田一哉(団員)

【菟田野】 藤井茂彦(部長)、梶野啓介(班長)、小南一広(副分団長)、小泉裕紀(部長)

【榛原】 宮田剛次(班長)、桐野吉史(副分団長)、巽久和(部長)、岡野仁志(部長)、久保田明(班長)

【室生】

山本克彦(副分団長)、福井靖典(副分団長)、喜多秀法(副分団長)、山中一夫(副分団長)

奈良県消防協会長感謝状

【奈良県消防協会】 森本喜代志(前理事・監事)

宇陀市長表彰

【大宇陀】 鴻池勝司(班長)、面林義雄(副分団長)、油谷章夫(団員)、中本利幸(部長)、小崎勝弘(班長)、辻本勇隆(班長)、西田行彦(班長)、後藤靖晋(団員)

【菟田野】 山口誠(班長)、山口八州男(班長)、亀井雅之(班長)、竹田昇(団員)、梅澤文男(班長)、圓田信作(団員)、鈴口真也(班長)、久保田光雄(班長)

【榛原】 森田眞生(班長)、高岡伸光(班長)、山口久夫(班長)、中西光男(班長)、浦岡勤(班長)、池田和史(部長)、古川洋一(団員)、青木昭良(班長)

【室生】 新森正典(班長)、今西一徳

(部長)、植田義晃(団員)、柏尾誠(部長)、南一平(班長)、上久保正也(団員)、田中住博(部長)、奥本泰司(班長)

宇陀市消防団長表彰

【大宇陀】 森本真徳(団員)、関戸成康(班長)、古谷憲男(団員)、松尾謙治(班長)、堀田訓宏(団員)、奥田晃(団員)、西岡伸浩(団員)、泉佳友(団員)

【菟田野】 石田潤(班長)、寺澤孝(班長)、山本雅英(班長)、西角桂一(部長)、堀内猛司(団員)、藤本和由(団員)、上田泰寛(団員)、扇殿仁史(団員)

【榛原】 大門弘尚(団員)、内田悦生(班長)、新卓也(団員)、早川修司(団員)、森野雅史(団員)、子守博文(団員)、桶谷剛志(団員)

【室生】 酒井大介(班長)、飯降敦也(団員)、森岡教次(団員)、井上寛行(団員)、勝田幸治(班長)、下住嘉康(団員)、北脇友也(班長)、長尾利通(班長)

宇陀広域消防組合管理者感謝状

【大宇陀】 山本治郎(班長)

【菟田野】 粉川定久(分団長)

【榛原】 芝田吉弘(班長)

【室生】 中村幸司(副分団長)

宇陀警察署長感謝状

【大宇陀】 楠瀬優満(班長)

【菟田野】 西本勝利(分団長)

【榛原】 辻喜功(班長)

【室生】 日下志尚之(副分団長)

奈良県消防操法大会出場選手感謝状

【榛原第3分団】 松下昌嗣、上室篤央、福角毅、山田誠、太田貴之、豆谷和之、生駒年秀



(分列行進のようす)

人命救助に感謝状



12月21日、落雷事故で人命救助に貢献された小西義徳さん(室生区染田)と山本奈美さん(奈良市都祁こぶしが丘)に、宇陀広域消防組合(管理者 竹内幹郎)の感謝状が山本洋消防長から贈られました。

この事故は昨年の9月5日、室生区染田で農作業中に落雷により呼吸停止となった女性を助けるため、救急車到着まで心臓マッサージにより人命救助を行われたことによるものです。

その後11月23日、染田自治会では応急手当の重要性の認識と応急手当の習得のため、初めての防災訓練(応急手当を含む)が行なわれました。

藤井集集落センターが完成

藤井集落センター(大宇陀区藤井)が完成し、12月24日、竹内市長はじめ関係者の出席のもと竣工式を行いました。

同集落センターは、木造平屋建(建築面積126.11㎡、のべ床面積110.29㎡)、集会室、談話室、湯沸室などが完備されています。

今後は、本センターをコミュニティ活動の拠点として、また多世代交流や各種団体の活動の場として、地域の生活・文化の向上に役立てていただくことを期待するものです。



「かぎろひを観る会」を開催



12月22日、かぎろひの丘万葉公園で、柿本人麻呂(万葉歌人が詠んだ阿騎野の雄大なかぎろひの情景に浸り、万葉の心と人麻呂の思いを偲ぶため「第39回かぎろひを観る会」が開催され、多くの人を訪れました。

午前4時の点火後、たき火で暖をとりながら、入賞短歌の発表、森村健一さん(関西学院大学非常勤講師)の講演を聞きながら「かぎろひ」の出現を待ちました。

また、大宇陀地域事務所駐車場では阿騎野朝市が行なわれ、特産品・農産物、うどんなどが販売されました。

「平成22年度 税に関する作文コンクール」の入賞者 (順不同・敬称略)

高校生の部

「桜井税務署長賞」

山根達也(榛生昇陽高等学校1年)「税の作文」

「桜井税務署管内租税教育推進協議会優秀賞」

大谷純花(大宇陀高等学校3年)「税について」

中学生の部

「桜井租税教育推進協議会長賞」

鈴木千仁(榛原中3年)

「次世代に投資される税金」

杉本佳奈(大宇陀中3年)

「みんなの幸せを考えた税の使い方」

「桜井納税貯蓄組合連合会長・金賞」

植田奈々(大宇陀中1年)

「税で住み良い町づくり」

西川 徹(室生中1年)「税金て何」

「桜井納税貯蓄組合連合会長・銀賞」

藤田直樹(榛原中3年)「税金について」

西谷優花(大宇陀中2年)「税について」

中村 愛(大宇陀中2年)「私と皆と税金と」

中本彩香(大宇陀中1年)「私達と税金」

田中優実(菟田野中1年)

「私達と税金の関わりを調べる」

各教室参加者募集

ひよこクラス（育児教室）【全区対象】

“育児や離乳食についての講話や実習”を通して、楽しくお互いに交流しながら育児の悩みごとにも解決しませんか。

日時・内容 2月2日(水) 赤ちゃんの生活・病気や事故の予防

2月14日(月) 離乳食のお話と調理実習

2月23日(水) 絵本・予防接種・歯のケア

時間は、午後1時30分から3時30分です。

場所 大宇陀保健センター

対象 平成22年10月～12月生れの乳児とその保護者

持ち物 母子健康手帳、筆記用具 はエプロン、三角きん、手拭きタオル

[託児を行います]

希望の方は、事前に申し込みが必要です。

(定員になり次第締め切り)

託児費用 1回300円

たまごクラス（母親教室）【全区対象】

“妊娠中や産後の生活”について、交流しながら楽しく学びませんか。

日時・内容 3月1日(火) 妊娠中の日常生活、お口のケア、妊婦体操、絵本について

3月10日(木) 妊娠中・産後の食生活と調

理実習(健康カレンダーの日程とは変更になっています。)

3月19日(土) 沐浴実習、先輩ママ・パパの体験談

時間は、午後1時30分～4時です。

のみ午前9時30分～午後0時30分です。

場所 室生福祉保健交流センター

対象 妊娠8カ月までの妊婦と配偶者

持ち物 母子健康手帳、筆記用具 はエプロン、三角きん、手拭きタオル

たまひよサロン【全区対象】

妊婦の方と産後間もない新米ママを対象にした交流会です。

開催日 3月3日(木)

場所 大宇陀保健センター

内容 2月のひよこクラス(育児教室)参加者OB [午後1時30分～3時30分]

妊婦の方と新米ママ・赤ちゃん交流会

[午後2時30分～3時30分]

妊娠中の方はどなたでもご参加いただけます。

持ち物 母子健康手帳、筆記用具

申し込み・問い合わせ 大宇陀保健センター(☎83 2255/IP☎88 9113) 室生福祉保健交流センター(☎92 5220/IP☎88 9175)

ぬく森サロン【室生区対象】

日時 2月4日(金)・18日(金)・25日(金)

午前11時～午後3時30分

場所 室生福祉保健交流センター

対象 65歳以上で介護保険の認定を受けていない高齢者

内容 はたきちゃん

牛乳パックでかわいい椅子作り

持ち物 8号かぎ針、牛乳パック8本、はさみ

☎室生福祉保健交流センター(☎92 5220/IP☎88 9175)



予防接種

対象区	種類	実施日	対象者	場所	受付時間
大宇陀 菟田野	三種混合(DPT)	22日(火)	生後3カ月～90カ月未満の児	大宇陀 保健センター	午後1時～ 1時50分
	BCG	22日(火)	生後3カ月～6カ月未満の児		
榛原 室生	三種混合(DPT)	16日(水)	生後3カ月～90カ月未満の児	榛原 保健センター	



健康診査(こども)

対象区	健診名	実施日	対象者	場所	受付時間
榛原 室生	10～11カ月健康診査	15日(火)	平成22年3月～4月生れの児	室生福祉保健 交流センター	午後1時30分 ～2時30分
	3歳児健康診査	17日(木)	平成19年7月～8月生れの児		
	4～5カ月児健康診査	28日(月)	平成22年9月～10月生れの児		
大宇陀 菟田野	3歳児健康診査	21日(月)	平成19年6月～8月生れの児	大宇陀 保健センター	午後1時 ～1時50分
	4～5カ月児健康診査	25日(金)	平成22年9月～10月生れの児		
	10～11カ月健康診査	25日(金)	平成22年3月～4月生れの児		



子育て支援コーナー



参加の対象は、市内在住の方となります。親子でお友だちをつくり、楽しく子育てしましょう！！

大宇陀保育所子育て支援室 (☎83 3511 / IP ☎88 9118)

子育て支援室開放

(場所：大宇陀幼稚園子育て支援室)

開放日時 2月1日(火)・15日(火)・22日(火)
午前9時30分～正午

榛原北保育園子育て支援センター (☎82 1143 / IP ☎88 9255)

子育て支援室開放(場所：旧伊那佐幼稚園)

開放日時 2月7日(月)・24日(木)
午前9時30分～午後2時30分

さくらんぼひろば(場所：旧伊那佐幼稚園)

(毎月募集します。)

対象 生後6カ月以上の未就園児とその保護者
開催日時 2月16日(水) 午前10時～11時30分
定員 先着20組程度
持ち物 水筒、替えおむつ、着替え、タオル、は

さみ、のり、マーカー

申し込み 2月9日(水)から榛原北保育園で電話にて受付(月～金曜日の午前9時～午後4時)

内容 「手作り遊具で遊ぼう」

園庭開放(雨天中止)

開放日時 毎月第1土曜日 午前9時～11時30分
場所 榛原北保育園

菟田野保育所子育て支援センター (☎84 3586 / IP ☎88 9164)

子育て支援室開放(場所：菟田野子育て支援室)

開放日時 月・火・金曜日 午前9時～午後2時
2月12日(土) 午前9時～11時30分
2月12日は、園庭も開放します。

ぞうさん教室(場所：菟田野保健センター)

開催日時 2月17日(木) 午前10時～11時
内容 「お楽しみ会」
申し込み 菟田野保育所で電話にて受付

健康うだ21計画

歯の健康部会から

「毎食後、歯みがきをする」ことを目指し、むし歯予防のために取り組みを進めています。

平成22年度宇陀市内の幼稚園・保育所・小学校の歯科健診結果を調査し、市内平均や昨年度との比較をして、各施設と協力しながら、むし歯予防に取り組んでいます。全国平均と比較すると、宇陀市はむし歯のある児の割合は高い状況です。【図1・図2参照】

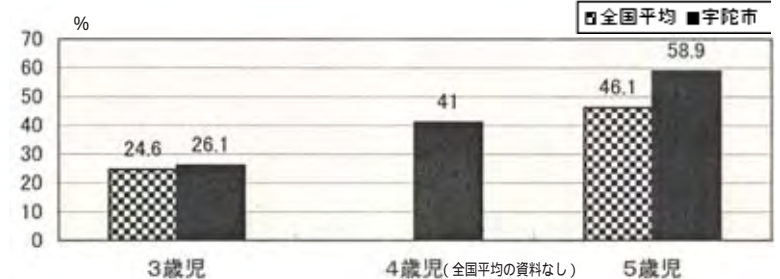
また、小学生の歯周疾患の割合は、乳歯から永久歯へ生えかわる4・5年生にかけて、歯をみがきにくいいため歯肉炎になりやすい時期です。【図3】

毎食後、時間をかけて歯みがきをしましょう。

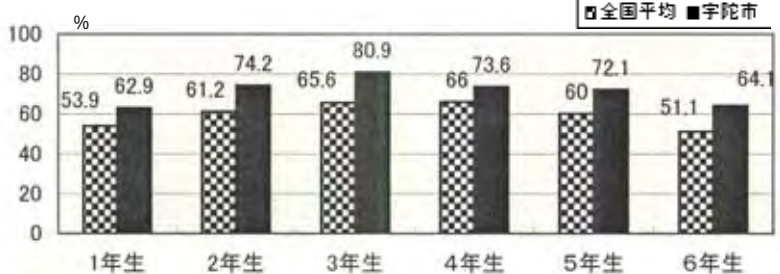
【むし歯を防ぐには...】

- ・毎食後、歯みがきをしましょう
- ・糖分の取りすぎに注意しましょう
- ・ダラダラと食べないようにしましょう
- ・バランスの良い食事をして歯の質を強化しましょう
- ・定期的に歯科医院でフッ素塗布をしましょう
- ・仕上げみがきは9歳頃まで実施しましょう

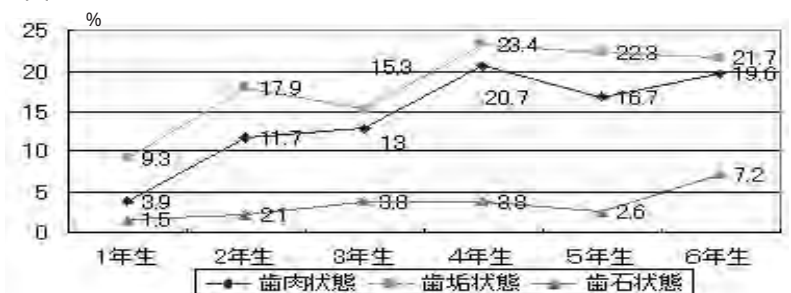
【図1】 H22年度 むし歯のある園児の割合【幼・保】



【図2】 H22年度 むし歯のある児童の割合【小学生】



【図3】 H22年度 小学校学年別歯周疾患の割合



整形外科からのお知らせ

2月から担当医が次のように変更になります。

	月	火	水	木	金	土
1 診	もんどり 水撤 (予約)	水撤	仲川	門野 (予約)	仲川 (予約)	交代制
2 診	かどの 門野	-	-	二階堂 (予約)	二階堂	-
3 診	とみわ 富和 (予約)	-	-	富和	-	-

■ が変更となった箇所です。

皮膚科からのお知らせ

担当医が次のようになっています。

月	火	水	木	金	土
-	白井	-	-	森戸	-

■ が変更となった箇所です。

2月の土曜日の開院日のご案内

5日、19日を平常診察（皮膚科、耳鼻いんこう科、産婦人科は休診）します。

また、5日の泌尿器科は休診となります。

2月の糖尿病教室はお休みいたします

新病院建設工事に伴い、ご来院の患者様にはご不便、ご迷惑をおかけしています。ご来院の際は係員の指示に従って通行してくださいませようご協力をお願いします。

職員募集のお知らせ 問 庶務課 ☎ 82 0381

看護師（正職員・パート）

【募集人員】若干名

【提出書類】履歴書、資格証明書の写し
来春卒業予定の看護学生の方も随時、選考を行いますので、お気軽にお問い合わせください。

看護助手（パート）

【募集人員】若干名

【業務内容】病棟、外来での看護補助業務

【提出書類】履歴書

面接等の選考については後日連絡します。

臨床工学技士（正職員）

【募集人員】1名

【提出書類】履歴書、資格証明書の写し

選考については2月下旬を予定しています。

理学療法士（正職員）

【募集人員】1名

【資格】昭和57年4月2日以降に生まれた方で理

学療法士免許の取得者、または平成23年2月試験で資格取得見込みの方

【業務内容】当院リハビリテーション科における理学療法士業務

【提出書類】履歴書、健康診断書、資格証明書の写し

選考については後日連絡します。

申し込みはいずれも市立病院庶務課へ

（土・日曜日、祝日を除く午前9時～午後5時）



むずむず脚症候群

レストレスレッグズ症候群ともいわれ、その症状から「むずむず脚症候群」と呼ばれます。むずむずする・虫がはっている・ピリピリするなどの不快感が足の深部で起こり、足を動かさずにはいられなくなります。じっとしている時や寝ている時などに強く、逆に足を動かしたり、歩き回ったり、他の何かに熱中したりするとこの不快感が和らぎます。また昼間より夕方や夜に強い傾向があります。

日本では人口の2～5%の潜在患者がいると言われており、治療の必要な人は約200万人にのぼるというデータもあります。やや女性に多く年齢とともに有病率が上昇します。

原因はよくわかっていませんが脳内でのドーパミンという神経伝達物質の機能障害、あるいは鉄の不足によるという説が有力です。原因がはっきりわからない一次性的のものと、他の病気や薬などによる二次性的のものとがあります。その原因としては鉄欠乏、糖尿病、パーキンソン病などがあげられます。

治療としては、原因となる薬の



中止、鉄分補給、カフェインや飲酒・喫煙の制限、入浴やマッサージなどを試してみます。治療薬としては、鉄剤、抗てんかん薬、ドーパミン作動薬などが用いられます。特にドーパミン作動薬は最近この病気に用いることが認められ、治療に期待がもたれています。

最後にむずむず脚症候群の4つのチェックポイントを挙げておきましょう。

脚に不快感や違和感があり、じっとしてられず足を動かしたくなる。

その不快感や足を動かしたい欲求は、座ったり横になったりするなど安静にしている時に起こる、あるいは悪化する。

その不快感や足を動かしたい欲求は、歩いたり足を動かしたりすることで改善する。

その不快感や足を動かしたい欲求は、日中より夕方や夜間に強くなる。

この4つの項目のすべてに当てはまるなら、この病気の可能性があると考えられます。適切な治療を受ければ症状が楽になります。神経内科受診をお勧めします。

じゅうお
拾尾神経内科部長

市民のおしらせ

みんなの掲示板

リコーダー・フルート・オカリナ・コンサート

「マーガレット(リコーダー・フルート・オカリナを楽しむ会)は、日頃の練習成果の披露、講師の松岡徳郎氏(フルート・オカリナ奏者)によるフルートとオカリナの演奏を行います。

日時 3月5日(土) 開演:午後2時 場所 大和富士ホール
曲目 思い出の渚 また君に恋してる ありがとう他
新メンバーを募集中
月2回大和富士ホールで練習しています。気軽にご参加ください。

問 マーガレット・佐伯方
(☎82 2160)

「自衛隊幹部候補生」募集

種目 一般・技術幹部候補生
資格 20歳以上26歳未満(22歳未満の者は大卒(見込含))
受付期間 2月1日~5月6日
試験日 1次:5月14日・15日/2次:6月14日~16日

問 自衛隊天理募集案内所
(☎0743 63 2540)

HP:<http://www.mod.go.jp/pco/nara>

うたの夢街道出店・出演案内



【模擬店出店募集】

出店資格 4月9日(土)・10日(日)午前10時~午後4時に
出店できる方 出店品目 飲食模
擬店、手作り雑貨・フリーマ
ーケットなどジャンルは問わず
出店料 ブース料2間×2間
(イベントテント1/2大)1日

3,000円、2日5,000円
「軒先ちょこっとスペース」等
の小スペースもあり 申込期限
2月末まで(募集要項等詳細は、
FAXまたは郵送します。) 出店
の可否は後日連絡します。

【特設舞台出演者募集】

特設舞台に出演する音楽・演
劇・踊りなどの分野で活動して
いるアマチュアのグループなど。
宇太水分神社や古市場の風情
を損なわない内容のもの。

出演日 4月9日(土)・10日(日)
午前10時~午後4時(30分程度)
申込期限 2月末 出演の可
否は後日連絡します。

問 うたの夢街道実行委員会事務局
小松方 ☎080 5702
4000)

宇陀初えびす

普段は落ちて
いた佇まいをみ
せる街並みもこ
の日は「商売繁
盛じゃ笹もって
こい!」と街中
に威勢のよいお
囃子が響き渡り、
往年の活気が蘇
えります。



日時 2月8日(火) 場所 「恵
比須神社(大宇陀区下本) 内容
8日:午前0時より吉兆販売開
始(一番福には特典あり!!)

初えびす「限定」ストラッ
プ&キーホルダーの販売。手作
りによる完全オリジナル商品!
ストラップ、キーホルダーは、
紺色・若葉色・桃色各限定50個
です。

問 宇陀商工会青年部大宇陀支部
(☎83 1145)

アルコール関連問題県民セミナー

日時 3月12日(土) 午後1時
~4時 場所 奈良県社会福祉
総合センター(橿原市大久保町

320 11) 参加費 無料 内
容 基調講演「もしかして
アルコール依存症」「家族のや
ってはいけないこと、やって欲
しいこと」 断酒会会員・家
族の体験発表 酒害相談

問 奈良県精神保健福祉センター
(☎0744 43 3131)
奈良県断酒連合会事務局
(☎0743 20 2634)

医師会主催の講演会など

耳に関する「講演会」「無料相
談」

日時 3月3日(木) 午後2時30
分~4時30分 場所 奈良県医
師会館3階講堂 内容 [講演]
「耳の病気・難聴と補聴器」[無
料相談]

女性のための健康講座

日時 3月5日(土) 午後2時~
4時 場所 奈良西部会館 内
容 「若者に増加する子宮頸がん
婦人科がん検診とワクチン」
、「美ぼうを保つためのウソ?
ホント?」「児童虐待防止
を目指してできることは?」参
加費 無料 申し込み 希望者
は電話で問へ

問 奈良県医師会
(☎0744 22 8502)

オストメイトの方への無料個別相談会

専門の看護師が相談に応じま
す。

日時・場所 2月15日(火)
午前9時~12時(県文化会館1
階) 2月19日(土) 午前9時~
正午(県橿原文化会館3階)

問 (社)日本オストミ-協会奈良
県支部事務局(☎0742
49 1839)

第38回「日本の書展」

日時 2月2日(水)~6日(日)
午前10時~午後6時 初日は午
後1時、最終日は午後4時)
場所 奈良県文化会館 特別展
示室 入場料 一般500円、学
生400円

問 奈良新聞社
(☎0742 32 2115)

相談コーナー

相談はすべて無料・秘密厳守です。

人権相談・行政相談【予約不要】

日時・場所（相談時間：午前9時～12時）
 2月2日（水）菟田野人権交流センター
 2月9日（水）室生振興センター
 2月15日（火）大宇陀地域事務所
 2月16日（水）宇陀市役所

問 人権相談 人権推進課 ☎82 2147 / IP☎88 9077
 行政相談（総務課 ☎82 1302 / IP☎88 9068）

消費者相談窓口【予約不要】

悪徳商法・多重債務などに関する無料相談窓口を開設しています。お気軽にお越しください。
 日時 2月7日・14日・21日・28日（毎週月曜日）
 午後1時～4時
 専門相談員の都合で中止となる場合があります。

場所 宇陀市役所（213会議室）
 問 商工観光課（☎82 2457 / IP☎88 9081）

若者自立のための無料相談会【要予約】

仕事をしたいが一歩踏み出せない若者等を支援する、本人や保護者、家族対象の相談会です。
 日時 2月9日（水）午後2時～4時
 専門相談員の都合で中止となる場合があります。

場所 宇陀市役所（213会議室）
 問 若者サポートステーション神須学園
 （☎92 5570）

住宅相談窓口【要予約】 これから新築・リフォームなどをお考えの市民の方からの疑問・質問に、資格を持った「住まいづくりアドバイザー」が相談に応じます。

日時 2月10日（木）午後1時～4時（1人約45分）
 場所 宇陀市役所（211会議室）
 相談内容 耐震診断・耐震改修等の地震に強い住まいづくり、リフォームについてなど
 申し込み ご希望の方は、2月7日（月）までに営繕課へ（先着3名まで）
 問 営繕課（☎82 5642 / IP☎88 9096）

DV（ドメスティック・バイオレンス）相談

【要予約】

専門の女性相談員が相談に応じます。
 相談日時 2月23日（水）午後1時～4時
 （1人50分・1日3人）
 相談場所 予約の際にお知らせします。
 相談予約 原則事前予約が必要ですが、当日対応も可能な場合あり。まずはご連絡ください。

問 人権推進課（☎82 2147 / IP☎88 9077）

こころの悩みのご相談【要予約】

日時 2月8日（火）午後2時～4時
 場所 宇陀市役所
 相談員 保健師、障害者福祉担当者
 問 福祉課（☎82 2236 / IP☎88 9080）、大宇陀保健センター（☎83 2255 / IP☎88 9113）、室生福祉保健交流センター（☎92 5220 / IP☎88 9175）

中南和法律相談センターから【要予約】

相談はまず電話（☎0742 22 2035）で予約！
 受付 月～金曜日
 （午前9時30分～12時 / 午後1時～4時）
 相談予約 各相談日の1週間前より受付
 日時 2月18日（金）午後1時～4時（一人30分）
 場所 宇陀市役所（211会議室）
 他の相談場所（桜井、檀原、大和高田、五條など）もご利用いただけますので、問にご確認ください。

問 奈良弁護士会・中南和法律相談センター
 （☎0742 22 2035）

心配ごと相談

日時・場所
 2月8日（火）・22日（火）榛原分館
 2月9日（水）室生振興センター
 2月15日（火）大宇陀地域事務所
 時間はいずれも午前9時～12時までです。
 月～金曜日（祝日を除く）午前9時～午後5時
 社会福祉協議会

弁護士による福祉専門相談【要予約】

日時 2月16日（水）午前10時～12時
 申込締切日 2月9日（水）先着2件のみ
 場所 社会福祉協議会

精神科医による専門相談【要予約】

日時 2月21日（月）午後2時～4時
 場所 社会福祉協議会
 申込締切日 2月14日（月）先着2件のみ
 問 宇陀市社会福祉協議会（☎84 4116）

「相続登記はお済みですか月間」無料相談会【予約優先】

日時 2月19日（土）午後1時～8時
 2月20日（日）午後1時～5時
 場所〔檀原会場〕檀原文化会館 第2会議室
 （檀原市北八木町3丁目65 5 / ☎0744 23 2771）
 内容 相続登記、その他の登記について
 問 奈良県司法書士会（☎0742 22 6677）

臨時職員募集

4月10日執行 統一地方選挙の期日前投票所受
付業務
募集人員 若干名
勤務場所 宇陀市役所・各地域事務所
勤務期間等 3月25日(金)～4月9日(土)
午前8時30分～午後8時
午前・午後・夜間の交代制勤務です。
採用面接 随時
申し込み 2月25日(金)までに履歴書を選挙管理
委員会(総務課内)へ
問選挙管理委員会
(総務課内/☎82 1302/IP☎88 9068)

調理員
募集人数 若干名
勤務場所 市内の保育所
勤務時間 1日あたり5時間から7時間45分
資格等 調理師免許または給食等調理経験のある方

申し込み 履歴書に資格証明書の写しを添えて、
3月4日(金)までに教育総務課へ
英語指導助手
募集人数 若干名
勤務場所 市内の小学校
勤務時間 1日あたり3時間から6時間
資格等 中学校等教諭 英語 免許のある方、英
会話教室等の講師経験者、英語を母国語や日常
語とされる外国籍の方など
申し込み 履歴書に資格証明書の写しを添えて、
3月4日(金)までに教育総務課へ
校務員
募集人数 1名
勤務場所 市内の小学校
勤務時間 1日あたり7時間45分
申し込み 履歴書を3月4日(金)までに教育総務課
へ
問教育総務課(☎84 3471/IP☎88 9191)

不動産公売のお知らせ

市では、市税の滞納処分として差押さえた不動
産の公売を下記の日程で実施します。
公売日 3月7日(月) 午前10時～11時
公売場所 宇陀市役所(212会議室)
公売物件 室生区西谷55番1ほか13筆
(地目:山林ほか、地積4,259㎡)
最低公売価格 470,000円
最低公売保証金 50,000円
その他 公売条件として、14筆を一括で売却す
るものとします。また、物件の詳細等について
は、徴収対策課までお問い合わせください。
問徴収対策課(☎82 3643/IP☎88 9085)

「間伐講習会」参加者募集

森林の公益的機能が重視されている昨今、ス
ギ・ヒノキの人工林間伐の仕方を学ぶ「間伐講習
会」を開催します。林業初心者の方もご参加いた
だける内容ですので、この機会に受講されてはい
かがでしょうか。(参加費無料)
日時 2月26日(土) 午後1時30分開演(小雨決行)
場所 榛原区桧牧地内山林
対象者 林業に関心のある方
募集人数 先着50名
主催 宇陀市森林組合
共催 宇陀林業振興協議会
後援 宇陀市、曽爾村、御杖村、東部農林振興事
務所
申し込み 2月18日(金)までに、問へ
問宇陀市森林組合(☎82 1409)または、農林課
(☎82 3679/IP☎88 9090)

全国富士山の日 大和富士に登ろう

山梨県富士河口湖町が発信する「2月23日は全
国富士山の日」に併せ、ふるさとの富士として親
しまれている大和富士(額井岳816m)へ登りま
せんか。(参加費無料)
日時 2月20日(日) 午前10時(小雨決行)
集合場所 大和富士ホール(駐車場はありません)
行程 大和富士ホール 十八神社 額井岳 戒場
山 戒長寺 山部赤人の墓 大和富士ホール
(約9km)
申し込み 不要
問榛原観光協会
(☎82 2457)



リビングルームにくつろぎにきませんか?

日時 3月11日(金) 午前10時～正午
場所 榛原保健センター
内容 小麦ねんど、絵本、
手あそび
茶話会(保護者の方のお
やつは用意します)
参加費 1人200円
小さなお子さんのおやつ
は、ご持参ください。
申し込み 不要
問福祉課(☎82 2236/☎88 9080)



平成23年度 駐車場利用者を募集します

駐車場の名称及び所在地（地図参照）

- 市営下井足第1駐車場 榛原区下井足99 1外)
- 市営下井足第2駐車場 榛原区下井足14 1)
- 市営萩原駐車場、市東町西峠線駐車場は募集を行いません。



利用期間 4月1日(金)～平成24年3月31日(土)
 行事の開催などによる駐車場周辺道路の規制、混雑等のため、ご利用できない場合があります。また、いずれの駐車場においても施錠はいたしませんので、ご利用の際はご注意ください。

申込方法 次の書類等を総務課へ提出してください。
 (1)申請書(総務課に用意しています。また市ホームページからもダウンロードできます。)は、1人につき 駐車場のいずれか1区画とします。

(2)申し込みに必要な書類
 市内に住所を有すること及び宇陀市外へ通勤又は通学していることが確認できる書類
 運転免許証と勤務先等の住所が確認できるもの。(例：社員証、学生証など)
 これらの書類の写しをとらせていただきます。

(3)印かん
 申込期間 2月1日(火)～15日(火)(土・日曜日、祝日を除く。)午前8時30分～午後5時
 その他 利用決定については、次の方法により行います。詳しくは、申込時に説明します。

- (1)申込者がそれぞれの駐車場の募集台数を越えた場合は、抽選により利用者及び駐車位置を決定します。
 - (2)申込者がそれぞれの募集台数を越えない場合でも、駐車位置を抽選により決定します。
 - (3)いずれかの駐車場で申込者が募集台数に満たない駐車場がある場合、募集台数を越えた駐車場の抽選によりキャンセル待ちとなった方を優先して、募集台数が満たない駐車場を利用できることとする場合があります。
- いずれの駐車場も二輪車は使用できません。

問 総務課 (☎82 1302 / IP☎88 9068)

募集台数・使用車種	対象者	使用料(1台につき)	申込先
計 60台 (普通自動車又は軽自動車)	市内在住の方で、かつ、宇陀市外へ通勤または通学する方	月額6,000円	総務課 (☎82-1302)
計 19台 (普通自動車又は軽自動車)		月額8,000円	

うだ観処(宇陀市観光案内所)案内員募集

市の観光に興味のある明るく健康な方を募集します。

- 募集人数 2名
- 雇用期間 4月1日～平成24年3月31日
- 勤務場所 うだ観処(近鉄榛原駅南口)
- 業務内容 観光案内・公衆トイレ清掃、施設の管理運営、電動アシスト自転車レンタル、観光関連グッズ販売など
- 就業時間 午前8時30分～午後5時(7時間30分)
- 休憩時間 正午～午後1時まで
- 賃金 時給800円
- 通勤手当 支給(市職員に準ずる)
- 賃金支払 毎月10日(毎月末締め)
- 賞与 なし

勤務形態 2名による

ローテーション勤務
 休館日 毎週水曜日、水曜日が祝日の場合

はその翌日、毎年12月26日～1月9日まで
 その他 労働基準法等関係法令に準ずる
 雇用主 市観光連盟

応募方法 2月1日(火)～28日(月)までに履歴書を市観光連盟事務局(商工観光課内)へ
 採用 3月上旬に面接試験を実施し、採用決定します。面接試験の日程については、応募者に別途通知します。

問 宇陀市観光連盟
 (商工観光課内 / ☎82 2457 / IP☎88 9081)



募集コーナー

第4回 宇陀シティマラソン

～「交通規制」に、ご協力をお願いします～

日時 **3月13日(日)**
 (雨天決行、荒天中止)
 午前8時45分 開会式)
 受付：午前7時30分～9時
 会場 市役所及び周辺道路



【交通規制場所・時間】

マラソンコース内の規制

ポイント 午前9時～11時30分

ポイント ③ 午前9時～10時

ポイント 午前9時～11時

(ポイント～の区間は、最終走者が通過後、解除します。)

その他の規制

ポイント① 午前9時～11時30分

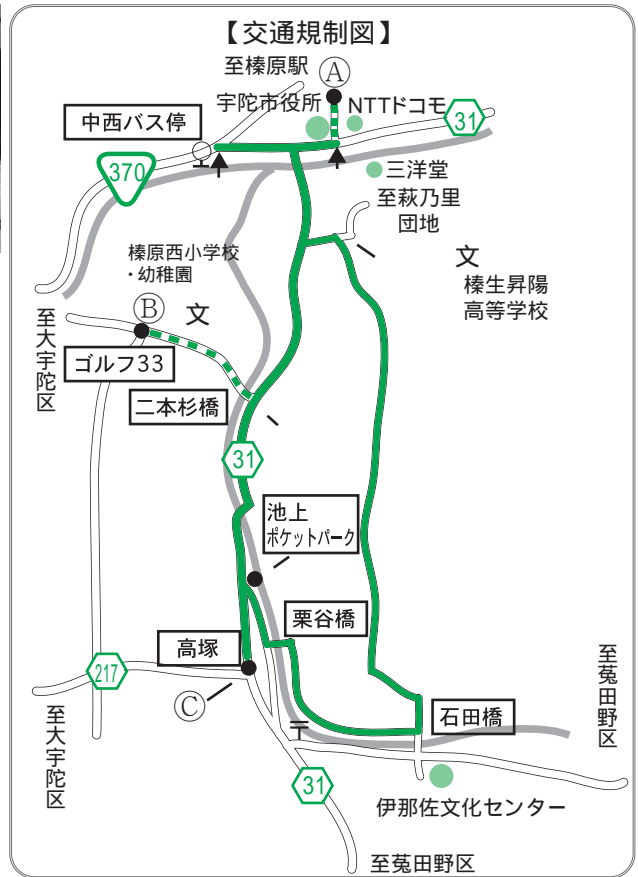
ポイント② 午前9時～10時

奈良交通路線バスは迂回運行します。

(詳しくは奈良交通榛原営業所 ☎82 2201まで)

問 宇陀シティマラソン実行委員会

(生涯学習課内 / ☎84-3473・IP88 9193)



宇陀市特定公共賃貸住宅入居者の随時募集

上笠神団地

【所在地】 菟田野区松井186番地の3

【構造】 準耐火構造・3階建(エレベーターあり)

【建築年度】 平成15年度

【部屋番号・間取り・面積】 102号・202号・203号・204号・303号(3LDK、83.07㎡)

募集する部屋は変更する場合があります。

【家賃】 37,000円～(3階は38,000円～)

(収入に応じて算出)

共益費2,000円、駐車場使用料は別途必要です。

【敷金】 240,000円

【所得要件】 基準月収額が15万8千円を超え48万7千円以下の方

世帯員全員が35歳未満の場合は、10万4千円を超える方

【申込資格】 市外の方でも申し込めます

自ら居住するため、住宅を必要とする方

現に同居しているか、同居しようとする親族がある方

過去に市営住宅に入居していた方は、家賃の滞納や無断退去などの経歴がないこと

申込者または同居者が暴力団の構成員でないこと

税等の滞納がないこと

【申込方法】 入居申込書に所要事項を記入し、誓約書・市税完納証明書・世帯員全員の課税証明書を添えて、申し込んでください。

申し込みは、1世帯1住宅に限ります。

申込書及び提出書類は、一切返却しません。

【入居者の決定方法】

入居資格を審査後決定します。

【募集期間】 2月1日(火)～3月31日(木)

【申込用紙の配布・受付期間及び場所】

配布・受付期間

2月1日から受付いたします。

(土・日、祝日を除く午前8時30分～午後5時15分)

場所 営繕課(市役所2階)

【入居指定日】 入居決定後、指定する日

詳しくは、営繕課が配布する「申込のしおり」をお読みください。

問 営繕課 (☎82 5642 / IP☎88 9096)

宇陀市議会3月定例会のお知らせ

3月定例会	開催日	開始時間等
初日	3月 7日(月)	午前10時～
2日目	3月 8日(火)	午前10時～
3日目	3月14日(月)	午前10時～
4日目	3月22日(火)	午前10時～
5日目	3月25日(金)	午前10時～
6日目予備日	3月28日(月)	未定

※会期は22日間です。うだチャン11では、予定の番組を中止して議会中継を放送します。

☎議会事務局 (☎82 5771 / IP☎88 9082)

国民年金保険料の納付は
口座振替がお得です

国民年金保険料は日本年金機構からお送りする納付案内書等により、毎月の保険料を翌月の末日までに納めていただくことになっています。

保険料の納め忘れがあると、将来受け取る老齢基礎年金の額が少なくなったり、場合によっては年金が受けられなくなることがあります。また、万一のときに障害基礎年金や遺族基礎年金が受けられなくなることがあります。

そこで、便利で安心な口座振替のご利用をお勧めします。口座振替にしておくと、毎月、納めに行く時間と手間がかからず便利で安心です。口座振替のなかには割引のあるお得な振替方法(毎月納付(早割)・6ヵ月前納・1年前納)もあります。

口座振替を希望される場合は、金融機関の届出印、預金通帳、年金手帳を持参の上、お近くの年金事務所、市役所、または金融機関窓口で手続きしてください。

毎月納付 (翌月末振替)	前月分の保険料を毎月末日に振替
毎月納付【早割】 (当月末振替)	当月分の保険料を毎月末日に振替 保険料は早割された保険料額 (原則、初回の振替は前月分も併せて2ヵ月分を振替)
6ヵ月前納	4月分～9月分の保険料を4月末日に振替.....2月末日までに申込が必要 10月分～翌年3月分の保険料を10月末日に振替.....8月末日までに申込が必要 保険料は前納割引による保険料額 (原則、初回の振替は前月分も併せて7ヵ月分を振替)
1年前納	4月分～翌年3月分の保険料を4月末日に振替.....2月末日までに申込が必要 保険料は前納割引による保険料額 (原則、初回の振替は前月分も併せて13ヵ月分を振替)

注)書類に不備(届出印が異なる等)があった場合等、振替のお手続きが間に合わない場合がございます。申込はお早めにお越しく下さい。

☎日本年金機構 桜井年金事務所
(☎0744 42 0033)
保険年金課 (☎82 3672 / IP☎88 9086)

確定申告・市県民税申告の受付が始まります

2月16日(水)～3月15日(火)までの土・日曜日を除く期間、確定申告・市県民税申告の受付が始まります。

詳しくは広報うだ1月号をご覧ください。

☎税務課 (☎82 1306 / IP☎88 9072)

捕獲体制を整備する地区に補助金を
交付します

イノシシ・シカ等の被害を軽減させるため、捕獲体制を整備し捕獲に取り組む地区に捕獲機材の管理費及び狩猟免許取得の一部助成を行います。



【補助対象】自治会及び農家組合

【補助要件】平成22年度については、狩猟免許取得者が地区に3名以上在住し、協力して捕獲体制を構築できること 捕獲機材を共同で管理し捕獲鳥獣を適正に処理できること 捕獲体制を整備し継続的に維持することができること

【補助内容】1地区40,000円を上限に助成、次年度以降は20,000円ずつ減額

【補助期間】平成22年度から26年度まで(5年間)

【申請期限】平成23年2月28日(月)

☎農林課 (☎82 3679 / IP☎88 9090)

人事異動を行いました

《1月1日付人事異動》(旧任は省略します)

部長級 教育委員会事務局長 小室茂夫

医療職 健康増進課課長 北村嘉三

課長補佐級 管財課課長補佐 柳竜一

主任級 菟田野地域事務所地域市民課 南浦正彦

徴収対策課 吉村好之 護美センター 本田麻里

長寿介護課 田所久美 出納室 林雅子

学校教育課 山岡宏充 中央公民館 丸岡美鈴

一般 税務課 田中寿一 健康増進課 楠本奈美

技能労務職 東宇陀環境衛生組合派遣 福島充啓

水道局浄水課 山岡健嗣

《12月31日付退職者》 【 】内は旧任

部長級 吉村泰和【教育委員会事務局長】

坂本憲清【市立病院事務局参事】

課長補佐級 丸山治美【学校教育課長補佐】

主任級 藤村節子【出納室主任】

技能労務職 眞弓繁昭【東宇陀環境衛生組合派遣】

大谷憲男【学校給食センター】

☎人事課 (☎82 1303 / IP☎88 9069)

広報うだ、宇陀市ホームページ、宇陀市自主放送の有料広告を募集しています。

詳しくは宇陀市ホームページをご覧ください。詳しくは秘書広報情報課までお問い合わせください。

☎秘書広報情報課 (☎82 3912 / IP☎88 9083)



★地上デジタル放送受信のための支援のお知らせ

NHK放送受信料全額免除の世帯の皆さんへ

申し込み受付期間が延長されます

本年（平成23年）7月24日までに今までのテレビ放送（地上アナログ放送）は終了します。

総務省では、経済的な理由で地上デジタル放送がまだ受信できない方に対して、簡易なチューナーの無償給付などの支援を行います。

【対象】NHKの放送受信料が全額免除となっていて、以下のいずれかに該当する世帯です。

生活保護などの公的扶助を受けている世帯
障がい者がいる世帯で、かつ世帯全員が市町村民税非課税の措置を受けている世帯

社会福祉事業施設に入所されていて、自らテレビを持ち込んでいる世帯

なお、既に地上デジタル放送が視聴できる環境にある世帯については、本支援の対象外です。

【支援の内容】簡易なチューナー（1台）を無償で給付します。（テレビは給付しません）

アンテナ工事などが必要な場合は無償で工事を行います。

【支援受付期間】～平成23年7月24日（消印有効）

☎総務省 地デジチューナー支援実施センター

ナビダイヤル 0570 033840

FAX 044 966 8719

またはNHK視聴者コールセンター

ナビダイヤル 0570 000588

FAX 044 - 888 - 4340

（いずれも受付は、平日は午前9時～午後9時、土日祝日は午前9時～午後6時）

NHK放送受信料全額免除の申請については福祉課（☎82 2236 / IP☎88 9080）まで

市民税非課税世帯の皆さんへ

地デジチューナー支援が拡大されました

総務省では、経済的な理由で地上デジタル放送に移行することができない世帯に対して支援を行っていますが、今回、その対象が、「NHK放送受信料全額免除世帯」に加えて、「市民税非課税世帯」に拡大されました。

（1）新たな支援の対象は？

まだ地上デジタル放送が視聴できない環境にある世帯で、「世帯全員が市民税非課税の措置を受けている世帯」が対象です。



なお、支援を受けるにはNHKとの放送受信契約が必要ですが、まだ契約がお済みでない場合は、支援申込み以降に速やかに契約してください。

（2）受けられる支援の内容は？

簡易なチューナー（1台）を無償で給付（配送）します。また、チューナーの設置方法や操作方法を電話でサポートします。（チューナーの訪問設置、アンテナ改修等はいりません。）

（3）申込方法は？

申込書に必要事項を記入し、必要書類を添付して総務省 地デジチューナー支援実施センターへ送付してください。

【申込期限：平成23年7月24日まで（消印有効）】

申込書は、秘書広報情報課及び大宇陀・菟田野・室生地域事務所に置いています。インターネット・電話等で総務省 地デジチューナー支援実施センターから取り寄せることもできます。

申し込みに当たっては、「世帯全員が記載された住民票の写し」（市民課及び大宇陀・菟田野・室生地域事務所で作成）と「世帯全員分の市民税非課税証明書」（税務課及び大宇陀・菟田野・室生地域事務所で作成）が必要です。

「住民票の写し」の交付には運転免許証などの本人確認書類が、「市民税非課税証明書」の交付には印かんが必要です。また発行手数料は支援の対象外となり、ご自身の負担となります。

☎総務省 地デジチューナー支援実施センター
（☎0570 023724）または秘書広報情報課
（☎82 3912 / IP☎88 9083）

電子証明書の有効期間満了に伴う更新手続きのお知らせ

公的個人認証サービスにおける電子証明書の有効期間は、申請された日から3年間です。この期間を過ぎると、国税の電子申告などご使用できなくなります。

有効期間の更新には、市民課もしくは大宇陀・菟田野・室生地域事務所窓口での手続きが必要となります。

手続きの際に必要なものは以下の通りです（別途、手数料500円が必要です）。

顔写真ありの住基カードをお持ちの場合

住基カード

顔写真なしの住基カードをお持ちの場合

住基カードと官公署発行の写真付き証明書（運転免許証、パスポートなど）

詳しくは、市民課もしくは大宇陀・菟田野・室生地域事務所までお問い合わせください。

☎市民課（☎82 2143 / IP☎88 9076）

税

金

固定資産税（第4期）および国民健康保険税（第8期）の納期限は

2月28日（月）です。

税金は納期限内に納めましょう。

寒い日が続いておりますが、この季節に気をつけたいのは、風邪やインフルエンザです。手洗いやうがいなどでしっかり予防して、寒い冬を健康に過ごしましょう。

ふるさと元気村 だより

室生区下田口1112 (☎93-4400)

開館時間 午前9時～午後4時

2月の休館日：3・10・17・24日

毎月アーティストによる楽しい講座を開催しています。2月の講座は、次のとおりです。

山の芸術学校常設教室

教室名	受講料	アーティスト	開催日・時間
のんき窯 (陶芸教室)	700円	阿賀谷 敏雄	5日(午前10時～) 13日(午後1時～)
メルヘン工房 竹の世界 (竹による造形)	1,500円	嶋 博恭	6日、19日 (午前9時30分～)
クラフト工房 (折り紙)	1,000円 要予約	汾陽 次夫	12日、26日 (午後1時30分～)
アトリ工楽我鬼 (一閑張り)	2,000円	宮戸 弘	12日、26日 (午前10時～)
山里染工房 (栗のイガ染)	1,000円 要予約	室生染めグル ープ	5日、20日 (午後1時30分～)
夢楽々工房(古布を 使った手芸、ケナフ で和紙作り)	1,000円 ～	田中 夢見 三毛 楨栄	7日、28日 (午後1時30分～)
きりえ空間 (切り絵教室)	1,000円	江本 幸雄	12日、27日 (午後1時30分～)

常設教室の講座によっては、出張・出前講座も致しますので、ご相談ください。

楽しむアート特別講座

講座名	講師	開催日
書道教室	池田 幸子	16日
スタンドグラス講座	山本 美智子	14・28日
初歩の茶道教室	大林 弘子	7・14・28日
大正琴	山本 篤子	2・16日
リズムで楽しく3B体操	的場 保子	9・23日
健康家庭料理教室	勘野 康子	8日
マクロビオティック 楽しくおいしく料理教室	長浜 安子	28日
謡曲教室	峯林 清實	4・18日

いずれの講座も、材料代等の参加費が必要です。講師の都合等により日時は変更される場合があります。開催時間など、詳しくはお問い合わせください。

楽しむアート特別講座の新規開設者募集中
ご希望の方はふるさと元気村事務局まで

☎ふるさと元気村または企画課 ☎82 1362 / IP☎88 9074 / ☎82 3900

(財)宇陀市文化スポーツ振興団

宇陀市文化会館 だより

大宇陀区拾生871(☎83 0977)

2月の休館日：1・8・11・15・22日

あなたのお宝展 = 作品募集 =

人生のなかでは数々の出会いから自分だけの大切な「お宝」があると思います。「自分だけの記録」「親からの授かりもの」「家伝来の品々」など、思い出となる「お宝」にコメントを添えて搬入してください。ただし、高価なものや破損しやすいものは展示できません。

【作品搬入】～2月13日(日)

【展示期間】2月26日(土)～3月27日(日)



干支「卯」にちなんだ手作り作品展を開催しています



今年の干支「卯」をあしらった手芸品、小間もの、陶芸など手作りの作品や新年のユニークな年賀

状も展示しています。みなさまのご鑑賞をお待ちしています。

【展示期間】～2月13日(日)

2月のかぎろひホール催し (1月5日現在)

日	曜	催し物案内	主催者	時間	対象
26	土	第6回しらゆり保育園生活発表会	しらゆり保育園	午前9時～ 11時30分	関係者

宇陀市こころの健康づくり学習会

テーマ「こころの健康づくりと睡眠」～今日からあなたのためにできること！～自分らしさと、睡眠のメカニズムを知って、身体の元気を実感しましょう。

【日時】3月4日(金)午後2時30分～4時15分(受付：午後2時)

【場所】榛原総合センター 3階大ホール(榛原区萩原2610)

【内容】講演・体感型実践体験 こころの健康が分かる方法 ストレス対処法あれこれ
メカニズムを知って良質の睡眠をとろう 今日からあなたのためにできること
アシスタントによる実践指導

【講師】スリープケアマスター うつ病のための職場復帰支援プログラム講師
快眠セラピープラスドゥース 代表 今枝 昌子さん

☎大宇陀保健センター(☎83 2255 / IP☎88 9113)、室生福祉保健交流センター(☎92 5220 / IP☎88 9175)、県桜井保健所 精神保健難病係(☎0744 43 3131 内線254)

向き合うのは、
現代人のこころと身体



音楽の森ニュース

室生区上笠間444-1 (☎/☎97-2215)

開館時間 午前11時～午後4時

休館日：毎週月曜日・火曜日・金曜日

昼下がりのミニコンサート

自然に囲まれたホールの中で奏でられる演奏を、皆さんぜひお楽しみください。

開催時間 午後2時～3時 内容 右表参照

2月10日(木)、24日(木)は、午後3時～4時です。都合により内容等が変更する場合があります。

水	木	土	日
2	3	5	6
電子オルガン (西川由美子)	歌・トーク:村尾 藍 ピアノ:大山理保	ピアノ (大山理保)	ピアノ (福家明世)
9	10	12	13
民謡 (勝山好弘)	歌・トーク:荒井敦子 ピアノ:大山理保	ピアノ (大山理保)	電子オルガン (西川由美子)
16	17	19	20
電子オルガン (西川由美子)	歌・トーク:村尾 藍 ピアノ:福家明世	ピアノ:福家明世 ギター:福家 正	ピアノ (大山理保)
23	24	26	27
民謡 (勝山好弘)	歌・トーク:荒井敦子 ピアノ:大山理保	フォークソング (ケセラ)	ピアノ (福家明世)

参加費200円(お茶・コーヒー付)が必要です。

開館日変更のお知らせ

1月より次のとおり開館日を変更していますので、ご注意ください。

開館日 水、木、土、日曜日

ご利用者の状況を踏まえ、金曜日を休館とし、日曜日を開館日とさせていただきます。皆さんぜひお越しください。



☎音楽の森ふれあい館または企画課(☎82 1362 / IP☎88 9074 / ☎82 3900)

図書館だより

中央図書館だより

【開館時間 午前9時30分～午後5時】

おはなし会(約30分)

すくすくひろば(0～3歳)

日時 2月8日(火)、15日(火)

午前10時～ 午前10時45分～

午前11時30分～(とも同じ内容)

ちゅーりっぷひろば(3歳～)

日時 2月9日(水)、16日(水) 午後2時45分～

たんぼぼひろば(6歳～)

日時 2月9日(水)、16日(水) 午後3時30分～

おはなしクラブ

日時 2月12日(土)、19日(土)

午前10時30分～(3～5歳)

午前11時15分～(6～12歳)

放課後子ども教室

日時 2月2日(水)、16日(水) 午後4時～



映画会「くまのおいしゃさん」(27分)

上映日 2月5日(土) 午前11時～

☎中央図書館(☎82 4749 / IP☎88 9110)

【2月休館日：7・11・14・21～26(特別整理)28日】

4月から中央図書館の休館日が変わります

4月から中央図書館の休館日は、榛原総合センターと同じ休館日になります。

【休館日】

毎週火曜日(火曜日が国民の祝日にあたる場合は、直後の休日でない日も休館となります。)

国民の祝日

12月28日～1月4日

大宇陀図書館だより

【開館時間 午前9時～12時、午後1時～5時】

おはなし会(約60分)

日時 2月19日(土) 午前10時30分～

場所 2階 和室

映画会「きかんしゃトーマス」(約30分)

上映日 2月26日(土) 午前10時30分～

場所 1階 研修室

☎大宇陀図書館(☎83 0977)

【2月の休館日：1・8・11・15・22日】

話題の新刊図書

【一般書】 おうちで給食ごはん (中央図書館所蔵)

北海道新聞社：編

全国食育都市ランキング第1位に輝いた北海道置戸町の給食レシピを大公開! 野菜嫌い攻略メニュー、体調に合わせて作る「親ごころ」メニュー、親子でチャレンジできる本格手作りカレーなども紹介。



【児童書】 人体のサバイバル (中央図書館所蔵)

ゴムドリ co: 文 韓 賢東: 絵 朝日新聞出版

ナノサイズに縮小できる不思議な人体探査船ヒポクラテス号、略してヒポ号に乗ったジオとノウ博士をピピが食べてしまった! ピピが食べたお菓子と共に、ふたりは食道へと送られることに…。楽しく読める『かがくるブックシリーズ』。親子で科学の謎を知ろう!



榛原分館からのお知らせ

榛原分館は改修工事のため、次の期間、閉館しますので、ご利用いただくことが出来なくなります。

【閉館期間】3月10日(木)～3月31日(木)

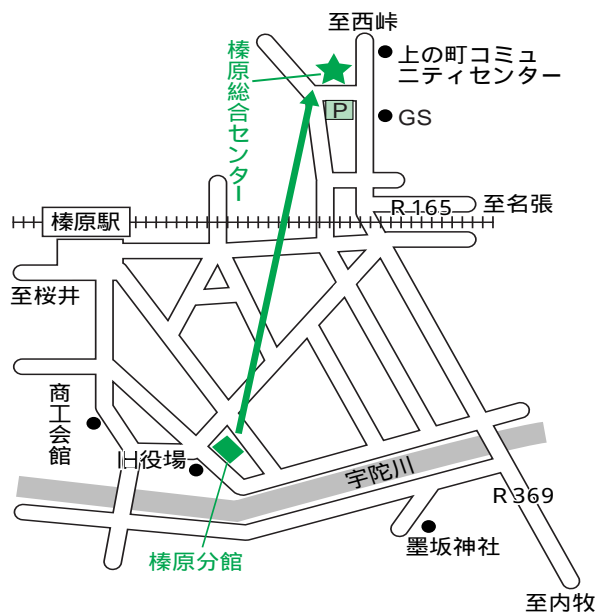
閉館期間中、榛原分館の窓口で行っている施設予約申請は、下表のようになります。

施設名	予約受付施設 問い合わせ先
榛原総合センター	榛原総合センター ☎82 3377 休館日：火曜日
大和富士ホール(天満台西)	大和富士ホール ☎82 8135 休館日：月曜日、祝日
伊那佐文化センター(石田)	生涯学習課
榛原体育センター(長峯)	☎84 3473、IP☎88 9193
内牧運動場(高井)	閉庁日を除く
榛原運動場(比布)	

ご迷惑をおかけしますが、閉館中は榛原総合センターなど近隣施設をご利用ください。

4月1日より榛原分館は、榛原総合センター(2階)【榛原区萩原2610】に移転します。休館日が次のように変更になります。

現行 (3月31日まで)	毎週木曜日 (木曜日が国民の祝日にあたる場合は直後の休日でない日も休館) 国民の祝日 12月29日～1月4日
↓	↓
変更後 (4月1日以降)	毎週火曜日 (火曜日が国民の祝日にあたる場合は直後の休日でない日も休館) 国民の祝日 12月28日～1月4日



☎中央公民館 (☎83 0551 / IP☎88 9180)

4月1日から榛原総合センターの一部の使用料を改定します

4月1日以降、中央公民館榛原分館の移転に伴い、榛原総合センター2階の研修室1、研修室2及び和室の使用料を改正します。それ以外については従来の使用料のままです。

4月1日以降の研修室1、研修室2、和室の使用料

区分	午前9時～正午	午後1時～午後5時	午後6時～午後10時
研修室1	900円 (1,500円)	1,200円 (2,000円)	1,200円 (2,000円)
研修室2	1,000円 (1,800円)	1,400円 (2,500円)	1,400円 (2,500円)
和室	1,300円 (2,200円)	1,800円 (3,000円)	1,800円 (3,000円)

()内は3月31日までの使用料

【休館日】従来どおりで変更はありません。

毎週火曜日(火曜日が国民の祝日にあたる場合は直後の休日でない日も休館)

国民の祝日

12月28日～1月4日

【使用申請】2月より利用日の2カ月前から申請可能です。

ただし、休館日は窓口申請できません。

☎企画課(☎82 1362 / IP☎88 9074)



環境対策課からのお知らせ

市内のし尿収集業者をお知らせします。榛原区にお住まいの方は、区域により収集業者が異なりますので、ご注意ください。

(一部地域の方には、ご迷惑をおかけしました。)

区域	収集業者名
大宇陀区全域	宇陀清掃社 ☎82 - 1093
菟田野区全域	榛原清掃組合 ☎82 - 4777
榛原区	榛原清掃組合 ☎82 - 4777
額井・玉立・墨坂・福田・新吉田・上ノ町・東町・福地・稲荷・桧牧・五味原・長峯・赤瀬・山辺三・五月ヶ丘・荷阪・戒場	宇陀清掃社 ☎82 - 1093
室生区全域	宇陀環境開発 ☎0744 - 22 - 3449

☎環境対策課(☎82 2202 / IP☎88 9078)

平成23年4月1日使用分より、次の施設の利用時間及び利用金額が変更になります

【生涯学習施設】 ☎生涯学習課 (☎84 3473 / IP☎88 9193) 〇〇〇〇は変更箇所です。

区分 / 利用時間		午前9時から 正午まで	正午から 午後2時まで	午後2時から 午後4時まで	午後4時から 午後6時まで	午後6時から 午後8時まで	午後8時から 午後10時まで
伊那佐文化 センター	大ホール	3,000円	2,000円	2,000円	2,000円	2,000円	2,000円
	会議室	900円	600円	600円	600円	600円	600円
	会議室A	900円	600円	600円	600円	600円	600円
	料理実習室	1,500円	1,000円	1,000円	1,000円	1,000円	1,000円
	視聴覚室	900円	600円	600円	600円	600円	600円
	和室A	900円	600円	600円	600円	600円	600円
	和室B	900円	600円	600円	600円	600円	600円
	和室C	900円	600円	600円	600円	600円	600円
大和富士 ホール	応接室	900円	600円	600円	600円	600円	600円
	体育室	2,400円	1,600円	1,600円	1,600円	1,600円	1,600円
	ホール	1,500円	1,000円	1,000円	1,000円	1,000円	1,000円
	和室A	900円	600円	600円	600円	600円	600円
	和室B	900円	600円	600円	600円	600円	600円
	控室	900円	600円	600円	600円	600円	600円

備考：この表に規定する利用時間以外の時間に利用する場合の使用料は、1時間につき、この表に掲げる使用料の額を時間割して計算した額に2割を加算した額とします。この場合において、その利用時間に1時間未満の端数の時間があるときは、これを1時間として計算します。

【社会体育施設】 ☎生涯学習課 (☎84 3473 / IP☎88 9193) 〇〇〇〇は変更箇所です。

区分 / 利用時間		午前9時から 正午まで	正午から 午後2時まで	午後2時から 午後4時まで	午後4時から 午後6時まで	午後6時から 午後8時まで	午後8時から 午後10時まで	
大宇陀ふれあい交流ドーム	アリーナ 使用料	全面	3,600円	2,400円	2,400円	2,400円	2,400円	
		半面	1,800円	1,200円	1,200円	1,200円	1,200円	
		テニス場1面につき	1,200円	800円	800円	800円	800円	
		ゲートボール場1面につき	900円	600円	600円	600円	600円	
大宇陀 体育館	照明設備 使用料	全点灯	1時間につき1,600円					
		半点灯	1時間につき800円					
		1/4点灯	1時間につき400円					
芳野 体育館	全面	全面	3,000円	2,000円	2,000円	2,000円	2,000円	
		半面	1,500円	1,000円	1,000円	1,000円	1,000円	
宇賀志 体育館	全面	900円	600円	600円	600円	600円		
総合体育館	競技場	入場料未徴収	アマチュア スポーツ 全面	3,600円	2,400円	2,400円	2,400円	2,400円
			アマチュア スポーツ 半面	1,800円	1,200円	1,200円	1,200円	1,200円
			アマチュア スポーツ 1/3	1,200円	800円	800円	800円	800円
		その他 全面	15,000円	10,000円	10,000円	10,000円	10,000円	
		その他 半面	7,500円	5,000円	5,000円	5,000円	5,000円	
		その他 1/3	5,400円	3,600円	3,600円	3,600円	3,600円	
	入場料徴収	アマチュア スポーツ 全面	18,900円	12,600円	12,600円	12,600円	12,600円	
		アマチュア スポーツ 半面	9,600円	6,400円	6,400円	6,400円	6,400円	
		アマチュア スポーツ 1/3	6,600円	4,400円	4,400円	4,400円	4,400円	
		その他 全面	36,000円	24,000円	24,000円	24,000円	24,000円	
		その他 半面	18,000円	12,000円	12,000円	12,000円	12,000円	
		その他 1/3	12,000円	8,000円	8,000円	8,000円	8,000円	
	武道場	格技室	900円	600円	600円	600円	600円	
		小体育館	900円	600円	600円	600円	600円	
トレーニング室(会議室)		900円	600円	600円	600円	600円		
その他施設の敷地を使用する場合		900円	600円	600円	600円	600円		
セグレイ 多目的 体育室	体育室	全面	900円	600円	600円	600円	600円	
		半面	450円	300円	300円	300円	300円	
室生農林 トレーニングセンター	全面	全面	2,400円	1,600円	1,600円	1,600円	1,600円	
		半面	1,200円	800円	800円	800円	800円	

備考：総合体育館の冷房又は暖房を利用する場合は、この表に定める額の3割を加算した額とします。この表に規定する利用時間以外の時間に利用する場合の使用料は、1時間につき、この表に掲げる使用料の額を時間割して計算した額に2割を加算した額とします。この場合において、その利用時間に1時間未満の端数の時間があるときは、これを1時間として計算します。

平成23年4月1日から 住所表示が変わります！！

地域自治区の設置期間満了にあたり、平成23年4月1日から、字の名称を変更し、住所の表示が変わります。必要な手続きなどについては、今月号の広報うだの折り込み冊子をご覧ください。

平成23年4月1日から住所の表示は、「区」の文字がなくなり、次のようになります。

宇陀市大宇陀区	番地	宇陀市大宇陀	番地
宇陀市菟田野区	番地	宇陀市菟田野	番地
宇陀市榛原区	番地	宇陀市榛原	番地
宇陀市室生区	番地	宇陀市室生	番地

(注意) 室生区室生は、例外となります。

宇陀市室生区室生	番地	宇陀市室生	番地
----------	----	-------	----

住所表示変更の通知用はがきをご利用の方に配布します

平成23年4月1日からの字の名称変更に伴い、住所表示変更を宇陀市外にお住まいの知人や取引先にお知らせする通知用はがきを作成いたします。

通知用はがきは、1世帯または1事業所につき50枚まで申請していただけます。

ご希望の方は、2月28日(月)までに総務課または大宇陀・菟田野・室生地域事務所の窓口で申請してください。なお、通知用はがきは、申請された窓口で平成23年4月にお渡しいたします。詳しくは総務課へお問い合わせください。



問 総務課(☎82 1302 / IP☎88 9068)

心の森「多世代交流プラザ」(大宇陀温泉あきののゆ) を 管理運営する次の指定管理者は ウエルネスサプライ・日本管財共同事業体に決定しました

平成23年3月末の現指定管理期間満了に伴い、次の期間における指定管理者の公募・選定を行っていた心の森「多世代交流プラザ」について、12月に開催された平成22年第4回議会定例会において、次の期間に管理運営する指定管理者を、ウエルネスサプライ・日本管財共同事業体とすることが決定しました。

次の指定管理者については、平成22年10月25日から公募を行っていましたが、3団体からの応募があり、11月26日に開催した指定管理者選定委員会で、各申請団体から提出された申請書類の審査とプレゼンテーション及び質疑応答を実施しました。

5段階評価による採点の結果、点数が最も高い団体を指定管理者の候補者として選定しました。(詳しくは市のホームページに掲載しています。)

ウエルネスサプライ・日本管財共同事業体は、平成18年4月から同施設の指定管理者として管理運営を行っています。これまでの実績と経験を踏まえ、公の施設の管理者として、より一層利用者の立場に立った管理運営と更なるサービスの提供を期待し、決定しました。

問 健康増進課(☎82 3692 / IP☎88 9087)

きれいな量は
心も跳ねます

2011年も
たたみは
たなかで

たたみ工房 インテリア

☎0120-36-2960
奈良県宇陀市室生区龍口138
(本店 香芝名張)

http://www.tatamikobotanaka.com

大宇陀温泉
あきののゆ

ポイントダッシュ月間
2月の土・日・祝はポイント2倍デー

2月の土・日曜日、祝日にご入浴の皆様へ、
日頃の感謝の気持ちを込めて
温泉入浴ポイント2倍進呈!

窓口業務のご案内

宇陀市役所では、毎月第2・4土曜日(午前8時30分～正午)市民課で住民票、印鑑証明、戸籍謄抄本等の証明発行業務を行っています。(税関係を除く)

2月は12日と26日です。
住民基本台帳ネットワークシステム関連業務(住基カード・広域交付の住民票の発行)は行うことができません。

市からの おしらせ

市の情報を掲載するコーナーです

問い合わせ電話番号について
市内には、市外局番が0743の地域と0745の地域があります。
市外局番0743の地域の方は、市外局番が表記されていない場合は、市外局番0745をつける必要があります。



毎月1日と16日に内容が更新されます

主な放送内容

アナログ

11CH (2月番組表)

1日 ~ 28日

6時	宇陀市ホットニュース お知らせ(静止画)
7	お天気カメラ まちの話題 A
8	お手軽ストレッチ体操 お知らせ(静止画)
9	宇陀市ホットニュース お知らせ(静止画)
10	サイエンスチャンネルA お知らせ(静止画)
11	お天気カメラ
0	宇陀市ホットニュース お知らせ(静止画)
1	まちの話題 B サイエンスチャンネルB
2	はつらつ筋力アップ体操 お知らせ(静止画)
3	サイエンスチャンネルA お知らせ(静止画)
4	
5	
6	宇陀市ホットニュース お知らせ(静止画)
7	サイエンスチャンネルB お知らせ(静止画)
8	いきいきエアロビクス お知らせ(静止画)
9	
10	宇陀市ホットニュース お知らせ(静止画)
11	まちの話題 A まちの話題 B

	1日 ~ 15日	16日 ~ 28日
ホットニュース	菟田野保育所 「餅つき大会」 成人式 榛原西幼稚園 「新年お楽しみ大会」	出初式 宝くじ文化公演ミュージカル「シンデレラ」 室生寺合同消防演習訓練
まちの話題	A: 市議会議員インタビュー(中山議長) 他 B: ビンテージカーニューイヤーマーケティング 他	A: 菟田野毛皮革ファッションフェア 他 B: 天満台東地区どんと祭り 他
サイエンス	A: ザ・メイキング 冷凍お好み焼き : 見つめてみよう! 植物の世界 花と虫 B: 時代を超える技 おせくらそうこ 校倉倉庫が環境型住居になる ~ 校倉倉庫の驚くべき調温・調湿機能 ~	A: ザ・メイキング ヨーグルト : 見つめてみよう! 植物の世界 果実の形 B: 時代を超える技 流されない橋はアーチから 生まれた ~ 錦帯橋・岩国 ~

番組表はすべて開始時間です。放送内容によっては、終了時間が早くなる場合がありますが、次の番組開始までお知らせ(静止画)が放送されます。また、番組内容及び放送時間は予告なく変更される場合があります。ご了承ください。

議会の定例会の様態を生中継で放送します。
放送日については、今月号の16ページの3月定例会のお知らせでご確認ください。



うだチャン11の番組は、アナログ放送とデジタル放送のどちらでもご覧いただけます

ケーブルテレビでのアナログ放送は、平成27年3月31日まで引き続き放送いたします。

問 自主放送スタジオ (☎82 2497)

こまどりケーブルに関するお問い合わせは
☎0120 667 740 までご連絡ください

大宇陀温泉 あきのの (☎83-4126)

市民引換カード(左下)をご利用いただくと、大人700円を500円に、小人350円を250円に割引させていただきます。

営業時間: 午前10時~午後9時
第2水・木曜日休館 [4・8月は無休]

【入館の諸注意】

- ・入れ墨・泥酔されている方のご入浴はお断りします。
- ・館内での事故・盗難に関しては一切責任を負えませんのでご了承ください。
- ・高血圧・心臓病・動脈硬化・体調の悪い方は医師の指示を受けてください。

安心の純国産畳表
吉岡たみ商店

厚生労働大臣認定一級技能士
吉岡豊司・吉岡逸人

宇陀市大宇陀区上茶2092番地
(宇陀市松山重伝建地区)

電話 0745-83-1763
日曜・祝日も営業致しております

当店は「安心・安全」の厳選された純国産畳表を使用しております。
お客様の要望にご添える品を取り揃えておりますのでお気軽にご相談下さい。

債務整理 過払請求 自己破産 個人民事再生
相続 贈与 遺言 裁判 会社登記 成年後見

五味司法書士事務所

司法書士 五味 愛直
(簡裁代理認定No.115031)

桜井市朝倉台西8丁目108-71
☎0744-46-3951
http://www.eonet.ne.jp/momo0187

お気軽にご相談ください
補填な対応でお役に立ちます

宇陀 ふるさと探訪

第32回 大宇陀区

●つきあたりの美学

「恵比須神社」

歴史的町並みには、「アイストップ」と呼ばれる場所があります。これは、空間を見通すときに視線が集中する位置につくられるものを指します。例えば、街路の突き当たりや折れ曲がり地点に見られる樹木・鳥居・建物が「アイストップ」となります。

(南側)・愛宕さん(北側)の社殿が並んで建てられています。

この覆い屋がじつに興味深いのです。なぜなら覆い屋は普通、棟木を社殿が並ぶ方向と同じ向きにして切妻屋根を架けるものが最も合理的な方法なのですが、恵比須神社の場合は、本町通りの延長線上に屋根の妻が設けられているからです。社殿を保護することを一番の目的として、使い方や本町通りからの景色に対して配慮した結果、このようなかたちになったのではないかと考えられます。

本町通りを西に向かつて歩くと、道を曲がるまでずっと恵比須神社が視界に入ります。この

覆い屋を作った人々は「本町通りからの景色が美しく見えるかどうか」に随分気を配っていたように思えます。

2月8日は、「宇陀初えびす」が行なわれます。当日は、恵比須神社の覆い屋正面が解放され、吉兆のついた笹が並べられます。今年の福をもらいに、出かけてみてはいかがでしょうか。

つきあたりの美学を読み取りながら歩けば、町並みのいろんな表情が見えてきます。

大宇陀の歴史的町並みにも何力所かアイストップが存在します。その中でも特に興味深い事例として、恵比須神社(大宇陀区下本)があります。本町通りから神社を眺めたときの景色は、アイストップの典型的な事例です。

境内に入り鳥居をくぐると正面に覆い屋建物を保護するためにその外側を覆う建物(があり、その中にはえびすさん



(写真提供/宮奥淳司さん)

■公共施設IP電話番号・ダイヤルイン番号

課名	IP電話	ダイヤルイン	課名	IP電話	ダイヤルイン	施設名	IP電話	ダイヤルイン
【市役所】						【公共施設】		
議会事務局	88-9082	82-5771	長寿介護課	88-9088	82-3675	水道局	88-9067	82-2185
秘書広報情報課	88-9083	82-3912	農林課(農業委員会)	88-9090	82-3679	下水道課【水道局内】	88-9104	夜間緊急時は こちらを利用 82-5627
企画課	88-9074	82-1362	商工観光課	88-9081	82-2457	【地域事務所】		
人事課	88-9069	82-1303	まちづくり支援課	—	82-3910	大宇陀地域市民課	88-9114	大宇陀地域 事務所 83-2251
総務課	88-9068	82-1302	地籍調査課	88-9091	82-5608	茅田野地域市民課	88-9187	茅田野地域 事務所 84-2521
危機管理課	88-9070	82-1304	都市計画課	88-9092	82-5624	室生地域市民課	88-9188	室生地域 事務所 92-2001
管財課	88-9084	82-3632	公園課	88-9093	82-3674	【公民館】		
財政課	88-9071	82-1305	建設課	88-9095	82-5638	市中央公民館	88-9180	83-0551
徴収対策課	88-9085	82-3643	営繕課	88-9096	82-5642	大宇陀分館	88-9180	83-0551
税務課	88-9072	82-1306	監理課	88-9097	82-5658	茅田野分館	88-9190	84-3521
人権推進課	88-9077	82-2147	出納室	88-9098	82-5673	榛原分館	88-9107	82-0374
市民課	88-9076	82-2143	榛原地域事務所	88-9099	82-1301	室生分館	92-2496	92-2496
保険年金課	88-9086	82-3672	【教育委員会】					
環境対策課	88-9078	82-2202	教育総務課	88-9191	84-3471			
健康増進課	88-9087	82-3692	学校教育課	88-9192	84-3472			
厚生保護課	88-9079	82-2221	生涯学習課	88-9193	84-3473			
福祉課	88-9080	82-2236	文化財保存課	88-9108	87-2274			

広報うだ設置場所
道の駅宇陀路大宇陀
市文化会館
(火曜日 祝日)
茅田野人権交流センター
(日曜日 祝日)
茅田野分館(月曜日 祝日)

大和富士ホール(月曜日)
市立中央図書館(月曜日・祝日)
伊那佐文化センター(月曜日)
たかぎふるさと館
(月曜日、第1・3火曜日 祝日)
自主放送スタジオ(土・日曜日 祝日)
天満台東交流センター

室生福祉保健交流センター
(土・日曜日 祝日)
市役所[1階ふるさとテラス]
各地域事務所
市役所・地域事務所は土・日曜日 祝日でも可。
()内は休館日です。

広報うだ

2011.2.1



マスコットキャラクター
ウツピー

発行:宇陀市 〒633-0292 宇陀市榛原区下井足17-3

☎0745-82-8000 / ☎0745-82-3900

http://www.city.uda.nara.jp

編集:宇陀市総務部秘書広報情報課