



宇陀市の「う」の字をモチーフに、大字陀町・菟田野町・榛原町・室生村の4町村の合併と宇陀市の誕生を4つの花弁の開花で表し、レッドは活力を、グリーンは豊かな自然を、ブルーは清らかな水をイメージ。全体として宇陀市の魅力と活力あふれる将来像を表徴しています。

# 広報

# うだ

3

月号

March



春の訪れを感じる菜の花畑

## まちの動き

平成19年2月1日現在

- 総数 38,097人(-54)
- 男 18,243人(-30)
- 女 19,854人(-24)
- 世帯数 13,214世帯(-18)

## 主な内容

## CONTENTS

- 2～6 選奨特集
- 7～10 議会だより
- 11～14 まちのわだい
- 15 人権コーナー
- 16・17 保健センター情報・子育て支援
- 18・19 市立病院だより・国民健康保険
- 20～31 情報コーナー
- 32 宇陀ふるさと探訪  
『菟田野区(平井大師山石仏群)』

## 平成18年度宇陀市選奨式 長年の功労をたたえて21名が受章されました

2月11日、宇陀市文化会館で「平成18年度宇陀市選奨式」が行われました。

今回の選奨に当たっては1月9日に宇陀市選奨審査委員会の審査を経て、自治の振興又は公益の増進、産業・教育の振興や社会福祉の増進、議員、選挙管理委員会委員や自治会長として長きにわたり、それぞれの分野で、市の発展にご貢献のあった21人の方々に、選奨状と選奨牌が贈られました。



宇陀市長  
前田 禎郎

### 選奨のことば

平成18年度栄えある宇陀市選奨を受章された21名の皆様に心からお祝いを申し上げます。さて、平成18年1月1日に大宇陀町、菟田野町、榛原町、室生村の3町1村による町村合併により宇陀市が誕生して早2年目を迎えました。

今や少子・高齢社会の到来や経済構造の変化、国民の価値観の多様化など、大きな変革期の潮流の中で、本市では、自らが考え、そして実行する「自己決定」と「自己責任」を基本とし、多様化、高度化する市民のニーズに的確に対応できる個性や独自性を活かしたまちづくりを進めていくことが、極めて重要

式典には、来賓として小林一三市議会議長、田中惟允奈良県議会議員、各域自治会の連合自治会長をお迎えし、受章者の方々に選奨状と選奨牌が贈呈され、前田市長が功績をたたえ感謝の意を述べ、小林市議会議長、田中県議会議員のお二人からお祝いのごことばがありました。また、受章者を代表して、梅崎弘さんが受章のごことばを述べられ、閉式となりました。

選奨を受けられた方々は、次のとおりです。

となつてきております。

このような複雑多岐にわたる社会情勢、あるいは市政情勢にあつて、この度の選奨をお受けになられた皆様には、それぞれの分野で市の将来像を見据えた新しい展望に立ち、豊かなまちづくりのために多年にわたるご功績とご貢献を賜りましたことに深く敬意と感謝を申し上げますとともに、今後とも市政発展のためにお力添えを賜りますようお願い申し上げます。

私たちのまち宇陀市は、「自然と歴史と文化が共生する豊かなまちづくり」に取り組んでいます。今日、このまちの繁栄は、先人たちの英知と努力によって培われたものであります。私たちは、先人の豊かな心に学びつつ、市の発展のために力を尽くそうとする高い志をもつた数多くの人が輩出されることを願っております。

終わりに、選奨を受章されました皆様には、ご壮健であられ、ますますご活躍されますことを心からお祈り申し上げます。選奨のごことばといたします。

### 市の自治の振興又は公益の増進にご貢献された方



大宇陀区山口  
芳岡 一夫氏

氏は、昭和38年5月から5期18年間の長きにわたり、大宇陀町議会議長を務め、議長、各常任・特別委員長及び監査委員などを歴任され、地方自治の振興に寄与されました。

平成5年6月から大宇陀町長として、4期12年7か月間の長きにわたり、大宇陀町の最高責任者として、道路、上下水道などの生活環境整備や道の駅宇陀路大宇陀関連施設、多世代交流プラザ、大宇陀幼稚園、ふれあい交流ドームなどの整備、さらには松山地区の歴史的町並み保存、宇陀松山城跡の史跡指定、義務教育施設の整備など積極的に大宇陀町の文化、観光、産業、教育の発展や社会福祉の増進

にご尽力されました。また、宇陀市の誕生に際して、3町1村の合併協議会長として諸問題を克服し、平成18年1月1日の新市発足にご貢献されるとともに、宇陀市誕生から平成18年2月11日までの間、宇陀市長職務執行者を務められました。



菟田野区宇賀志  
梅崎 弘氏

氏は、昭和26年5月から40年11か月間の長きにわたり、奈良県職員として職務に精励され、この間土木部次長、下水道公社常務理事などの要職を歴任され、平成6年10月から4年7か月間、菟田野町助役に就任されました。

平成11年7月から、菟田野町長として2期6年6か月間にわたり、菟田野町の最高責任者として、道路などの生活環境整備や小学校の統合などを行い、積極的に菟田野町の文化、観光、産業、教育の発

展や社会福祉の増進にご尽力されました。

さらに、今日の合併においても、地方分権の進展を捉まえ、精神的かつ献身的に取り組んでこられ、新生宇陀市誕生の実現にご貢献されました。

平成18年3月からは、宇陀市社会福祉協議会会長に就任され、市民の方々が、安心して暮らすことができるよう住みよいまちづくりにご貢献されています。



室生区大野

奥本 昇氏

氏は、昭和59年2月から2期6年間にわたり、室生村議会議員を務め、平成2年5月から平成17年12月31日合併による閉村まで4期15年8か月間の長きにわたり、室生村長として村政の発展に邁進されました。

その間、道路交通網の整備をはじめ、水道施設・ゴミ処理施設等の生活基盤整

備、産業振興施設や地域間・世代間交流促進施設の整備ならびに福祉・医療の充実にも重点を置きながら、村政推進に全力を傾け取り組まれました。

また、文化芸術という新たな視点からの過疎対策事業として「むろろアートのアルカディア計画」を策定し、山上公園整備を中心にひとと自然とが共生する現代の理想郷をめざす地域振興施策を展開されるほか、少子化により大きな課題となっている小学校跡地の再生計画にも着手されました。

さらに、今日の合併においても、地方分権の進展を捉まえ、精神的かつ献身的に取り組んでこられ、新生宇陀市誕生の実現にご貢献されました。



室生区大野

故 笹尾 保博氏

氏は、昭和63年2月の当選以来3期11年2か月間にわたる室生村議会議員の就任を経て、平成11年4月には奈良県議会議員に当選されました。

村議会では議長等を歴任し、議会の円滑な運営に貢献されるとともに、生活基盤の早期整備に取り組み、県議会在任中の7年2か月間には、環境廃棄物対策特別委員会委員長及び建設常任委員会委員長等を歴任され、奈良県はもとより、特に宇陀地域の振興・発展に大きく寄与されました。

とりわけ道路交通網の整備においては、国道369号榛原バイパス、やまなみロード及び梅坂トンネルなどの早期完成にご尽力されました。また、昭和51年の室生村

消防団入団以後、昭和59年から12年の長きにわたる室生村消防団長に就任され、日本消防協会会長表彰をはじめ数多くの表彰を受けられ、地域防災力の強化にご尽力されました。

### 市の産業の振興にご貢献された方



大宇陀区出新

久保 伊一氏

氏は、300年あまりの歴史をもつ酒蔵久保本家の当主として、その長きにわたる伝統を基に、卓越した酒造業の知識と技術、経験を生かし、産業振興にご貢献されています。

昭和46年から2期8年間にわたり、大宇陀町議会議員を務められ、この間、各常任・特別委員長を歴任され地方自治の振興にご尽力されました。

また、昭和52年から2年間、大宇陀町消防委員とし

て、消防施設の整備及び消防資機材の充実を推進され、地域の防災活動にご尽力されました。



榛原区福西

浦田 長保氏

氏は、酪農に従事されるとともに、昭和53年7月から2期6年間に、榛原町農業委員会委員として、昭和62年4月から榛原町酪農組合長に、平成9年4月から奈良県酪農農業協同組合副組合長に就任されるなど数々の要職を歴任され、卓越した農業の知識と技術、経験を生かし、地域農業の基盤づくりにご貢献されました。

特に、酪農に従事し獣医師でもあることから、家畜の飼育技術の指導には惜しみなくご尽力され、地元畜産業の発展に寄与されました。

# 宇陀市人事異動

10月1日付 ( ) 内は旧任

## 【市役所】

部長級  
農林商工部参事 穴田  
宗宏(農林商工部次長)産  
業企画課長事務取扱)  
【教育委員会事務局】  
教育委員会事務局局長・  
菟田野地域教育事務所長  
兼務 中田進(教育委員  
会事務局長)

## 【市役所】

次長・課長・主幹級  
総務部人事課長 榊田  
守弘(介護老人保健施設  
さんとおあ榛原事務長心  
得)庶務課長事務取扱)  
財務部財政課主幹 井  
上裕博(榛原地域事務所  
企画総務課長) 同 増  
田忠昭(総務部人事課長)  
市民環境部市民生活課  
長 徳田準一(土木部建  
設課長) 同主幹 櫻啓  
典(榛原地域事務所企画  
総務課主幹) 健康福祉  
部次長(生活保護担当)  
中村好三(農林商工部次  
長)地籍調査課長事務取  
扱) 同付社会福祉協議  
会榛原支所派遣 喜久山  
朝一郎(健康福祉部次長  
福祉事務所次長兼務)

協議会大宇陀支所派遣)  
【大宇陀地域教育事務所】  
まちづくりセンター主  
幹 小峠清子(大宇陀地  
域事務所福祉課付シルバ  
ー人材センター派遣)

## 【菟田野地域事務所】

地域振興課長 福田和  
弥(菟田野地域事務所企  
画総務課長) 同メイプ  
ルパーク準備室長 松下  
美恵子(同市民環境課長)  
地域市民課長 内田千  
鶴子(同農林商工課長)  
農林商工課長 西田光  
宏(同福祉課長)

## 【榛原地域事務所】

地域振興課長 大西茂  
(教育委員会事務局社会  
教育課主幹) 同付文化  
体育事業団派遣(総務課)  
古野俊一(榛原地域事務  
所企画総務課付文化体育  
事業団派遣(総務課))  
同(平成)子供のもり公園  
乾泰久(同(平成)子供のも  
り公園) 農林商工課長  
坂本憲清(同農林商工課  
主幹) 土木建設課長  
宮下公一(同維持管理課  
長) 同主幹 小野眞治  
(同主幹)

## 【大宇陀地域事務所】

地域振興課長 高尾晃  
(大宇陀地域事務所企画  
総務課長) 同主幹 東  
勲(同地域振興課長)  
同地域市民課長 松井正  
司(同市民環境課長)  
同主幹 山本康代(同福  
祉課長) 同付社会福祉  
協議会大宇陀支所派遣  
吉岡義明(同付社会福祉

岡保彦(同アートアルカ  
デア推進室長)  
課長補佐級

## 【市役所】

財務部税務課長補佐  
笹尾茂寿(大宇陀地域事  
務所福祉課長補佐) 市  
民環境部市民生活課長補  
佐 大谷佐江(榛原地域  
事務所企画総務課長補  
佐) 農林商工部産業振  
興課長補佐 安達宗弘  
(農林商工部産業企画課  
長補佐) 同地籍調査課  
長補佐 嶋田敏昭(榛原  
地域事務所企画総務課付  
文化体育事業団派遣(平  
成)子供のもり公園) 土  
木建設課長補佐 太田勝  
三(同維持管理課長補佐)  
水道局総務課長補佐  
中嶋進(市民環境部市民  
生活課長補佐)

## 【大宇陀地域事務所】

地域振興課長補佐 谷  
口誠良(大宇陀地域事務  
所企画総務課長補佐)  
地域市民課長補佐 森岡  
則子(同市民環境課長補  
佐)

## 【大宇陀地域教育事務所】

地域教育課長補佐 出  
山良樹(大宇陀地域教育  
事務所まちづくりセンタ  
ー所長補佐)

## 【菟田野地域事務所】

地域振興課長補佐 今  
西聡悟(室生地域事務所  
企画総務課長補佐) 同  
アートアルカデア推進  
室長補佐 小路佐智代  
(同アートアルカデア  
推進室長補佐) 市民環  
境課長補佐 井峯美早恵  
(同農林商工課長補佐)  
農林商工課長補佐 馬  
出浩(同建設課長補佐)  
建設課長補佐 亀井み  
や子(同市民環境課長補  
佐)

地域振興課長補佐 薄  
木千里(菟田野地域事務  
所企画総務課長補佐) 中  
西智恵子(同市民環境課長  
補佐)

## 【榛原地域事務所】

地域振興課長補佐 埜  
中啓義(榛原地域事務所  
企画総務課長補佐) 同  
付文化体育事業団派遣(総  
務課) 樋口裕彦(市民環  
境部市民生活課長補佐)  
同(平成)子供のもり公  
園) 福田良昭(榛原地域  
事務所企画総務課付文化  
体育事業団派遣(総務課))  
土木建設課長補佐 井  
上義尚(農林商工部地籍  
調査課長補佐) 同 井  
上雅章(榛原地域事務所  
維持管理課長補佐)

## 【室生地域事務所】

地域振興課長補佐 今  
西聡悟(室生地域事務所  
企画総務課長補佐) 同  
アートアルカデア推進  
室長補佐 小路佐智代  
(同アートアルカデア  
推進室長補佐) 市民環  
境課長補佐 井峯美早恵  
(同農林商工課長補佐)  
農林商工課長補佐 馬  
出浩(同建設課長補佐)  
建設課長補佐 亀井み  
や子(同市民環境課長補  
佐)

主任級

【宇陀市役所】

市民環境部市民生活課  
主任 藤原恵（市立病院  
医務課主任） 健康福祉  
部市民福祉課健康づくり  
対策室主任 本田麻里  
（教育委員会事務局社会  
教育課主任） 同 榛原保  
健センター主任 井上寿  
美子（健康福祉部市民福  
祉課榛原北保育園主任）  
土木部営繕課主任 太  
田幸雄（土木部建設課主  
任） 市立病院庶務課主  
任 長田滋朗（健康福祉  
部市民福祉課榛原保健セ  
ンター主任） 水道局工  
務課主任 菊岡親浩（大  
宇陀地域事務所農林商工  
課主任） 同 浄水課主任  
吉村好之（水道局工務課  
主任） 出納室主任 藤  
村節子（榛原地域事務所  
企画総務課主任）

【大宇陀地域事務所】

地域振興課主任 小林  
博文（大宇陀地域事務所  
企画総務課主任） 同  
山岡宏充（同） 同 紘  
明美（同地域振興課主  
任・企画総務課兼務）  
地域市民課主任 東百合  
香（同市民環境課主任）  
同 内田悦子（同）

【菟田野地域事務所】

地域振興課主任 中谷

彰（菟田野地域事務所企  
画総務課主任） 同 鍛  
治本潤（同） 地域市民  
課主任 辻本優美子（同  
市民環境課主任） 同  
東向ひとみ（同福祉課主  
任） 同 米野幸也（同  
市民環境課主任）

【榛原地域事務所】

地域振興課主任 辻本  
瑞枝（土木建設課主任）  
同 登峠和憲（同企画  
総務課主任） 同 芳林  
隆司（同） 同 ふれいぎ  
ヤラリー（同） 奥田忠男（同  
「ふれいぎヤラリー」）  
同 付文化体育事業団派遣  
「平成子供のもり公園」  
大西由起子（同付文化体  
育事業団派遣「平成子供  
のもり公園」） 土木建設課  
主任 桐久保美恵子（同  
維持管理課主任）

【室生地域事務所】

地域振興課主任 勝村  
茂之（室生地域事務所企  
画総務課主任）

【市役所】

一般  
財務部税務課 森本幸  
子（菟田野地域事務所企  
画総務課） 同 松本太  
志（同福祉課） 企画調  
整部企画調整課 田中  
徳人（財務部財政課）  
健康福祉部福祉政策課

小野綾子（市立病院医務  
課） 同市民福祉課 西  
山澄代（健康福祉部市民  
福祉課榛原保健センタ  
ー） 同 山岡茂之（大  
宇陀地域事務所福祉課）  
同 新島和義（室生地  
域事務所保健福祉課・福  
祉保健交流センター）  
同 榛原保健センター 山  
岡一之（市立病院庶務課）  
農林商工部産業振興課  
林英一郎（農林商工部産  
業企画課） 同 大向宏  
和（同） 水道局工務課  
曾輪智夫（榛原地域事務  
所土木建設課） 同 浄水  
課 南浦正彦（菟田野地  
域事務所企画総務課）

【教育委員会事務局】

教育総務課 木戸千秋  
（教育委員会事務局社会  
教育課） 社会教育課  
笹尾陽子（室生地域事務  
所アートアルカディア推  
進室）

【大宇陀地域事務所】

地域振興課 松本淳二  
（大宇陀地域事務所企画  
総務課） 同 山中淳  
（同） 同 松本有子  
（同） 地域市民課 泉  
岡善則（同市民環境課）  
同 井戸克昌（同）  
同 山下正彦（同福祉課）  
同 太田泉（同） 農  
林商工課 山田誠（同地

【菟田野地域事務所】

地域振興課 林雅子  
（菟田野地域事務所企画  
総務課） 同 元屋多絵  
（同） 同メイプルパー  
ク準備室 高台晴彦（同）  
同 隅田博樹（菟田野  
地域教育事務所地域教育  
課） 地域市民課 米野  
幸也（菟田野地域事務所  
市民環境課） 同 近江  
伸介（同福祉課） 同  
田中麻智（同）

【榛原地域事務所】

地域振興課 城井眞美  
（出納室） 同付文化体  
育事業団派遣「総務課」  
勝村浩之（榛原地域事務  
所企画総務課付文化体育  
事業団派遣「総務課」）  
同 平成子供のもり公園  
「驚家保（同平成子供のも  
り公園）」 同 鳶田基行  
（同） 土木建設課 藤  
田かおり（同維持管理課）

【室生地域事務所】

地域振興課 橋岡延代  
（室生地域事務所企画総  
務課） 同 植松靖雅  
（同） 同 今西宏彰  
（同） 同 アートアルカ  
ディア推進室 織貴彦  
（同アートアルカディア  
推進室） 同 岡島善人  
（同） 同 辻本泰久  
（同）

技能労務職  
【教育委員会】

社会教育課「中央公民館  
榛原分館」 岩谷恵美子  
（市立病院庶務課）

【榛原地域事務所】

地域振興課 楚阪めぐ  
み（榛原地域事務所企画  
総務課） 同付文化体育  
事業団派遣「総務課」 辻  
本嘉秀（同付文化体育事  
業団派遣「総務課」）  
同 吉田美津子（同）  
土木建設課 上林嘉昭  
（同維持管理課） 同  
小笠原年之（同）

【室生地域事務所】

地域振興課 丸谷辰行  
（室生地域事務所企画総  
務課）

【退職】

部長級  
西岡博文（教育委員会  
事務局参事・菟田野地域  
教育事務所長兼務）  
課長級  
片山博子（榛原地域事  
務所企画総務課主幹「ふれ  
いぎヤラリー」）  
主任級  
杉森一樹（教育委員会  
事務局大宇陀学校給食セ  
ンター主任）

## 条例第2条第5号に 該当された方



大宇陀区守道

松井 久光氏

氏は、平成3年5月から4期14年8か月の長きにわたり、大宇陀町議会議員を務められ、この間、議長、副議長、各常任・特別委員長を歴任され、平成9年6月から2年間社会教育委員に、平成15年5月から2年8か月間監査委員に選任され、社会教育や生涯学習、行財政の公正な運営の振興に寄与されたほか、今日の合併においても、地方分権の進展を促まえ、諸問題に取り組みられ、新生宇陀市誕生の実現にご貢献されました。さらに、平成18年1月1日から4月30日までの間、宇陀市議会議員を務められました。また、平成2年7月から3年間、大宇陀町農業委員会委員に、平成15年1月から2年間、大宇陀町

守道地区自治会長、大宇陀町連合自治会役員を務められ地域農業の振興や地域社会の発展にご貢献されました。



大宇陀区麻生田

柏木 弘次氏

氏は、昭和62年5月から5期18年8か月間の長きにわたり、大宇陀町議会議員を務められ、この間、議長、副議長、各常任・特別委員長を歴任され、昭和62年6月から2年間社会教育委員に、平成11年5月から4年間監査委員に、平成17年には農業委員会委員に選任され、社会教育や生涯学習、行財政の公正な運営、地域農業の振興に寄与されたほか、今日の合併においても、地方分権の進展を促まえ、諸問題に取り組みられ、新生宇陀市誕生の実現にご貢献されました。さらに、平成18年1月1日から4月30日までの間、宇陀市議会議員を務められ

ました。  
また、平成2年からは、地域安全推進員大宇陀支部長を、平成14年1月から4年間、交通安全協会大宇陀分会長を務められ、地域の防犯対策、交通安全思想の啓蒙・啓発活動に参画され、警察行政の推進にご貢献されました。

## 条例第2条第7号に 該当された方



榛原区長峯

出口 宗也氏

氏は、人格が高潔で、政治及び選挙に関し公正な識見を有し、平成元年5月から17年8か月間の長きにわたり、榛原町選挙管理委員会として、またこの間平成12年3月から同委員長として、数多くの選挙において選挙長や投票・開票管理者など、その立場の最高責任者として、その責務を全うされました。さらに、明るい選挙を推

進するため率先して街頭に立ち啓発活動を行うなど、選挙の管理執行又は啓発運動に顕著なご功績を挙げられました。平成17年11月に選挙関係功労者として、総務大臣表彰を受けられました。

## 条例第2条第8号に 該当された方



大宇陀区野依

丸岡 繁一氏

氏は、平成4年4月から13年10か月間の長きにわたり、大宇陀町内原(中)区自治会長として住民の融和を図られ、地域社会の発展のため多大なご貢献をされました。また、昭和49年1月から5年間、大宇陀町消防団分団長として、昭和54年1月から4年間、大宇陀町消防団副団長として、住民の生命、財産を守るといふ消防精神に徹し、地域の防災活動にご尽力されました。

榛原区萩原

松本 秀夫氏



氏は、平成12年4月から6年間の長きにわたり、榛原町鳥見町自治会長として住民の融和を図られ、地域社会の発展のため多大なご貢献をされました。特に町道上萩原玉立線の拡幅改良工事については、関係機関と熱心に協議を重ねられ、地域住民の交通安全確保や道路交通の整備にご尽力されました。現在も、生活安全推進委員などを務められ、地域の防犯意識の向上や安全で安心できる住よい街づくりのため力を注がれています。

また、昭和63年4月から13年間の長きにわたり、奈良農林統計協会事務局長に就任され、平成4年10月に統計事務功労者として農林水産経済局から感謝状を受けられました。

# 第4回例会 宇陀市議会だより

平成18年第4回例会は、12月6日から19日までの14日間で開催されました。

今期例会では、平成18年度の補正予算、条例・規約の制定及び一部改正などの議案

## 審議した案件と主な内容

### 専決処分

宇陀市代替バス事業に関する条例の一部改正  
道路運送法の一部改正に伴い、生活交通を維持・確保するため、市バス等による有償運送を可能とする登録制度の創設により改正されました。

宇陀市手数料条例の一部改正

住民基本台帳法の一部改正に伴い、個人情報保護の観点から閲覧請求等の分類が「国、地方公共団体から請求」と「法人・個人からの請求」に改正されました。

宇陀市消防団員等公務災害補償条例の一部改正

非常勤消防団員等に係る損害補償の基準を定める政令の一部改正に伴い、改正されま

が提案されました。

議会での審議の結果、全議案が原案通り可決されました。

なお、主な審議の内容は次のとおりです。

### 予算関係

【平成18年度補正予算】

一般会計補正予算（第3号）  
今回の補正予算は、職員の退職などに伴う人件費・病院等各特別会計への繰出金、宇陀広域消防組合負担金、学校給食センター1統合準備経費、集中豪雨による災害復旧事業費、その他急を要する事務事業経費の増減並びに地方債の繰上償還の補正を行い、3,472,268千円の増額及び地方債の追加で、補正後の予算総額は24,055,739千円となりました。

補正の主な内容は次のとおりです。  
1 歳出  
（ ）内は予算額

- ・ 選奨式典関係経費及び下野コミュニティセンター整備事業費補助金（5,095千円）

・ 県議会議員選挙執行経費（7,144千円）

・ 心身障害者・乳幼児・母子医療費（15,277千円）

・ 病院事業特別会計他他会計繰出金（82,389千円）

・ 可燃性ごみ処理・不燃焼物収集処理委託料（6,759千円）

・ 森林環境税緊急間伐事業（4,673千円）

・ 宇陀広域消防組合負担金（21,532千円）

・ 学校給食センター1統合準備経費（2,316千円）

・ 災害復旧事業費（32,200千円）

・ 地方債借換えによる繰上償還金（3,268,000千円）

・ 職員人件費（16,000千円）

2 歳入

・ 地方交付税（150,082千円）

・ 分担金及び負担金（4,723千円）

・ 県支出金（45,322千円）

・ 市債（3,268,000千円）

・ 歯科診療所事業特別会計補正予算（第2号）

・ 人件費215千円の増額

で、補正後の予算総額は34,315千円となりました。

老人保健事業特別会計補正予算（第2号）

・ 後期高齢者医療広域連合設立準備負担金1,356千円の増額で、補正後の予算総額は4,152,396千円となりました。

介護保険事業特別会計補正予算（第2号）

・ 前年度保険給付費の国、県の負担金の精算による9,100千円の増額で、補正後の予算総額は2,608,061千円となりました。

簡易水道事業特別会計補正予算（第2号）

・ 田原簡水道事業等の追加工事費、人件費、用地購入費等37,120千円の増額で、補正後の予算総額は1,108,362千円となりました。

市立病院事業特別会計補正予算（第1号）

・ 収益的収支は、一般会計負担金の増額による財源振替です。また、資本的支出では、内視鏡等の医療機器購入費30,000千円の増額で、補正後の予算総額は1,832,488千円となりました。

介護老人保健施設事業特別会計補正予算（第1号）

・ 収益的収支は、人件費、経費等2,000千円の増額で、補正後の予算総額は473,000千円となりました。

水道事業特別会計補正予算（第1号）

・ 収益的収支は、人件費16,000千円の増額で、補正後の予算総額は535,700千円となりました。

## 条例制定など

### 【条例】

宇陀市選挙条例の制定  
市のために貢献した功績が特に顕著な者を表彰するため制定されました。

宇陀市個人情報保護条例の制定  
市政の適正、円滑な運営を図り、個人の権利利益を保護するため制定されました。

宇陀市副市長の定数を定める条例の制定  
地方自治法の一部改正により、「助役」が「副市長」と名称変更され、定数を1人と定めるため制定されました。

地方自治法の一部を改正する法律の施行に伴う関係条例の整理に関する条例の制定  
関係する条例を一括して整理するため制定されました。

宇陀市長期継続契約を締結  
することができると定  
める条例の制定

次の契約については5年以  
内の長期継続契約が締結でき  
るように制定されました。

- ・電子計算機、複写機その他事務用機器の借入れ契約
- ・電子計算機の保守業務又は運用業務の委託契約
- ・庁舎の管理業務の委託契約

宇陀市文化芸術活動体験交  
流施設条例の制定

地域の活性化を図るため旧  
田口小学校(室生区)校舎跡  
を利用し、文化芸術活動体験  
を通じた地域間交流施設を設  
置し、利用や管理運営を定め  
るため制定されました。

宇陀市の特別職の職員で非  
常勤のもの報酬、費用弁  
償及び期末手当に関する条  
例の一部改正

選奨審査会等の設置に伴  
い、これらの委員報酬等を定  
めるため改正されました。

宇陀市立学校給食センター  
条例の一部改正

学校給食提供の効率化を図  
るため、現在4箇所ある学校  
給食センターを本年4月1日  
から南宇陀(大宇陀区)と北  
宇陀(榛原区)の2箇所にする  
ため改正されました。

宇陀市文化会館条例の一部  
改正

文化会館の管理運営につい  
て、指定管理者制度を導入す  
るため改正されました。

宇陀市に収入役を置かない  
条例の廃止

収入役制度が廃止されたこ  
とに伴い、収入役を置かない  
条例が廃止されました。

### 【規約】

地方自治法の一部改正に伴  
い、宇陀市が加入する10組合  
の規約について、収入役の廃  
止と、会計管理者に関するこ  
と、監査委員の定数に関する  
ことなどが変更されました。

### 【財産の取得】

史跡宇陀松山城跡史跡用地  
取得に係るもの  
大宇陀区内の宇陀松山城跡  
が国の史跡指定を受けたこと  
により、宇陀市の新しいシン  
ボルとして位置づけ、城郭を  
活かした歴史公園として整備  
を行うための事業用地を取得  
するものです。

地域イントラネット基盤施  
設整備事業に係るもの  
「地域イントラネット基盤  
施設整備事業」の端末機器等  
を購入するものです。

【公の施設の指定管理者の指  
定】( )内は指定管理者

宇陀市文化会館(財)宇陀市  
文化体育事業団  
宇陀市毛皮革屑処理施設  
(毛屑・二べ処理組合)

宇陀市文化芸術活動体験交  
流施設(田口小学校跡活用  
委員会)

### 【その他】

損害賠償の額を定め和解す  
ること

道路陥没による車両損傷に  
対し、相手方と和解し損害賠  
償額を決定しました。

奈良県後期高齢者医療広域  
連合の設立

## 一 般 質 問

紙面の都合上、質問と回答の  
要旨についてのみ掲載させてい  
ただきます。

Q 学校給食費の滞納につい  
て

A 滞納は経済的に苦しい  
家庭が多く、これには就  
学援助費等の活用も併せて対  
処し、徴収に当たっている。

滞納の解消は早急に解決す  
べき問題であり、公平性の観  
点からも一層努力していく。

Q 生活環境保全について

高齢者の医療の確保に関す  
る法律の規定により、後期高  
齢者医療制度に関する事務を  
県下全市町村が、共同処理す  
るため、設立を決定しました。

### 【意見書の提出】

次の4件の意見書を可決  
し、関係機関に送付しました。  
「マザーズサロン」設置の  
早期実現を求める意見書  
「法テラス」の更なる体制  
整備・充実を求める意見書  
総合周産期母子医療センタ  
ーと周産期医療体制の充実  
を求める意見書  
医師・看護師等の増員を求  
める意見書

市内には産業廃棄物最  
終処分場及び中間処理施  
設があるが、宇陀市としても  
許可権者である奈良県とも連  
携を持ちながら廃棄物の情勢  
に努めたい。又、生活ごみに  
関して現在旧町村のごみ収集  
形態を引き継いでいるが、循  
環型社会を形成する上で分別  
は不可欠であり、ごみの収集  
形態等統一を図り、減量化、  
資源化に努めていきたい。

### 質 問

A 市内には産業廃棄物最  
終処分場及び中間処理施  
設があるが、宇陀市として  
許可権者である奈良県とも連  
携を持ちながら廃棄物の情勢  
に努めたい。又、生活ごみに  
関して現在旧町村のごみ収集  
形態を引き継いでいるが、循  
環型社会を形成する上で分別  
は不可欠であり、ごみの収集  
形態等統一を図り、減量化、  
資源化に努めていきたい。

Q 市営榛原斎場の管理・運  
営について

A 市営榛原斎場の管理運  
営は市シルバー人材セン  
ターに委託しており、故人と  
の最後のお別れをする神聖な  
祭事場でもあることから、契  
約時にシルバーに対し、ご遺  
族やご親族に不快感を持たせ  
ることのないように指導して  
いる。シルバーに対し研修等  
も踏まえて更なる指導を徹底  
していきたい。

Q 市営榛原斎場の管理・運  
営について

A 市営榛原斎場の管理運  
営は市シルバー人材セン  
ターに委託しており、故人と  
の最後のお別れをする神聖な  
祭事場でもあることから、契  
約時にシルバーに対し、ご遺  
族やご親族に不快感を持たせ  
ることのないように指導して  
いる。シルバーに対し研修等  
も踏まえて更なる指導を徹底  
していきたい。

市営榛原斎場の管理運  
営は市シルバー人材セン  
ターに委託しており、故人と  
の最後のお別れをする神聖な  
祭事場でもあることから、契  
約時にシルバーに対し、ご遺  
族やご親族に不快感を持たせ  
ることのないように指導して  
いる。シルバーに対し研修等  
も踏まえて更なる指導を徹底  
していきたい。

市営榛原斎場の管理運  
営は市シルバー人材セン  
ターに委託しており、故人と  
の最後のお別れをする神聖な  
祭事場でもあることから、契  
約時にシルバーに対し、ご遺  
族やご親族に不快感を持たせ  
ることのないように指導して  
いる。シルバーに対し研修等  
も踏まえて更なる指導を徹底  
していきたい。

市営榛原斎場の管理運  
営は市シルバー人材セン  
ターに委託しており、故人と  
の最後のお別れをする神聖な  
祭事場でもあることから、契  
約時にシルバーに対し、ご遺  
族やご親族に不快感を持たせ  
ることのないように指導して  
いる。シルバーに対し研修等  
も踏まえて更なる指導を徹底  
していきたい。

市営榛原斎場の管理運  
営は市シルバー人材セン  
ターに委託しており、故人と  
の最後のお別れをする神聖な  
祭事場でもあることから、契  
約時にシルバーに対し、ご遺  
族やご親族に不快感を持たせ  
ることのないように指導して  
いる。シルバーに対し研修等  
も踏まえて更なる指導を徹底  
していきたい。

Q 消防団について

A 地元自治会の要請で水  
路清掃に消防用小型ポン  
プ等が使用されたため、緊急  
会議を招集し、消防団活動に  
おける注意事項を周知徹底す  
る団長通達が出された。

消防の水利確保と違い、地  
域の清掃作業は公務とは言え  
ず、今後十分注意すべき問題  
である。

### 質 問

Q 宇陀市立中央図書館につ  
いて(整備充実を)

A 現在の中央図書館は市  
の人口規模からして狭  
く、年々の蔵書増により各ス  
ペースも満杯に近い。  
総合センターを図書館に用  
途変更するのは可能である  
が、利用も多いことから、コ  
スト等総合的に協議してい  
く。

現在の中央図書館は市  
の人口規模からして狭  
く、年々の蔵書増により各ス  
ペースも満杯に近い。  
総合センターを図書館に用  
途変更するのは可能である  
が、利用も多いことから、コ  
スト等総合的に協議してい  
く。

現在の中央図書館は市  
の人口規模からして狭  
く、年々の蔵書増により各ス  
ペースも満杯に近い。  
総合センターを図書館に用  
途変更するのは可能である  
が、利用も多いことから、コ  
スト等総合的に協議してい  
く。



**Q** 学校教育について

**A** いじめは反社会的な行為である。子供には毅然とした態度で指導し、いじめられていた子を守っていく。見て見ぬ振りをしていない子も加害者であるという指導をしている。保護者とも連絡し合っており、協力も得ながら解決している。

基本的にいじめを早く発見して、解決するのが大事であるという姿勢で取り組んでいる。地域の方とも協力して子供達を守っていききたい。

**Q** 市の事業に対する職員の配置について

**A** 市の各イベント等で安全の確保のため、雑踏整理として職員やプロの警備員で対応している。経費のことも考慮し、できるだけ職員で対応しているが、プロの警備員の必要人数を把握し、適所に配置をしていく。

**Q** 歩いて暮せるまちづくりについて

**A** 榛原駅周辺の中心市街地には市役所や図書館等の公共施設をはじめ、商店街や店舗・銀行、病院などの中心的機能が集積されつつあ

り、今後も、中心市街地活性化を推進して行くために、コンパクトシティの観点から取り組んでいきたい。

榛原駅のエレベーター設置は、今後の駅前広場整備事業と併せ関係機関と協議し、実施していきたい。

また、シャトルバスは、ニーズ調査や財源の問題など十分に研究を行っていききたい。

**Q** 宇陀市発足イメージ看板の設置することについて（市内の観光地、特産品のアピール）

**A** 市の玄関口である榛原駅前への観光案内や特産品等の看板設置、地元の特産材を利用したベンチの設置などは、観光客等への宇陀市の有効なアピールができる。補助事業等で設置できるように検討していききたい。

**Q** 宇陀市林業の振興について

**A** 間伐事業は、災害の防止、自然環境の保全、水源かん養等森林の公益機能を高め、その恵みを受けて、既に実施している。

木材は、コンクリート製品に比べるとコスト面、耐久性で及ばないが、温もりもあり

公共事業にも市産材を積極的に利用していききたい。

**Q** 在宅使用の在宅医療廃棄物について

**A** 在宅医療廃棄物の処理については、現在、非鋭利なものは市で収集・処理を行い、鋭利なものは医療機関等で処理されている状況であります。改めて安全確保のため、患者やご家族に広報等を通じて周知を図ると共に医療機関への協力を求め、調整を図りながら利便性を検討していききたい。

**Q** 総務省の地方公務員の給与について対処通知が出された。当市の対応は

**A** 市職員の給与は、国家公務員の給与水準に準拠を基本としている。行政改革による減額や定員適正化計画を定め、平成22年度には普通会計の職員数約14%削減を目指している。

また、給与、定員等の状況についての公表は、市広報うだでの掲載や総務省ホームページにも全国の市町村の状況として行う予定である。

**Q** 住基ネットの大阪高裁の判決による今後の運用の影響について

**A** 住基ネットワークは、住民サービスの向上と行政事務の効率化を目的に開始され、運用されています。住基ネットが稼働して以来、全国では住基ネット関連の訴訟が提起されていますが、「プライバシー権を侵害していない」と判決が出されています。

今回、大阪高裁の判決では「プライバシー権を侵害」との判決が出されたが、市としては、最高決定機関の判決を待ちたいと考えています。

**Q** 宇陀市のし尿・ごみ処理の一元化について

**A** ごみ処理は、旧町村ごみ収集形態をそのまま引き継いでいます。現状は、市内の三処理施設で焼却、固形燃料化と処理が異なり、又施設管理についても、市管理、委託、組合管理と異なっていることから調整に時間を要しております。

住民負担の公平性、循環型社会における廃棄物の発生抑制、減量化、リサイクルの推進を図る上で分別、料金の統一は不可欠であり、施設の規

模、老朽化に伴う対応策、又施設管理者との協議等調整を図りながら一元化を図っていききたい。

なお、し尿については一元化が図られている。

**Q** 談合防止についてと公共工事の入札

**A** 歩引きの見直しが一概に落札率の効率化につながるという訳ではない。予定価格の設定に当たっては、単にコストを下げるだけでなく、品質の向上も視野に入れ、適正な積算に努めてきた。

今後もコスト縮減の取り組みと共に、入札制度の改革と適正な価格による工事発注に努めて参りたい。

**Q** 部落解放同盟との関係の見直し

**A** 人権教育や啓発の必要性を再点検する中で、人権団体として、人権・福祉など様々な場面での連携を図り、あらゆる差別がある限り、引き続き人権・同和行政の推進を図っていききたい。

住宅新築資金等貸付金については、回収管理組合と連携しながら徴収率の向上に努めていききたい。

**Q** 旧大宇陀町職員組合との最高裁の判決を受けて

**A** 課長補佐は管理職であるという主張で裁判で争ってきた。旧大宇陀町公平委員会規則等に基づき応訴し、最高裁では、それが認められなかった。

今後は判決を受けて、市公平委員会としてその趣旨を尊重し、適正に対処をしていく。

**Q** 病院の経営計画と病院運営について

**A** 医療を取り巻く環境は、医療制度改革や常勤医師の不足等により厳しい状況である。更に、市立病院は、施設の老朽化が進み、また近隣病院の施設整備及び医療機器の充実等が図られたことにより患者数が減少しさらに厳しい経営状況である。

今後、経営改善計画を策定し職員の意識改革を図り経営の健全化に向け取り組む。また、運営形態については、施設整備と併せ検討していく方針である。

**Q** 医療・福祉・保健用地の活用について

**A** 土地開発公社が所有する当該地については、今

後訪れる超高齢社会に対応すべく、保健・福祉の拠点として、民間活力も視野に入れ取り組んでいきたい。

宇陀市立病院については、現在位置で改築を行い、介護老人保健施設「さんとぴあ榛原」と連携し1日も早く医療体制の充実を図りたい。

**Q** 子育て支援のための補助金制度について

**A** 子育て支援の一つとして、「子育てサポートセンター」を予定している。

子育てサークル等への補助制度としては難しいが、少子化対策・子育て支援等について、できる限りの支援を検討して参りたい。

**Q** 平成19年度の予算編成に關しての市長のお考えについて

**A** 市民福祉の向上のため、一歩たりとも歩みを止める訳にはいかないが、後世に残る借金もできるだけ避けなければならない。

経常収支比率の改善に向け、人件費を始めとする経常経費を節減し、公共事業費を厳選して歳出を抑制し、緊急性、重要性等を十分に考慮しながら予算編成を行っていく。

**Q** 自主防災組織の充実に向けて

**A** 災害発生時に、被災者の救出活動等を円滑に行うため、自主防災組織への支援や関係機関との連携を市の地域防災計画に盛り込む。

初期の救出活動のリーダー等の育成も含め、今後も住民意識の高揚や自主防災組織の結成など啓発に努める。

**Q** 産業支援機構の創設の活用について

**A** 新規産業支援策として、JAPANブランド育成支援や推奨品開発等7つの事業を計画・実施している。

また、国の中小企業支援や県の産業創出支援事業などへの資金調達、情報提供等の支援も検討する。

また、問伐・枝打ち講習会などシニア世代の経験活用も学一体となった産業支援を行っていききたい。

**Q** 公共施設の跡地活用について

**A** 地域事務所は、将来的に出張所や支所として活用できる。

また、旧小学校跡地は、元の活動の拠点、心の拠点であることから、利用が決まっていない跡地や施設は、地域協議会等とも協議しながら、地域活動や活性化の拠点としてまちづくりにつなげる望ましい利用を考えていきたい。

**Q** 宇陀市総合計画の進捗状況について

**A** 市総合計画は、新市まちづくり計画を基本としていますが、アンケート調査も実施し、魅力ある宇陀市を創造するため、慎重に検討しています。

財政計画や効率的な行政経営に即し、今ある資源や財産を活用した実効性のある総合計画を作っていくきたい。

**Q** 宇陀市の農地保全の振興対策について

**A** 過疎化や高齢化、有害鳥獣被害等の農地荒廃対策として、里山林機能回復整備や有害鳥獣防除施設設置等の事業を行っている。

今後市として担い手の育成や新規就農者の参入促進、特産品開発や地産地消への取り組みなどの対策も周辺地域の皆さんのご協力も得ながら積極的に進めていきたい。

**Q** 宇陀市合併の記念事業として教育文化財団の創設について

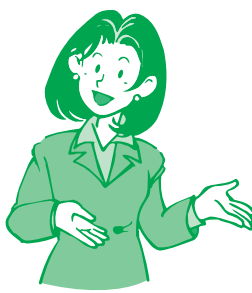
**A** 海外の都市と姉妹都市となり、中学生をホームステイで受け入れたり、先方で同世代との友好を深め、国際交流をすることは大変素晴らしい。財団として確立していければ、サポートする基盤もできる。

県内にも先例もあり、関係者の協力も得ながら、市民の理解が得られるような取り組みを今後検討していきたい。

**Q** 合併した効果と成果は

**A** の縮減など予算規模を縮小しながら、行財政基盤の確立を目指します。

まちづくり事業を厳選して総合計画の策定をし、特に市民病院やケーブルテレビの整備、産業支援機構の設立などの重点事業に取り組んでいきます。



# まちのわだい



## 練 室生寺で文化財防火訓



1月26日、「文化財防火デー」にちなんで、市内各所で防火設備の点検、防火訓練、広報活動などの文化財防火運動が行われました。国指定文化財の多い室生寺でも同日、自衛消防隊による防火訓練が行われました。金堂から出火したという想定のもと、堂内から文化財の搬出、消防活動などの訓練が迅速に行われました。現在、境内の防火設備の改修工事のため、放水訓練は実施されま

### TOPICS

1月12日ホテル日航奈良において、奈良県民共済生活協同組合から本市に福祉車両の贈呈式が行われ、1月22日に福祉車両（ダイハツ4人乗り軽自動車3台）の引渡を受けました。



## 寄贈 県民共済から福祉車両

せんでしたが、消火手順などを確認する良い機会になりました。市内には、多くの文化財があります。貴重な文化財を火災から守るため今後もこのような訓練が大切です。

### TOPICS

その中で前田市長は「財政状況が非常に厳しい中、今回福祉車両を寄贈いただいたことは非常にありがたいことです。この温かい心に感謝しながら、車両を大切に活用させていただき福祉向上に努めていきたい。」と、述べられました。今後、福祉車両は、市福祉事務所および市社会福祉協議会において、地域の社会福祉の推進に活用させていただきます。

## 「宇陀市ふれあい講演会」

1月27日、市榛原農林会館で「市ふれあい講演会」（宇陀市青少年健全育成協議会主催）が開催され、約200人が参加しました。

講師に、シドニー五輪柔道100キロ超級で銀メダルを獲得された篠原信一さんを招き、「柔道と青少年健全育成」をテーマに、自分

### TOPICS



が柔道を通して経験したことや後輩の野村忠宏さんのことなどを巧みな話術で語られました。篠原さんは、「最後まで諦めないこと、目標を持つことが大切。ただやるだけではなく、勝つぞ、やるぞ、と変化をつける気持ちは必要。わたしの好きな言葉は『継続は力なり』です。」と語られました。これからも、みんなが力を合わせて、新しい宇陀市にふさわしい、明るいまちづくりをめざしましょう。

## 再編幼稚園・小学校の園歌・校歌が決定

昨年4月に再編した小学校・幼稚園の園歌・校歌を募集したところ、多くの力作が応募されました。

応募作品は、「市園歌校歌制作委員会」で厳正な審査・選考のうえ、次の最優秀受賞者（採用作品）が選ばれました。（敬称略）

榛原東小学校校歌作詞部門  
田中二彦（榛原区戒場）  
榛原西小学校校歌作詞部門  
新 一行（大宇陀区西山）  
榛原西幼稚園園歌作詞部門  
岩井悠希恵

（榛原区萩乃里）  
室生幼稚園園歌作詞・作曲部門  
中浦優子（室生区三本松）



## TOPICS

### 税に関する作文で 当市から13人が入賞

中学生・高校生に税について関心を持ってもらい、税の知識・仕組みを正しく理解してもらおうと、平成18年度税に関する作文コンクールが行われました。

入賞された市内在住・在学の方を紹介します。（順不同・敬称略）  
中学生の「税についての作文」入賞作

全国納税貯蓄組合連合会優秀賞

圓田絵里香（菟田野中学校3年）  
「幸せにつながる税」

桜井税務署長賞

森川幸恵（大宇陀中学校3年）  
「くらしを支える税金」

奈良県納税貯蓄組合総連合会会長賞

出口晃宗（榛原中学校3年）  
「ぼくと税金」

早田好葉（大宇陀中学校2年）  
「生活の中の税金」

桜井租税教育推進協議会会長賞

野亀麻衣佳（榛原中学校3年）  
「奈良県の税金、これ

からの税金」

角林由香里（大宇陀中学校1年）  
「税について」

桜井納税貯蓄組合連合会長・銀賞

鈴木祥史（大宇陀中学校3年）  
「税でつながる社会と暮らし」

松尾智加（大宇陀中学校3年）  
「周囲を見渡して」

関本壮起（大宇陀中学校2年）  
「消費税について」

向谷淳美（大宇陀中学校2年）  
「税金のことについて」



「税に関する高校生の作文」入賞作

桜井税務署管内租税教育推進協議会会長賞

井上拓郎（榛生昇陽高等学校1年）  
「税について」

桜井租税教育推進協議会会長賞

仲谷祥（大宇陀高等学校3年）  
「納めたい税金へ」

瀬川輝（榛生昇陽高等学校1年）  
「税金でできた図書館」

TOPICS

### 「榛」が宅配事業でま ちづくり

平成15年10月に旧榛原町で男女共同参画社会の実質的な構築を目指し、政策決定の場への女性の積極的な参加を促すことを目的に女性模擬議会が開催され、模擬議員16名が「町づくり」「教育」「福祉」の3分野で質問されたことがありました。

模擬議会終了後、この中の有志が集まり、女性の声がまちづくりに反映できるよう継続して活動していきたいと考え、同年の12月、自主活動グループ「榛」を設立されました。

また、女性が起業するための研修や現地視察などを行い、2年前から地域の特性を活かしたまちづくりとして季節の野菜や松チツプを梱包した「榛原のかおり便」の宅配事業（月2回）を始められました。

稗田睦子さん（「榛」



代表）は、「一人ひとりがこの会の責任者である、という考えのもと活動しています。かおり便を通じて生産者と消費者が交流でき、共に喜んでいただければいいですね。この交流がもつと広がればと思っています。」と、語られました。

また、宅配事業での収益金で、昨年末に、榛原区の福祉施設や介護施設に、色鉛筆を寄贈されました。

## すばらしい演奏とコーラスが披露されました

市文化会館のロビーにおいて、1月28日「第22回ロビーコンサート」が行われました。

西川日菜子さん、枚田真侑さん、喜田瑞季さんによるピアノ演奏や、「コーラスアンダンテ（菟田野区）」、「ささなきコーラス（榛原区）」、「かざろひコーラス（大宇陀区）」の合唱が順番に披露されました。



## TOPICS

最後に、コーラスの皆さんによる「雪の降る町を」が合唱され、すばらしい歌声がロビー全体に響きわたりました。参加者は、お昼のひとときを優雅に過ごしていました。

## マラソン大会

1月14日「第22回室生新春湖畔マラソン大会」（市体育協会室生支部主催）が開催されました。

競技は室生運動場をスタートし、ダム湖畔を走る1.5kmと3km、5kmの折返しコースで、約300人の選手がエントリーされダム湖畔を駆け抜けました。

2月4日、菟田野運動場をメイン会場とした芳野川沿いのコースで、駅伝を含む3コースの「うたのマラソン大会」（市体育協会菟田野支部主催）が開催されました。

## TOPICS

今年も、一般参加者も多く、最高年齢者は6歳の方でした。今年の干支を象徴するかのようには、大人から子どもまで全力で走り抜いてくれました。

また、両マラソン大会では豚汁の振る舞いやお楽しみ抽選会が行われ会場は大いに賑わっていました。

結果は次のとおりです。【敬称略 大宇陀区・菟田野区・榛原区・室生区】

●室生新春湖畔マラソン大会

- ◎1.5km 小学生低学年 ①井上恭輔 ②前田大輝 ③田中伸哉 ④小学生低学年 ①奥村友香 ②好野佳菜 ③中西美乃梨 ④ジュニアの部 ①池上勇（区内在勤）



室生新春湖畔マラソン大会スタートの様子



うたのマラソン大会スタートの様子

## ●うたのマラソン大会

- ◎2000歳 小学生の部 ①上勇（区内在勤） ②伊藤正郎（榛原区） ③西田貴則（ファミリーの部） ④徳野浩一（猛） ⑤中井信一（来美） ⑥上本高司（美佳） ⑦森本由依（小川村優） ⑧東優香（中学生） ⑨上本美希（室） ⑩中井聖子（室） ⑪山中弘貴（室） ⑫今西和博（室） ⑬南澤辰也（室） ⑭二股 ⑮上本孝美（室） ⑯明美（室） ⑰中森真理（室） ⑱5歳 ⑲中学生の部 ①小山田智亮（室） ②中岡悟志（室） ③坂本祐廉（室生区） ④二股 ⑤伊井貴司（区内在勤） ⑥大西建嘉（室） ⑦加藤詠一（区内在勤）

- 井上涼介 ②鈴口純也 ③中西美乃梨（小学生の部） ④田中伸哉 ⑤中西恵士 ⑥鳥山公輔（小学生の部） ⑦松窪敦 ⑧鈴口智也 ⑨森野高史（ファミリーの部） ⑩海つこチーム（寺澤佳子・良子・孝） ⑪タイキーズチーム（森本大樹・寿世） ⑫ポンスターチーム（宮阪季花・正明・美千世）
- ◎3000歳 小学生の部（男子） ①向本主祐 ②柳憲汰 ③中西優斗（女子） ④吉見奈月 ⑤鳥山優利子 ⑥長谷川彩（小学生の部）（男子） ⑦松浦可 ⑧辻本紳太郎 ⑨舩田翔太（女子） ⑩中山亜莉沙 ⑪鳥山伊予子 ⑫植根明美（小学生の部）（男子） ①向本大祐 ②田中宏樹 ③長谷川寛（一般の部）（男子） ④藤井秀人 ⑤柳竜一 ⑥田中久裕（女子） ⑦田中佐枝 ⑧向本千晴 ⑨舩田ちず
- ◎4000歳 中学生の部（男子） ①徳田慎介 ②杉中太郎 ③富士本大生（女子） ①向本あかね ②菊岡律子
- ◎駅伝3000歳×4（小学456年生の部） ①パボチャンスチーム（好野美稀・森本由依・松本奈々・東優香）（中学生の部） ①ガシラ（好野美稀・坂本夏樹・好野真一・萬谷大樹） ②坂本夏樹・好野真尚 ③菟田野中学校バスケット部 ④福岡菜々美・小西綾美・川崎真純・藤田那々美 ⑤アンパンマンチーム（舩田葵・堀田恵利・門脇いくえ） ⑥岡田優希

# 全日本選手権大会 (弓道) 個人戦優勝



第54回全日本学生弓道選手権大会が昨年8月愛知県体育館で行われ、女子個人の部で、仲尾瞳さん(室生区大野/天理大学3回生)が見事優勝されました。

試合当日の決勝射詰では、7本目で残り2人となり、一本もはずせないという緊迫した雰囲気の中で、8本目に放った矢は見事の中し優勝を果たされました。

また、今年1月25日、2006年度の県教育委員会スポーツ賞を受賞されました。

同賞は、全国レベルの大会で優勝するなど競技成績が顕著と認め

## TOPICS

られる団体、個人に贈られていくもので今年度で30回目となります。仲尾さんは、自分の中でという自覚をもつて普段から練習に励まれているそうです。これからも練習に励まれ、ご活躍ください。

## 熱戦が繰り広げられた 「新春綱引き大会」

1月28日、市総合体育館で、「第1回宇陀市新春綱引き大会」(市体育協会榛原支部主催)が開催されました。

この大会は、旧榛原町で新春恒例の行事として開催していましたが、今回から市全域の大会として選手を募り、市民間の交流や体力アップを図ろうと行われました。

今回、小学生チーム(6チーム)と一般チーム(8チーム)が参加し、熱戦を繰り広げました。

なお、結果は下記の通りです。

## TOPICS



小学生の部優勝チーム



一般の部優勝チーム

## ●一般の部6人制

1位 ぼちぼち引こか

## ●2位

テンマクラブ

## ●2部

チームささお

## ●優勝

市役所オール総務部

## ●2位

内牧フアイトーズA

## ●優勝

内牧フアイトーズB

## 大会の結果

★ボウリング大会(市体育協会大宇陀支部)の結果

サンボウル 1月21日

### 団体の部

1位 5連覇(8支部)

2位 ダークホース(8支部)

3位 1支部B(1支部)

### 男子個人の部

1位 宮原昭明(8支部)

2位 萬谷吉雄(8支部)

3位 口西啓太(8支部)

### 女子個人の部

1位 小林 操(8支部)

2位 栗林結美(8支部)

3位 山口和代(8支部)

4位 山口和代(8支部)

5位 山口和代(8支部)

6位 山口和代(8支部)

7位 山口和代(8支部)

8位 山口和代(8支部)

9位 山口和代(8支部)

10位 山口和代(8支部)

11位 山口和代(8支部)

12位 山口和代(8支部)

13位 山口和代(8支部)

14位 山口和代(8支部)

15位 山口和代(8支部)

16位 山口和代(8支部)

17位 山口和代(8支部)

18位 山口和代(8支部)

19位 山口和代(8支部)

20位 山口和代(8支部)

21位 山口和代(8支部)

22位 山口和代(8支部)

23位 山口和代(8支部)

24位 山口和代(8支部)

25位 山口和代(8支部)

26位 山口和代(8支部)

27位 山口和代(8支部)

28位 山口和代(8支部)

29位 山口和代(8支部)

30位 山口和代(8支部)

31位 山口和代(8支部)

32位 山口和代(8支部)

33位 山口和代(8支部)

34位 山口和代(8支部)

35位 山口和代(8支部)

36位 山口和代(8支部)

37位 山口和代(8支部)

38位 山口和代(8支部)

39位 山口和代(8支部)

40位 山口和代(8支部)

★奈良SSU(宇陀ソフトテニス部)の試合結果

全日本ジュニアソフトテニス大会

埼玉県熊谷市 12月28日・29日

優勝 西木小(6年)・中山真衣(5年)・大森優理(5年)・松本朋子(5年)・西岡真里華(4年)・藤本奈津(4年)・辛女子は、単独クラブで2年連続優勝の快挙。

### 男子団体の部

5位 出山聖也(6年)・藤原光平(6年)・山尾佳大(6年)・吉田佳祐(5年)・山本大樹(4年)・山本聖也(3年)・山本大樹(3年)

### 男子個人の部

優勝 中山真衣(5年)・大森優理(5年)・3位 松本朋子(5年)・山田奈穂(NWクラブ5年)

### 女子団体の部

優勝 西岡真里華(4年)・藤本奈津(4年)

### 男子個人の部

優勝 中山真衣(5年)・白井丈二(NWクラブ4年)

### 女子個人の部

優勝 吉田佳祐(5年)

### 男子団体の部

優勝 中山真衣(5年)・大森優理(5年)・3位 松本朋子(5年)・山田奈穂(NWクラブ5年)

### 女子団体の部

優勝 西岡真里華(4年)・藤本奈津(4年)

### 男子個人の部

優勝 中山真衣(5年)・白井丈二(NWクラブ4年)

### 女子個人の部

優勝 吉田佳祐(5年)

### 男子団体の部

優勝 中山真衣(5年)・大森優理(5年)・3位 松本朋子(5年)・山田奈穂(NWクラブ5年)

### 女子団体の部

優勝 西岡真里華(4年)・藤本奈津(4年)

### 男子個人の部

優勝 中山真衣(5年)・白井丈二(NWクラブ4年)

### 女子個人の部

優勝 吉田佳祐(5年)

### 男子団体の部

優勝 中山真衣(5年)・大森優理(5年)・3位 松本朋子(5年)・山田奈穂(NWクラブ5年)

### 女子団体の部

優勝 西岡真里華(4年)・藤本奈津(4年)

### 男子個人の部

優勝 中山真衣(5年)・白井丈二(NWクラブ4年)

### 女子個人の部

優勝 吉田佳祐(5年)

### 男子団体の部

優勝 中山真衣(5年)・大森優理(5年)・3位 松本朋子(5年)・山田奈穂(NWクラブ5年)

### 女子団体の部

優勝 西岡真里華(4年)・藤本奈津(4年)

### 男子個人の部

優勝 中山真衣(5年)・白井丈二(NWクラブ4年)

### 女子個人の部

優勝 吉田佳祐(5年)

### 男子団体の部

優勝 中山真衣(5年)・大森優理(5年)・3位 松本朋子(5年)・山田奈穂(NWクラブ5年)

### 女子団体の部

優勝 西岡真里華(4年)・藤本奈津(4年)

### 男子個人の部

優勝 中山真衣(5年)・白井丈二(NWクラブ4年)



「てんいち」とは、てん(英語の10)といち(日本語の1)を合わせた11(てんいち)のことで、毎月11日の人権を確かめあう日を意味しています。

誰もが幸せに生きる権利

毎月11日は  
「人権を確かめあう日」です

シリーズ 人権を暮らしのもののさしに

「結婚」のあり方について考えてみましょう

3月3日はひな祭り。この時期になると、「あかりをつけましょ ぼんぼりに お花をあげましょ 桃の花…」ではじまる歌があちこちのお店やテレビから聞こえてきます。

この歌の題名は「うれしいひな祭り」と言いますが、うれしいというタイトルがついているにもかかわらず、短調で聞いていても、明るく軽快な歌には聞こえないのなぜでしょうか。このことに関してさまざまな説がありますが。

「お嫁入り」について経験された方のほとんどが、結婚は嬉しいが、何となく何かが憂鬱と感じた経験があるのではないだろうか。なんだかわからない憂鬱感が、うれしいひな祭り」の曲調に表現されているのかもしれない。

女性が男性の「家」に「嫁ぐ」という「結婚」のあり方について論議していけば、なんだかわからない憂鬱感をひもといていけるかもしれません。



宇陀市男女共同参画講演会

未来は男女共同参画社会で開かれる

男女共同参画社会基本法の基本理念に基づき、宇陀市では男女共同参画計画を策定します。男女が地域、家庭、職場等あらゆる場面においてパートナー

として、認め合い、支え合える、男女平等のまちづくりをめざすため、多くのみなさんの参加をお願いします。



新田 新一郎さん

【プロフィール】  
(財)せんだい男女共同参画財団評議委員、  
仙台市女性問題協議会副委員長 他

日時 3月17日(土)  
受付 午後1時  
開会 午後1時30分  
終了 午後3時30分予定  
場所 宇陀市菟田野産業振興センター  
演題 「時代はパートナーシップ」  
～未来は男女共同参画社会で開かれる～  
講師 有限会社プランニング開  
代表取締役 新田新一郎さん

手話通訳、要約筆記を行います。希望される方は、当日受付に申し出ください。  
1歳6カ月～就学前の子どもさんを対象に託児ルームを設置します。ご希望の方は、3月12日月までに市役所人権施策課まで申し込みください。  
申し込み・問い合わせ  
市役所人権施策課  
(☎82 2147)

ポジティブ・アクションを推進している企業、ファミリー・フレンドリーな企業を募集しています

厚生労働省では、「女性労働者の能力発揮を促進するための積極的取組」(ポジティブ・アクション)及び「仕事と育児・介護との両立支援のための取組」について、他の模範ともいえるべき取組を推進している企業を募集し、表彰したいと考えています。「応募をお待ちしています」

応募期間 3月31日(土)まで

詳細は 厚生労働省ホームページ、<http://www.mhlw.go.jp/bunya/koyoukintou/> でご確認ください。

問 人権施策課及び奈良県労働局雇用均等室 ☎0742 320210

# 保健センター情報

## 3月の保健カレンダー

### 大宇陀区 大宇陀保健センター (☎83 2255)

#### 教室

教室名	実施日・内容	開催時間	場所
お達者クラブ	5日(月)・16日(金) 27日(火)・28日(水) 内容:体操・ゲーム	午後1時30分 ～3時15分 (受付:午後1時 ～1時30分)	大宇陀保健 センター

※対象者…介護保険サービスを受けていない虚弱老人  
(参加希望の方は、必ず大宇陀保健センターまで申し込みください)

#### 検診内容

検診名	対象	検診料	日時・場所
乳がん検診	40歳以上の女性	1,300円	8日(木) 午後1時～2時受付 大宇陀保健センター
子宮頸部がん検診	20歳以上の女性	1,200円	

### 菟田野区 菟田野保健センター (☎84 9925)

#### 教室

教室名	対象	実施日	開催時間	場所
いきいき運動講座	申し込みされた方	7日(水)	午前9時30分 ～11時30分	菟田野保健 センター

いきいき運動講座 : 「明日からも運動を続けましょう」  
～運動の成果を確認し、目標をたてましょう～  
体力測定・運動実技など

### 大宇陀区・菟田野区共通

#### 予防接種

種類	対象	実施日	受付時間	場所
三種混合(DPT)	3カ月～90カ月未満の児	13日(火)	午後1時～1時30分	大宇陀保健 センター

#### 全区

#### 教室(全区対象)

教室名	教室名	実施日	開催時間	場所
母親教室	妊娠3～8カ月の妊婦及びその配偶者	2日(金)	午後1時～3時30分	榛原保健 センター
		9日(金)	午前9時30分～正午	
		17日(土)	午後1時～3時30分	

参加希望の方は、必ず申し込みください。

### 花粉症を少しでも軽くするには 花粉をとりこまない工夫を

花粉を避ける対策をすれば症状をかなり軽減することができます。セルフケアで花粉から身を守りましょう。

#### 家での過ごし方

- ・新聞・テレビで花粉情報チェック・掃除はこまめに
- 花粉の多い日は
- ・ドアや窓は閉めて

(換気するときは、花粉が少なくなる午後3時以降に)

- ・洗濯物や布団は家の中で干す

#### 外出するとき

- ・三種の神器で花粉をシャットアウト
- (メガネとマスク、さらに帽子の活用を。また、花粉のつきにくい服を選びましょう)

#### 帰宅したら

- ・玄関で花粉を払う・すぐに服を着替える
- (花粉を払い落とすためのブラシを玄関に備えておく  
と便利)
- ・手洗い、うがいも忘れずに

### 榛原区 榛原保健センター (☎82 0998)

#### 予防接種

種類	対象	実施日	受付時間	場所
三種混合(DPT)	3カ月～90カ月未満の児	9日(金)	午後1時～1時50分	榛原保健 センター
BCG	3カ月～6カ月未満の児	16日(金)		

#### 健康診査

健診名	対象	実施日	受付時間	場所
2歳児歯科健康診査	平成16年12月～平成17年2月生まれの子	15日(木)	午後1時～1時30分	榛原保健 センター

#### 教室

種類	対象	実施日	開催時間	場所
脳いきいき教室	参加申し込みをされた方	14日(水)	午前9時30分～11時30分	榛原保健 センター
		20日(火)		
		28日(水)		

内容 転倒及び認知症予防トレーニングなど

### 室生区 ぬく森の郷 (☎92 5220)

#### 健康診査

健診名	対象	実施日	受付時間	場所
乳児健診	平成18年4・5・10・11月生まれの子	22日(木)	午後1時～1時30分	ぬく森の郷
1歳6カ月健診	平成17年7・8・9月生まれの子	8日(木)	午後1時～1時30分	
3歳児健診	平成15年7・8・9月生まれの子	8日(木)	午後2時～2時30分	

#### 教室

教室名	内容	実施日	開催時間	場所
運動のつどい	青竹を使ったエアロビクス	7日(水)	午後1時30分～3時30分	ぬく森の郷
	筋力アップ運動・有酸素運動など	26日(月)		
さらっとスリム教室	高血圧・高脂血症・糖尿病を予防する教室	14日(水)	午前10時～午後1時	

さらっとスリム教室: 野菜たっぷりヘルシーメニューの調理実習と自分自身の食生活を振り返ります。  
(参加希望の方は、室生区保健福祉課まで申し込みください)

平成19年度の健診のご案内・申し込みなどは、広報うだ4月号でお知らせします。



個人への案内はいたしませんのでご了承ください。

国民健康保険加入者の方には、保険証更新の送付と一緒に案内文を入れておりますので、ご確認ください。

### 献血にご協力ください

3月22日(木)

場所 宇陀市中央公民館(大宇陀区)

時間 午前9時30分～午後1時





# 子育て支援コーナー



## 大宇陀区子育て支援室 (大宇陀幼稚園内 / ☎ 83 3511)

子育て支援室開放日  
誰でも参加できますので、ぜひ遊びに来てください。  
親子でお友達をつくり、楽しく子育てしましょう。  
開放日 3月2日(金)・8日(木)・16日(金)・20日(火)・27日(火)  
時間 午前9時30分～11時30分  
場所 大宇陀幼稚園(子育て支援室)

## 菟田野区子育て支援センター“キッズ” (菟田野保育所内 / ☎ 84 3586)

わくわくランド  
子育ての楽しさや悩みなどを、気軽に話し合いながら一緒に子育てしましょう。  
日時 3月6日(火) 午前10時～11時30分  
場所 菟田野区保健センター  
対象 未就園児とその保護者  
内容 クッキング(子どもたちが喜ぶお弁当づくり)  
持ち物 エプロン・三角きん、(費用は当日徴収します)

毎週水曜日、菟田野保育所内の支援室に集まって、子どもと一緒に楽しいひとときを過ごしましょう。子育て中の皆さん、気軽に参加してください。

子育て支援室(事前に電話が必要です)  
実施日 月～金曜日 午前9時～午後5時まで

## 室生保育所で園庭開放(室生保育所 / ☎ 92 3005)

園庭の遊具や砂場で自由に遊べますので、親子で気軽に遊びに来てください。  
実施日 毎月第2土曜日 午前9時～11時(雨天中止)

## 児童ふれあい交流促進事業「かんかんくらぶ」 (室生北児童館 / ☎ 0743 82 1847)

かんかん食事  
日時 3月15日(木) 午前10時～午後1時  
場所 ぬく森の郷  
内容 パーティーメニュー  
卒かん式とお別れパーティー  
持ち物 エプロン・三角きん・タッパー  
費用 大人1人400円  
定員 20組(室生区15組・他地区5組)  
申し込み 3月8日(木)までに、室生北児童館へ(土、日を除く午前9時～午後5時まで)

## 榛原区子育て支援センター (榛原北保育園 / ☎ 82 1143・子育て支援センター / ☎ 82 1555)

さくらんぼひろば(榛原区限定)  
子育て中の友だちづくり、情報交換、親子の触れ合いの場として「さくらんぼひろば」を開催します。希望に応じて、子どもの発達相談や身体測定などを行います。気軽にご参加ください。  
日時 3月14日(水) 午前10時～11時30分  
場所 子育て支援センター(榛原北保育園内)  
内容 「仲良く遊ぼう」  
対象 生後6カ月以上の未就園児とその保護者  
定員 先着20組程度  
持ち物 母子健康手帳、水筒、着替え、タオルなど  
申し込み 3月5日(月)から榛原北保育園か子育て支援センターへ電話で(土、日を除く午前9時～午後4時)

園庭開放(雨天中止)  
実施日 毎月第1土曜日 午前9時～11時30分

## 参加者募集

### 健康ウォーキング(菟田野区)

楽しく体を動かして健康づくりのきっかけを作っていただくため健康ウォーキングを開催します。  
日時 3月14日(水)[雨天中止]  
午前9時集合(午後3時30分帰着予定)  
帰りは、大宇陀運動場から菟田野保健センターまでバスで送迎します。  
集合場所 菟田野保健センター  
コース内容 菟田野保健センターから大宇陀区方面(約8kmコース:大願寺、万葉公園、徳源寺など)  
費用 入場料などが必要な場合、自己負担  
持ち物 弁当、水筒、敷物、タオル、雨具、防寒具(帽子、手袋など)  
申し込み 3月7日(水)までに菟田野保健センター(☎ 84 9925)へ  
雨天などの場合は、午前8時以降(テレホンサービス ☎ 84 3622)でご確認ください。  
当日の事故などによるケガについては、応急処置はしますが、その他の責任は本人となりますのでご了承ください。(主催:健康うたの21計画推進大人部会・菟田野保健センター)

### 目覚ましウォーキング(大宇陀区)

「楽しく歩いて健康づくり」をしましょう。  
日時 4月18日(水)  
午前10時～午後2時30分  
集合・解散場所 榛原総合体育館(玄関前)  
大宇陀保健センターから送迎車を運行します。  
コース内容 榛原総合体育館～鳥見山公園(往復約6.5km・健脚コース)  
持ち物 弁当、水筒など  
申し込み 4月11日(水)までに、大宇陀保健センター(☎ 83 2255)へ  
詳しくは、「広報うた4月号」でお知らせします。



最新の眼科医療に努めています

患者さま本位の医療をご提供できるよう身体的負担が軽減できるように、市立病院眼科では今年1月から下記の新しい機材を取り入れ、最新の眼科医療に努めております。

【画像ファイリングシステム TOPCON製 IMAGEnet】

細隙灯顕微鏡で観察した眼表面や、眼底カメラで撮影した眼底の画像などあらゆる画像データを、患者さんのIDごとに整理・記録して保存するシステムです。

画像ファイリングシステムは眼底カメラやスキャナーともリンクしてあるので、患者さんの所見や画像データなどがデジタルデータとして保存しており、これにより液晶ディスプレイに患者さんの目の状態を供覧しながら病状をわかりやすく説明することができます。

また、以前の病状も同時に供覧することもできるので、前回の来院時などと比較することによって、病状が回復していることなどを知っていただくことも容易にできるようになりました。

【無散瞳眼底カメラ TOPCON製 TRC-NW200】

眼底は人体の中で唯一、血管が直接観察することができ、眼病を含め生活習慣病（動脈硬化・高血圧・糖尿病）など全身の疾患からくる血管疾患を推測することができます。

眼底カメラには、無散瞳カメラと散瞳カメラがあり、無散瞳カメラでは散瞳剤を使わずに眼底の写真を撮ることができます。



画像ファイリングシステムと連動しているため、その場で検査結果を知ることができます。赤外線CCDカメラを使用しているため従来のカメラに比べ撮影時にまぶしくありません。

検査方法は、顎受け台に顎をのせ、目を大きく開いて頂き撮影を行い、10～15分あけて瞳孔が開いたらもう一方の目の撮影を行います。

【眼科用超音波診断装置 TOMEY製 UD-6000】

高度の白内障や眼底出血で眼底が見えないときに眼球の断層像を観察（Bモード）したり、白内障手術前に眼内レンズ度数を決めるために眼軸長を測定（Aモード）したりするための装置です。高性能のため検査が短時間で終了することができるようになり、眼にかかる負担がすくなくなりました。



【ポータブルスリットランプ KOWA製 SL-15】

手持ち式のコードレスのスリットランプです。通常は固定式の細隙灯顕微鏡で診察しますが、乳幼児や車椅子、ストレッチャーの患者さんの前眼部（主に眼球表面）の診察を行うときに使用します。

また、往診や学校検診にも持参することができ、診察の幅が広がりました。



眼科外来（診察担当医）

月	火	水	木	金	土
葛城	葛城	葛城	丸岡	葛城	担当医

【外来診察のご案内】

耳鼻咽喉科外来

3月からの診察は下記のとおりとなります。

月	火	水	木	金	土
岡本（倫）	休診	岡本（英）	休診	金田	休診

小児科外来から

平成19年3月1日（木）から7日（水）までは、こども予防接種週間です。

4月からの入園・入学に備えて、必要な予防接種をすませ、病気を未然に防ぎましょう。

特に4月に小学校に入学されるお子さんで、平成18年4月以降、麻しん・風しんの予防接種をまだ受けていない方は、ぜひこの機会に受けましょう。接種申し込み 接種希望者は、平日（午後1時～3時 / 4時～5時）に電話で予約してください。

# 国民健康保険に加入の皆さんへ

## 4月1日から 国民健康保険の保険証が新しくなります 国民健康保険の保険証の更新について

現在お使いの国民健康保険の保険証（国民健康保険被保険者証）の有効期限は、3月31日までです。新しい保険証は3月中旬に郵送（配達記録郵便）します。配達されたら、記載内容に間違いがないかを確認の上、ご使用ください。

また、有効期限切れの保険証は、市役所市民生活課または、地域事務所の地域市民課（室生区の場合は市民生活課）にお越しの際にお戻しください。

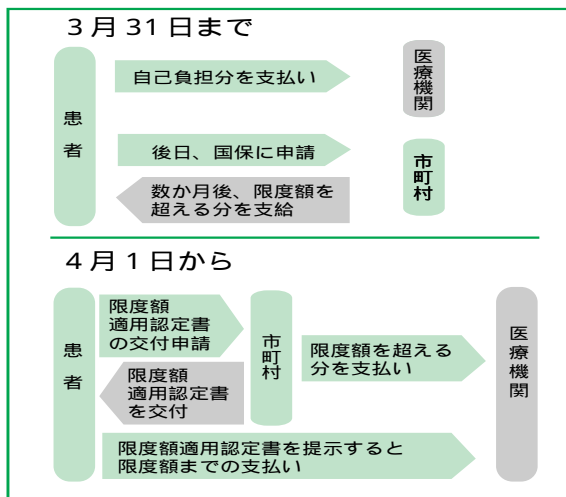
なお、国民健康保険税に未納がある場合には、納税相談・納付契約の上、通常より有効期限の短い保険証を交付することになります。

国民健康保険税は、病気やけがをしたときの治療代や薬代などに充てる重要な財源になりますので、納税についてみなさんのご理解とご協力をお願いします。

## 4月1日から 70歳未満の方への高額療養費の 支払方法が一部変わります

4月1日から、70歳未満の人が入院したときの医療機関の窓口での支払いは、下記に記載された自己負担限度額までとなります。

自己負担限度額は所得区分（下表参照）によって異なります。国民健康保険の場合、あらかじめ市役所市民生活課または、地域事務所の国保係に申請し、交付された限度額適用認定証を医療機関に提示することで、窓口での支払いが自己負担限度額までとなります。



外来や複数の医療機関への支払で自己負担限度額を超える場合は、これまでどおり後から申請して支給を受ける形になります。

## 被保険者証がもう1枚必要な場合

保険証は1世帯1枚が原則ですが、修学や仕事の関係で本市に住所を有しなくなり別個の保険証が必要な場合は申請をしてください。

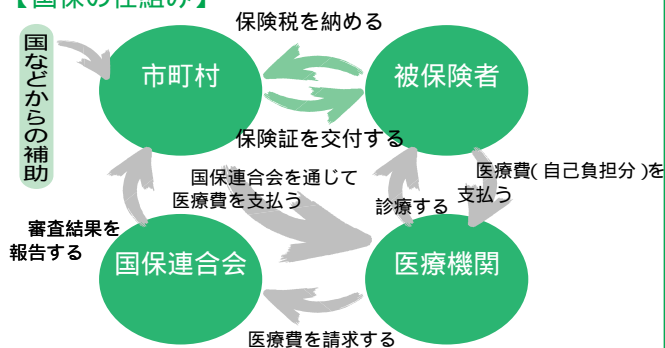
申請により㊟または㊠の被保険者証を交付します。

### 【手続きに必要なもの】

国民健康保険の保険証、在学証明書（㊟の場合）、印かん

申請先 市民生活課または、各地域事務所（国民健康保険担当課）

### 【国保の仕組み】



入院する場合は、限度額適用認定証を取得するようにしてください。

なお、国民健康保険の保険給付額の多くは、みなさんに納めていただく保険税を財源としていますので、国民健康保険税に滞納がある場合は自己負担限度額認定証の発行はいたしません。この場合、医療機関で3割相当額（3歳未満は2割相当額）をお支払いいただくこととなりますのでご注意ください。

### 【自己負担限度額（月額）】

所得区分	3回目まで	4回目以降 <sup>2</sup>
一般	80,100円 + (医療費が267,000円を超えた場合は、その超えた分の1%)	44,400円
上位所得者 <sup>1</sup>	15,000円 + (医療費が500,000円を超えた場合は、その超えた分の1%)	83,400円
住民税非課税世帯	35,400円	24,600円

<sup>1</sup> 基礎控除後の総所得金額などが600万円を超える世帯に当たります。  
<sup>2</sup> 過去12カ月間に、一つの世帯での支給が4回以上あった場合は、4回目以降の限度額を超えた分が支給されます。

問 市民生活課  
( ☎ 82-2143 )



場所 山梨リニア実験センター  
(山梨県都留市)  
募集人員 60名(応募者多数の場合は、抽選により決定)  
応募資格 県内在住の方(子どもも可) 4名以下で応募。子どもは3歳以上小学生以下で保護者同伴、過去の試乗会経験者は対象外。  
参加費用 大人:20,000円、子ども12,500円  
応募方法 往復はがきに参加希望の方の住所、氏名、年齢、性別、電話番号を明記のうえ、3月7日(水)【必着】で申し込みをお願いします。  
申込先 リニア中央エクスプレス建設促進奈良県期成同盟会(県企画部観光交流局交流政策課内) 〒630-8501 奈良市登大路町30  
その他 当選決定された以外の方の参加・同伴はできません。  
☎リニア中央エクスプレス建設促進奈良県期成同盟会【県企画部観光交流局交流政策課内】(☎0742-27-8483)

## 相 談

### 県医師会の学術部会が行う健康相談

県医師会では、県民の健康維持や増進などを図る目的で、各種健康相談を実施しています。ご利用ください。

無料相談のみで、診療や検査などは行っておりません。

精神科に関する健康相談

日時 3月1日(木)午前10時～11時  
場所 県医師会館1階県民健康サービス室

問合せ先 精神神経科部会 出山医師(事前予約が必要)

目の健康相談日

日時 3月13日(火)午後2時～3時  
場所 県医師会館1階県民健康サ

ービス室  
問合せ先 眼科医会 辻本医師  
整形外科に関する健康相談  
日時 3月15日(木)午後2時30分～3時30分  
場所 県医師会館1階県民健康サービス室  
問合せ先 整形外科部会 仲川医師(事前予約が必要)  
内科疾患に関する健康相談  
日時 3月23日(金)午後2時～3時  
場所 県医師会館1階県民健康サービス室  
問合せ先 内科部会 大口医師(事前予約が必要)  
☎県医師会(住所:橿原市内膳町5-5-8 近鉄八木駅から北へ徒歩7分(☎0744-22-8502☎0744-29-1240)

### わが家のアイドル募集

お子さんの写真を広報「うだ」に掲載してみませんか。

お子さんの写真と住所、氏名(ふりがな)、年齢、一言メッセージ(40字程度)及び問合せ先を記入のうえ、秘書広報課まで郵送または持参してください。

☎秘書広報課(☎82-3912)

### 訂正とお詫び

広報うだ2月号21ページ掲載の「戦傷病者の妻特別給付金の支給について」中の③は「平成8年10月1日から平成15年3月31日までの間に戦傷病者の方が亡くなった場合の妻」の誤りでした。訂正し、お詫びいたします。

☎秘書広報課(☎82-3912)

## みんなの掲示板

～市民の皆さんからのお知らせです～

### 宇陀市民ゴルフ大会開催

5月の3日間にわたり、「宇陀市民ゴルフ大会」が阿騎野ゴルフ倶楽部で開催されます。ふるってご参加ください。

日時 5月10日(木)、11日(金)、12日(土)  
場所 阿騎野ゴルフ倶楽部(大宇陀区)

参加資格 市内在住・在勤の人

申込方法 市教育委員会、各地域教育事務所、市内各ゴルフ場、33ゴルフ練習場に設置されている申し込み用紙に必要事項を記入のうえ、申し込みをお願いします。(詳細は申し込み用紙に添付の大会要領をご覧ください。)

☎市体育協会【市役所社会教育課内】(☎82-5739)

### 2007年春「室生ダムサイト、ごみを拾おう」開催

昨年に引き続き、室生ダムサイトのごみ拾いを実施します。ごみ拾いのほか交流会も企画していますので、ふるってご参加ください。

日時 4月1日(日)午前中(大雨の場合は次週) 集合は午前9時

集合場所 室生ダム事務所前

作業時間 約1時間半程度

解散予定 正午前

その他 動きやすい服装でご参加ください。(長ズボン、帽子、タオル、軍手など) ごみ袋は当会で用意しますが、できればごみ袋を持参してください。

☎「I Love 宇陀川」連絡会森下方(☎92-2361)

【<http://ryuujin.exblog.jp/>】

### 「親子森づくり体験」参加者募集

県東部農林振興事務所では、「親子森づくり体験」の参加者を募集します。ご家族でご参加ください。

日時 3月24日(土) 午後1時～3時

場所 榛原区内牧地内山林(石楠花トンネル手前)

申し込みいただいた方には、別途、集合場所等の案内を送付します。

内容 広葉樹の植林(100本)、木工クラフト、丸太切り、焼き芋づくり等。なお、植林する木には児童の名前を記入した木製プレートを張り付けます。

対象 市内在住の小学生とその保護者で、当日会場まで来られる方(駐車場あり・参加費無料)

申込方法 3月16日(金)までにお申し込みください。

☎東部農林振興事務所林業振興課(☎82-2130)

**ニート・引きこもり 無料相談受付中**

学校法人神須学園若者自立塾では、就労することが困難な若年者の方を対象に、合宿形式による集団生活のなかで生活訓練・労働体験等のプログラムを実施しています。3カ月の合宿を通じて、社会人・職業人としての基本的能力を獲得し、働くことについての自信と意欲を身につけることで就労等の可能性を広げることができます。

「ニート・引きこもり」についてお悩みの方、「若者自立塾室生館」のスタッフが皆様の相談をお受けいた

- しますので、この機会に下記までお申し込みください。
- 日時 3月14日(水)、28日(水) 午後2時～5時
- 場所 市役所2階211会議室
- 問合せ・申込先 学校法人神須学園 若者自立塾室生館 (☎92-5566 ㊟92-5568)

**交通事故相談**

- 日時 3月20日(火) 午前10時～午後3時
- 場所 市役所会議室
- 問 総務課 (☎82-1302)

市 民 へ の お 知 ら せ

**情報かわら版**

市以外の公共機関・団体からの情報を掲載するコーナーです

**お知らせ**

**春の火災予防運動(3月1日～7日)**

まだまだ暖房器具の手放せない季節です。この時季は空気が乾燥し、火災が起こりやすくなっていますので、火の元には十分注意してください。

またこの期間中、消防署では防火に関するさまざまな取り組みを実施いたしますので、皆様のご協力をお願いします。

住宅用火災警報器を設置しましょう

住宅火災による死者は、平成15年以降3年連続で1,000人を超え、平成17年における死者数は、昭和54年以降で最悪の1,200人を突破しました。そのうち約6割を65歳以上の高齢者が占めています。

死者発生の経過を見ると、火災に気付くのが遅れたことにより、煙に巻かれて逃げ遅れるケースが約6割となっています。

既存の住宅へは平成21年6月1日

までに設置しなければなりません。

消防署からのお願い

『火の用心』外出前・就寝前の火の元点検を励行しましょう。

寝たばこは、絶対にやめましょう。

ストーブで洗濯物を乾燥するときは、ストーブから十分離しましょう。

ガスコンロ使用中は、そばを離れない。離れるときは、必ず火を消しましょう。

問 宇陀広域消防組合消防本部予防課 (☎82-3199) 又は各消防署

**「骨髄バンクドナー集団登録会」のお知らせ**

白血病、再生不良性貧血などの血液難病は、近年の医療技術の進展により骨髄移植という治療法により、患者さんが健康を取り戻せるようになってきました。

しかし、骨髄移植においては、患者さんとドナーとの白血球の型の一致が必要で、一致の確率から約30万人のドナー確保が求められています。

このような状況から、今回骨髄バンクドナー集団登録会を開催しますので、皆様のご理解ご協力をお願いします。

日時 3月11日(日) 午前10時、午前11時、午後1時、午後2時(登録には30分程度かかります。)

場所 県骨髄データセンター(県赤十字血液センター内)【大和郡山市筒井町600-1】

ドナー登録していただける方  
18歳以上54歳以下の健康な方  
体重が男性45kg以上、女性40kg以上の方  
骨髄提供の内容を十分理解されていること

ドナー登録について家族の同意が得られていること

申込方法 3月10日(土)まで(午前9時～午後5時、但し水・祝日は除く)に電話での申込をお願いします。

詳しくはお問い合わせください  
問 県骨髄データセンター (☎0743-56-5916)

**募 集**

**「リニア一般試乗会」参加者募集**

山梨リニア実験線(山梨県都留市)でリニアモーターカーの試乗や見学会を楽しんでもらいます。(ただし、走行試験の都合により試乗できない場合もあります。)

日時 3月20日(火) 日帰り

**ゴミ収集日程**

大宇陀区・菟田野区・榛原区

ゴミ収集日は、各家庭に配付しているゴミカレンダー等をご覧ください。

問 大宇陀地域事務所 地域市民課 (☎83-2251)

問 菟田野地域事務所 地域市民課 (☎84-2521)

問 市環境対策課 護美センター

(☎82-6521)

室生区(燃えないゴミ)

3月12日 上笠間・下笠間・深野・小原・染田・多田・無山・奥山

3月22日 大野・向瀬(奥山除く)三本松・砥取・瀧谷・西谷・龍口

3月30日 黒岩・田口元上田口・下田口・田口元角川・室生

問 室生地域事務所 市民環境課 (☎92-2001)

市税等のお支払いは、安心・便利な口座振替をご利用ください。

こんな方には口座振替がぴったりです。金融機関が近くになくて毎回遠いところまで納めに行くことが大変。

毎月、毎月納めに行くのがめんどう。仕事等で、窓口が開いている時間に納めに行くことがむずかしい。

年に数回の納付などで、うっかり納期を忘れてしまうことがある。

問 宇陀市役所各担当課 (代☎82-8000)

## 平成19年度市室内温水プール教室開講 受講生募集中

市文化体育事業団では、温水プールでさまざまな教室を開催しています。本年度からは火曜日（第1火曜日を除く）にお子様の教室日が加わり、ますます充実しています。健康維持と体力向上にご活用ください。（平成18年度途中入校も随時受付中です。）

詳しくはお問い合わせください。

受講料

水泳

幼児・児童・生徒 1カ月 4,200円

成人 1カ月 4,620円

水中ウォーキング

成人 1カ月 4,620円

水中エアロビクス

成人 1カ月 6,300円

受講料はいずれも月4回実施時の金額です。

その他、スポーツ安全保険料【成人:1,500円（年額） 子ども:500円（年額）】及び諸経費【1,000円（年額）】が必要となります。

受付期間 3月5日(月)～19日(月) 午前9時～閉館まで

		開講時間	月	火 (新設)	水	木	金	土
水泳	成人	午前11時～12時		×	×		×	
	幼児	午後3時30分～4時30分						×
	児童生徒	午後4時30分～5時30分						×
午後5時30分～6時30分			×				×	
水中ウォーキング	午前10時～11時	×	×	×	×	×		
水中エアロビクス	午後7時～8時	×	×	×		×	×	

問市室内温水プール（☎82-2200）

## 相 談

### 心配ごと相談

日時 3月13日(火)・27日(火) 午前9時～12時

場所 榛原公民館

日時 3月14日(水) 午前9時～午後3時

場所 室生振興センター

日時 3月15日(木) 午前9時～11時45分

場所 大宇陀人権交流センター

日時 月～金曜日（祝日を除く）午前8時30分～午後5時15分

場所 市社会福祉協議会

問市社会福祉協議会（☎84-4116）

### 行政相談

日時 3月7日(水) 午前9時30分～午後3時

場所 菟田野人権交流センター

日時 3月14日(水) 午前9時～午後3時

場所 室生振興センター

日時 3月20日(火) 午前9時～午後3時

場所 宇陀市役所

問総務課（☎82-1302）

## 「観光キャンペーンレディ」を募集します

応募要件 市の観光に興味があり、観光PR事業や主要行事に参加できる人（任期2年） 4月1日現在で18歳以上30歳未満（高校生は除く）の健康で明るい女性（未婚・既婚、自薦・他薦、住居地は不問）

募集人数 2人（ツツジ姫・ダリア姫の呼称と榛原恵比寿「福娘」の兼任も予定）

待遇 10万円相当の旅行券、各種行事への参加謝礼

審査 募集人数を超えた場合、4月15日午後5時から榛原商工会館で選考審査を行います。

任命式 4月30日(月・休日)【鳥見山つつじ祭り会場】

申し込み 4月6日(金)までに郵送か持参で、履歴書（準ずる用紙でも可）に全身写真（サービス版のカラー）を添えて申し込みをお願いします。

問榛原観光協会事務局（☎82-5949）【〒633-0292 宇陀市榛原区下井足17-3 榛原地域事務所農林商工課内】

## アルバイト・パート職員募集（美榛苑）

職種 レストラン榛奈フロアスタッフ、宴会等の配膳係及び清掃係

レストランフロアスタッフ 年齢：45歳くらいまで（学生・アルバイト可） 勤務：午前8時～午後8時の間で時間・曜日応相談

宴会等の配膳係 年齢：50歳くらいまで 勤務：午前8時30分～午後9時の間で時間・曜日応相談

清掃係 年齢：50歳くらいまで 勤務：午前8時30分～午後8時の間で時間・曜日応相談

募集人数 それぞれ若干名

申し込み いずれも電話連絡の上、履歴書（写真貼付）を美榛苑へ

問保養センター美榛苑（☎82-1126）

## 弁護士による福祉専門相談

弁護士による福祉専門相談（高齢者ねらいの悪徳商法にひっかかったなど）を行います。相談を受ける場合、事前申し込みをお願いします。

3月 日時 3月14日(水) 午前10時～12時

場所 市社会福祉協議会

申込締切 3月6日(火) 先着2件のみ

4月 日時 4月11日(水) 午前10時～12時

場所 市社会福祉協議会

申込締切 4月3日(火) 先着2件のみ

申し込みはそれぞれ市社会福祉協議会へ

問市社会福祉協議会（☎84-4116）

## 人権相談

日時 3月7日(水) 午前9時30分～午後3時

場所 菟田野人権交流センター

日時 3月14日(水) 午前9時～午後3時

場所 室生振興センター

日時 3月15日(木) 午前9時～11時45分

場所 大宇陀人権交流センター

日時 3月20日(火) 午前9時～午後3時

場所 宇陀市役所

問人権施策課（☎82-2147）

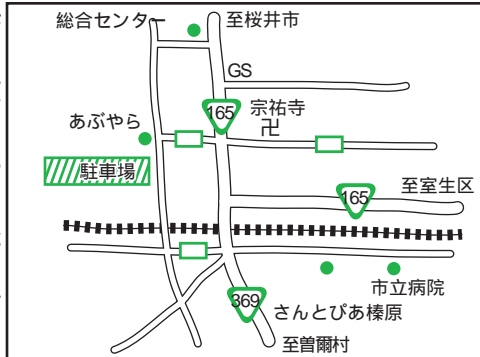
## 募 集

### 駐車場利用者募集（市土地開発公社）

宇陀市土地開発公社が所有している土地を、月極駐車場として次のとおり賃貸します。

場所 榛原区萩原元萩原2674番1（あぶらや南側）

駅まで徒歩  
約5分  
対象 市内在  
住の人  
募集台数 16  
台（普通自  
動車又は軽  
自動車）  
使用料 車両  
1台につき  
月額5,000円



使用期間 4月1日～翌年3月31日まで  
申込方法 運転免許証など住所が確認できるものと印  
かんを持参のうえ、3月5日(月)～20日(火)の期間(土・  
日曜日を除く、午前9時～午後5時)に申し込みをお  
願いします。

募集台数を超える申し込みがあった場合は、3月22  
日(木)午前10時から市役所会議室で抽選を行います。

問 企画調整課 (☎82-1362)

### 市文化会館文化教室 受講生募集

市文化会館では、平成19年度の文化教室受講生を募  
集します。各教室については、お気軽にお問い合わせ  
ください。

4月より文化会館は「(財)宇陀市文化体育事業団」  
が運営することになりました。

#### 絵手紙教室

開講日 毎月第1金曜日 午後1時30分～4時

受講料 1回1,000円(教材費別)

定員 20名

講師 原田登代子氏(日本絵手紙協会講師)

内容 墨筆で輪郭を描き、色を付け心を添えてお便  
りを出しましょう。

#### 手芸教室

開講日 毎月第2月曜日 午前9時30分～12時

受講料 1回1,000円

定員 15名

講師 亀田昌子氏(宇陀市)

内容 古着物など家にある布を使ってカントリード  
ールやタペストリーを作りましょう。

#### 陶芸教室

開講日 毎月第1・3日曜日 午前9時～12時

受講料 2回3,000円(教材費別)

定員 20名

講師 野口 彰氏(美章窯赤膚焼陶芸家)

内容 陶芸の基本を身に付け、オリジナルの焼き物  
を作りましょう。

#### トールペイント教室

開講日 毎月第3金曜日 午前9時30分～12時

受講料 1回1,000円(教材費別)

定員 15名

講師 影山一恵氏(宇陀市)

内容 アクリル絵の具を使ってあらゆる物にペイン  
トします。初めての方も簡単に描けます。

申込方法 3月20日(火)までに市文化会館備え付けの用  
紙に必要事項を記入のうえ、申し込みをお願いします。  
なお、先着順で受付を行いますので、定員にな  
り次第締め切らせていただきます。

問 市文化会館 (☎83-0977)

### 市総合センター文化教室 受講生募集

市総合センターでは、市文化体育事業団主催の文化  
教室を開催しています。

次のとおり開催中で、受講生を募集しておりますの  
でお気軽にお問い合わせください。

教室名	開催日	時	受講生募集
華道教室	未生流	第1・3木曜日 午後6時～8時	平成19年度受講生 募 集 中
	小原流	第1・3土曜日 午前10時～12時	
	池坊	第2・4木曜日 午後6時～8時	
	山村御流	第2・4土曜日 午前10時～12時	
染花教室	第2・4月曜日	午後1時～4時	平成19年度受講生 募 集 中
竹工芸教室	第1・3土曜日	午前9時30分～11時30分	随時受講生募集中
スタンドグ ラス教室	第1・3日曜日	午後1時30分～午後5時	受講生募集中
英会話教室	第1・2・3水曜日	初級クラス 午後6時～7時	受講生募集中
		中級クラス 午後7時30分～8時30分	
陶芸教室	第1・3土曜日	午後2時～5時	8月募集予定

問 市総合センター (☎82-3377)

### 青指協イベント「ふれあいキッズ」参加者募集

自然の中で、子どもたちと一緒にダッチオープンで  
豚のスペアリブコーラ煮や石窯でパンを焼き、ロープ  
ワーク体験で楽しくあそびませぬか。

日時 3月25日(日) 午前10時30分～午後3時(受付:午  
前10時～) 雨天決行

場所 市平成榛原子供のもり公園

参加対象 小学生以上の子どもと保護者100名(応募  
多数の場合は抽選)

参加費用 1人500円(当日の駐車場料金は無料)

内容 ダッチオープン料理(豚のスペアリブコーラ  
煮) 石窯を使ったパン作り ロープワーク

申込方法 希望者は官製ハガキ(FAXも可)に郵便番  
号、住所、参加者全員の氏名、年齢(学年)、電話  
番号を記入のうえ、申し込みをお願いします。(参  
加決定者のみ案内を通知します。)

申込締切 3月10日(土)

申込先 宇陀市役所人権教育室(〒633-0292 榛原  
区下井足17-3、☎82-3900)

問 市青少年指導員協議会【人権教育室内】(☎82-  
5740)

## 4月から平成19年度の「学生納付特例制度」の申請受付が始まります

20歳から60歳未満の全ての人が国民年金に加入し、保険料の納付が義務づけられています。

しかし、収入がない等の理由で保険料納付が困難な場合、学生の方には、本人の申請（所得審査があります。）により在学期間中の保険料納付を猶予し、社会人になってから保険料を納めることができる「学生納付特例制度」があります。

対象となる学生 大学（大学院）、短大、高等学校、高等専門学校、専修学校及び各種学校等

夜間・定時制・通信課程の方も含まれます。

各種学校においては、修業年限が1年以上であること。

所得審査 本人の前年所得が『118万円＋扶養親族等の数×38万円』以下のとき承認となります。（家族の方の所得の多寡は問いません）

承認期間 平成19年4月～平成20年3月まで

申請手続 市役所及び各地域事務所の国民年金担当窓口まで

持参するもの 年金手帳 印かん 在学証明書または学生証の写し 失業を理由とする場合は、失業を確認できる書類

保険料が未納となっている場合、その間に事故や病気で障害が残っても「障害基礎年金」が支給されない場合があります。

就職したら追納しましょう 学生納付特例承認期間は、年金受給資格期間には認められますが、年金の受給額には反映されません。10年以内であれば後から納付（追納）することができます。将来、年金受給額を増やすために、必ず納めましょう。

承認を受けた期間の翌年度から起算して3年度目以降は、当時の保険料額に加算額が上乗せされます。

☎奈良社会保険事務局桜井事務所（☎0744-42-0033）

## 宇陀市市制一周年記念・NHK奈良放送局開局70周年事業 「NHKのど自慢」（宇陀市）公開生放送

NHK奈良放送局と宇陀市では、市制1周年とNHK奈良放送局開局70周年を記念し、「NHKのど自慢」の公開生放送を実施します。出場及び観覧をご希望の方は、申し込みをお願いします。

### 開催要領

日時 本番：4月29日（日）

開場：午前10時40分～ 開演：午前11時40分～ 終演：午後1時30分（予定）

予選会：4月28日（土）午後1時～

場所 市総合体育館

出演 ゲスト：天童 よしみ、小金沢 昇司

司会：徳田 章アナウンサー

主催 宇陀市・NHK奈良放送局

放送予定 4月29日（日）午後0時15分～1時【総合・BS-2・ラジオ第1】

予選会の模様は、近畿地方向け総合テレビで放送予定（放送日未定）

### 出場申し込み

必ず往復はがきに「出場希望」と明記のうえ、次の項目を記入して申し込みをお願いします。

歌う曲名（1曲） その歌の歌手名 その歌を選んだ理由 住所 名前（ふりがな） 年齢  
性別 職業 電話番号

宛て先 〒630-8540 NHK奈良放送局「NHKのど自慢」出場係（住所は不要です）

締め切り 3月29日（木）【必着】

応募資格は、15歳以上のアマチュアの方（中学生は不可）に限ります。

お申し込みは、1人（1組）1通に限ります。

グループで応募する場合は、全員の名前を記入してください。

返信用表面にも必ず、郵便番号、住所、名前をお書きください。

応募多数の場合は抽選で、250組に予選会出場の案内を送付します。

☎NHK奈良放送局「のど自慢」係（☎0742-26-3411） 平日の午前9時30分～午後7時のみ

### 観覧申し込み

必ず往復はがきに「観覧希望」と明記のうえ、「住所」・「名前」・「電話番号」を書いてお申し込みください。

宛て先 〒633-0292 宇陀市榛原区下井足17-3 宇陀市企画調整課「NHKのど自慢」観覧係

締め切り 4月6日（金）【必着】

返信用表面にも必ず郵便番号、住所、名前をお書きください。

応募多数の場合は抽選で、1枚2名様まで入場できる入場整理券を送ります。

満1歳以上のお子様から入場整理券が必要となります。

☎NHK奈良放送局「のど自慢」係（☎0742-26-3411） 平日の午前9時30分～午後7時のみ  
宇陀市役所企画調整課（☎82-1362）



天童 よしみ



小金沢 昇司



徳田 章



### スプレー缶やライター等のゴミの出し方についてのお願い

最近、全国でゴミ収集車の車両火災が発生しています。この火災の原因は、スプレー缶やカセットボンベ、ライター等をパッカー車で巻き上げるとき残っていたガスが摩擦により引火し、火災が発生したと思われます。



また、市でも毎年同じような事故が数件発生しており、付近の住民や運転手にとって大変危険ですし、大惨事を引き起こすことにつながります。このようなことが今後起きないように、スプレー缶やカセットボンベ等のゴミ出しには、最後まで使い切ってガス抜きを行ってから、各区での分別方法に従って出してください。皆さんの一人ひとりのご協力をお願いします。

☎環境対策課 (☎82-2202)

### 華道教室作品展示会のお知らせ

市文化体育事業団が主催する華道教室4流派受講生の皆さんの作品展を開催します。

受講生の皆さんが各先生方のご指導のもと精進され、美しい花々を風雅の香りとともに活かされた作品をぜひご覧ください。また、10日(土)には点茶会(先着50名様)を催します。

皆様のご来場をお待ちしております。  
日時 3月9日(金)、10日(土)、11日(日) 午前10時～午後4時

場所 市榛原総合センター3階大ホール

入場料 無料

☎市榛原総合センター (☎82-3377)

### 大宇陀温泉あきののゆメンテナンス休業のお知らせ

大宇陀温泉あきののゆでは、3月13日(火)及び14日(水)、設備メンテナンスのため休業します。皆様には大変ご迷惑をおかけしますが、何とぞご了承いただきますようお願い申し上げます。

また、冬季閉鎖しておりました屋外バーデゾンの利用を3月15日(木)より再開します。

皆様のご利用をお待ち申し上げます。

☎大宇陀温泉あきののゆ (☎83-4126)

### 市民活動団体を紹介します (企画調整課)

団体名 室生区みどりクラブ

会員数 10名(男2人、女8人)

活動概要 自然に恵まれた室生の里で、特産物の開発・もてなしの研究をしようと平成13年4月に設立。主に野草を主体とした、「これぞ室生」といえる自慢料理の研究をしています。



現在は、野草弁当を作るため、グループで協力しあって試行錯誤しながら、前向きな活動をしています。「ともに楽しく、ともに学ぼう・考えよう」をモットーに活動していますので、興味のある方、ぜひ一度、ご連絡ください。(活動場所:室生振興センター)

代表者 仲浦(室生区)

連絡先 仲浦方 (☎92-2884)

### みんなで参加しよう!「第1回宇陀市民スポーツ大会」を開催します

広く市民にスポーツ活動の行う機会を提供し、スポーツを通して心身の健康、体力の増進を図り、市民が互いに親睦や交流を深めるため、「市民1人1スポーツ」を目標に市内各会場で開催します。

参加資格は、宇陀市内に在住・在勤、在学の方ならどなたでも参加できます。(参加資格については、各種目別に制限あり。)

各種目の詳細、申込方法など、詳しくは「広報うだ4月号」並びに「市ホームページ」へ掲載する予定をしていますので、ふるってご参加ください。

☎社会教育課 (☎82-5739)

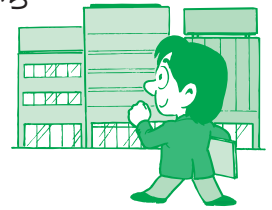
種目	種別	開催日	種目	種別	開催日
ボウリング	一般	5月19日(土)	少林寺拳法	小学生以上	5月27日(日)
卓球	一般男子 一般女子	6月3日(日)	バレーボール	一般男子 一般女子	5月20日(日)【予備日:5月27日(日)】
ゲートボール	一般	6月3日(日)【予備日:6月10日(日)】	ゴルフ	一般	5月10日(木)～12日(土)
バウンドテニス	中学生以上	10月14日(日)	グラウンドゴルフ	年齢制限なし	5月26日(土)【予備日:6月2日(土)】
野球	一般	未定	綱引き	小学生以上	平成20年1月27日(日)
ソフトテニス	一般男子 一般女子	5月27日(日)	ソフトボール	一般男子 一般女子	5月20日(日)【予備日:5月27日(日)】
テニス	一般男子 一般女子	5月20日(日)【予備日:6月3日(日)】	バドミントン	一般男子 一般女子	4月15日(日)
バスケットボール	一般男子 一般女子	5月27日(日)	ソフトバレーボール	一般女子 男女混合	6月3日(日)
ホッケー	一般	平成20年3月9日(日)	アーチェリー	一般	5月20日(日)

## 郵便等による不在者投票

身体に重度の障害がある人（法令に定める一定の障害がある人に限る）は、自宅などで郵便等による不在者投票をすることができます。この制度を利用するには、あらかじめ「郵便等投票証明書」の交付を受け、投票日の4日前の4月4日（水）までに投票用紙などを請求しなければなりません。

## 開票

日時 4月8日（日）午後9時から  
場所 宇陀市総合体育館



## 投票区投票所一覧

投票は市内38カ所の投票所で行います。

第34及び第35は投票所の場所が変更になりますので、ご注意ください。

	投票区	投票所の名称	投票区の区域
大 宇 陀 区	第1	宇陀市文化会館	万六・出新・拾生・上新・中新・上・小出口・黒木・中庄・拾生（内垣内・川原町）
	第2	迫間地区集会所	上中・上本・上茶・下茶・下本・下中・下出口・迫間（内垣内・阿騎野町・高校前）・春日（新・旧）・西山（内垣内・川向）・岩室（内垣内・五十軒）・下竹
	第3	大宇陀人権交流センター	岩室（北谷）・小附（二区・三区）
	第4	のより農村ふれあいの館	小附（一区）・嬉河原・芝生・半阪・馬取柿・麻生田・内原・口今井・野依・平尾・五津
	第5	本郷老人憩の家	本郷
	第6	中宮奥老人憩の家	宮奥（上・中）・下宮奥・関戸・大東
	第7	宇陀市立守道小学校	守道（谷脇・上守道・下出・後出）・山口・白鳥居・上品・下品・和田・小和田
	第8	岩清水多目的研修センター	岩清水・調子・塚脇・藤井・オケ辻・守道（桐山）
	第9	大宇陀高齢者人材活用センター	田原・上片岡・下片岡・東平尾・大熊
	第10	大宇陀ときわ老人憩の家	牧・栗野
菟 田 野 区	第11	宇太地区公民館（旧西部公民館）	古市場
	第12	菟田野北部地区研修指導施設	見田・大澤・大神
	第13	岩崎消防会館	岩崎・別所
	第14	平井青年会館	平井
	第15	松井消防会館	松井・東郷・入谷
	第16	宇賀志地区公民館（旧東部公民館）	稲戸・駒帰
	第17	菟田野宇賀志地区体育館	佐倉・宇賀志
	第18	芳野地区公民館	下芳野・上芳野（1～2組）
	第19	上芳野区会館	上芳野（3～8組）・岩端
榛 原 区	第20	榛原公民館（旧中央公民館）	福地（五月ヶ丘を除く）・萩原（東町・稲荷・新町・宮本・菟田川・駅前・新駅前・富士見ヶ丘）・萩乃里
	第21	上の町コミュニティセンター	萩原（墨坂・新吉田・福田・上町・口田辺・鳥見町）・桜が丘
	第22	大和富士ホール	赤瀬・長峯・天満台西1～4丁目
	第23	天満台東公民館	戒場・山辺三・額井・天満台東1～4丁目
	第24	榛原農林会館	下井足・篠楽（白樺台を含む）・雨師・上井足・足立
	第25	西榛原公民館	安田・笠間
	第26	伊那佐文化センター	池上・高塚・福西・栗谷・比布・石田・山路・大貝・澤・三宮寺・母里
	第27	檜牧甲公民館	自明・桧牧・荷阪
	第28	たかぎふるさと館	内牧・八滝・諸木野・赤埴・高井
	第29	あかね台コミュニティセンター（公民館）	萩原（西峠）・角柄・柳・あかね台1～2丁目・高萩台（萩原・下井足の一部を含む）・榛見が丘1～2丁目（下井足の一部を含む）
室 生 区	第30	宇陀市総合体育館	福地（五月ヶ丘）・萩原（玉立・小鹿野・小鹿台）・ひのき坂1～3丁目
	第31	旧笠間小学校	小原・上笠間・深野・下笠間
	第32	旧多田小学校	無山・多田・染田
	第33	向淵生活改善センター	向淵
	第34	宇陀市室生振興センター	大野
	第35	三本松集会所	三本松
	第36	西谷地区公民館	砥取・滝谷・西谷・龍口
	第37	室生生活改善センター	室生
	第38	田口地区公民館	黒岩・田口元上田口・田口元角川・下田口

みんなそろって投票しましょう

**投票日** 4月8日(日)

**投票時間** 午前7時～午後8時

投票日にはサイレンを吹鳴します

(投票開始の午前7時と投票所閉鎖の午後8時)

奈良県知事選挙 告示日3月22日(木)

奈良県議会議員選挙 告示日3月30日(金)

問市選挙管理委員会【市役所総務課内】(☎82-1302)

#### 投票できる人

今回の選挙に投票できる人は、次のいずれにも該当する人で、引き続き住民基本台帳に記載され、宇陀市の選挙人名簿に登録されている人です。

- ①昭和62年4月9日以前(9日を含む)に生まれた人
- ②平成18年12月29日以前(29日を含む)において住民票が作成された人、又は転入届をした人。

県内転出をした人の場合・・・選挙人名簿に登録されている奈良県内の市町村から引き続いて奈良県内の他の市町村に住所を移した人(A市からB市に移り、さらにC市に移った人は除く)は、前の市町村で投票する資格があります。この場合、引き続き奈良県内の区域内に住所を有することの証明書(移住証明書)が必要で、この証明書がないと投票できません。【この証明書については選挙管理委員会へ問いあわせてください。】

県外転出した人・・・県外転出した人は、投票できません。

#### 投票場所

投票場所は入場整理券にも表示しています。(指定した投票所のみで投票できます。)右記投票所一覧表をご覧ください。

#### 投票所入場整理券

今回投票できる人に投票所入場整理券を世帯単位で郵送します。(郵送は3月31日以降となります。世帯員の一部が別送の場合もありますのでお手元に届きましたら開封して確認してください。)

入場整理券は封筒をミシン目に沿って開封して各自切り取ったうえで投票所の受付係へお出してください。

入場整理券がなくても選挙資格があれば投票できますので、万が一入場整理券が届かなかったり、紛失された場合は、その旨を投票所で申し出るか、選挙管理委員会へお問い合わせください。

#### 期日前投票

投票日当日に次のような事由がある場合は、期日前投票ができますので、入場整理券を持っていずれかの期日前投票所にお越しください。(入場整理券が届い

ていない場合や、紛失した場合でも投票できます。)

#### 期日前投票できる人

- ①投票日に仕事に従事する予定の人
- ②レジャーや買い物、冠婚葬祭など①以外の用務で投票日に投票区外にいる人
- ③病気・けが・妊娠などのため、投票日に歩行が困難と見込まれる人

#### 期日前投票の期間と投票ができる選挙

3月23日(金)～3月30日(金)知事選挙のみ  
3月31日(土)～4月7日(土)知事選挙及び県議会議員選挙

時間はいずれも午前8時30分～午後8時

#### 期日前投票所の場所

大宇陀期日前投票所 大宇陀地域事務所1階会議室

菟田野期日前投票所 菟田野地域事務所2階会議室

榛原期日前投票所 宇陀市役所1階 ふるさとテラス

室生期日前投票所 室生振興センター1階会議室  
いずれの投票所でも投票できます。

#### 代理投票、点字投票

身体が不自由であるなどの事由により自ら投票用紙に候補者名を書くことができない場合は、第三者の立ち会いのもと代理人が選挙人にかわって記載します。また、目が不自由な人は、点字を用いて投票することができます。

点字投票・代理投票を希望される人は、投票所でその旨を申し出てください。

#### 不在者投票

都道府県の選挙管理委員会が指定した病院や老人ホームなどに入院・入所している人は、その施設で不在者投票ができます。

また、出張などで投票日まで他の市町村に滞在する場合は、選挙管理委員会へ投票用紙を請求し、滞在地の市町村の選挙管理委員会で投票することができます。

## 税務課からのお知らせ

事前準備と自主申告を・・・所得税の確定申告、簡易な申告・相談を受付中

申告期限は3月15日(木)【午前9時～午後4時(土・日曜日、祝日を除く)】まで  
問 税務課 (☎82-1306)

### 市県民税申告は受付中です

所得税の確定申告は、税務署だけでなく市役所や各地域事務所でも大変混雑します。そこで少しでも混雑が緩和できるように、事前準備をお願いします。

また、申告・相談は本来税務署で行っていただきますが、利便上、簡易なものについてのみ、市役所や各地域事務所でも受け付けます。申告の種類によっては受け付けられないものもありますので、ご了承ください。

なお、市県民税の申告はすでに受け付けていますが、申告の内容によっては、確定申告をしていただく場合がありますので、ご注意ください。

所得税を期限内に納めることができない場合は、延滞税がかかりますのでご注意ください。

### 市役所等では、簡易な申告・相談のみ受付

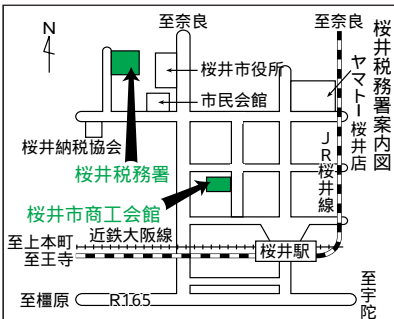
給与・年金所得など簡易な所得税の申告のみを職員が次のとおり受け付けます。

期間 3月15日(木)  
まで 午前9時  
～午後4時

場所 宇陀市役所  
(4階大会議室  
等)、大宇陀地  
域事務所(1階

会議室)、菟田野地域事務所(2階会議室)、室生地域事務所(1階市民相談室)

譲渡所得(土地・建物・株式)、青色申告、損失申告、臨時所得、消費税、譲与税、相続税などの申告・相談は桜井税務署(なお、確定申告期間中は、桜井市商工会館、地図参照)で行ってください。公的年金を受けている人で、源泉徴収票を紛失した場合は、奈良社会保険事務局桜井事務所(☎0744-42-0033)で再発行を受けてください。



### 固定資産の縦覧について

固定資産税納税者は、次の期間、無料で縦覧(平成19年度固定資産課税台帳・縦覧帳簿)できます。

縦覧期間 4月2日(月)～5月31日(木)(土・日曜日、祝日を除く)午前8時30分～午後5時15分

場所 市役所税務課 各地域事務所(但し、区内の土地家屋のみ)

### 「いきいきタウン」放送中!

県内各市の話題をお届けする情報番組「いきいきタウン」は、奈良テレビ放送で毎週土曜日の午後10時10分～10時27分、毎週日曜日の午前10時55分～11時12分(再放送)に放送しています。放送の時間は変更になる場合がありますので、新聞のテレビ欄などでご確認ください。

問 秘書広報課

### 臨時職員募集

職種 施設管理業務  
年齢 満63歳未満  
勤務場所 市基幹集落センター  
たかぎふるさと館(榛原区高井)  
募集人員 1名  
申込期間 3月5日(月)～14日(水)の間  
に榛原地域事務所農林商工課  
(☎82-5949)へ履歴書提出

### まちなみギャラリー

休館日 毎週水曜日  
開館時間 午前9時～午後5時

「榛原区文化協会写真部」による  
写真の展示

3月1日(木)～27日(火)

入館料 無料

縦覧できる人

固定資産課税台帳 所有者本人 同居親族  
納税義務者本人 借地・借家人(対象物件のみ)  
縦覧帳簿 市内に土地・家屋を所有する固定資産税の納税者(市内に土地・家屋をお持ちでも固定資産税が課税されていない人は対象外)  
同時に従来からの閲覧も行っています。

持ち物 印かん、本人であることが確認できるもの(第3者は本人の委任状が必要)

なお、課税明細については、5月に納税通知書と同時に送付します。

### 軽自動車・バイクの廃車届は3月中に

軽自動車税は、毎年4月1日現在の所有者に課税されますので、次の方は3月中に廃車の手続きを行ってください。

譲渡、廃車などにより軽自動車やバイクを所有しなくなった方

紛失、盗難などにより軽自動車やバイクを所有しなくなった方

個人同士の売買等で、廃車・名義変更の手続きをしなければ、引き続き課税されますのでご注意ください。

### 【廃車届出場所】

原動機付自転車(125cc以下の車両) 市税務課又は各地域事務所

軽二輪車(125cc超～250cc以下) 県軽自動車協会(☎0743-58-3700)

二輪小型車(250cc超) 近畿運輸局奈良運輸支局(☎050-5540-2063)

軽自動車(3・4輪) 軽自動車検査協会奈良事務所(☎0743-58-3018)

### トラクターなどの小型特殊自動車(農耕作業用)にも軽自動車税は課税されます。

トラクターなどの小型特殊自動車(農耕作業用)は、軽自動車税の対象となる車両ですので、ナンバープレートの交付を受ける必要があります。購入した場合は、必ず登録の手続きを行ってください。また、すでに所有しているトラクターなどで未登録の車両は、登録の手続きを行ってください。

登録場所 市税務課又は各地域事務所

持ち物 印かん・販売証明書(すでに所有している場合は、車名・車台番号が分かるもの)

# 音楽の森ニュース

室生区上笠間444-1(☎97-2215)  
開館時間 午前9時～午後5時  
休館日 毎週月・火曜日

## 昼下がりのコンサート

日時 毎週木曜日 午後2時～3時  
3月15日のみ、むろうコーラス練習のため午後3時～4時  
参加費 300円(飲食代)  
出演 歌とトーク:音楽の森ふれあい館 荒井館長  
ピアノ演奏:音楽の森スタッフ 福家明世・大山理保

## 森の音楽喫茶「～春の訪れ～」

日時 3月11日(日) 午前10時30分～12時  
朝食代(お茶付) 600円(限定50人)  
お茶(クッキー付) 200円  
どちらも予約券が必要です。  
出演 歌:音楽の森ふれあい館 荒井館長 音楽の森スタッフ 古河幸子  
ピアノ演奏:音楽の森スタッフ 福家明世・大山理保

## 「音楽の森むろうコーラス」参加者募集

平成19年度参加者を募集します。  
「音楽の森むろうコーラス」では、「音楽と食」をテーマに、音楽療法士、荒井館長の楽しい語りと歌唱指導により、心身ともにリラックスし、音楽の力による健康づくりを進めています。練習後、季節に応じたおやつなど「室生流のもてなし」も体験できます。  
コーラスに参加して室生ならではの音楽と食の交流を始めましょう。

活動場所 音楽の森ふれあい館  
活動日 毎月第4木曜日 午後1時30分～3時  
開講式 4月26日(木)  
指導 荒井館長(まつぼっくり少年少女合唱団主宰、日本音楽療法学会認定音楽療法士)、大山理保・福家明世(音楽の森スタッフ、ピアニスト)

## 第3回子育て広場「リビングルーム」を開催

今回もサポートクラブについて知ってもらわなくてなく、皆さんに楽しいひと時を過ごしていただきたいと考えています。是非一度この広場にお越しください。  
日時 3月7日(水) 午前10時～12時  
場所 大宇陀幼稚園 2階 会議室  
対象者 市内在住の未就園の保護者と子ども  
サポートクラブについて興味のある方  
参加費 1人200円(子どものおやつは持参)  
内容 お楽しみ企画 茶話会

参加費 前期(4月～9月)3,000円 後期(10月～3月)3,000円 おやつ代や郵送代など実費としていただくものです。

## 室生どんぐり児童合唱団 平成19年度参加者募集

地域のわらべうたを大切に歌い、掘り起こしてきた荒井館長が、対話やふれあい、歌を通じて、ふるさとの心を子どもたちに伝えます。



森の学習、コンサート体験・出演もあります。ぜひご参加ください。

対象者 市在住の小学1年生から中学3年生  
会費 6,000円(平成19年度分、1カ月500円) テキスト代、ワークショップ代などは別途必要。  
活動日 原則として毎月第2土曜日 午後1時30分～3時  
指導 荒井館長(日本音楽療法学会認定音楽療法士、まつぼっくり少年少女合唱団、音楽の森むろうコーラスを指導)、古河幸子(音楽の森スタッフ助手)、福家明世(音楽の森スタッフピアニスト)  
開講式 4月14日(土) 午後1時30分～

## ギャラリー音楽の森作品募集

ギャラリー音楽の森では、展示作品を募集しています。彫刻・写真・絵画などジャンルは問いません。詳しくは、お問い合わせください。

☎音楽の森ふれあい館又は室生地域事務所アートアルカディア推進室(☎92-2001)

主催 大宇陀区子育てサポートクラブ

☎大宇陀幼稚園(☎83-3511)

## 室生山上公園芸術の森開園のお知らせ

室生山上公園芸術の森は、昨年(2007年)の12月29日(金)から2月28日(水)まで冬季休園させていただいておりましたが、3月1日(木)より開園させていただきます。

皆様のご来場をお待ちしています。  
☎室生地域事務所アートアルカディア推進室(☎92-2001)

当教室は、教育でやる方針をモットーに取り組んでいます。『資格は一生の宝!』

### パソコン教育受講生募集

宇陀地域唯一★P検認定教室 飛騨マンツーマン研修  
★厚生労働省教育訓練・指定講座 『ITスキル/パソコン 検』

Dream iz **さんでんき** ケーブルテレビ・ADSL  
電話 0745-82-3056 KCN 通称・パソコンワーク教室  
橿原区母里 315-1 パソコンの駅 ★ヤフーサイト登録済

畳替えてお部屋を**リフレッシュ!**

ふと見ると、畳がもろくなってたり、変色やシミがついていたりしませんか? そうそろそろ、畳替えの時期です。まずはご相談ください!!

「奥様らくんサービスがおすすめ!」  
この作業員チームが喜んでこの仕事をこなします。

☎3,675- ☎4,725- ☎6,825-  
☎0120-36-2960

たなか インテリア 室生区藤原138(本店 香芝 事務所)  
www.tanaka.jp/cas52620/

### メガネ、時計、補聴器、写真

1級 時計・眼鏡士の店  
技能検定・奈良県知事賞受賞

**めがねのまつお**

うたの区古市場 TEL 84-2255  
FAX

# 宇陀市文化会館だより

大宇陀区拾生871(☎83-0977)  
休館日:7・13・14・21・22・27・28日

## 「宇陀の桜」作品募集

まもなく桜シーズン到来。宇陀の里にも桜が咲きほこります。

見慣れた桜も、写真・絵画・陶芸・粘土細工・俳句・川柳などに表現されると、新しい魅力が発見されると思います。

宇陀の桜にちなんだ作品をお待ちいたします。

展示期間 4月20日(金)～5月20日(日)まで

作品搬入 4月5日(木)まで

## 「手作り作品展」作品募集

趣味やアイデアを生かした手づくりの作品展です。

手芸・小間もの・焼きもの・粘土細工・自然を生かした細工ものなど、アイデア作品を2回にわたって展示します。

みなさんの出展をお待ちいたします。

展示期間 1回目:6月1日(金)～30日(土)まで 2

回目:7月7日(土)～8月5日(日)まで

作品搬入 1回目:5月20日(日)まで 2回目:6月20日(水)まで

## 文化会館休館日変更のお知らせ

市文化会館は、指定管理者制度の導入に伴い、4月より下記のとおり休館日が変更となります。利用者の皆様には、ご迷惑をおかけいたしますが、ご理解をお願いします。

休館日 火曜日、祝日

## 3月のかぎろひホール催し(2月2日現在)

日	曜	催し	物案	内主	催者	時	間	対	象
10	土	私立しらゆり保育園生活発表会		私立しらゆり保育園	私立しらゆり保育園	午前9時～11時30分	30分	関	係者
11	日	田中ただみつ後援会決起集会		田中ただみつ後援会	田中ただみつ後援会	午後1時30分～3時30分	30分	一	般(無料)
18	日	地域商工業活性化講演会		宇陀市宇陀地区商工会広域協議会	宇陀市宇陀地区商工会広域協議会	午後1時30分～3時45分	45分	関	係者
25	日	第3回民謡と唄の祭典		朝乙峰民謡カラオケクラブ	朝乙峰民謡カラオケクラブ	午前9時30分～午後5時	5時	一	般(無料)

## 図書館だより

### 中央図書館だより

おはなし会

すくすくひろば(0～3歳) 3回とも同じ内容です。

3月13日(火)、27日(火)

①午前10時～10時30分 ②午前10時45分～11時15分 ③午前11時30分～12時

ちゅーりっぷひろば(3歳～)

3月14日(水)、28日(水) 午後2時45分～3時15分

たんぼひろば(6歳～)

3月14日(水)、28日(水) 午後3時30分～4時

おはなしクラブ

3月10日(土)、24日(土)

午前10時30分～11時(3～5歳)

午前11時15分～11時45分(6～12歳)

えいが会

日時 3月31日(土) 午前11時～

内容 『ねずみくんのチョコッキ』

人形劇

日時 3月17日(土)

①午後1時～ ②午後2時～(2回公演)

演題 『だんだらぼっち』

定員 各40名(多数の場合は子ども優先)

その他 当日、カウンターにて、各回公演の30分前に整理券を配付します。

☎中央図書館(☎82-4749)

【3月の休館日:5・12・19・21・26日】

### 大宇陀図書館だより

おはなし会

日時 3月17日(土) 午前10時30分～

場所 2階セミナー室

対象 2歳から小学校低学年とその保護者

内容 おはなし「言うな地蔵」、「チャクリガキフ」紙しばい カレンダーをつくろう!

えいが会

日時 3月10日(土) 午前の部:午前10時～ 午後の部:午後2時～

場所 1階研修室

対象 2歳から小学校低学年とその保護者

内容 新きかんしゃトーマス「トーマスのしっぱい」他 くまの子ジャッキー

大宇陀図書館休館日変更のお知らせ

大宇陀図書館は、文化会館の2階に設置されております。文化会館の休館日変更にともない、4月より大宇陀図書館の休館日が次のように変更となります。利用者の皆様にはご迷惑をおかけいたしますが、ご理解をお願いします。

休館日 火曜日、祝日

☎大宇陀図書館(☎83-0977)

【3月の休館日:7・13・14・21・22・27・28日】

各宗 石碑 灯籠 あらゆる石材加工販売



森井石材工業

☎632 0204 室生区小原91の1

本社工場 電話 0743 82 1633  
FAX 0743 82 1602

お支払いはビール券、有名百貨店共通券  
長靴券、有名ギフト会社の商品券でもOK



83 0015(代)

### 窓口業務のご案内

宇陀市役所では、毎月第2・4土曜日(午前8時30分～正午) 市民生活課で証明発行業務を行っています。

3月は10日と24日です。

住民基本台帳ネットワークシステム関連業務(住民基本台帳カードの交付申請・他市町村の住民票の発行)は行うことができません。

市からのお知らせ

# 宇陀市ホットニュース

市の情報を掲載するコーナーです

## お知らせ

### 宇陀市公共施設予約システムについて

「市公共施設予約システム」とは、インターネットに接続したパソコンから市の公共施設の空き状況の照会や仮予約をすることができるもので、現在は15施設でこのサービスが利用できます。このシステムを利用して公共施設の仮予約をするためには、事前に窓口でのユーザー登録が必要ですので、希望される方はお申し込みください。なお、公共施設予約システムには市ホームページからアクセスすることができます。

#### 公共施設予約システム対象施設

榛原総合運動場 内牧運動場 榛原運動場  
総合体育館 榛原体育センター 榛原グリーンテニスコート 榛原分館(公民館) 伊那佐文化センター 大和富士ホール 農林会館 たかぎふるさと館 平成榛原子供のもり公園 榛原鳥見山公園 天満台公園 榛原ふれあい広場

#### ユーザー登録受付窓口

【市役所】社会教育課、情報システム課  
【大宇陀地域事務所】地域振興課、地域教育課  
【菟田野地域事務所】地域振興課、地域教育課  
【榛原地域事務所】農林商工課、土木建設課  
【室生地域事務所】地域振興課、地域教育課  
【施設】榛原分館(公民館) 大和富士ホール、総合体育館、室内温水プール、平成榛原子供のもり公園

どの窓口で登録しても、全ての対象施設が予約できるようになります。

ユーザー登録受付時間 各施設の休業(館)日を除く午前8時30分から午後5時15分

持ち物 運転免許証や健康保険証など本人確認のできるもの

#### 公共施設予約システム利用の流れ

窓口でユーザー登録 インターネットで空き状況の照会・仮予約 窓口で申請手続き(インターネットでの予約はあくまでも仮予約です。仮予約から7日以内に窓口で申請手続きを行ってください。)  
使用料の納付 施設の使用

問 情報システム課 (☎82-2121)

大宇陀温泉 あきのの (☎83-4126)  
市民割引カード(左下)をご利用いただくと、大人700円を500円に、小人350円を250円に割引させていただきます。  
営業時間：午前10時～午後9時(毎月第2水曜日休館)  
【入館の諸注意】  
・入れ墨・泥酔されている方のご入浴はお断りします。  
・館内での事故・盗難に関しては一切責任を負えませんのでご了承ください。  
・高血圧・心臓病・動脈硬化・体調の悪い方は医師の指示を受けてください。

肌に触れるものだから品質にこだわります  
純国産畳表・特撰蓆床使用  
吉岡たたみ商店  
厚生労働大臣認定 一級技能士 吉岡豊司・吉岡逸人  
宇陀市大宇陀区上茶2092番地(宇陀市松山重伝建地区)  
電話 0745-83-1763

トリミ眼科 近鉄大原線 北口 宇陀市立病院 南都銀行  
日本眼科学会認定 眼科専門医 北口 榛原駅 南口 新町局  
診療科目 眼科一般診療(アレルギー・白内障・緑内障など) 網膜レーザー治療(糖尿病網膜症・網膜剥離など) 白内障手術・各種コンタクトレンズ処方  
診療時間 月 火 水 木 金 土 日 祝  
AM9:00~12:00 / / / / / /  
PM3:00~6:00 / / / / / /  
TEL (0745) 82-9876  
http://www.eonet.ne.jp/~torimi/

### 地域商工業活性化事業「講演会」開催

商工業の振興による地域活性化をめざし、市と宇陀地区商工会広域協議会の共催で講演会を開催します。



第1部の啓発講演として、具体的な問題の創造と解決に向けた行動を支援している、株式会社日本総合研究所の上席主任研究員、柿崎平先生をお招きし、宇陀地区商工会の合併に関する調査研究結果に基づき、その基本理念と将来ビジョンについて講演していただきます。

第2部の基調講演では、代議士や三重県知事在職中に卓越した行政手腕を発揮され、現在早稲田大学の大学院公共経営研究科の教授として、また、新しい日本を造る国民会議(21世紀臨調)の代表としてご活躍いただいている北川正恭先生に、地域の自立と産業の活性化に向けた「商工業の活性化と行政のかかわり」について講演していただきます。

ぜひ、この機会をお見逃しなく、市民の皆さんの積極的なご参加をお待ちしています。

日時 3月18日(日) 午後1時30分～3時45分(開場:午後0時30分～)

場所 市文化会館

テーマ 「商工会の合併に向けて」～地域商工業の活性化のために～

その他 会場への入場には「参加券」が必要です。参加希望者は、市産業振興課、各地域事務所農林商工課又は各商工会窓口まで「参加券」を請求してください。(先着100名)

問 産業振興課 (☎82-2457) 又は各地域事務所農林商工課

### 市室内温水プール営業日変更のお知らせ

市室内温水プールでは、市民の皆様よりご要望のありました火曜日(毎月第1火曜日は機械点検等のため除かせていただきます。)の営業を4月より開始します。

幼児、児童、生徒を対象とした水泳教室も火曜日に開催しますので、ご利用をお待ちしております。

問 市室内温水プール (☎82-2200)

### 榛原・伊那佐地区【榛原区】の方 収集日を変更します。(護美センター)

3月21日(祝日)の榛原・伊那佐地区の雑誌、本、段ボールの回収日は3月7日(水)の新聞の回収日に繰り上げ、雑誌、本、段ボール、新聞を合わせて収集します。

問 護美センター (☎82-6521)

大宇陀温泉 あきのの

有効期限：平成19年3月末

# 宇陀

ふるさと

## 探訪

第14回 菟田野区

### 「平井大師山石仏群」

菟田野区の北東、平井の大師山にある平井大師山石仏群は、四国八十八カ所を模した霊場を設け、山を登りながら巡礼する仕組みになっています。

この石仏は、幕末の石工丹波の佐吉照信が弟子たちと共に刻んだもので、およそ百体の石仏が大師山をとりまいており、各石仏には、本尊を浮彫にし、霊場番号・本尊仏名・霊場寺名が刻まれています。

この霊場は、嘉永・安政の頃（一八四八〜一八五九）に各地の施主によって寄進建立されたもので、台石には寄進者の住所・氏名が記されています。とりわけ、十九番立江寺の地藏



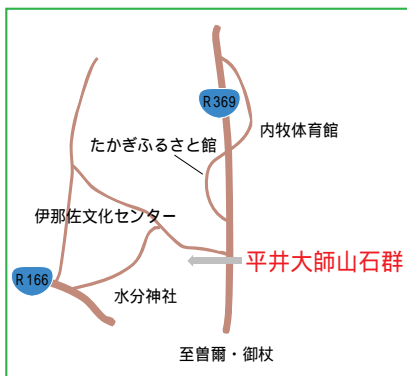
石仏は権現造りの石像覆屋内に安置してあり、大本佐吉照信の銘があつて、小形ながらも秀作といわれています。



この石仏のある大師山は、樹齢300年と伝えられている山桜やモッコクなどがあり、特に、高さ18メートル・樹周り3メートルの山桜は、毎年4月の開花時にライトアップされ多くの観光客で賑わいます。

また、春は桜やツツジ、秋はコスモス・紅葉と四季折々の景色を楽しむことができ、近隣の見晴らしがとて素晴らしい所です。

大師山にある大師寺では、毎年3月21日に平井大師寺会式を開催し、盛大に法要がいとなまれています。今年から、護摩供養も併せて行われます。



発行 宇陀市 〒633-0292 宇陀市榛原区下井足17番地の3  
TEL 0745-82-8000 FAX 0745-82-3900  
宇陀市ホームページ <http://www.city.uda.nara.jp>

◆表紙「うだ」の字は、前田市長の自筆です。

#### ■ダイヤルイン番号

##### 宇陀市役所

秘書広報課 82-3912	環境対策課 82-2202	監理課 82-5658
総務課 82-1302	福祉政策課 82-2221	出納室 82-5673
危機管理室 82-1304	市民福祉課 82-2236	議会事務局 82-5771
人事課 82-1303	健康づくり対策室 82-2295	教育総務課 82-5675
財政課 82-1305	病院建設準備室 82-3935	社会教育課 82-5739
税務課 82-1306	産業振興課 82-2457	人権教育室 82-5740
収納課 82-1352	地籍調査課 82-5608	農業委員会 82-5781
企画調整課 82-1362	都市計画課 82-5624	宇陀市水道局 82-2185
情報システム課 82-2121	下水道課 82-5627	
市民生活課 82-2143	建設課 82-5638	
人権施策課 82-2147	営繕課 82-5642	

##### 大宇陀地域事務所

83-2251
菟田野地域事務所
84-2521
榛原地域事務所
82-1301
地域振興課 82-5864
土木建設課 82-5950
農林商工課 82-5949
室生地域事務所
92-2001

#### ■広報うだ設置場所

◎道の駅宇陀路大宇陀	◎大和富士ホール(月曜日)	◎榛原保健センター(土・日曜日、祝日)
◎市文化会館	◎市立中央図書館(月曜日・祝日)	◎ふれいギャラリー(火曜日)
(水曜日、第2・4火曜日、祝日)	◎伊那佐文化センター(月曜日)	◎道の駅宇陀路室生(火曜日)
◎菟田野人権交流センター	◎農林会館	◎市役所[1階ふるさとテラス]
(第2・4日曜日、祝日)	(水曜日、第2・4火曜日、祝日)	(土・日曜日、祝日)
◎菟田野公民館(日・月曜日)	◎たかぎふるさと館	◎各地域事務所(土・日曜日、祝日)
	(月曜日、第1・3火曜日、祝日)	※( )内は休館日です。